

周南市の給与・定員管理等について

1 総括

(1) 人件費の状況(普通会計決算)

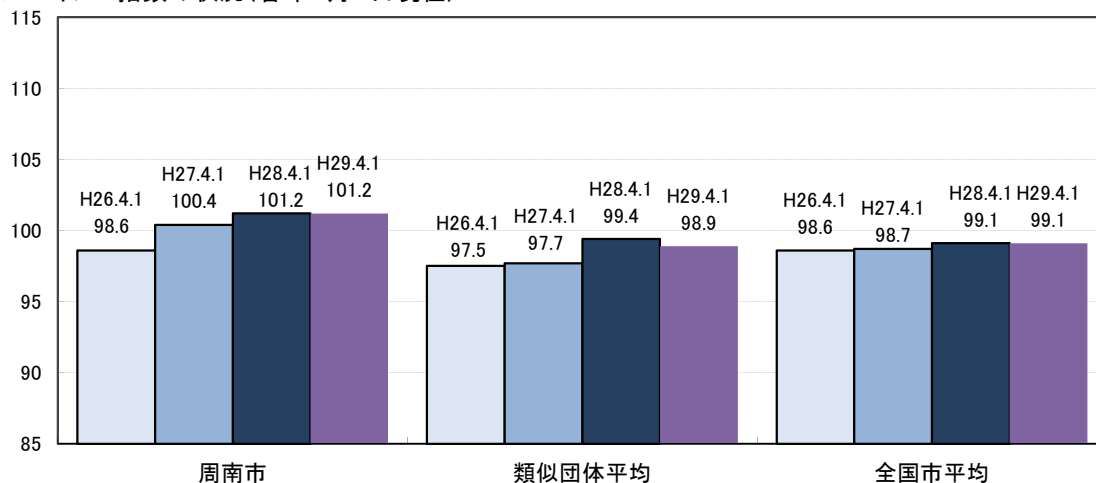
区 分	住民基本台帳人口 (平成29年1月1日)	歳出額(A) 千円	実質収支 千円	人件費(B) 千円	人件費率 (B/A)	(参考) 27年度の 人件費率
28年度	146,475人	63,597,768	1,582,606	10,755,740	16.91%	17.63%

(2) 職員給与費の状況(普通会計決算)

区 分	職員数 (A) 人	給与費				(参考) 1人当たり 給与費 (B/A) 千円	(参考) 類似団体 平均1人当 たり給与費 千円
		給 料 千円	職員手当 千円	期末・ 勤勉手当 千円	計 (B) 千円		
28年度	1,170	4,593,920	857,245	1,829,355	7,280,520	6,223	6,080

- (注) 1 職員手当には退職手当を含まない。
 2 職員数は平成28年4月1日現在の人数である。
 3 給与費については、任期付短時間勤務職員(再任用職員(短時間勤務))の給与費が含まれており、職員数には当該職員を含んでいない。

(3) ラスパイレス指数の状況(各年4月1日現在)



- (注) 1 ラスパイレス指数とは、全地方公共団体の一般行政職の給料月額を同一の基準で比較するため、国の職員数(構成)を用いて、学歴や経験年数の差による影響を補正し、国の行政職俸給表(一)適用職員の俸給月額を100として計算した指数。

- 2 類似団体平均とは、人口規模、産業構造が類似している団体のラスパイレス指数を単純平均したものである。

※ 平成29年4月1日のラスパイレス指数が、①3年前に比べ1ポイント以上上昇している場合、②3年連続で上昇している場合、③100を超えている場合について、その理由及び改善の見込み

職員の階層変動によるもの。

(4) 給与改定の状況 ※周南市では人事委員会を設置していない。

①月例給

区分	人事委員会の勧告				給与改定率 %	(参考) 国の改定率 %
	民間給与 (A) 円	公務員給与 (B) 円	較差 (A-B) 円	勧告 (改定率) %		
29年度	—	—	—	—	—	—

(注) 「民間給与」、「公務員給与」は、人事委員会勧告において公民の4月分の給与額をラスパイレース比較した平均給与額である。

②特別給

区分	人事委員会の勧告				年間支給月数 月	(参考) 国の年間支給月数 月
	民間の 支給割合(A) 月	公務員の 支給月数(B) 月	較差 (A-B) 月	勧告 (改定月数) 月		
29年度	—	—	—	—	—	—

(注) 「民間の支給割合」は、民間事業所で支払われた賞与等の特別給の年間支給割合、「公務員の支給月数」は、期末手当及び勤勉手当の年間支給月数である。

(5) 給与制度の総合的見直しの実施状況について

【概要】 国の給与制度の総合的見直しにおいては、俸給表の水準の平均2%の引下げ及び地域手当の支給割合の見直し等に取り組むとされている。

①給料表の見直し

[実施]

(給料表の改定実施時期) 平成27年4月1日
 (内容) 一般行政職の給料表について、国の見直しを踏まえ、平均2%引下げ。若年層は据置き、高齢層は最大4%程度の引下げ。激変緩和のため、3年間(平成30年3月31日まで)の経過措置(現給保障)を実施。

②地域手当の見直し

実施内容(国基準における場合の支給割合及び当該団体の支給割合)

(支給割合) 国基準3%に対し、周南市においても3%を支給。
 (実施時期) 平成27年4月1日より実施。
 (参考)

	平成26年度 の支給割合	平成27年度の支給割合		平成28年度 の支給割合	平成29年度 の支給割合
		4月1日時点	遡及改定後		
国基準による支給割合	3%	3%	3%	3%	3%
周南市の支給割合	3%	3%	3%	3%	3%

③その他の見直し内容

管理職員特別勤務手当及び単身赴任手当について、国と同様に見直しを実施。(平成27年4月1日実施)

(6) 特記事項

2 職員の平均給与月額、初任給等の状況

(1) 職員の平均年齢、平均給料月額及び平均給与月額の状況(平成29年4月1日現在)

①一般行政職

区分	平均年齢	平均給料月額	平均給与月額	平均給与月額 (国ベース)
周南市	43.0歳	336,133円	397,321円	373,015円
山口県	43.5歳	335,000円	405,253円	360,693円
国	43.6歳	330,531円	—	410,719円
類似団体	42.4歳	319,082円	398,562円	357,718円

②技能労務職

区分	公務員				
	平均年齢	職員数	平均給料月額	平均給与月額 (A)	平均給与月額 (国ベース)
周南市	45.3歳	27人	338,396円	372,178円	361,103円
うち清掃技術員	45.1歳	15人	346,820円	385,762円	372,721円
うち調理技術員	44.7歳	12人	327,867円	355,198円	346,581円
山口県	57.9歳	26人	284,000円	309,053円	287,969円
国	50.6歳	2,722人	286,833円	—	328,360円
類似団体	51.3歳	54人	316,127円	353,829円	334,104円

区分	民間			参考 (A/B)
	対応する民間の類似職種	平均年齢	平均給与月額 (B)	
周南市	—	—	—	—
うち清掃技術員	廃棄物処理業従業員	45.7歳	293,000円	1.32
うち調理技術員	調理士	45.4歳	225,700円	1.57
山口県	—	—	—	—
国	—	—	—	—
類似団体	—	—	—	—

区分	参 考 年収ベース(試算値)の比較		
	公務員 (C)	民間 (D)	(C/D)
周南市	—	—	—
うち清掃技術員	6,258,086円	4,023,000円	1.56
うち調理技術員	5,669,987円	3,009,300円	1.88

(注) 民間データは、賃金構造基本統計調査において公表されているデータを使用している。

1 (平成26～28年の3ヶ年平均)

2 技能労務職の職種と民間の職種等の比較にあたり、年齢、業務内容、雇用形態等の点において完全に一致しているものではない。

3 年収ベースの「公務員(C)」及び「民間(D)」のデータは、それぞれ平均給与月額を1.2倍したものに、公務員においては前年度に支給された期末・勤勉手当、民間においては前年に支給された年間賞与の額を加えた試算値である。

③教育職

区分	平均年齢	平均給料月額	平均給与月額	平均給与月額 (国ベース)
周南市	42.8歳	314,420円	342,716円	334,411円
山口県	45.5歳	381,300円	424,781円	—
類似団体	38.9歳	296,859円	347,758円	—

(注) 小・中学校、幼稚園教育職のもの。

④消防職

区 分	平均年齢	平均給料月額	平均給与月額	平均給与月額 (国ベース)
周南市	38.5歳	307,359円	384,117円	342,822円
類似団体	38.8歳	303,628円	380,797円	338,960円

(注) 1 「平均給料月額」とは、平成29年4月1日現在における各職種ごとの職員の基本給の平均である。

- 2 「平均給与月額」とは、給料月額と毎月支払われる扶養手当、地域手当、住居手当、時間外勤務手当などのすべての諸手当の額を合計したものであり、地方公務員給与実態調査において明らかにされているものである。
また、「平均給与月額(国比較ベース)」は、比較のため、国家公務員と同じベース(=時間外勤務手当等を除いたもの)で算出している。

(2) 職員の初任給の状況(平成29年4月1日現在)

区分		周南市	山口県	国
一般行政職	大学卒	184,800円	188,700円	178,200円
	高校卒	150,500円	153,900円	146,100円
技能労務職	高校卒	150,500円	141,900円	-
	中学卒	-	-	-
教育職	短大卒	164,700円	-	-
消防職	大学卒	191,700円	-	-
	高校卒	155,800円	-	-

(3) 職員の経験年数別・学歴別平均給料月額の状況(平成29年4月1日現在)

区分		経験年数10年	経験年数20年	経験年数25年	経験年数30年
一般行政職	大学卒	254,491円	346,183円	382,781円	401,982円
	高校卒	208,840円	301,700円	340,767円	371,025円
技能労務職	高校卒	-	-	334,330円	363,683円
	中学卒	-	-	-	-
教育職	短大卒	-	-	-	-
消防職	大学卒	261,620円	351,371円	375,400円	399,840円
	高校卒	221,300円	311,050円	349,313円	382,975円

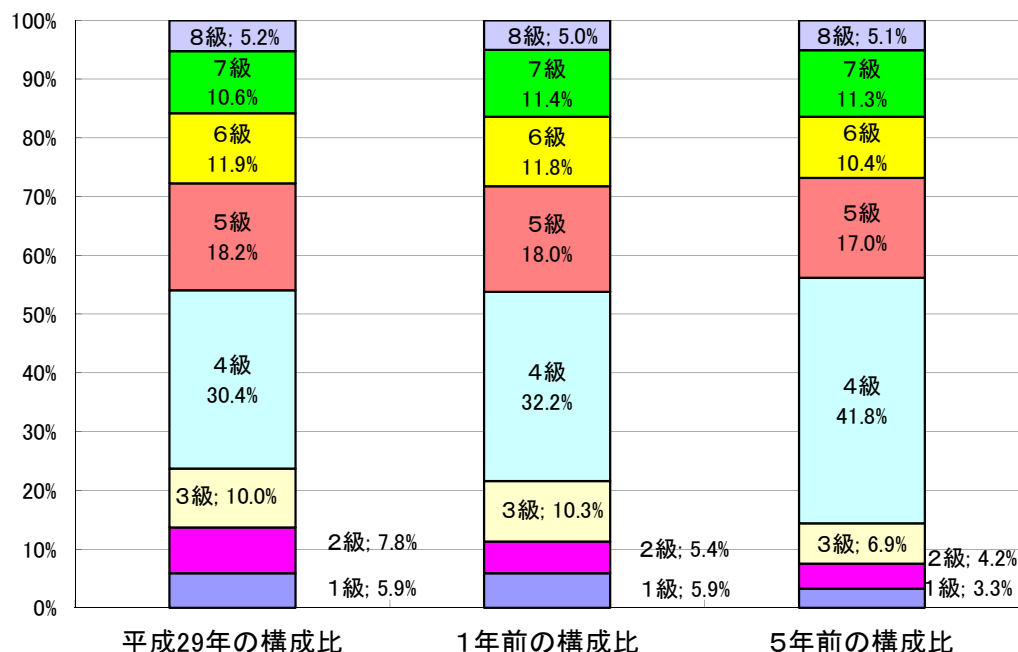
(注) 経験年数とは、卒業後直ちに採用され引き続き勤務した場合の、採用後の年数をいう。該当者がいない区分では、前後2年間を含めての平均としている。

3 一般行政職の級別職員数等の状況

(1) 一般行政職の級別職員数の状況(平成29年4月1日現在)

区分	標準的な職務内容	職員数	構成比	1号給の給料月額	最高号給の給料月額
8級	部長級	17人	2.2%	407,300円	467,800円
	次長級	23人	3.0%		
7級	課長級	83人	10.6%	361,800円	444,100円
6級	課長補佐級	93人	11.9%	317,700円	409,400円
5級	係長級	142人	18.2%	287,100円	392,200円
4級	主査級	237人	30.4%	261,100円	380,200円
3級	主任級	78人	10.0%	227,900円	349,200円
2級	副主任級	61人	7.8%	191,700円	303,400円
1級	一般	46人	5.9%	141,600円	246,600円

(注) 1 周南市の給与条例に基づく給料表の級区分による職員数である。
 2 標準的な職務内容とは、それぞれの級に該当する代表的な職務である。



(2) 昇給への人事評価の活用状況(周南市)

平成29年4月2日から平成30年4月1日までにおける運用	管理職員		一般職員	
	活用可能な区分	昇給実績がある区分	活用可能な区分	昇給実績がある区分
イ 人事評価を活用している				
活用している昇給区分				
上位、標準、下位の区分	○		○	
上位、標準の区分				
標準、下位の区分		○		○
標準の区分のみ(一律)				
ロ 人事評価を活用していない				

4 職員の手当の状況

(1) 期末手当・勤勉手当

周南市	山口県	国
1人当たり平均支給額（28年度） 1,532千円	1人当たり平均支給額（28年度） 1,741千円	—
【28年度支給割合】 期末手当 勤勉手当 2.60月分 1.70月分 (1.45月分) (0.80月分)	【28年度支給割合】 期末手当 勤勉手当 2.60月分 1.70月分 (1.45月分) (0.80月分)	【28年度支給割合】 期末手当 勤勉手当 2.60月分 1.70月分 (1.45月分) (0.80月分)
(加算措置の状況) 職制上の段階、職務の級等 による加算措置 ・役職加算 5～20%	(加算措置の状況) 職制上の段階、職務の級等 による加算措置 ・役職加算 5～20% ・管理職加算 15～25%	(加算措置の状況) 職制上の段階、職務の級等 による加算措置 ・役職加算 5～20% ・管理職加算 10～25%

(注) ()内は、再任用職員に係る支給割合である。

○勤勉手当への勤務成績の反映状況（周南市）

平成29年度中における運用	管理職員		一般職員	
イ 人事評価を活用している				
活用している成績率	支給可能な成績率	支給実績がある成績率	支給可能な成績率	支給実績がある成績率
上位、標準、下位の成績率	○	○	○	
上位、標準の成績率				
標準、下位の成績率				○
標準の成績率のみ（一律）				
ロ 人事評価を活用していない				

(2) 退職手当(平成29年4月1日現在)

周南市	国
【支給率】 自己都合 応募認定・定年 勤続20年 20.445月分 25.55625月分 勤続25年 29.145月分 34.5825月分 勤続35年 41.325月分 49.590月分 最高限度 49.590月分 49.590月分 ※その他の加算措置 ・定年前早期退職特例措置 (2%～45%加算) ・在職中の貢献度による加算 1人当たりの平均支給額 20,897千円	周南市と同じ ※その他の加算措置 ・定年前早期退職特例措置 (2%～45%加算) ・在職中の貢献度による加算

(注) 退職手当の1人当たり平均支給額は、28年度に退職した全職種に係る職員に支給された平均額である。

(3) 地域手当(平成29年4月1日現在)

支給実績(28年度決算)		155,162千円	
支給職員1人当たり平均支給年額(28年度決算)		123,144円	
支給対象地域	支給率	支給対象職員数	国の制度(支給率)
周南市	3%	1,257人	3%
東京都特別区	20%	3人	20%
地域手当補正後ラスパイレス指数 (ラスパイレス指数)			101.2 (101.2)

(注) 地域手当補正後ラスパイレス指数とは、地域手当を加味した地域における国家公務員と地方公務員の給与水準を比較するため、地域手当の支給率を用いて補正したラスパイレス指数。
(補正前のラスパイレス指数×(1+当該団体の地域手当支給率)/(1+国の指定基準に基づく地域手当支給率)により算出。)

(4) 特殊勤務手当(平成29年4月1日現在)

支給実績(28年度決算)	19,234千円
支給職員1人当たり平均支給年額(28年度決算)	57,244円
職員全体に占める手当支給職員の割合(28年度)	26.7%
手当の種類(手当数)	25

手当の名称	主な支給対象職員	主な支給対象業務	左記職員に対する支給単価
市税徴収事務従事手当	収納課に勤務する職員	専任として市税の徴収及び滞納処分 の事務	月額 6,500円
	総合支所の市民税担当等の職員	専任でない市税の徴収及び滞納処分 の事務	日額 300円
衛生事務従事手当	環境政策課等に勤務する職員	感染症防疫作業及び感染症の患家 消毒、患者の処置及び狂犬病予防 の業務	1回につき 350円
	リサイクル推進課収集担当等に勤務する職員	犬、ねこの死体収容作業	1頭につき 550円
	環境政策課等に勤務する職員	野犬(成犬に限る)の収容作業	1頭につき 550円
	健康づくり推進課に勤務する職員	家庭訪問しての保健指導業務	日額 300円
	下水道維持業務に従事する職員	汚水の流れる管渠内での作業及び 浄化センターにおいての同等の作業	日額 350円
	下水道施設維持業務に従事する職員	有害薬物を取り扱う業務	日額 500円
福祉事務従事手当	生活支援課に勤務する職員	生活保護法に基づく現業業務	月額 9,500円
	障害者支援課等に勤務する職員	老人福祉法、身体障害者福祉法、知的 障害者福祉法に基づく現業業務	月額 6,500円
行旅病人及び行旅死亡人収容手当	生活支援課等に勤務する職員	行旅病人及び行旅死亡人の収容業務	行旅病人1人につき 2,200円 行旅死亡人1体につき 5,500円 (午後8時から午前6時の間に従事したときは、上記の額に1,100円を加算。)

手当の名称	主な支給対象職員	主な支給対象業務	左記職員に対する支給単価
動物園勤務手当	動物園の飼育業務に従事する者	飼育業務	月額 4,000円
消防業務従事手当	消防署等に勤務する職員	2時間以上の深夜勤務	一当務につき 240円
		救急、火災等緊急出動業務	1回につき 300円 (機関技術員が出動した場合は普通車及び救急車100円、中型者及び大型車200円、救急救命士が出動した場合は220円を加算。)
国民健康保険料(税)徴収事務従事手当	収納課に勤務する職員	専任として国民健康保険料(税)の徴収及び滞納処分の事務	月額 6,500円
	総合支所の保険年金担当職員	国民健康保険料(税)の徴収及び滞納処分の事務	日額 300円
介護保険料徴収事務従事手当	高齢者支援課等に勤務する職員	介護保険料の徴収及び滞納処分の事務	日額 300円
徴収事務従事手当	住宅課等に勤務する職員	庁外において次に掲げる事務に1日2時間以上従事した者	日額 300円
		ア 土地区画整理清算金の滞納徴収	
		イ 市営住宅使用料の滞納徴収	
建築主事手当	建築指導課に勤務する職員	建築主事として建築物の建築等の計画の確認事務	月額 8,000円
獣医師手当	獣医師	獣医師業務	月額 7,000円
現場手当	河川港湾課等に勤務する職員	公共用地の取得、補償交渉等に庁外において1日2時間以上従事	日額 300円
	建設部等に勤務する職員	非常災害時における応急作業等の業務に1日2時間以上従事	日額 300円
	環境政策課等に勤務する職員	地上10メートル以上の高所及び地下5メートル以上の深所において調査、測量、検査等の業務及び公害調査業務	
医師研究手当	国民健康保険鹿野診療所に勤務する医師	診療所医師業務	月額 250,000円
病院管理手当	国民健康保険鹿野診療所に勤務する医師	診療所医師業務	月額 250,000円
緊急消防援助隊出動手当	消防署等に勤務する職員	消防組織法に規定する緊急消防援助隊として、災害発生市町に出動し、消防の応援等に従事	日額 1,680円

(5) 時間外勤務手当

支給実績（28年度決算）	254,104千円
職員1人当たり平均支給年額（28年度決算）	251千円
支給実績（27年度決算）	269,655千円
職員1人当たり平均支給年額（27年度決算）	261千円

(注) 職員一人当たり平均支給額を算出する際の職員数は、「支給実績（28年度決算）」と同じ年度の4月1日現在の総職員数（管理職員等、制度上時間外勤務手当の支給対象とはならない職員を除く。）であり、短時間勤務職員を含む。

(6) その他の手当(平成29年4月1日現在)

手当名	内容及び支給単価	国の制度との異同	国の制度と異なる内容	支給実績 (28年度決算)	支給職員 1人当たり 平均支給年額 (28年度決算)
扶養手当	1. 配偶者 10,000円 2. 子 8,000円 3. その他の扶養親族 6,500円 4. 満16歳の年度初めから満22歳の年度末までの子1人につき5,000円加算	同じ		140,417千円	238,399円
住居手当	1. 借家 (1)家賃23,000円以下 家賃-12,000円 (2)家賃23,001円以上 (家賃-23,000円)×1/2+11,000円 (3)家賃55,001円以上 一律27,000円	同じ		76,923千円	274,726円
通勤手当	1. 交通機関 支給限度額 55,000円 2. 自動車等 距離制 2,000円～31,600円	同じ		81,197千円	77,775円
管理職手当	1. 部長 80,000円 2. 部次長 43,000円 3. 課長 36,000円 4. 課長補佐 30,000円	異なる	組織・官職の違いにより 139,300円～46,300円	112,331千円	447,534円
夜間勤務手当	正規の勤務時間として午後10時から午前5時の間に勤務した場合 [1時間当り給料]×25%×[勤務時間]	同じ		12,054千円	77,272円
休日勤務手当	休日に勤務を命じられた場合 (管理職を除く) [1時間当り給料]×135%×[勤務時間]	同じ		73,567千円	150,752円
宿日直手当	宿直又は日直1回につき4,200円	同じ		34千円	11,200円
管理職特別勤務手当	管理職が週休日・休日に勤務した場合、勤務1回につき。 1. 部長、次長 8,000円 2. 課長 6,000円 3. 課長補佐 4,000円	異なる	組織・官職の違いにより 12,000円～6,000円	965千円	43,864円
単身赴任手当	公署を異にする異動等に伴う転居のため単身で生活する場合 基礎月額 26,000円 加算月額 6,000～58,000円 (距離に応じて支給)	同じ		1,296千円	648,000円

5 特別職の報酬等の状況（平成29年4月1日現在）

区 分		給料月額等	
		(参考)類似団体における最高/最低額	
給 料	市 長	970,000円	1,070,000円 / 864,800円
	副 市 長	790,000円	879,000円 / 708,000円
報 酬	議 長	545,000円	660,000円 / 452,000円
	副 議 長	475,000円	620,000円 / 390,000円
	議 員	445,000円	590,000円 / 370,000円
期末手当	市 長	(28年度支給割合)	
	副 市 長	3.25月分	
退職手当	議 長	(28年度支給割合)	
	副 議 長	3.25月分	
	議 員		
退職手当	市 長	(算定方式)	(1期の手当額) (支給時期)
	副 市 長	[給料月額] × [在職月数] × 0.60	27,936,000円 任期毎
		[給料月額] × [在職月数] × 0.43	16,305,600円 任期毎

(注) 退職手当の「1期の手当額」は、4月1日現在の給料月額及び支給率に基づき、1期（4年＝48月）勤めた場合における退職手当の見込額である。

6 職員数の状況

(1) 部門別職員数の状況と主な増減理由

平成29年4月1日現在で、職員数を合併時から354人削減して、1366人となり、平成28年度の退職者数47人に対して、29年度新規採用者、再任用職員数等は50人で、3人増加しました。

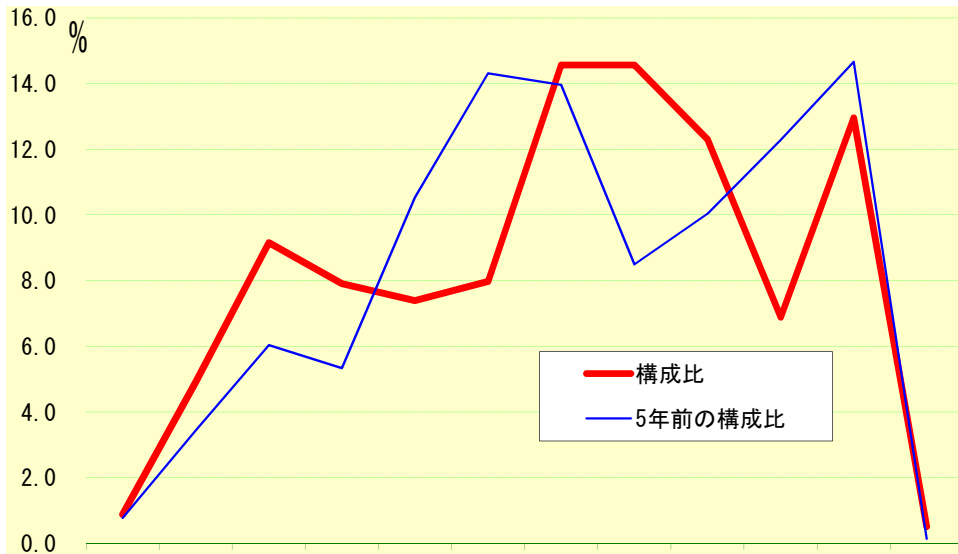
職員数 部門	H15.4.21 (合併時) A (人)	H28.4.1 B (人)	H29.4.1 C (人)	増 減 C-B (人)	主な増減理由	合併時 からの増減 C-A (人)
一般行政部門						
議会	15	10	10	0		▲ 5
総務・企画	277	227	232	5	体制の見直し	▲ 45
税務	81	60	60	0		▲ 21
民生	249	223	226	3	体制の見直し	▲ 23
衛生	123	87	85	▲ 2	体制の見直し	▲ 38
労働	5	1	1	0		▲ 4
農林水産	80	41	40	▲ 1	体制の見直し	▲ 40
商工	37	47	48	1	体制の見直し	▲ 11
土木(建設)	172	153	162	9	体制の見直し	▲ 10
小計	1,039	849	864	15	<参考> 人口1万人当職員数59人 (類似団体 職員数48人)	▲ 175
特別行政部門						
教育	224	122	124	2	体制の見直し	▲ 100
消防	196	199	201	2	体制の見直し	▲ 5
小計	420	321	325	4		▲ 95
普通会計の計	1,459	1,170	1,189	19	<参考> 人口1万人当職員数81人 (類似団体 職員数66人)	▲ 270
公営企業等会計部門						
病院	11	5	5	0		▲ 6
水道	100	73	64	▲ 9	簡易水道事業廃止	▲ 36
下水道	58	45	44	▲ 1	体制の見直し	▲ 14
その他	92	70	64	▲ 6	体制の見直し	▲ 28
小計	261	193	177	▲ 16		▲ 84
合計	1,720 [1,733]	1,363 [1,470]	1,366 [1,470]	3	<参考> 人口1万人当職員数93人	▲ 354

(注) 1 職員数は一般職に属する職員数である。

2 []内は、条例定数の合計である。(ただし、公益的法人等への派遣職員等は、定数外とする)

3 地方公共団体定員管理調査(総務省調査)による。

(2) 年齢別職員構成の状況(平成29年4月1日現在)



区分	20歳未満	20歳～23歳	24歳～27歳	28歳～31歳	32歳～35歳	36歳～39歳	40歳～43歳	44歳～47歳	48歳～51歳	52歳～55歳	56歳～59歳	60歳以上	計
職員数	12人	67人	125人	108人	101人	109人	199人	199人	168人	94人	177人	7人	1,366人
年齢別割合	0.9%	4.9%	9.2%	7.9%	7.4%	8.0%	14.6%	14.6%	12.3%	6.9%	13.0%	0.5%	100%

(注) 教育長を除く。

(3) 職員数の推移

(単位：人・%)

年度 部門別	25年	26年	27年	28年	29年	過去5年間の増減数(率)
一般行政	842	847	841	849	864	22 2.6%
教育	154	142	134	122	124	▲ 30 ▲ 19.5%
消防	198	199	198	199	201	3 1.5%
普通会計計	1,194	1,188	1,173	1,170	1,189	▲ 5 ▲ 0.4%
公営企業等会計計	210	209	210	193	177	▲ 33 ▲ 15.7%
総合計	1,404	1,397	1,383	1,363	1,366	▲ 38 ▲ 2.7%

(注) 1 各年における定員管理調査において報告した部門別職員数。

2 合併した団体にあつては、合併前の年については合併前の旧団体の合計職員数。

7 公営企業職員の状況

(1) 上下水道事業

① 職員給与費の状況

ア 決算

区 分	総費用 (A)	純損益又は実質収 支	職員給与費 (B)	総費用に占める職 員給与費比率 (B/A)	(参考) 27年度の総 費用に占め る職員給与 費比率
28年度	7,511,437千円	544,678千円	676,331千円	9.00%	8.73%

区 分	職員数 (A) 人	給与費				1人当たり 給与費 (B/A) 千円	(参考) 周南市 平均1人当 たり給与費 千円
		給 料 千円	職員手当 千円	期末・ 勤勉手当 千円	計 (B) 千円		
28年度	105	412,784	95,138	168,409	676,331	6,441	6,223

- (注) 1 職員手当には退職給与金を含まない。
2 職員数は平成29年3月31日現在の人数である。

イ 特記事項

② 職員の基本給、平均月収額及び平均年齢の状況（平成29年4月1日現在）

区 分	平均年齢	基本給	平均月収額
周南市（上下水道事業）	43.7歳	360,694円	551,122円
周南市	43.0歳	357,663円	526,129円

(注) 平均月収額には、期末・勤勉手当等を含む。

③ 職員の手当の状況

ア 期末手当・勤勉手当

周 南 市 （上下水道事業）	周 南 市
1人当たり平均支給額（28年度） 1,604千円	1人当たり平均支給額（28年度） 1,532千円
【28年度支給割合】 期末手当 勤勉手当 2.60月分 1.7月分 (1.45月分) (0.8月分) (加算措置の状況)	周南市(上下水道事業)と同じ
職制上の段階、職務の級等による 加算措置 ・役職加算 5~20%	周南市(上下水道事業)と同じ

(注) ()内は、再任用職員に係る支給割合である。

イ 退職手当（平成29年4月1日現在）

周南市（上下水道事業）		周南市
【支給率】		周南市（上下水道事業）と同じ
自己都合	応募認定・定年	
勤続20年	20.445 月分 25.55625 月分	
勤続25年	29.145 月分 34.5825 月分	
勤続35年	41.325 月分 49.590 月分	
最高限度	49.590 月分 49.590 月分	
※その他の加算措置		1人当たりの平均支給額 20,897千円
・定年前早期退職特例措置 (2%～45%加算)		
・在職中の貢献度による加算		
1人当たりの平均支給額 24,138千円		
(注) 退職手当の1人当たり平均支給額は、平成28年度に退職した全職種に係る職員に支給された平均額である。		

ウ 地域手当（平成29年4月1日現在）

支給実績（28年度決算）		13,211千円	
支給職員1人当たり平均支給年額（28年度決算）		125,818円	
支給対象地域	支給率	支給対象職員数	国の制度（支給率）
周南市	3%	105人	3%

エ 特殊勤務手当（平成29年4月1日現在）

支給実績（28年度決算）	3,705千円
支給職員1人当たり平均支給年額（27年度決算）	68,613円
職員全体に占める手当支給職員の割合（27年度）	51.4%
手当の種類（手当数）	10

手当の名称	主な支給対象職員 (課長補佐職以上の職員を除く)	主な支給対象業務	左記職員に対する 支給単価
交替制勤務手当	交替制勤務の職員	交替制勤務	月額 10,000円
作業従事手当	水道工務課等に勤務する職員	工事の現場における監督業務及び現場作業	日額 300円
水質検査手当	水質管理課に勤務する職員	水質検査業務	月額 4,000円
交替勤務要員手当	浄水課に勤務する職員	交替勤務要員の交替勤務	1回につき 800円
待機手当	水道工務課等に勤務する職員	勤務時間外の待機	平日1回につき 1,000円 休日及び祝祭日1回につき 2,000円
緊急出務手当	水道工務課等に勤務する職員	勤務時間外の緊急出務	1回につき 3,000円 ただし、午後10時から翌日午前5時までの間に出勤を命じられた場合は、1回につき 3,300円
年末年始勤務手当	浄水課等に勤務する職員	12月29日から翌年1月3日までにおける勤務(交替制勤務者については、12月28日の3勤から翌年の1月4日の1勤までにおける勤務)	1日(交替制勤務者については1継続勤務) 8,000円 半日(交替制勤務者については4時間15分まで) 4,000円
衛生事務従事手当	下水道工務課等に勤務する職員	汚水の流れる管渠内での作業	日額 350円
	下水道施設課等に勤務する職員	有害薬物を取り扱う業務	日額 500円
徴収事務従事手当	料金課等に勤務する職員	滞納徴収事務	日額 300円

オ 時間外勤務手当

支給実績（28年度決算）	34,405千円
職員1人当たり平均支給年額（28年度決算）	391千円
支給実績（27年度決算）	24,102千円
職員1人当たり平均支給年額（27年度決算）	280千円

（注）1 時間外勤務手当には、休日勤務手当を含む。

2 職員一人当たり平均支給額を算出する際の職員数は、「支給実績（28年度決算）」と同じ年度の4月1日現在の総職員数（管理職員等、制度上時間外勤務手当の支給対象とはならない職員を除く。）であり、短時間勤務職員を含む。

カ その他の手当（平成29年4月1日現在）

手当名	内容及び支給単価	一般行政職の制度との異同	一般行政職の制度と異なる内容	支給実績 (28年度決算)	支給職員 1人当たり平均 (28年度決算)
扶養手当	1. 配偶者 10,000円 2. 子 8,000円 3. 父母等 6,500円 4. 満16歳の年度初めから満22歳の年度末までの子1人につき5,000円加算	同じ		18,262千円	253,632円
住居手当	1借家 (1)家賃23,000円以下 家賃-12,000円 (2)家賃23,001円～55,000円以下 (家賃-23,000円)×1/2+11,000円 (3)家賃55,001円以上 一律27,000円	同じ		7,298千円	291,912円
通勤手当	1交通機関 支給限度額55,000円 2交通用具等 距離制 2,400円～23,000円	一部異なる	交通用具等 距離制 2,000円～31,600円	6,545千円	69,633円
管理職手当	1. 副局長 80,000円 2. 局次長 43,000円 3. 課長 36,000円 4. 課長補佐 30,000円	同じ		9,218千円	418,983円
夜間勤務手当	正規の勤務時間として午後10時から翌日の午前5時の間に勤務した場合 1時間当たりの給料額×30%×勤務時間	一部異なる	正規の勤務時間として午後10時から翌日の午前5時の間に勤務した場合 1時間当たりの給料額×25%×勤務時間	2,495千円	277,263円

(1) モーターボート競走事業

① 職員給与費の状況

ア 決算

区分	総費用 (A)	純損益又は実質収支	職員給与費 (B)	総費用に占める職員給与費比率 (B/A)	(参考) 27年度の総費用に占める職員給与費比率
28年度	38,300,580千円	1,678,614千円	169,416千円	0.44%	0.59%

区分	職員数 (A) 人	給与費				1人当たり 給与費 (B/A) 千円	(参考) 周南市 平均1人当 たり給与費 千円
		給料 千円	職員手当 千円	期末・ 勤勉手当 千円	計 (B) 千円		
28年度	18	76,276	22,131	31,000	129,407	7,189	6,223

- (注) 1 職員手当には退職給与金を含まない。
2 職員数は平成29年3月31日現在の人数である。

イ 特記事項

② 職員の基本給、平均月収額及び平均年齢の状況(平成29年4月1日現在)

区分	平均年齢	基本給	平均月収額
周南市(モーターボート競走事業)	45.6歳	385,952円	583,264円
周南市	43.0歳	357,663円	526,129円

(注) 平均月収額には、期末・勤勉手当等を含む。

③ 職員の手当の状況

ア 期末手当・勤勉手当

周南市(モーターボート競走事業)	周南市
1人当たり平均支給額(28年度) 1,722千円 【28年度支給割合】 期末手当 2.60月分(1.45月分) 勤勉手当 1.7月分(0.8月分) (加算措置の状況) 職制上の段階、職務の級等による 加算措置 ・役職加算 5~20%	1人当たり平均支給額(28年度) 1,532千円 周南市(モーターボート競走事業)と同じ 周南市(モーターボート競走事業)と同じ

(注) ()内は、再任用職員に係る支給割合である。

イ 退職手当(平成29年4月1日現在)

周南市(モーターボート競走事業)	周南市
【支給率】 自己都合 20.445月分 勤続20年 20.445月分 勤続25年 29.145月分 勤続35年 41.325月分 最高限度 49.590月分 ※その他の加算措置 ・定年前早期退職特例措置 (2%~45%加算) ・在職中の貢献度による加算 1人当たりの平均支給額 0千円	周南市(モーターボート競走事業)と同じ 1人当たりの平均支給額 20,897千円

(注) 退職手当の1人当たり平均支給額は、平成28年度に退職した全職種に係る職員に支給された平均額である。

ウ 地域手当(平成29年4月1日現在)

支給実績(28年度決算)		2,411千円	
支給職員1人当たり平均支給年額(28年度決算)		133,938円	
支給対象地域	支給率	支給対象職員数	国の制度(支給率)
周南市	3%	18人	3%

エ 特殊勤務手当（平成29年4月1日現在）

支給実績（28年度決算）	933千円
支給職員1人当たり平均支給年額（28年度決算）	51,833円
職員全体に占める手当支給職員の割合（28年度）	100.0%
手当の種類（手当数）	1

手当の名称	主な支給対象職員 （課長補佐職以上の職員を除く）	主な支給対象業務	左記職員に対する 支給単価
競艇事務従事手当	競艇事業に勤務する職員	土日の競艇業務	日額 1,000円

オ 時間外勤務手当

支給実績（28年度決算）	6,191千円
職員1人当たり平均支給年額（28年度決算）	344千円
支給実績（27年度決算）	5,825千円
職員1人当たり平均支給年額（27年度決算）	324千円

（注）1 時間外勤務手当には、休日勤務手当を含む。

2 職員一人当たり平均支給額を算出する際の職員数は、「支給実績（28年度決算）」と同じ年度の4月1日現在の総職員数（管理職員等、制度上時間外勤務手当の支給対象とはならない職員を除く。）であり、短時間勤務職員を含む。

カ その他の手当（平成29年4月1日現在）

手当名	内容及び支給単価	一般行政職の制度との異同	一般行政職の制度と異なる内容	支給実績 (28年度決算)	支給職員 1人当たり平均 (28年度決算)
扶養手当	1. 配偶者 10,000円 2. 子 8,000円 3. その他の扶養親族 6,500円 4. 満16歳の年度初めから満22歳の年度末までの子1人につき5,000円加算	同じ		2,427千円	220,636円
住居手当	1. 借家 (1)家賃23,000円以下 家賃-12,000円 (2)家賃23,001円以上 (家賃-23,000円)×1/2+11,000円 (3)家賃55,001円以上 一律27,000円	同じ		1,483千円	296,696円
通勤手当	1. 交通機関 支給限度額 55,000円 2. 自動車等 距離制 2,000円～31,600円	同じ		1,568千円	87,133円
管理職手当	2. 局次長 43,000円 3. 課長 36,000円 4. 課長補佐 30,000円	同じ		1,660千円	415,065円
休日勤務手当	休日に勤務を命じられた場合 (管理職を除く) [1時間当り給料]×135%×[勤務時間]	同じ		5,199千円	288,843円
管理職特別勤務手当	管理職が週休日・休日に勤務した場合、勤務1回につき。 1. 局次長 8,000円 2. 課長 6,000円 3. 課長補佐 4,000円	同じ		257千円	64,250円