

周南市の給与・定員管理等について

1 総括

(1) 人件費の状況(普通会計決算)

| 区分 | 住民基本台帳人口 (平成30年1月1日) | 歳出額(A) 千円 | 実質収支 千円 | 人件費(B) 千円 | 人件費率 (B/A) | (参考) 28年度の 人件費率 |
|------|-------------------------|--------------|------------|--------------|---------------|-----------------------|
| 29年度 | 145,188人 | 70,762,188 | 2,185,092 | 10,952,377 | 15.48% | 16.91% |

(2) 職員給与費の状況(普通会計決算)

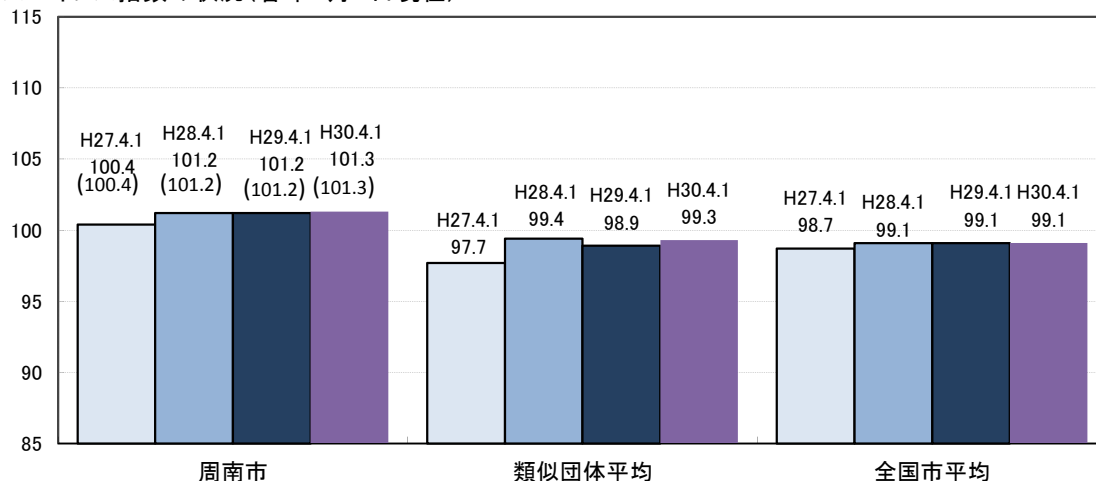
| 区分 | 職員数 (A) 人 | 給与費 | | | | (参考) 1人当たり 給与費 (B/A) 千円 | (参考) 類似団体 平均1人当 たり給与費 千円 |
|------|-----------------|-----------|------------|-------------------|----------------|-------------------------------------|--------------------------------------|
| | | 給料 千円 | 職員手当 千円 | 期末・ 勤勉手当 千円 | 計 (B) 千円 | | |
| 29年度 | 1,189 | 4,661,313 | 857,488 | 1,895,606 | 7,414,407 | 6,236 | 6,074 |

(注) 1 職員手当には退職手当を含まない。

2 職員数は平成29年4月1日現在の人数である。

3 給与費については、任期付短時間勤務職員(再任用職員(短時間勤務))の給与費が含まれており、職員数には当該職員を含んでいない。

(3) ラスパイレス指数の状況(各年4月1日現在)



(注) 1 ラスパイレス指数とは、全地方公共団体の一般行政職の給料月額を同一の基準で比較するため、国の職員数(構成)を用いて、学歴や経験年数の差による影響を補正し、国の行政職俸給表(一)適用職員の俸給月額を100として計算した指数。

2 ()書きの数値は、地域手当補正後ラスパイレス指数を指す。地域手当補正後ラスパイレス指数とは、地域手当を加味した地域における国家公務員と地方公務員の給与水準を比較するため、地域手当支給率を用いて補正したラスパイレス指数。
(補正前のラスパイレス指数×(1+当該団体の地域手当支給率) / (1+国の指定基準に基づく地域手当支給率)により算出。)

3 類似団体平均とは、人口規模、産業構造が類似している団体のラスパイレス指数を単純平均したものである。

(4) 給与改定の状況 ※周南市では人事委員会を設置していない。

①月例給

| 区分 | 人事委員会の勧告 | | | | 給与改定率 % | (参考) 国の改定率 % |
|------|------------------|-------------------|------------------|------------------|------------|--------------------|
| | 民間給与 (A) 円 | 公務員給与 (B) 円 | 較差 (A-B) 円 | 勧告 (改定率) % | | |
| 30年度 | — | — | — | — | — | — |

(注) 「民間給与」、「公務員給与」は、人事委員会勧告において公民の4月分の給与額をラスパイレース比較した平均給与額である。

②特別給

| 区分 | 人事委員会の勧告 | | | | 年間支給月数 月 | (参考) 国の年間支給月数 月 |
|------|---------------------|----------------------|------------------|-------------------|-------------|-----------------------|
| | 民間の 支給割合(A) 月 | 公務員の 支給月数(B) 月 | 較差 (A-B) 月 | 勧告 (改定月数) 月 | | |
| 30年度 | — | — | — | — | — | — |

(注) 「民間の支給割合」は、民間事業所で支払われた賞与等の特別給の年間支給割合、「公務員の支給月数」は、期末手当及び勤勉手当の年間支給月数である。

(5) 給与制度の総合的見直しの実施状況について

【概要】 国の給与制度の総合的見直しにおいては、俸給表の水準の平均2%の引下げ及び地域手当の支給割合の見直し等に取り組むとされている。

①給料表の見直し

[実施]

(給料表の改定実施時期) 平成27年4月1日
 (内容) 一般行政職の給料表について、国の見直しを踏まえ、平均2%引下げ。若年層は据置き、高齢層は最大4%程度の引下げ。激変緩和のため、3年間(平成30年3月31日まで)の経過措置(現給保障)を実施。

②地域手当の見直し

実施内容(国基準における場合の支給割合及び当該団体の支給割合)

(支給割合) 国基準3%に対し、周南市においても3%を支給。
 (実施時期) 平成27年4月1日より実施。
 (参考)

| | 平成26年度の 支給割合 | 平成27年度の支給割合 | | 平成28年 度 の 支給割 | 平成29年 度 の 支給割 | 平成30年度 の 支給割合 |
|------------|-----------------|-------------|-------|------------------------|------------------------|---------------------|
| | | 4月1日時点 | 遡及改定後 | | | |
| 国基準による支給割合 | 3% | 3% | 3% | 3% | 3% | 3% |
| 周南市の支給割合 | 3% | 3% | 3% | 3% | 3% | 3% |

③その他の見直し内容

管理職員特別勤務手当及び単身赴任手当について、国と同様に見直しを実施。(平成27年4月1日実施)

(6) 特記事項

2 職員の平均給与月額、初任給等の状況

(1) 職員の平均年齢、平均給料月額及び平均給与月額の状況(平成30年4月1日現在)

①一般行政職

| 区分 | 平均年齢 | 平均給料月額 | 平均給与月額 | 平均給与月額 (国ベース) |
|------|-------|----------|----------|------------------|
| 周南市 | 42.9歳 | 336,460円 | 399,112円 | 373,087円 |
| 山口県 | 43.7歳 | 333,393円 | 400,424円 | 359,133円 |
| 国 | 43.5歳 | 329,845円 | — | 410,940円 |
| 類似団体 | 42.3歳 | 318,726円 | 397,052円 | 358,399円 |

②技能労務職

| 区分 | 公務員 | | | | |
|---------|-------|--------|----------|---------------|------------------|
| | 平均年齢 | 職員数 | 平均給料月額 | 平均給与月額 (A) | 平均給与月額 (国ベース) |
| 周南市 | 46.6歳 | 25人 | 343,336円 | 376,235円 | 365,291円 |
| うち清掃技術員 | 46.1歳 | 15人 | 352,060円 | 390,573円 | 378,427円 |
| うち調理技術員 | 47.3歳 | 10人 | 330,250円 | 354,728円 | 345,588円 |
| 山口県 | 59.2歳 | 14人 | 269,736円 | 281,428円 | 272,950円 |
| 国 | 50.7歳 | 2,553人 | 286,817円 | — | 328,637円 |
| 類似団体 | 51.5歳 | 49人 | 315,258円 | 353,594円 | 333,233円 |

| 区分 | 民間 | | | 参考 (A/B) |
|---------|-------------|-------|---------------|-------------|
| | 対応する民間の類似職種 | 平均年齢 | 平均給与月額 (B) | |
| 周南市 | — | — | — | — |
| うち清掃技術員 | 廃棄物処理業従業員 | 45.8歳 | 293,000円 | 1.33 |
| うち調理技術員 | 調理士 | 44.7歳 | 223,100円 | 1.59 |
| 山口県 | — | — | — | — |
| 国 | — | — | — | — |
| 類似団体 | — | — | — | — |

| 区分 | 参 考 年収ベース(試算値)の比較 | | |
|---------|----------------------|------------|-------|
| | 公務員 (C) | 民間 (D) | (C/D) |
| 周南市 | — | — | — |
| うち清掃技術員 | 6,384,033円 | 4,038,000円 | 1.58 |
| うち調理技術員 | 5,805,960円 | 2,961,600円 | 1.96 |

(注) 民間データは、賃金構造基本統計調査において公表されているデータを使用している。

1 (平成27～29年の3ヶ年平均)

2 技能労務職の職種と民間の職種等の比較にあたり、年齢、業務内容、雇用形態等の点において完全に一致しているものではない。

3 年収ベースの「公務員(C)」及び「民間(D)」のデータは、それぞれ平均給与月額を1.2倍したものに、公務員においては前年度に支給された期末・勤勉手当、民間においては前年に支給された年間賞与の額を加えた試算値である。

③教育職

| 区分 | 平均年齢 | 平均給料月額 | 平均給与月額 | 平均給与月額 (国ベース) |
|------|-------|----------|----------|------------------|
| 周南市 | 40.7歳 | 302,114円 | 330,319円 | 321,337円 |
| 山口県 | 45.1歳 | 376,422円 | 417,720円 | — |
| 類似団体 | 38.9歳 | 296,320円 | 348,853円 | — |

(注) 小・中学校、幼稚園教育職のもの。

④消防職

| 区分 | 平均年齢 | 平均給料月額 | 平均給与月額 | 平均給与月額 (国ベース) |
|------|-------|----------|----------|------------------|
| 周南市 | 38.1歳 | 307,762円 | 378,003円 | 342,860円 |
| 類似団体 | 38.7歳 | 302,884円 | 382,419円 | 339,921円 |

(注) 1 「平均給料月額」とは、平成30年4月1日現在における各職種ごとの職員の基本給の平均である。

2 「平均給与月額」とは、給料月額と毎月支払われる扶養手当、地域手当、住居手当、時間外勤務手当などのすべての諸手当の額を合計したものであり、地方公務員給与実態調査において明らかにされているものである。

また、「平均給与月額(国比較ベース)」は、比較のため、国家公務員と同じベース(=時間外勤務手当等を除いたもの)で算出している。

(2) 職員の初任給の状況(平成30年4月1日現在)

| 区分 | | 周南市 | 山口県 | 国 |
|-------|-----|----------|----------|----------|
| 一般行政職 | 大学卒 | 185,800円 | 188,700円 | 179,200円 |
| | 高校卒 | 151,500円 | 153,900円 | 147,100円 |
| 技能労務職 | 高校卒 | 151,500円 | 141,900円 | - |
| | 中学卒 | - | - | - |
| 教育職 | 短大卒 | 179,200円 | - | - |
| 消防職 | 大学卒 | 192,700円 | - | - |
| | 高校卒 | 156,800円 | - | - |

(3) 職員の経験年数別・学歴別平均給料月額の状況(平成30年4月1日現在)

| 区分 | | 経験年数10年 | 経験年数20年 | 経験年数25年 | 経験年数30年 |
|-------|-----|----------|----------|----------|----------|
| 一般行政職 | 大学卒 | 272,400円 | 354,731円 | 386,550円 | 409,294円 |
| | 高校卒 | - | 310,330円 | 348,390円 | 373,800円 |
| 技能労務職 | 高校卒 | - | - | - | - |
| | 中学卒 | - | - | - | - |
| 教育職 | 短大卒 | - | - | - | - |
| 消防職 | 大学卒 | 280,840円 | 356,943円 | - | - |
| | 高校卒 | 236,800円 | 319,375円 | 357,677円 | 385,375円 |

(注) 経験年数とは、卒業後直ちに採用され引き続き勤務した場合の、採用後の年数をいう。該当者がいない区分では、前後2年間を含めての平均としている。

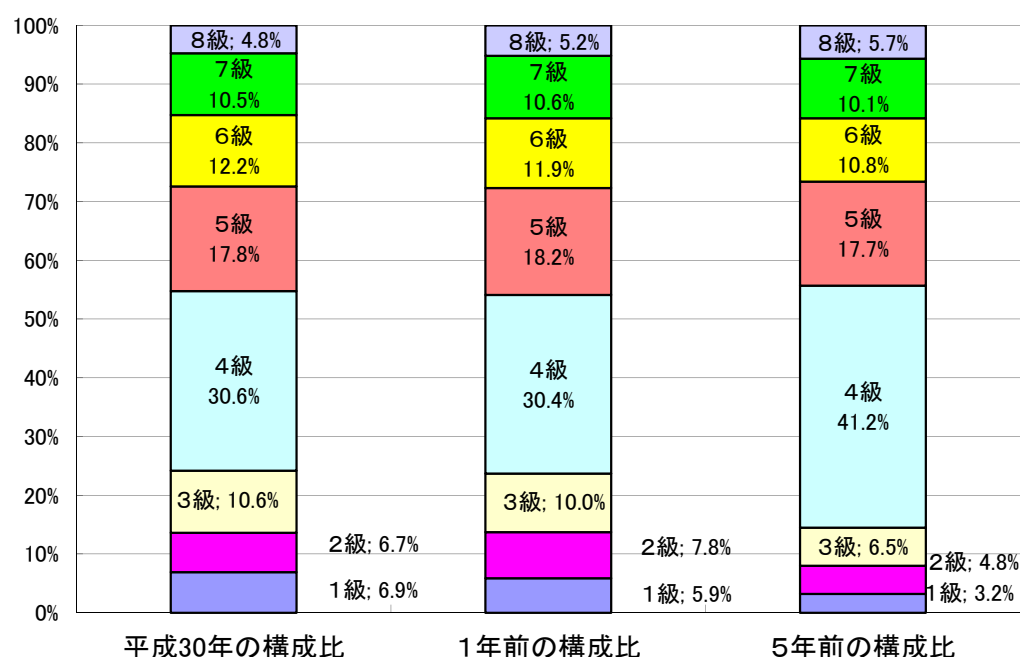
3 一般行政職の級別職員数等の状況

(1) 一般行政職の級別職員数の状況(平成30年4月1日現在)

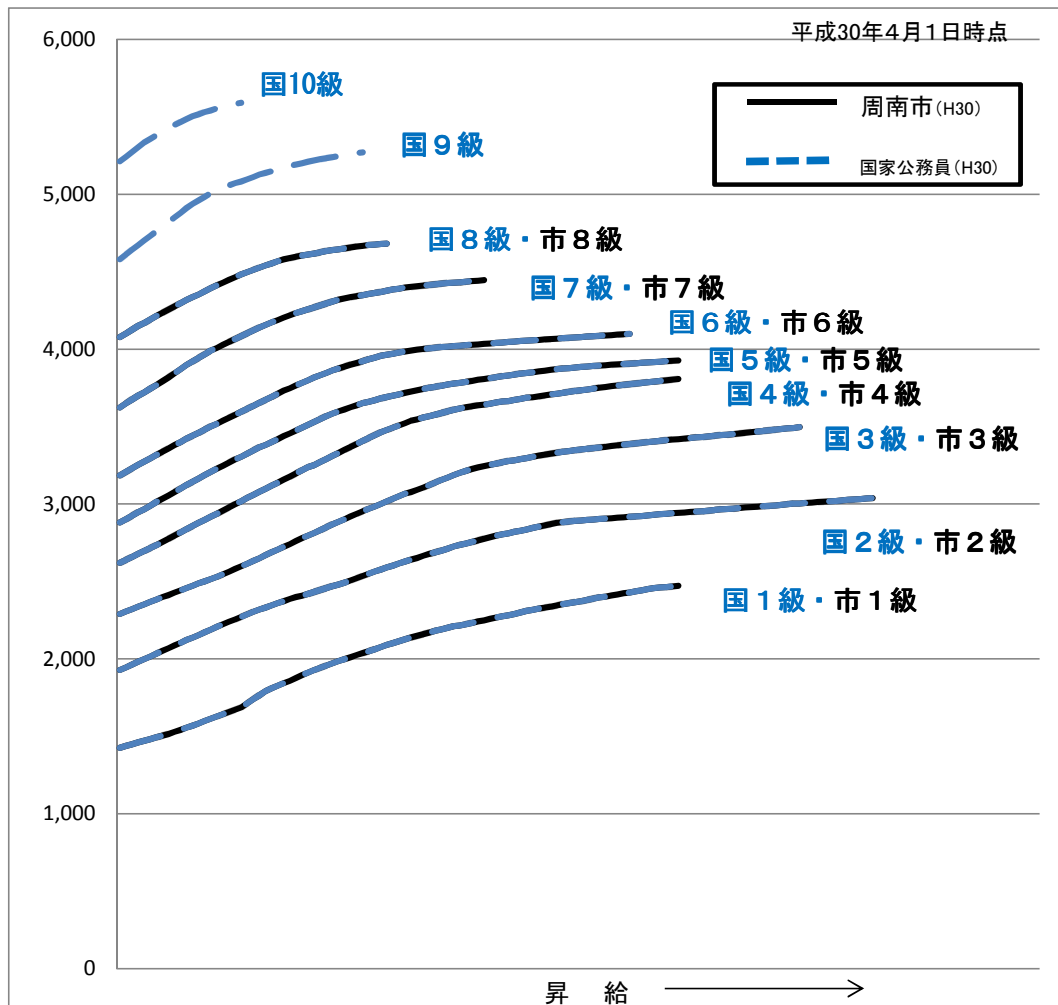
| 区分 | 標準的な職務内容 | 職員数 | 構成比 | 1号給の給料月額 | 最高号給の給料月額 |
|----|----------|------|-------|----------|-----------|
| 8級 | 部長級 | 17人 | 2.1% | 407,700円 | 468,200円 |
| | 次長級 | 20人 | 2.6% | | |
| 7級 | 課長級 | 83人 | 10.5% | 362,300円 | 444,500円 |
| 6級 | 課長補佐級 | 97人 | 12.2% | 318,500円 | 409,800円 |
| 5級 | 係長級 | 141人 | 17.8% | 288,000円 | 392,600円 |
| 4級 | 主査級 | 242人 | 30.6% | 262,000円 | 380,600円 |
| 3級 | 主任級 | 84人 | 10.6% | 228,900円 | 349,600円 |
| 2級 | 副主任級 | 53人 | 6.7% | 192,700円 | 303,800円 |
| 1級 | 一般 | 55人 | 6.9% | 142,600円 | 247,100円 |

(注) 1 周南市の給与条例に基づく給料表の級区分による職員数である。

2 標準的な職務内容とは、それぞれの級に該当する代表的な職務である。



(2) 国との給料表カーブ比較（行政職（一））（平成30年4月1日現在）



(3) 昇給への人事評価の活用状況(周南市)

| 平成30年4月2日から平成31年4月1日までににおける運用 | 管理職員 | | 一般職員 | |
|-------------------------------|---------|-----------|---------|-----------|
| | 活用可能な区分 | 昇給実績がある区分 | 活用可能な区分 | 昇給実績がある区分 |
| イ 人事評価を活用している | | | | |
| 活用している昇給区分 | | | | |
| 上位、標準、下位の区分 | ○ | | ○ | |
| 上位、標準の区分 | | | | |
| 標準、下位の区分 | | ○ | | ○ |
| 標準の区分のみ（一律） | | | | |
| ロ 人事評価を活用していない | | | | |

4 職員の手当の状況

(1) 期末手当・勤勉手当

| 周南市 | 山口県 | 国 |
|---|--|--|
| 1人当たり平均支給額(29年度) 1,564千円 | 1人当たり平均支給額(29年度) 1,731千円 | — |
| 【29年度支給割合】 期末手当 勤勉手当 2.60月分 1.80月分 (1.45月分) (0.85月分) | 【29年度支給割合】 期末手当 勤勉手当 2.60月分 1.70月分 (1.45月分) (0.80月分) | 【29年度支給割合】 期末手当 勤勉手当 2.60月分 1.80月分 (1.45月分) (0.85月分) |
| (加算措置の状況) 職制上の段階、職務の級等 による加算措置 ・役職加算 5~20% | (加算措置の状況) 職制上の段階、職務の級等 による加算措置 ・役職加算 5~20% ・管理職加算 15~25% | (加算措置の状況) 職制上の段階、職務の級等 による加算措置 ・役職加算 5~20% ・管理職加算 10~25% |

(注) ()内は、再任用職員に係る支給割合である。

○勤勉手当への勤務成績の反映状況(周南市)

| 平成30年度中における運用 | 管理職員 | | 一般職員 | |
|----------------|----------|------------|----------|------------|
| イ 人事評価を活用している | | | | |
| 活用している成績率 | 支給可能な成績率 | 支給実績がある成績率 | 支給可能な成績率 | 支給実績がある成績率 |
| 上位、標準、下位の成績率 | ○ | ○ | ○ | |
| 上位、標準の成績率 | | | | |
| 標準、下位の成績率 | | | | ○ |
| 標準の成績率のみ(一律) | | | | |
| ロ 人事評価を活用していない | | | | |

(2) 退職手当(平成30年4月1日現在)

| 周南市 | 国 |
|--|--|
| 【支給率】 自己都合 応募認定・定年 勤続20年 19.6695月分 24.586875月分 勤続25年 28.0395月分 33.27075月分 勤続35年 39.7575月分 47.709月分 最高限度 47.709月分 47.709月分 ※その他の加算措置 ・定年前早期退職特例措置 (2%~45%加算) ・在職中の貢献度による加算 1人当たりの平均支給額 21,502千円 | 周南市と同じ ※その他の加算措置 ・定年前早期退職特例措置 (2%~45%加算) ・在職中の貢献度による加算 |

(注) 退職手当の1人当たり平均支給額は、29年度に退職した全職種に係る職員に支給された平均額である。

(3) 地域手当(平成30年4月1日現在)

| | | | |
|-------------------------|-----|-----------|-----------|
| 支給実績(29年度決算) | | 154,930千円 | |
| 支給職員1人当たり平均支給年額(29年度決算) | | 122,765円 | |
| 支給対象地域 | 支給率 | 支給対象職員数 | 国の制度(支給率) |
| 周南市 | 3% | 1,259人 | 3% |
| 東京都特別区 | 20% | 3人 | 20% |

(4) 特殊勤務手当(平成30年4月1日現在)

| | |
|-------------------------|----------|
| 支給実績(29年度決算) | 19,344千円 |
| 支給職員1人当たり平均支給年額(29年度決算) | 58,167円 |
| 職員全体に占める手当支給職員の割合(29年度) | 26.1% |
| 手当の種類(手当数) | 25 |

| 手当の名称 | 主な支給対象職員 | 主な支給対象業務 | 左記職員に対する支給単価 |
|-----------------|----------------------|---|---|
| 市税徴収事務従事手当 | 収納課に勤務する職員 | 専任として市税の徴収及び滞納処分 の事務 | 月額 6,500円 |
| | 総合支所の市民税担当等の職員 | 専任でない市税の徴収及び滞納処分 の事務 | 日額 300円 |
| 衛生事務従事手当 | 環境政策課等に勤務する職員 | 感染症防疫作業及び感染症の患者 消毒、患者の処置及び狂犬病予防 の業務 | 1回につき 350円 |
| | リサイクル推進課収集担当等に勤務する職員 | 犬、ねこの死体収容作業 | 1頭につき 550円 |
| | 環境政策課等に勤務する職員 | 野犬(成犬に限る)の収容作業 | 1頭につき 550円 |
| | 健康づくり推進課に勤務する職員 | 家庭訪問しての保健指導業務 | 日額 300円 |
| | 下水道維持業務に従事する職員 | 汚水の流れる管渠内での作業及び 浄化センターにおいての同等の作業 | 日額 350円 |
| | 下水道施設維持業務に従事する職員 | 有害薬物を取り扱う業務 | 日額 500円 |
| 福祉事務従事手当 | 生活支援課に勤務する職員 | 生活保護法に基づく現業業務 | 月額 9,500円 |
| | 障害者支援課等に勤務する職員 | 老人福祉法、身体障害者福祉法、知的 障害者福祉法に基づく現業業務 | 月額 6,500円 |
| 行旅病人及び行旅死亡人収容手当 | 生活支援課等に勤務する職員 | 行旅病人及び行旅死亡人の収容業務 | 行旅病人1人につき 2,200円 |
| | | | 行旅死亡人1体につき 5,500円 (午後8時から午前6時の間に従事したときは、上記の額に1,100円を加算。) |

| 手当の名称 | 主な支給対象職員 | 主な支給対象業務 | 左記職員に対する支給単価 |
|--------------------|--------------------|---|--|
| 動物園勤務手当 | 動物園の飼育業務に従事する者 | 飼育業務 | 月額 4,000円 |
| 消防業務従事手当 | 消防署等に勤務する職員 | 2時間以上の深夜勤務 | 一当務につき 240円 |
| | | 救急、火災等緊急出動業務 | 1回につき 300円 (機関技術員が出動した場合は普通車及び救急車100円、中型者及び大型車200円、救急救命士が出動した場合は220円を加算。) |
| 国民健康保険料(税)徴収事務従事手当 | 収納課に勤務する職員 | 専任として国民健康保険料(税)の徴収及び滞納処分の事務 | 月額 6,500円 |
| | 総合支所の保険年金担当職員 | 国民健康保険料(税)の徴収及び滞納処分の事務 | 日額 300円 |
| 介護保険料徴収事務従事手当 | 高齢者支援課等に勤務する職員 | 介護保険料の徴収及び滞納処分の事務 | 日額 300円 |
| 徴収事務従事手当 | 住宅課等に勤務する職員 | 庁外において次に掲げる事務に1日2時間以上従事した者 | 日額 300円 |
| | | ア 土地区画整理清算金の滞納徴収 | |
| | | イ 市営住宅使用料の滞納徴収 | |
| 建築主事手当 | 建築指導課に勤務する職員 | 建築主事として建築物の建築等の計画の確認事務 | 月額 8,000円 |
| 獣医師手当 | 獣医師 | 獣医師業務 | 月額 7,000円 |
| 現場手当 | 河川港湾課等に勤務する職員 | 公共用地の取得、補償交渉等に庁外において1日2時間以上従事 | 日額 300円 |
| | 建設部等に勤務する職員 | 非常災害時における応急作業等の業務に1日2時間以上従事 | 日額 300円 |
| | 環境政策課等に勤務する職員 | 地上10メートル以上の高所及び地下5メートル以上の深所において調査、測量、検査等の業務及び公害調査業務 | |
| 医師研究手当 | 国民健康保険鹿野診療所に勤務する医師 | 診療所医師業務 | 月額 250,000円 |
| 病院管理手当 | 国民健康保険鹿野診療所に勤務する医師 | 診療所医師業務 | 月額 250,000円 |
| 緊急消防援助隊出動手当 | 消防署等に勤務する職員 | 消防組織法に規定する緊急消防援助隊として、災害発生市町に出動し、消防の応援等に従事 | 日額 1,680円 |

(5) 時間外勤務手当

| | |
|-----------------------|-----------|
| 支給実績（29年度決算） | 232,562千円 |
| 職員1人当たり平均支給年額（29年度決算） | 218千円 |
| 支給実績（28年度決算） | 254,104千円 |
| 職員1人当たり平均支給年額（28年度決算） | 251千円 |

(注) 職員一人当たり平均支給額を算出する際の職員数は、「支給実績（28年度決算）」と同じ年度の4月1日現在の総職員数（管理職員等、制度上時間外勤務手当の支給対象とはならない職員を除く。）であり、短時間勤務職員を含む。

(6) その他の手当(平成30年4月1日現在)

| 手当名 | 内容及び支給単価 | 国の制度との異同 | 国の制度と異なる内容 | 支給実績 (29年度決算) | 支給職員 1人当たり 平均支給年額 (29年度決算) |
|-----------|--|----------|---------------------------------|------------------|-------------------------------------|
| 扶養手当 | 1. 配偶者 6,500円 2. 子 10,000円 3. その他の扶養親族 6,500円 4. 満16歳の年度初めから満22歳の年度末までの子1人につき5,000円加算 | 同じ | | 142,252千円 | 243,999円 |
| 住居手当 | 1. 借家 (1)家賃23,000円以下 家賃-12,000円 (2)家賃23,001円以上 (家賃-23,000円)×1/2+11,000円 (3)家賃55,001円以上 一律27,000円 | 同じ | | 80,784千円 | 275,714円 |
| 通勤手当 | 1. 交通機関 支給限度額 55,000円 2. 自動車等 距離制 2,000円～31,600円 | 同じ | | 81,139千円 | 77,943円 |
| 管理職手当 | 1. 部長 80,000円 2. 部次長 43,000円 3. 課長 36,000円 4. 課長補佐 30,000円 | 異なる | 組織・官職の違いにより 139,300円～46,300円 | 110,640千円 | 440,797円 |
| 夜間勤務手当 | 正規の勤務時間として午後10時から午前5時の間に勤務した場合 [1時間当り給料]×25%×[勤務時間] | 同じ | | 12,051千円 | 72,599円 |
| 休日勤務手当 | 休日に勤務を命じられた場合 (管理職を除く) [1時間当り給料]×135%×[勤務時間] | 同じ | | 73,672千円 | 170,537円 |
| 宿日直手当 | 宿直又は日直1回につき4,200円 | 同じ | | - | - |
| 管理職特別勤務手当 | 管理職が週休日・休日に勤務した場合、勤務1回につき。 1. 部長、次長 8,000円 2. 課長 6,000円 3. 課長補佐 4,000円 | 異なる | 組織・官職の違いにより 12,000円～6,000円 | 573千円 | 24,913円 |
| 単身赴任手当 | 公署を異にする異動等に伴う転居のため単身で生活する場合 基礎月額 26,000円 加算月額 6,000～58,000円 (距離に応じて支給) | 同じ | | 1,296千円 | 648,000円 |

5 特別職の報酬等の状況（平成30年4月1日現在）

| 区分 | 給料月額等 | | |
|------|--------------------|------------------------|-----------------------|
| | (参考)類似団体における最高/最低額 | | |
| 給料 | 市長 | 970,000円 | 1,070,000円 / 803,300円 |
| | 副市長 | 790,000円 | 879,000円 / 696,600円 |
| 報酬 | 議長 | 545,000円 | 660,000円 / 452,000円 |
| | 副議長 | 475,000円 | 620,000円 / 390,000円 |
| | 議員 | 445,000円 | 590,000円 / 370,000円 |
| 期末手当 | 市長 | (29年度支給割合) | |
| | 副市長 | 3.3月分 | |
| 退職手当 | 議長 | (29年度支給割合) | |
| | 副議長 | 3.3月分 | |
| | 議員 | | |
| 退職手当 | 市長 | (算定方式) | (1期の手当額) (支給時期) |
| | 副市長 | [給料月額] × [在職月数] × 0.60 | 27,936,000円 任期毎 |
| | | [給料月額] × [在職月数] × 0.43 | 16,305,600円 任期毎 |

(注) 退職手当の「1期の手当額」は、4月1日現在の給料月額及び支給率に基づき、1期(4年=48月)勤めた場合における退職手当の見込額である。

6 職員数の状況

(1) 部門別職員数の状況と主な増減理由

平成30年4月1日現在で、職員数を合併時から343人削減して、1377人となり、平成29年度の退職者数47人に対して、30年度新規採用者、再任用職員数等は50人で、3人増加しました。

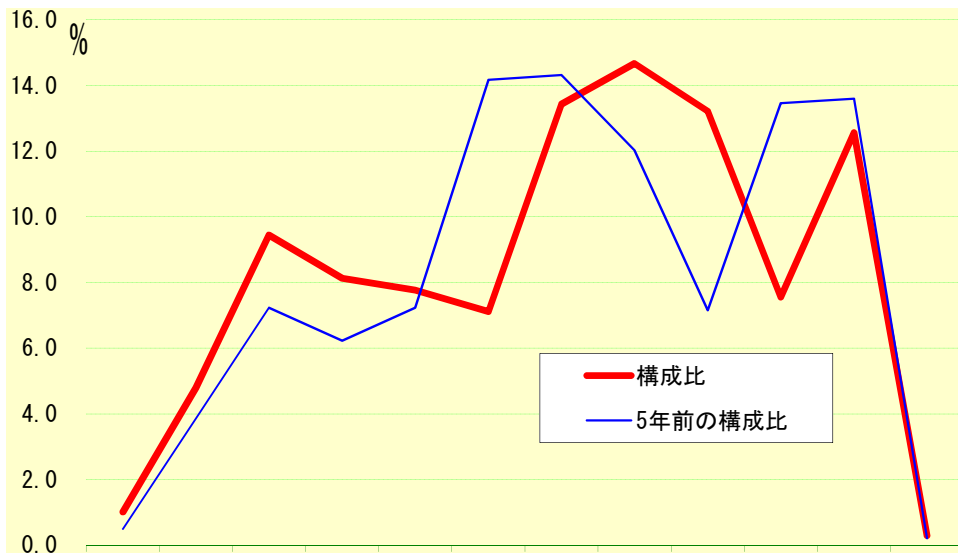
| 職員数 部門 | H15.4.21 (合併時) A (人) | H29.4.1 B (人) | H30.4.1 C (人) | 増減 C-B (人) | 主な増減理由 | 合併時 からの増減 C-A (人) |
|------------------|----------------------------|------------------|------------------|---------------|---------------------------------------|-------------------------|
| 一般行政部門 | | | | | | |
| 議会 | 15 | 10 | 10 | 0 | | ▲ 5 |
| 総務・企画 | 277 | 232 | 250 | 18 | 体制の見直し | ▲ 27 |
| 税務 | 81 | 60 | 60 | 0 | | ▲ 21 |
| 民生 | 249 | 226 | 224 | ▲ 2 | 体制の見直し | ▲ 25 |
| 衛生 | 123 | 85 | 85 | 0 | | ▲ 38 |
| 労働 | 5 | 1 | 1 | 0 | | ▲ 4 |
| 農林水産 | 80 | 40 | 42 | 2 | 体制の見直し | ▲ 38 |
| 商工 | 37 | 48 | 49 | 1 | 体制の見直し | 12 |
| 土木(建設) | 172 | 162 | 169 | 7 | 体制の見直し | ▲ 3 |
| 小計 | 1,039 | 864 | 890 | 26 | <参考> 人口1万人当職員数61人 (類似団体 職員数48人) | ▲ 149 |
| 特別行政部門 | | | | | | |
| 教育 | 224 | 124 | 102 | ▲ 22 | 体制の見直し | ▲ 122 |
| 消防 | 196 | 201 | 208 | 7 | 体制の見直し | 12 |
| 小計 | 420 | 325 | 310 | ▲ 15 | | ▲ 110 |
| 普通会計の計 | 1,459 | 1,189 | 1,200 | 11 | <参考> 人口1万人当職員数83人 (類似団体 職員数66人) | ▲ 259 |
| 公営企業等会計部門 | | | | | | |
| 病院 | 11 | 5 | 5 | 0 | | ▲ 6 |
| 水道 | 100 | 64 | 57 | ▲ 7 | 体制の見直し | ▲ 43 |
| 下水道 | 58 | 44 | 44 | 0 | 体制の見直し | ▲ 14 |
| その他 | 92 | 64 | 71 | 7 | 体制の見直し | ▲ 21 |
| 小計 | 261 | 177 | 177 | 0 | | ▲ 84 |
| 合計 | 1,720 [1,733] | 1,366 [1,470] | 1,377 [1,470] | 11 | <参考> 人口1万人当職員数95人 | ▲ 343 |

(注) 1 職員数は一般職に属する職員数である。

2 []内は、条例定数の合計である。(ただし、公益的法人等への派遣職員等は、定数外とする)

3 地方公共団体定員管理調査(総務省調査)による。

(2) 年齢別職員構成の状況(平成30年4月1日現在)



| 区分 | 20歳未満 | 20歳～23歳 | 24歳～27歳 | 28歳～31歳 | 32歳～35歳 | 36歳～39歳 | 40歳～43歳 | 44歳～47歳 | 48歳～51歳 | 52歳～55歳 | 56歳～59歳 | 60歳以上 | 計 |
|-------|-----------|-----------|-----------|-----------|-----------|-----------|------------|------------|------------|-----------|------------|-----------|------------|
| 職員数 | 人 14 | 人 66 | 人 130 | 人 112 | 人 107 | 人 98 | 人 185 | 人 202 | 人 182 | 人 104 | 人 173 | 人 4 | 人 1,377 |
| 年齢別割合 | % 1.0% | % 4.8% | % 9.4% | % 8.1% | % 7.8% | % 7.1% | % 13.4% | % 14.7% | % 13.2% | % 7.6% | % 12.6% | % 0.3% | % 100 |

(注) 教育長を除く。

(3) 職員数の推移

(単位：人・%)

| 年度 部門別 | 26年 | 27年 | 28年 | 29年 | 30年 | 過去5年間の増減数(率) |
|-----------|-------|-------|-------|-------|-------|--------------|
| 一般行政 | 841 | 852 | 849 | 864 | 890 | 49 5.8% |
| 教育 | 134 | 122 | 122 | 124 | 102 | ▲ 32 ▲ 23.9% |
| 消防 | 198 | 199 | 199 | 201 | 208 | 10 5.1% |
| 普通会計計 | 1,173 | 1,173 | 1,170 | 1,189 | 1,200 | 27 2.3% |
| 公営企業等会計計 | 210 | 198 | 193 | 177 | 177 | ▲ 33 ▲ 15.7% |
| 総合計 | 1,383 | 1,371 | 1,363 | 1,366 | 1,377 | ▲ 6 ▲ 0.4% |

(注) 1 各年における定員管理調査において報告した部門別職員数。

2 合併した団体にあつては、合併前の年については合併前の旧団体の合計職員数。

7 公営企業職員の状況

(1) 上下水道事業

① 職員給与費の状況

ア 決算

| 区分 | 総費用 (A) | 純損益又は実質収 支 | 職員給与費 (B) | 総費用に占める職 員給与費比率 (B/A) | (参考) 28年度の総 費用に占め る職員給与 費比率 |
|------|-------------|---------------|--------------|-----------------------------|---|
| 29年度 | 8,128,951千円 | 559,067千円 | 655,816千円 | 8.07% | 9.00% |

| 区分 | 職員数 (A) 人 | 給与費 | | | | 1人当たり 給与費 (B/A) 千円 | (参考) 周南市 平均1人当 たり給与費 千円 |
|------|-----------------|----------|------------|-------------------|----------------|-----------------------------|-------------------------------------|
| | | 給料 千円 | 職員手当 千円 | 期末・ 勤勉手当 千円 | 計 (B) 千円 | | |
| 29年度 | 100 | 404,866 | 84,329 | 166,621 | 655,816 | 6,558 | 6,236 |

(注) 1 職員手当には退職給与金を含まない。

2 職員数は平成30年3月31日現在の人数である。

イ 特記事項

② 職員の基本給、平均月収額及び平均年齢の状況（平成30年4月1日現在）

| 区分 | 平均年齢 | 基本給 | 平均月収額 |
|-------------|-------|----------|----------|
| 周南市（上下水道事業） | 44.4歳 | 373,374円 | 560,303円 |
| 周南市 | 42.9歳 | 336,460円 | 530,677円 |

(注) 平均月収額には、期末・勤勉手当等を含む。

③ 職員の手当の状況

ア 期末手当・勤勉手当

| 周南市（上下水道事業） | 周南市 |
|-----------------------------|-----------------------------|
| 1人当たり平均支給額（29年度） 1,666千円 | 1人当たり平均支給額（29年度） 1,564千円 |
| 【29年度支給割合】 | |
| 期末手当 勤勉手当 | 周南市（上下水道事業）と同じ |
| 2.60月分 1.8月分 | |
| (1.45月分) (0.85月分) | |
| (加算措置の状況) | |
| 職制上の段階、職務の級等による 加算措置 | 周南市（上下水道事業）と同じ |
| ・役職加算 5～20% | |

(注) ()内は、再任用職員に係る支給割合である。

イ 退職手当（平成30年4月1日現在）

| 周南市（上下水道事業） | | 周南市 | |
|---|------------|----------------------|--------------|
| 【支給率】 | | 周南市（上下水道事業）と同じ | |
| 自己都合 | 応募認定・定年 | | |
| 勤続20年 | 19.6695 月分 | | 24.586875 月分 |
| 勤続25年 | 28.0395 月分 | | 33.27075 月分 |
| 勤続35年 | 39.7575 月分 | | 47.709 月分 |
| 最高限度 | 47.709 月分 | | 47.709 月分 |
| ※その他の加算措置 | | | |
| ・定年前早期退職特例措置 （2%～45%加算） | | | |
| ・在職中の貢献度による加算 | | | |
| 1人当たりの平均支給額 | 25,910千円 | 1人当たりの平均支給額 21,502千円 | |
| (注) 退職手当の1人当たり平均支給額は、平成29年度に退職した全職種に係る職員に支給された平均額である。 | | | |

ウ 地域手当（平成30年4月1日現在）

| | | | |
|-------------------------|-----|----------|-----------|
| 支給実績（29年度決算） | | 12,949千円 | |
| 支給職員1人当たり平均支給年額（29年度決算） | | 129,489円 | |
| 支給対象地域 | 支給率 | 支給対象職員数 | 国の制度（支給率） |
| 周南市 | 3% | 100人 | 3% |

エ 特殊勤務手当（平成30年4月1日現在）

| | |
|-------------------------|---------|
| 支給実績（29年度決算） | 4,817千円 |
| 支給職員1人当たり平均支給年額（27年度決算） | 86,016円 |
| 職員全体に占める手当支給職員の割合（27年度） | 56.0% |
| 手当の種類（手当数） | 8 |

| 手当の名称 | 主な支給対象職員 （課長補佐職以上の職員を除く） | 主な支給対象業務 | 左記職員に対する 支給単価 |
|--------------|-----------------------------|---|--|
| 作業従事手当 | 水道工務課等に勤務する職員 | 工場の現場における監督業務及び現場作業 | 日額 300円 |
| 水質検査手当 | 水質管理課に勤務する職員 | 水質検査業務 | 月額 4,000円 |
| 待機手当 | 水道工務課等に勤務する職員 | 勤務時間外の待機 | 平日1回につき 1,000円 休日及び祝祭日1回につき 2,000円 |
| 緊急出務手当 | 水道工務課等に勤務する職員 | 勤務時間外の緊急出務 | 1回につき 3,000円 ただし、午後10時から翌 日午前5時までの間に出勤を 命じられた場合は、1回につ き 3,300円 |
| 年末年始勤務手当 | 浄水課等に勤務する職員 | 12月29日から翌年1月3日ま でにおける勤務（交替制勤 務者については、12月28日 の3勤から翌年の1月4日の 1勤までにおける勤務） | 1日（交替制勤務者について は1継続勤務）8,000円 半日（交替制勤務者について は4時間15分まで）4,000円 |
| 衛生事務 従事手当 | 下水道工務課等に勤務する職員 | 汚水の流れる管渠内での作 業 | 日額 350円 |
| | 下水道施設課等に勤務する職員 | 有害薬物を取り扱う業務 | 日額 500円 |
| 徴収事務 従事手当 | 料金課等に勤務する職員 | 滞納徴収事務 | 日額 300円 |

オ 時間外勤務手当

| | |
|-----------------------|----------|
| 支給実績（29年度決算） | 25,059千円 |
| 職員1人当たり平均支給年額（29年度決算） | 282千円 |
| 支給実績（28年度決算） | 34,405千円 |
| 職員1人当たり平均支給年額（28年度決算） | 391千円 |

（注）1 時間外勤務手当には、休日勤務手当を含む。

2 職員一人当たり平均支給額を算出する際の職員数は、「支給実績（28年度決算）」と同じ年度の4月1日現在の総職員数（管理職員等、制度上時間外勤務手当の支給対象とはならない職員を除く。）であり、短時間勤務職員を含む。

カ その他の手当（平成30年4月1日現在）

| 手当名 | 内容及び支給単価 | 一般行政職の制度との異同 | 一般行政職の制度と異なる内容 | 支給実績 (29年度決算) | 支給職員 1人当たり平均 (29年度決算) |
|--------|--|--------------|--------------------------------|------------------|-----------------------------|
| 扶養手当 | 1. 配偶者 6,500円 2. 子 10,000円 3. その他の扶養親族 6,500円 4. 満16歳の年度初めから満22歳の年度末までの子1人につき5,000円加算 | 同じ | | 17,718千円 | 249,549円 |
| 住居手当 | 1. 借家 (1)家賃23,000円以下 家賃-12,000円 (2)家賃23,001円～55,000円以下 (家賃-23,000円)×1/2+11,000円 (3)家賃55,001円以上 一律27,000円 | 同じ | | 7,339千円 | 271,822円 |
| 通勤手当 | 1. 交通機関 支給限度額55,000円 2. 交通用具等 距離制 2,400円～23,000円 | 一部異なる | 交通用具等 距離制 2,000円～31,600円 | 6,287千円 | 63,509円 |
| 管理職手当 | 1. 副局長 80,000円 2. 局次長 43,000円 3. 課長 36,000円 4. 課長補佐 30,000円 | 同じ | | 8,959千円 | 373,280円 |
| 夜間勤務手当 | 正規の勤務時間として午後10時から翌日の午前5時の間に勤務した場合 1時間当たりの給料×25%×勤務時間 | 同じ | | 1,200千円 | 133,388円 |

(1) モーターボート競走事業

① 職員給与費の状況

ア 決算

| 区分 | 総費用 (A) | 純損益又は実質収支 | 職員給与費 (B) | 総費用に占める職員給与費比率 (B/A) | (参考) 28年度の総費用に占める職員給与費比率 |
|------|--------------|-------------|--------------|-------------------------|-----------------------------|
| 29年度 | 43,350,311千円 | 2,226,835千円 | 177,736千円 | 0.41% | 0.44% |

| 区分 | 職員数 (A) 人 | 給与費 | | | | 1人当たり給与費 (B/A) 千円 | (参考) 周南市 平均1人当たり給与費 千円 |
|------|-----------------|----------|------------|-------------------|----------------|-------------------------|---------------------------------|
| | | 給料 千円 | 職員手当 千円 | 期末・ 勤勉手当 千円 | 計 (B) 千円 | | |
| 29年度 | 18 | 77,533 | 24,820 | 32,773 | 135,126 | 7,507 | 6,236 |

- (注) 1 職員手当には退職給与金を含まない。
2 職員数は平成30年3月31日現在の人数である。

イ 特記事項

② 職員の基本給、平均月収額及び平均年齢の状況(平成30年4月1日現在)

| 区分 | 平均年齢 | 基本給 | 平均月収額 |
|------------------|-------|----------|----------|
| 周南市(モーターボート競走事業) | 45.6歳 | 360,483円 | 596,567円 |
| 周南市 | 42.9歳 | 336,460円 | 530,677円 |

(注) 平均月収額には、期末・勤勉手当等を含む。

③ 職員の手当の状況

ア 期末手当・勤勉手当

| 周南市(モーターボート競走事業) | 周南市 |
|---|---|
| 1人当たり平均支給額(29年度) 1,639千円 【28年度支給割合】 期末手当 2.60月分(1.45月分) 勤勉手当 1.8月分(0.85月分) (加算措置の状況) 職制上の段階、職務の級等による加算措置 ・役職加算 5~20% | 1人当たり平均支給額(29年度) 1,564千円 周南市(モーターボート競走事業)と同じ 周南市(モーターボート競走事業)と同じ |

(注) ()内は、再任用職員に係る支給割合である。

イ 退職手当(平成30年4月1日現在)

| 周南市(モーターボート競走事業) | 周南市 |
|--|---|
| 【支給率】 自己都合 19.6695月分 勤続20年 24.586875月分 勤続25年 33.27075月分 勤続35年 47.709月分 最高限度 47.709月分 ※その他の加算措置 ・定年前早期退職特例措置(2%~45%加算) ・在職中の貢献度による加算 1人当たりの平均支給額 0千円 | 周南市(モーターボート競走事業)と同じ 1人当たりの平均支給額 21,502千円 |

(注) 退職手当の1人当たり平均支給額は、平成29年度に退職した全職種に係る職員に支給された平均額である。

ウ 地域手当(平成30年4月1日現在)

| | | | |
|-------------------------|-----|----------|-----------|
| 支給実績(29年度決算) | | 2,443千円 | |
| 支給職員1人当たり平均支給年額(29年度決算) | | 122,153円 | |
| 支給対象地域 | 支給率 | 支給対象職員数 | 国の制度(支給率) |
| 周南市 | 3% | 18人 | 3% |

エ 特殊勤務手当（平成30年4月1日現在）

| | |
|-------------------------|---------|
| 支給実績（29年度決算） | 980千円 |
| 支給職員1人当たり平均支給年額（29年度決算） | 49,000円 |
| 職員全体に占める手当支給職員の割合（29年度） | 100.0% |
| 手当の種類（手当数） | 1 |

| 手当の名称 | 主な支給対象職員 （課長補佐職以上の職員を除く） | 主な支給対象業務 | 左記職員に対する 支給単価 |
|----------|-----------------------------|----------|------------------|
| 競艇事務従事手当 | 競艇事業に勤務する職員 | 土日の競艇業務 | 日額 1,000円 |

オ 時間外勤務手当

| | |
|-----------------------|---------|
| 支給実績（29年度決算） | 8,611千円 |
| 職員1人当たり平均支給年額（29年度決算） | 507千円 |
| 支給実績（28年度決算） | 6,191千円 |
| 職員1人当たり平均支給年額（28年度決算） | 344千円 |

（注）1 時間外勤務手当には、休日勤務手当を含む。

2 職員一人当たり平均支給額を算出する際の職員数は、「支給実績（28年度決算）」と同じ年度の4月1日現在の総職員数（管理職員等、制度上時間外勤務手当の支給対象とはならない職員を除く。）であり、短時間勤務職員を含む。

カ その他の手当（平成30年4月1日現在）

| 手当名 | 内容及び支給単価 | 一般行政職の制度との異同 | 一般行政職の制度と異なる内容 | 支給実績 (29年度決算) | 支給職員 1人当たり平均 (29年度決算) |
|-----------|--|--------------|----------------|------------------|-----------------------------|
| 扶養手当 | 1. 配偶者 6,500円 2. 子 10,000円 3. その他の扶養親族 6,500円 4. 満16歳の年度初めから満22歳の年度末までの子1人につき5,000円加算 | 同じ | | 2,243千円 | 186,917円 |
| 住居手当 | 1. 借家 (1)家賃23,000円以下 家賃-12,000円 (2)家賃23,001円以上 (家賃-23,000円)×1/2+11,000円 (3)家賃55,001円以上 一律27,000円 | 同じ | | 1,154千円 | 230,820円 |
| 通勤手当 | 1. 交通機関 支給限度額 55,000円 2. 自動車等 距離制 2,000円～31,600円 | 同じ | | 1,460千円 | 72,985円 |
| 管理職手当 | 2. 局次長 43,000円 3. 課長 36,000円 4. 課長補佐 30,000円 | 同じ | | 1,660千円 | 415,065円 |
| 休日勤務手当 | 休日に勤務を命じられた場合 (管理職を除く) [1時間当り給料]×135%×[勤務時間] | 同じ | | 5,912千円 | 295,624円 |
| 管理職特別勤務手当 | 管理職が週休日・休日に勤務した場合、勤務1回につき。 1. 局次長 8,000円 2. 課長 6,000円 3. 課長補佐 4,000円 | 同じ | | 357千円 | 89,250円 |