

広報

しゅうなん

6/1 2019 | Shunan

●主な掲載内容

- 梅雨への備え …P2,3
- 災害時に支援を必要とする人への支援 …P4
- サンサンチャレンジ …P5
- 地域子育て支援センター・子育てひろば …P6,7
- 産業観光ツアー …P8
- 介護保険の仕組み …P9
- 食育の推進／ひとり親家庭、乳幼児・こどもの医療費受給者証申請 …P12
- しゅうなんメールサービスが変わります／6月5日は「環境の日」 …P13

VOL

387

懐中電灯



シート



食器セット



飲料水



非常食



保存食



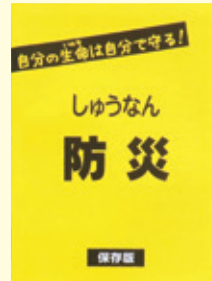
救急セット



防災ラジオ



しゅうなん防災



軍手



非常持出袋



梅雨シーズン到来
「あんしん」を備えましょう



梅雨への備え

まもなく梅雨の季節を迎えます。近年は、海面水温の上昇に伴い、1時間降水量50ミリメートル以上の大雨の発生件数が増加傾向にあり、毎年のように全国各地で集中豪雨による土砂崩れや河川の氾濫など、多くの災害が発生しています。

昨年の平成30年7月豪雨は、本市においても、熊毛地域をはじめ、各地で甚大な被害をもたらしました。災害は、いつ自分の周りで発生するかわからないということを改めて認識し、皆さん自身が災害の被害者にならないよう「自分の生命、財産は自らが守る」という気持ちで、事前にできることや災害時にできることなど、日頃から災害に対する備えをすることが重要です。



日頃からの準備

1時間当たり20ミリメートルを超える強雨や、降り始めからの雨量が100ミリメートルを超える場合は、側溝や小さな川などがあふれていないかなど、注意する必要があります。

災害対策には、まず、ハザードマップなどを確認して、居住する地域にはどのような災害のおそれがあるか、近くの避難場所はどこかなどを事前に確認しておくことが重要です。

また、避難の際に持ち出す非常持出品を用意しておきましょう。

■非常持出品(例)

- 飲料水、保存食(3日分程度準備)
- 貴重品や常用薬
- 懐中電灯、携帯ラジオ(停電時の情報収集)

■その他、あると役立つもの

- 救急セット、防水シート、手袋、簡易トイレ、ポケットティッシュ
- 食器セット、箸、スプーン、十徳ナイフ

● おむつ、ミルク、離乳食など

これらの物をリュックサックなどの両手を使える袋にまとめ、事前に準備しておきましょう。

詳しくは、3月に配布した防災ガイドブック『しゅうなん防災』を見てください。



早めの行動と助け合い

「何かおかしい」と感じたら、声を掛け合って、早めに近くの避難場所など、安全な場所に避難しましょう。大雨や台風などのときの自主避難場所は、主に市民センターなどの市指定避難所です。自主避難をする場合は、事前にこれらの施設、または防災危機管理課や総合支所地域政策課に連絡してください。

また、夜間や既に大雨などで外出することが危険な場合は、無理に避難しようとするか、かえって危険です。自宅に2階があるときは、2階に避難するなど、屋内待避も身を守る一つの方法です。

check!

市のホームページで、河川カメラの映像や雨量を確認することができます。

スマートフォン・タブレット端末でチェック!



第1・3火曜日の12時50分から、しゅうなんFM(78.4メガヘルツ)で防災インフォメーションを放送しています。



土砂の撤去を支援する制度を新設しました

平成31年4月以降の自然災害により、居住している住宅に流れ込んだ土砂を業者に依頼し、撤去した人に費用の一部を助成する制度を新設しました。

撤去前に申請が必要となりますので、詳しくは問い合わせてください。



問合せ | 河川港湾課河川港湾担当 ☎0834-22-8561

がけ崩れや危険な斜面は民有地でも県・市で対応できる場合があります

県や市では、民有地のうち自然がけを対象に、崩落防止や崩壊箇所を復旧する事業を実施しています。

戸数や傾斜、がけの高さなど条件がありますので、詳しくは問い合わせてください。

また、応急対応として、ブルーシートや土のうを貸し出しますので、最寄りの総合支所や支所に相談してください。



問合せ | 河川港湾課河川港湾担当 ☎0834-22-8561
農林課農林整備担当 ☎0834-22-8361

災害時の連絡・問合せ



	徳山地域	新南陽地域	熊毛地域	鹿野地域
災害全般の通報・自主避難をする場合	防災危機管理課 ☎0834-22-8208			
	支所	新南陽総合支所地域政策課 ☎0834-61-4215	熊毛総合支所地域政策課 ☎0833-92-0008	鹿野総合支所地域政策課 ☎0834-68-2331
閉庁時または上記の連絡先が不在の場合(通話中は除く)	本庁舎中央監視室 ☎0834-22-8322		熊毛総合支所警備室 ☎0833-92-0001	鹿野総合支所守衛室 ☎0834-68-2331
市道、河川、橋、海岸の被害	道路課 ☎0834-22-8272 河川港湾課 ☎0834-22-8561		熊毛総合支所産業土木課 ☎0833-92-0023	鹿野総合支所産業土木課 ☎0834-68-2334
災害全般の通報	周南警察署 ☎0834-21-0110 周南西幹部交番 ☎0834-62-0110		光警察署 ☎0833-72-0110	周南警察署 ☎0834-21-0110
国道2号の被害	国土交通省山口河川国道事務所防府国道維持出張所 ☎0835-22-3093			
そのほかの国道や県道の被害	県周南土木建築事務所 ☎0834-33-6471			
救助・救急活動の要請	局番なしの119			

問合せ 防災危機管理課防災危機管理担当 ☎0834-22-8208

災害時に支援を必要とする人への支援

日頃からの備え

自分の生命は自分で守るという観点から、支援を必要とする人やその家族も、日頃から災害に備えておくことが大切です。

住宅の安全対策

建物の耐震性を確保し、家具の転倒防止など、室内の安全対策を図りましょう。

災害時支援メモの準備

緊急連絡先、病名や医薬品、かかりつけの医療機関などを書き込んだ、災害時支援メモ・手帳を準備しておきましょう。

避難経路の確認

避難場所を把握し、自宅からの避難経路を家族や支援者と一緒に確認しておきましょう。

備蓄品と非常持ち出し品の用意

一般的な防災用品の他に、最低3日分(推奨は1週間分)の飲料水・食料品などのほか、自分の障害や病気に関連するものも用意しておきましょう。

地域との交流

日頃から、地域の人に自分のことを知ってもらうことも大切です。

避難行動要支援者とは

災害時に自力の避難が難しく、円滑かつ迅速な避難の確保のため、特に支援が必要な人のことです。



避難行動要支援者名簿の作成

市では、一定の要件に該当する避難行動要支援者の名簿を毎年作成しています。日頃から災害に備えるため、名簿の外部提供に同意を得た人の名簿を、避難行動の支援活動に取り組む自主防災組織などに提供しています。

避難行動要支援者が、災害時に自主防災組織などからの支援を受けられる可能性を高めるため、自主防災組織などが中心となって、避難支援個別計画の作成を進めています。

地域の協力

自主防災組織などの関係者による支援は、ボランティア精神に基づいて行われるものであり、必ず保証されるものではありません。

災害発生時には、身近な人が協力して、早めに対応することが大切です。

家庭や地域で、災害時に支援を必要とする人をどう支えたらよいか、もう一度考えてみましょう。

福祉避難所

市では、建物がバリアフリー化しているなど、一定の基準を満たす施設を福祉避難所に指定しています。

災害発生後、自宅に戻ることができず、一般の避難所生活が長期に及ぶ見込みとなった場合に、一般の避難所での生活に支障があると判断される人を対象に、開設します。

民間の福祉施設などとの連携

市では、民間の福祉施設を運営する社会福祉法人などと、福祉避難所の設置および運営に関する協定を結んでいます。

現在、公共施設6カ所、民間施設12カ所を福祉避難所に指定し、受け入れ体制の整備に努めています。

また、福祉用具供給の業界団体、福祉分野の専門職の団体とも協定を結んでおり、災害時に必要な福祉用具の供給や、人的支援を受けられる体制を整えています。



問合せ

地域福祉課福祉調整担当

☎0834-22-8465 ㊟0834-22-8396

高齢者支援課高齢者支援担当

☎0834-22-8461 ㊟0834-22-8251

障害者支援課障害者福祉担当

☎0834-22-8387 ㊟0834-22-8464

健康寿命を延ばす市民運動
しゅうなんスマートライフチャレンジ

しゅうなん サンサンチャレンジ 参加者募集



生活習慣病予防と健康増進のために、3カ月で3キログラムやせることを目標にした健康づくりチャレンジです。自分の生活習慣に気づき、見直すことで、ゆっくり減量する取り組みです。

やることは簡単!

チャレンジ期間

7月1日(月)~9月30日(月)

期間中に、自宅で1日2回、朝食前と夕食後に、体重グラフを付けるだけです。3カ月後に結果報告書を提出します。

参加方法

【対象】 市内に在住、または通勤し、健康づくりのための減量を希望する人

【申込み】 6月14日(金)までに、申込書を、徳山保健センター、新南陽総合支所、熊毛総合支所、コアプラザかのに提出

※申込書は、上記提出場所で配布しています。また、市ホームページの申し込み入力フォームからも申し込みができます。

チャレンジの 注意点

参加前に、適正体重を確認し、適正体重を維持しましょう。

適正体重 = 身長(メートル) × 身長(メートル) × 22

※適正体重は、最も病気になりにくい状態とされています。



今年の特典がたくさん!



【特典1】目標達成者には抽選で、市内共通商品券(1,000円分)やスマートライフチャレンジ推進協賛事業者からの景品を進呈します。

【特典2】参加者には、オリジナル体重記録表を進呈します。

【特典3】期間中は電子メール、郵便のいずれかで応援メッセージを届けます。

【特典4】期間中に健康講座を案内します。

【特典5】チャレンジ参加で、やまぐち健康マイレージが5ポイント貯まります。



お腹ぺったんこ 体操を活用 しよう!

お腹ぺったんこ体操とは…

オリジナルの曲に乗せて、「楽しく、手軽に、脂肪燃焼!」をコンセプトに、腹筋を意識した3分間の体操です。

■テレビ(シティーケーブル周南)放映中

■市ホームページ、YouTube配信中

周南市 お腹ぺったんこ体操 検索



問合せ 健康づくり推進課成人保健担当 ☎0834-22-8553

地域子育て支援センター 子育てひろば

～より身近に、より利用しやすい親子の居場所へ～



Q.地域子育て支援センター・ 子育てひろばって どんなところ？



A. 子育て支援センター・子育てひろばでは、地域の子どもたちが健やかに育ち、大人が前向きに子育てに関わることができるよう、さまざまなサポートを行っています。



親子が気軽に集い、 安心して遊べる場

乳幼児向けのおもちゃや絵本が置いてあり、遊びを通して親子の触れ合いを深めることができます。

子育て支援センターでは、季節行事や親子で一緒に楽しむ講座など、子育てのヒントが得られる講習会を定期的で開催しています。



他の親子との 交流が生まれる場

年齢の近い子どもを持つ親子が集います。

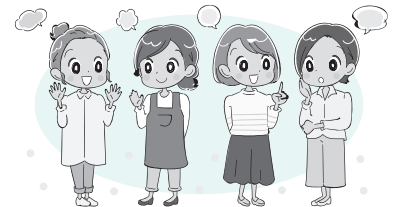
初めての育児で不安な人も、同じ悩みを持ったママ友を見つけたり、先輩ママのアドバイスを聞いたりすると、安心して子育てが始められます。

最近引っ越してきた人など、あまり知り合いがない人にとっても、知り合いをつくる良いきっかけ作りの場になります。

子育ての 不安・悩みを話せる場

保育士などの資格を持ったスタッフが常駐しています。

日々の子育ての疑問や、子どもとの接し方など、気軽に相談してください。



利用について



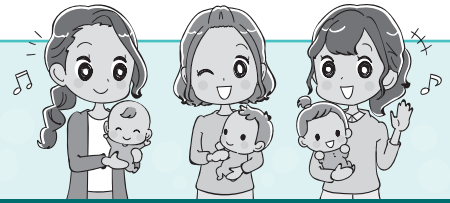
【利用できる人】市内に在住する0～3歳までの子ども（4歳以上の未就園児を含む）と保護者（4歳以上の就園児は、一部のセンターのみ利用可能）

【利用方法】各センターで登録手続きをしてください。手続き後、利用することができます。登録料、利用料は無料です。

【開所日】センターにより異なります。市ホームページまたは、市役所や公共施設で配布しているセンターだよりで確認してください。

子育て支援センター一覧

市内12カ所にあり、それぞれのセンターで、規模や特色もさまざまです。どのセンターも温かく迎えてくれますので、ぜひ利用してください。



徳山地域			新南陽地域		
センター名	実施場所	開所日時	センター名	実施場所	開所日時
子育て交流センター ぞうさんの家	築港町13-15 ☎0834-32-8181	月～金曜日 9時～16時 ★水・木曜日 13時～16時	にこにこセンター	川崎2-14-1(川崎会館隣) ☎0834-64-2525	月～金曜日 9時～12時、13時～15時
尚白子育て支援センター	新宿通6-1-25 ☎0834-22-8622	月～水・金・土曜日 9時～12時、13時～16時 ★水・土曜日 13時～16時	のびのびセンター	平野2-2-3 (三世交流センター内) ☎0834-64-3500	月～水曜日 9時～12時、13時～15時
和光保育園 子育て支援センター	遠石1-10-1 (和光保育園内) ☎0834-31-4887	月～金曜日 9時～12時、 13時30分～15時30分	わかやますくセンター	上迫町15-7 ☎0834-63-7070	火・木・金曜日 9時～12時、13時～15時
共楽保育園 子育て支援センター	久米1347 (共楽保育園内) ☎0834-25-0999	月～金曜日 9時～15時	子育て支援センター さんさん	中央町2-12 (こもれび保育園内) ☎0834-64-3233	月～金曜日 9時30分～12時、 13時～15時30分
子育て支援センターみんなのおうち城ヶ丘	城ヶ丘2-6-14 ☎0834-34-8220	火・木・金曜日 9時～15時	子育て支援センター マーガレット	野村2-7-12 (すみれ保育園内) ☎0834-61-1010	月～金曜日 10時～15時
熊毛地域			鹿野地域		
センター名	実施場所	開所日時	センター名	実施場所	開所日時
熊毛子育て支援センター	熊毛中央町1-1 (ゆめプラザ熊毛内) ☎0833-92-1515	月～金曜日 9時～11時30分、 13時～15時30分	鹿野子育て支援センター	鹿野上10910 (コアプラザかの内) ☎080-1924-9737	火～木曜日 9時30分～12時、 13時～15時30分 ★開所日時と同じ

★…4歳以上の就園児(幼稚園・保育園に通う子ども)と保護者も利用できます

子育てひろばの開設

常設の子育て支援センターに行きにくい人でも、支援センターを利用しやすくするため、市民センターなど、より身近な場所で子育てひろばを開いています。

子育て支援センター同様に、おもちゃや絵本を用意しています。



センター名	実施場所	開所日時
須々万 子育てひろば	須々万市民センター別館 大字須々万本郷480-11	第2・4金曜日 9時30分～11時30分
夜市 子育てひろば	菊川市民センター 下上2146	第1・3水曜日 9時30分～11時30分
菊川 子育てひろば	夜市市民センター 大字夜市660-1	第2・4水曜日 9時30分～11時30分
秋月 子育てひろば	秋月市民センター 楠木2-1-25	第2・4木曜日 9時30分～11時30分
櫛浜 子育てひろば	櫛浜市民センター 櫛浜458	第4火曜日 9時30分～11時30分

休日も子育て支援センターへ

一部のセンターで、定期的に休日開所を実施しています。

日頃、仕事などでセンターに来られない人、普段からセンターを利用している人も、休日を子育て支援センターで過ごしませんか。

センター名	実施場所	開所日時
子育て交流センター ぞうさんの家	築港町13-15 ☎0834-32-8181	第2・4土曜日 9時～11時30分
尚白子育て支援センター	新宿通6-1-25 ☎0834-22-8622	毎週土曜日 9時～12時、13時～16時
にこにこセンター	川崎2-14-1 (川崎会館隣) ☎0834-64-2525	第1土曜日 9時～11時30分
わかやますくセンター	上迫町15-7 ☎0834-63-7070	第3土曜日 9時～11時30分

※子育て支援センター・子育てひろばの一覧や詳細については、市ホームページまたは子育て応援サイト・アプリ「はぴはぐ」をご覧ください。

アプリはこちらから



[App Store] [Google play]

問合せ

次世代支援課次世代支援担当 ☎0834-22-8457

周南市 子育て支援センター 検索

● 昨年の様子



みそ作り体験



水素エネルギーの学習



産業観光ツアー 夏休み 親子教室 コース



親子コース

期日	コース
7月 24日(水)	JR下松駅南口～日立製作所笠戸事業所～国民宿舍大城(昼食)～下松市栽培漁業センター～ボートレース徳山(ペアボート体験)～JR下松駅南口
25日(木)	徳山商工会議所～赤坂印刷～一福(昼食)～トクヤマ～日本ゼオン～徳山商工会議所
26日(金)	光税務署～カンロ～周南東部環境施設組合(えこぱーく)～ホテル松原屋(昼食)～日鉄ステンレス光製造所～光税務署
8月 1日(木)	JR下松駅南口～日鉄ステンレス光製造所～光地区消防組合～国民宿舍大城(昼食)～住化アグロ製造～JR下松駅南口
6日(火)	JR新南陽駅～カンロ～ただおザウルス～かんぼの宿(昼食)～光地区消防組合～JR新南陽駅
7日(水)	光税務署～日鉄ステンレス周南製鋼所～一福(昼食)～日本ゼオン～周南流域下水道浄化センター～光税務署
9日(金)	徳山商工会議所～周南工業用水道事務所/東部発電事務所～鐘楼亭(昼食)～山口放送～JXTGエネルギー下松事業所～徳山商工会議所

体験コース

期日	コース
7月 23日(火)	JR新南陽駅～シマヤ(みそ作り体験)～東ソー・ハイテック～寿司やす(昼食)～東ソー/東ソー・シリカ～JR新南陽駅
8月 8日(木)	光税務署～日立製作所笠戸事業所～シーホース(昼食)～須金和紙センター(紙漉ぎ体験)～光税務署
21日(水)	JR下松駅南口～シマヤ(みそ作り体験)～東ソー・ハイテック～寿司やす(昼食)～JR乗務員センター～JR下松駅南口
22日(木)	JR新南陽駅～下松市栽培漁業センター～21世紀フラワーファーム(昼食・ブルーベリー摘み取り・ピザ作り)～出光興産～JR新南陽駅
23日(金)	徳山商工会議所～ペガサス～徳山下松港新南陽広域最終処分場～一福(昼食)～鹿野高齢者生産活動センター(わら細工体験)～徳山商工会議所
27日(火)	JR下松駅南口～せせらぎ・豊鹿里パーク(こんにゃくづくり・昼食)～鹿野屋～JR下松駅南口

水素エネルギー学習コース

期日	コース
8月 19日(月)	光税務署～水素ステーション～鐘楼亭(昼食)～トクヤマ～徳山動物園～光税務署

港コース

期日	コース
7月 30日(火)	徳山商工会議所～タグボート見学～那智埠頭～通船による徳山港1周クルーズ～港の全景他(昼食・弁当)～周南バルクターミナル他～周南大橋～N6埠頭～徳山商工会議所

目指せJ1!レノファ山口FC応援ツアー

期日	コース
7月 20日(土)	JR新南陽駅～スタジアム(裏側見学)～試合観戦(アルビレックス新潟戦)～JR新南陽駅

- 【対象】 小学4～中学3年生の児童・生徒1人と、保護者1人の2人1組
- 【定員】 各コース10組20人(申し込み多数の場合は、抽選)※7月20日(土)は、20組40人です。
- 【参加料】 2,500～7,100円(昼食代など)
- 【申込み】 6月1日(土)～30日(日)に、希望のコース(1コースのみ)・郵便番号・住所・氏名・電話番号・生年月日・性別・勤務先(学校名・学年)を、はがきまたはホームページ内の申し込みフォームで申し込んでください。
〒746-0017宮の前2-6-13 新南陽商工会議所 ☎0834-63-3315
- 【問合せ】 観光交流課観光振興担当 ☎0834-22-8372



▲こちらからも申し込みができます。

高齢者介護を支える

介護保険料

介護が必要になったとき、誰もが安心して介護保険制度のサービスを受けるために、介護保険料は重要な役割を担っています。介護保険制度が安定して運営できるよう、理解と協力をお願いします。



問合せ 高齢者支援課介護給付・保険料担当 ☎0834-22-8467

介護保険の仕組み



介護保険制度は、急速に進む高齢社会の中で、介護予防の取り組みを行うとともに、介護が必要になったときに、本人や家族が安心して生活できるように、社会全体で支える仕組みです。

介護保険サービスにかかる費用は、利用者の負担額を除いた50パーセントを国と県、市が負担し、残りの50パーセントは、40歳以上の全ての人からの保険料で賄われています。

65歳以上の人 (第1号被保険者)



65歳の誕生日の前日が属する月分から、医療保険料とは別に、介護保険料を納付します。介護保険料は、賦課期日時点の住民票上の世帯構成に基づき、本人および同一世帯員の市民税の課税状況などによって、所得段階ごとに計算します。(表)

※賦課期日：その年度の4月1日です。ただし、4月2日以降に資格を取得した人は、資格取得日が賦課期日になります。

納付方法

6月中旬に納入通知書を送付します。なお、介護保険法の規定により、普通徴収と特別徴収は自分で選択で

令和元年度の所得段階別介護保険料<表>

所得段階	対象者	年間保険料
第1段階	1 生活保護受給者の人 2 世帯が市民税非課税で次のいずれかの人 ■ 老齢福祉年金受給者 ■ 前年の公的年金などの収入金額と合計所得金額から年金収入に係る所得を控除した額の合計が80万円以下	21,960円
第2段階	世帯が市民税非課税で前年の公的年金などの収入金額と合計所得金額から年金収入に係る所得を控除した額の合計が80万円を超え120万円以下の人	36,600円
第3段階	世帯が市民税非課税で前年の公的年金などの収入金額と合計所得金額から年金収入に係る所得を控除した額の合計が120万円を超える人	42,460円
第4段階	本人が市民税非課税で前年の公的年金などの収入金額と合計所得金額から年金収入に係る所得を控除した額の合計が80万円以下の人	49,780円
第5段階	本人が市民税非課税で前年の公的年金などの収入金額と合計所得金額から年金収入に係る所得を控除した額の合計が80万円を超える人	58,560円
第6段階	本人が市民税課税で前年の合計所得金額が120万円未満の人	67,350円
第7段階	本人が市民税課税で前年の合計所得金額が120万円以上200万円未満の人	73,200円
第8段階	本人が市民税課税で前年の合計所得金額が200万円以上300万円未満の人	87,840円
第9段階	本人が市民税課税で前年の合計所得金額が300万円以上500万円未満の人	99,560円
第10段階	本人が市民税課税で前年の合計所得金額が500万円以上750万円未満の人	111,270円
第11段階	本人が市民税課税で前年の合計所得金額が750万円以上1,000万円未満の人	128,840円
第12段階	本人が市民税課税で前年の合計所得金額が1,000万円以上の人	146,400円

※合計所得金額…収入金額から必要経費に相当する金額を控除した金額のことで、扶養控除や医療費控除などの所得控除をする前の金額(ただし、長期譲渡所得または短期譲渡所得に係る特別控除は控除後)です。

きません。

※事務処理の都合上、納入通知書などの年度表記は、平成31年度となっておりますので、令和元年度に読み替えるをお願いします。

●普通徴収

□座振替、または納付書で保険料を納付する方法で、6月から翌年3月までの間で1カ月ごとに納付します。

●特別徴収

公的年金から引き落としとして納付する方法で、4月から翌年3月までの間で2カ月ごとに納付します。

年額18万円以上の老齢年金や退職年金、遺族年金、障害年金を受給している人で、年金受給のために届け出ている住所が市内にある人が、対象になります。

ます。

※65歳になるまたは市内に転入したその年度の納付方法は普通徴収です。

※特別徴収について、被保険者が行う手続きはありません。

介護保険料の減免制度

災害や所得の著しい減少などにより、保険料の納付が困難な人は、減免制度があるので、早めに相談してください。



40歳から64歳までの人 (第2号被保険者)



介護保険料は、加入している医療保

険の保険料に含まれています。

保険料の計算や納付の方法は、各医療保険によって異なるので、詳しくは、加入している医療保険者に、問い合わせてください。

介護保険制度の改正



消費税率の引き上げに伴い、保険料の所得段階第1〜3段階の人には公費負担による軽減措置がとられ、介護保険料が軽減されています。





自然を大切にすることで ホテルの増加を



大潮の里をまもる会 会長
いしかわ みつお
石川 光生さん

「大潮ホテルまつりは、大潮地区一番のイベントで、昨年は市内外から約900人が来場されました。ステージイベントとともに、祭りを盛り上げていきます。」と語るのは、大潮の里をまもる会会長の石川光生さんです。

大潮ホテルまつりは、毎年6月の第3土曜日に開催し、今年で17回目となります。今年は、6月15日(土)の18時から21時に旧大潮小学校グラウンドで開催し、ステージイベントやバザーなどを予定しています。

「ホテルは、多い時では数万匹がウエーブのように光を放ち、皆さんの目を和ませます。ホテルが放つ光は川の水面にも写り込み、その光は数倍にもなります。」と、石川さんは暗闇に光るホテルの光景が目に見えながら話します。

「これまで開催してきた、自然のサイクルなのか約10年ごとにホテル



の数が増減しています。現在は、ホテルの数が減少しており、増加に向けた取り組みとして、水田の水もすぐに川へ流すのではなく一定時間を置いて流す取り組みを、地域の皆さんに呼び掛けています。」と、自然に配慮した取り組みを地域で進めています。

「当日は、バザーを開催し祭りを盛り上げます。大潮田舎の店で加工した大潮産の油揚げを使用する、いなり寿司やきつねうどんを販売し、大潮の味を皆さんに届けたいと思います。」と、大潮でなければ味わえない、食にも力が入ります。

「大潮の里をまもる会も高齢化が問題です。昨年は、新規就農者も手伝ってくれました。この大潮ホテルまつりが、これからもずっと続けていけるよう若い人の力も必要です。大潮独自のホテルまつりをこれからも続けていきます。」と、優しい笑顔で石川さんは語ります。

令和婚 1番乗り

改元の瞬間が
最高の記念日
となりました！



元号が平成から令和に変わる5月1日に婚姻届を提出する皆さんの新たな門出を祝うため、記念撮影用フォトスポットを本庁舎に設置しました。

当日に婚姻届を提出した56組のカップルから、1番に届け出した橋本ご夫妻に話を伺いました。



届け出た瞬間の 結婚生活

令和になる瞬間に婚姻届を出したのは、主人の発案です。よくサプライズをする人で、昨年のクリスマスにプロポーズしてくれた時には、改元の瞬間に婚姻届を出そうと考えてくれていたようです。3月下旬頃、届出口を5月1日にしようと言われて、二つ返事で了承しました。

届け出の瞬間をさまざまなメディアで取り上げられたことで、結婚の報告をしていなかった人からもお祝いの言葉をもらい、通常では味わえないほどたくさんの人に祝福していただきました。平成と令和の色紙を持った写真は、誰に見せてもいい記念だね」と言ってもらえます。

これから、思いやりのある、笑顔あふれる家庭を築いていきたいと思っています。





4.18
Thu

アユの稚魚放流

道の駅ソレーネ周南



戸田小学校1年生と桜田幼稚園の年長の皆さんが、大きくなってねと願いを込め、夜市川に約1,000匹のアユの稚魚を放流しました。

4.26
Fri

新ゾウ舎オープニング式典

徳山動物園



河原幼稚園年長108人が童謡ぞうさんの合唱後、オープニング式典が行われました。国内最大級の新ゾウ舎がオープンしにぎわいました。

4.27
Sat

徳山あちこちマルシェ

徳山商店街、JR徳山駅



ワークショップや飲食など、55ブースが並びました。市内からはもちろん、県内各市や他県からも出店がありました。

5.34
Fri Sat

永源山公園つつじ祭り

永源山公園



徳山巨峰ワイン「シュガーネ」の販売や、500人に花の苗の無料配布が行われ、2日間で約27,000人が来場しました。



徳山動物園を
100倍
楽しむための

飼育員さん

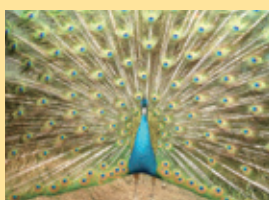
DIARY

インドクジャク

インドクジャクのオス
小刻みに羽を震わせ、
ザザッザッ
と音を立てます。



クジャクといえば、オスが目玉模様の羽を扇のように広げる姿が有名です。尾羽を広げているように見えますが、実際は上尾筒と呼ばれる腰の羽です。この羽は一年中生えているわけではなく、夏の間に抜け落ちて新しい羽に生え変わります。これまで、広げた羽の目玉模様の



▲飼育員に向かって羽を広げることもあります。

数が多いオスの方が、メスからモテるといわれてきましたが、最近の研究では、鳴く回数が多いオスがモテるとい報告もあります。

問合せ 徳山動物園 ☎0834-22-8640

水素で走る未来のエコカー

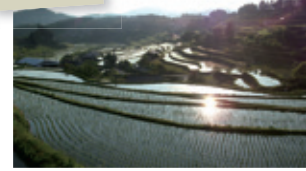
FCVで行く!

地産地消
めぐる旅



- JR徳山駅から車で約30分
- 山陽自動車道徳山東ICから車で約30分

中須北



FCVを無料で
貸し出しています

詳しくは
市ホーム
ページを
見てくだ
さい



“しゅうなんブランド”認定米の産地のひとつである中須北地区には「やまぐちの棚田20選」や市内ビュースポットのひとつにも選ばれた、見事な棚田が広がっています。四季折々に移り変わる美しい棚田の景色を楽しむことができ、毎年フォトコンテストも開催されています。

問合せ 農林課6次産業化・地産地消担当 ☎0834-22-8369
※FCVについては…商工振興課企業活動戦略室 ☎0834-22-8223

「進めよう」

周南市の「食育」



毎年6月は『食育月間』
毎月19日は『食育の日』

「第2次周南市食育推進計画」～3つの食の力づくり～

市民の皆さんが生涯にわたり、健全な食生活を実践することができるよう、第2次周南市食育推進計画(平成26年3月策定)に基づき食育を推進しています。

中間評価結果(平成29年度)

食育に関するアンケート調査を実施

【重点課題】

- ①野菜を食べる ②よく噛む
- ③栄養バランスに配慮する
- ④成人はメタボ予防の食事・運動の実践

最終評価(令和元年度)

健康や食生活についてのアンケート調査(5月実施)

- 計画の評価
- 課題を抽出し次期計画に反映

次期計画(令和2年～)

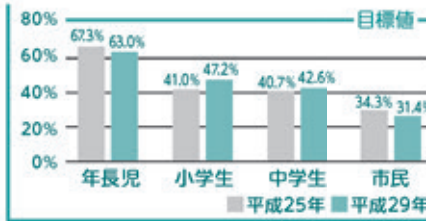
「周南市食育推進計画」は「周南市健康づくり計画」と統合し、一体的に市民の健康づくりを推進

重点課題の中でも…

「よく噛んで味わって食べるなどの食べ方に関心があり実践している人」の割合



全世代で目標値には達していない



「周南市民の健康を支える歯と口腔に関する条例」(平成31年4月1日施行)

市民一人ひとりが歯と口腔の健康づくりとそれに関連する食育の重要性を理解し行動することで、生涯にわたり自分の歯でしっかりと噛んで味わって食べるという市民共通の願いを実現させましょう。

市民一人ひとりが「食」について考え、実践し、食育を推進していきましょう。

ひとり親家庭医療費や乳幼児・子ども医療費の受給者証申請

ひとり親家庭医療費受給者証の更新・新規申請

18歳以下(18歳に達する年度末まで)の子どもを養育するひとり親家庭の保険診療の自己負担分を助成します。

対象 ▼ひとり親家庭の親と子ども
▼父母のいない子ども

要件 ▼平成31年度市民税所得割が非課税の世帯(年少扶養控除などがあったものとして再計算した税額が非課税の場合も含む)

更新申請 ▼6月28日(金)までに必要書類を提出(申請が必要な人には5月末に書類を送付済) ▼8月からの受給者証は7月末に郵送
新規申請 次世代支援課または総合支所で随時申請

乳幼児・子ども医療費受給者証の更新・新規申請

乳幼児・小学生の保険診療の自己負担分を助成します。

対象 乳幼児・小学生
要件 平成31年度市民税所得割



(税額控除前)の父母の合計額が13万6700円以下(年少扶養控除などがあったものとして再計算した税額が前記の額以下の場合を含む)の人 ※乳幼児の場合、所得制限を超えていても市独自の制度で助成します。また、出産、病気などで離職して当分の間就労できない場合は所得制限の特例があるので相談してください。

更新申請 ▼すでに受給中の人は、不要 ▼次の人は、手続きが必要

●所得の申告をしていない人
所得の申告をしてください。

●平成31年1月2日以降転入した人
1月1日の住民票登録地発行の平成31年度市町村民税所得課税証明書を提出してください。

所得判定後、8月からの受給者証・停止通知を7月末に郵送します。

新規申請 次世代支援課または総合支所・支所で随時申請

問合せ 次世代支援課(子ども給付担当) ☎0834-22-8460

利用している
皆さんへ



しゅうなん メールサービスが変わります //

地区ごとの情報を届けることができるようになります

防災・災害情報、イベントメールマガジン、学び情報、クマ目撃情報、高齢者見守り情報などを届けている、しゅうなんメールサービスがバージョンアップします。

地区単位での情報を届けるため、市民センターなどから、地区に向けた情報を発信します。配信は、準備の整った地区から開始します。

地区を登録してください

情報を受信したい地区を登録してください。初期設定では、どの地域情報も受け取らない設定になっているので、地区情報を希望しない場合は設定の必要はありません。

地区の登録・変更

しゅうなんメール 検索
またはshunan@expressmail.jpに空メールを送信してください。



地区の登録例

鹿野に住んでいるので、鹿野地区の情報を希望…鹿野
住んでいる福川と、実家の櫛浜を希望…福川、櫛浜(複数登録できます)

地区区分

周陽/桜木/秋月/遠石/岐山/徳山(中央・関門)/今宿/久米/櫛浜/鼓南・粒島/菊川・四熊・小畑/夜市/戸田/湯野/長穂/大向/大道理/須々万/中須/須金/大津島/富田東/富田西/福川/和田/大河内/勝間/高水/三丘/八代/鹿野

問合せ 情報管理課情報担当 ☎0834-22-8236



※新規利用登録は19ページを見てください

6月は「環境月間」

6月5日は「環境の日」
この機会に環境について考えましょう



市内一斉ノーマイカーデー

地球温暖化の大きな原因は二酸化炭素で、家庭からの二酸化炭素排出量の約20パーセントがガソリンの使用によると言われています。市では、毎月第3金曜日を「市内一斉ノーマイカーデー」として、通勤で車を使用する人に対し、公共交通機関の利用や自転車への乗り換えを呼び掛けています。

野焼きは法律で禁止されています

野焼きとは、木くず、紙くず、廃プラスチック、ビニールなどの廃棄物を適切な焼却設備を用いずに焼却処分することです。

煙や悪臭によって近隣に迷惑を掛けるだけでなく、火災や有害物質であるダイオキシン類を発生させる原因にもなります。

家庭ごみの処理は、市が行うごみの定期収集を利用するなど、適切な方法で行いましょう。

※焼却禁止の例外として、風俗慣習や宗教上の行事を行うため、農業・林

業・漁業を営むためにやむを得ない廃棄物の焼却などがありますが、近隣の住民に迷惑を掛けるような野焼きは行わないでください。

浄化槽適正管理推進補助金

●対象

市内の補助対象地域にある自己の居住を目的とした住宅に設置された10人槽以下の合併処理浄化槽を適正に管理しており市税に滞納のない人(事業所・アパートのものは除く)

●補助対象地域

次のいずれにも該当しない地域
・公共下水道の事業計画区域で供用開始日から1年を経過した区域

・農業集落排水事業区域

・漁業集落排水事業区域

●補助金額

浄化槽1基につき1万円

●申請方法

令和2年3月31日(火)までに、「周南市浄化槽適正管理推進補助金交付申請書兼同意書」に必要事項を記入し、令和元年度の「法定検査料の領収書の写し」、「保守点検及び清掃に要した額の領収書の写し」を添付し、持参・郵送で、環境政策課・総合支所市民生活担当・支所に提出

申込み 環境政策課環境政策担当
745-8655 岐山通1-1-80
834-22-8324



NEWS
お知らせ

経済センサス基礎調査

6月から令和2年3月末にかけて、全ての事業所を対象に、経済センサス基礎調査を行います。タブレット端末を持った調査員が、事業所の活動状態などを確認入力して回ります。なお、入力した情報は、統計調査以外に使用することはありません。

対象 全ての事業所

問合せ 行政管理課統計担当
☎0834-22-8263

農業の適正使用

対象 直売所などへの出荷者・農業に従事している人

内容 ▼防除履歴(対象病害虫、散布日、場所、作物名、農薬名、使用量、使用倍率、使用方法)を記録する。▼農薬ラベルの記載事項を必ず確認する。(農薬使用基準は、必要に応じて変更されます。また、慣れた農薬でも、最新の使用基準を確認してください。)

※農薬について不明な点は、JA山口県農林水産事務所へ相談してください。▼JA山口県周南統括本部営農経済部指導販売課 ☎0833-456011 ▼周南農林水産事務所農業部 ☎0834-336453

問合せ 農林課農政畜産担当
☎0834-22-8356

教科書展示会

令和2年度から使用できる小学校用全教科書、中学校用全教科書(特別の教科道徳を除く)の見本を展示します。

日時 6月3日(月)～7月26日(金) 9時30分～17時15分(土・日曜日・祝日は休館、図書館は月曜日休館)

場所 教育委員会、新南陽総合支所、熊毛図書館、鹿野総合支所、中央図書館

問合せ 教育委員会学校教育課
☎0834-22-8542

農地利用最適化推進委員の決定

担当地区と氏名 第12区(大向) 藤本敏路さん

任期 令和2年7月23日まで

問合せ 農業委員会事務局 ☎0834-22-8574

ワンワン銀行

生後3週間から3カ月までの、子犬の譲渡会です。

家庭で子犬が産まれ、新たな飼い主が見つからず困っている人は、子犬を連れて参加できます。また、子犬を譲り受け、新たな飼い主になろうとする人も参加してください。

日時 6月16日(日) 9時～10時(小雨決行。悪天候の場合は、23日(日)に延期)

※譲り渡す人は、市内に住民登録がある人に限ります。会場で新たな飼い主が見つからなかった子犬は持ち帰ってください。

※譲り受ける人は、責任をもって終生飼育できる人に限ります。なお、満70歳以上の高齢者のみの世帯の人、または未成年者

お知らせ

JR徳山駅北口利用の注意

6月初旬から、新しいバスのりばの利用を部分的に開始します。のりばの位置が変わりますので、詳細は現地の表示を確認してください。



また、JR徳山駅北口の自家用車の送迎スペースは、乗り降り専用です。車で来て人を待つ時や駅施設の利用などで車を停めるときは、1時間無料の徳山駅西駐車場を利用してください。ロータリー周辺への路上駐車もバス運行の支障となり、大変危険ですのでやめてください。

問合せ 中心市街地整備課整備・活性化担当 ☎0834-22-8438

年者だけで来場の人には譲渡できません。

場所 大迫田墓地前

問合せ 環境政策課生活衛生担当 ☎0834-22-8322

本庁舎等来庁者駐車場使用料徴収事務などの委託

6月3日から令和2年3月31日までの使用料徴収事務を、次

の業者に委託します。

委託先 情報通信機

問合せ 行政管理課管理担当
☎0834-22-8261

地価公示に係る図書の見覧

1月1日時点の標準地における、1平方メートル当たりの価格を見覧できます。

見覧場所 市役所1階閲覧コーナー

お知らせ

6月は住環境衛生推進月間

ねずみ・衛生害虫の防除

ねずみ、ゴキブリなどの衛生害虫は、消化器系感染症や食中毒などを媒介する危険があります。定期的な清掃で、清潔な環境を保ち、食品は適正な管理を心掛けてください。

新築、改装後の建物の換気に注意

建材や内装材の中には、化学物質を放散するものもあり、頭痛や目やのどの痛みなどの不調が生じる場合もあります。

一般的に温度が高いほど放散量が多いことから、夏期に長時間閉め切っていた時などは、十分に換気するよう心掛けてください。

問合せ 環境政策課生活衛生担当 ☎0834-22-8322

住宅無料相談会
建物の新築や増改築、耐震化などに関する相談に応じます。

住宅無料相談会



相談

08333745602
0011光市光井6・16・1光
地区消防組合消防本部予防課

日時 6月8日(土)、22日(土)

採用予定日 令和2年4月1日
申込み 6月20日(木)必着で、

接試験
選考 専門試験、作文試験、面接試験

試験会場 新南陽市民病院

試験日 6月30日(日)

看護士エディションゆめ風車 ほか

勤務場所 新南陽市民病院、介護老人保健施設ゆめ風車、訪問

いずれも

をを図る観点から、若年者の応募とします。

※長期勤務によるキャリア形成

見込みで、交替勤務ができる人

30歳以下で、有資格者または令和2年4月30日までに資格取得見込みの人

対象 令和2年4月1日現在

対象 令和2年4月1日現在

30歳以下で、有資格者または令和2年4月30日までに資格取得見込みの人

対象 令和2年4月1日現在

30歳以下で、有資格者または令和2年4月30日までに資格取得見込みの人

対象 令和2年4月1日現在

30歳以下で、有資格者または令和2年4月30日までに資格取得見込みの人

対象 令和2年4月1日現在

30歳以下で、有資格者または令和2年4月30日までに資格取得見込みの人

対象 令和2年4月1日現在

30歳以下で、有資格者または令和2年4月30日までに資格取得見込みの人

対象 令和2年4月1日現在

30歳以下で、有資格者または令和2年4月30日までに資格取得見込みの人

対象 令和2年4月1日現在

30歳以下で、有資格者または令和2年4月30日までに資格取得見込みの人

対象 令和2年4月1日現在

30歳以下で、有資格者または令和2年4月30日までに資格取得見込みの人

報酬 月15万円(通勤手当相当)

勤務時間 8時30分～17時15分(うち休憩時間60分)

勤務日数 月17日

任期 7月1日～令和2年3月31日

勤務場所 新南陽市民病院、介護老人保健施設ゆめ風車、訪問

いずれも

をを図る観点から、若年者の応募とします。

※長期勤務によるキャリア形成

見込みで、交替勤務ができる人

30歳以下で、有資格者または令和2年4月30日までに資格取得見込みの人

対象 令和2年4月1日現在

対象 令和2年4月1日現在

30歳以下で、有資格者または令和2年4月30日までに資格取得見込みの人

対象 令和2年4月1日現在

30歳以下で、有資格者または令和2年4月30日までに資格取得見込みの人

対象 令和2年4月1日現在

30歳以下で、有資格者または令和2年4月30日までに資格取得見込みの人

対象 令和2年4月1日現在

30歳以下で、有資格者または令和2年4月30日までに資格取得見込みの人

対象 令和2年4月1日現在

30歳以下で、有資格者または令和2年4月30日までに資格取得見込みの人

対象 令和2年4月1日現在

30歳以下で、有資格者または令和2年4月30日までに資格取得見込みの人

対象 令和2年4月1日現在

30歳以下で、有資格者または令和2年4月30日までに資格取得見込みの人

対象 令和2年4月1日現在

30歳以下で、有資格者または令和2年4月30日までに資格取得見込みの人

対象 令和2年4月1日現在

ケア推進担当 ☎0834・22・8462

甲種防火管理新規講習

日時 7月25日(木)・26日(金) 9時～16時

※2日間の受講が必要です。

場所 光地区消防組合消防本部

(光市)

講習の一部免除 次に該当する人は、講習科目の一部を免除することができます

▼消防設備点検資格者

▼自衛消防業務講習修了者

定員 60人(受け付け順)

受講料 4100円(図書代など)

申込み 6月17日(月)～7月5日(金)に、ホームページで配布する申込書(6カ月以内に撮影した写真1枚(縦4センチメートル×横3センチメートル)を添付)・受講料を、持参で、〒743・0011光市光井6・16・1光地区消防組合消防本部予防課 ☎08333745602

13時～16時
場所 市役所共用会議室

問合せ 住宅課住宅企画担当 ☎0834・2283334 ☎県建

築士会徳山支部 ☎0834・28・5226

新南陽市民病院やホームページで配布する申込書・最終学校の卒業(見込み)証明書・資格免許証の写しを、持参・郵送で、〒746・0017宮の前2・3・15新南陽市民病院総務課 ☎0834・6125000

問合せ 病院管理室 ☎0834・613092

募集

市医療公社の職員

薬剤師:1人

対象 有資格者または令和2年4月30日までに資格取得見込みの人

対象 有資格者または令和2年4月30日までに資格取得見込みの人

対象 有資格者または令和2年4月30日までに資格取得見込みの人

対象 有資格者または令和2年4月30日までに資格取得見込みの人

対象 有資格者または令和2年4月30日までに資格取得見込みの人

対象 有資格者または令和2年4月30日までに資格取得見込みの人

対象 有資格者または令和2年4月30日までに資格取得見込みの人

対象 有資格者または令和2年4月30日までに資格取得見込みの人

対象 有資格者または令和2年4月30日までに資格取得見込みの人

対象 有資格者または令和2年4月30日までに資格取得見込みの人

対象 有資格者または令和2年4月30日までに資格取得見込みの人

対象 有資格者または令和2年4月30日までに資格取得見込みの人

対象 有資格者または令和2年4月30日までに資格取得見込みの人

対象 有資格者または令和2年4月30日までに資格取得見込みの人

対象 有資格者または令和2年4月30日までに資格取得見込みの人

対象 有資格者または令和2年4月30日までに資格取得見込みの人

対象 有資格者または令和2年4月30日までに資格取得見込みの人

対象 有資格者または令和2年4月30日までに資格取得見込みの人

対象 有資格者または令和2年4月30日までに資格取得見込みの人

対象 有資格者または令和2年4月30日までに資格取得見込みの人

対象 有資格者または令和2年4月30日までに資格取得見込みの人

対象 有資格者または令和2年4月30日までに資格取得見込みの人

対象 有資格者または令和2年4月30日までに資格取得見込みの人

情報公開・個人情報保護制度の運用実績

情報公開制度は、市民の皆さんに行政情報を公開することにより、市政に対する理解と信頼を深めてもらうために設けたものです。

個人情報保護制度は、個人情報を適正に取り扱うためのルールを定め、プライバシーなどの個人の権利、利益の保護を図り、公正で民主的な市政の推進をめざすものです。

各制度による、平成30年度の運用の実績などをお知らせします。

情報公開…開示請求の内訳

件数	開示	部分開示	不開示	取り下げ
309	159	113	16	21

実施機関の内訳(機関名…件数)

▼市長…130件▼教育委員会…100件▼選挙管理委員会…7件
▼公平委員会…1件▼監査委員…1件▼農業委員会…1件▼固定資産評価審査委員会…1件▼上下水道事業管理者…52件▼モーターボート競走事業管理者…4件▼消防長…11件▼議会…1件

個人情報保護…開示請求の内訳

件数	開示	部分開示	不開示	取り下げ
26	12	12	2	0

実施機関の内訳(機関名…件数)

▼市長…23件▼教育委員会…3件

問合せ 行政管理課文書法務室 ☎0834-22-8261

額を支給)
定員 4人
選考 書類、面接
面接日 6月21日(金)
申込み 6月14日(金)までに、申込書を、持参・郵送で、〒745-8655 岐山通1-1 高齢者支援課介護認定担当 ☎0834-228343

四熊アジサイ祭り

日時 6月22日(土)10時～15時
場所 葦さん牧場アジサイ園

内容 アジサイ観賞、バザー、くじ引きなど
※できるだけ乗り合わせで来場してください。
問合せ 四熊市民センター ☎0834-630108
募集種目 自衛官採用試験
対象 18歳以上33歳未満の人
試験日 6月22日(土)、7月20日(土)
※受け付けは、年間を通して随時。

自衛官採用試験

募集種目 自衛官候補生

試験日 6月22日(土)、7月20日(土)

※受け付けは、年間を通して随時。

時行っています。
問合せ 自衛隊周南地域事務所 ☎0834-317097

介護保険地域密着型サービス事業者

令和元年度の地域密着型サービス事業者を募集します。

募集要項、募集するサービスの種類などは、6月5日(水)から市ホームページに掲載します。

申込期限 9月20日(金)まで

市立図書館協議会委員

対象 市内に在住する20歳以上の人で、図書館活動に関心があり、年2回程度の会議に出席できる人
任期 7月1日～令和3年6月30日
定員 3人
選考 作文

申込み 6月20日(木)までに、住所・氏名・年齢・電話番号・作文(図書館をテーマに、800字以内、様式は自由)を、持参・郵送・ファクス・Eメールで、〒745-0071 岐山通2-7 中央図書館 ☎0834-228682

〒0834-271466 ☎toshokan@city.shunan.lg.jp

問合せ 指導監査室指導監査担当 ☎0834-228245

※月1回程度研修があります。
場所 徳山動物園
定員 50人
参加料 無料
申込み 6月1日(土)～30日(日)に、申込用紙を、持参・郵送・ファクスで、〒745-0874 徳山5846 徳山動物園 ☎0834-228640

農地利用最適化推進委員

高瀬、夏切、埴地区の農地利用状況調査などの現場活動を行う委員を募集します。
定員 1人
報酬(年額) 月額3万1000円および能率給
対象 農業に関する識見を有する人
任期 令和2年7月23日まで
選考 書類審査、面接
申込み 6月28日(金)までに、応募届出書を、持参・郵送で、〒745-8655 岐山通1-1 農業委員会事務局 ☎0834-228574

徳山動物園ボランティア

動物が大好きで、動物園で活動したい人や、環境問題に興味がある人を募集します。
※詳細は、電話またはホームページで確認してください。

対象 4月1日現在で18歳以上の
期間 令和2年3月31日まで



催し

写真王たちの個展

徳山動物園写真コンテスト(方

図書館の催し

■新南陽図書館

6月 8日(土) 14時～15時	●おはなし会
6月14日(金) 10時～12時	●短歌をつくる会
6月21日(金) 10時～12時	●あけぼの読書会

■熊毛図書館

6月 8日(土) 10時30分～11時30分	●よみきかせの会
------------------------	----------

■中央図書館

6月 8日(土) 10時30分～11時30分	●としょかんお話し会
------------------------	------------

●問合せ／▼新南陽図書館☎0834-62-1150
▼熊毛図書館☎0833-92-0179
▼中央図書館☎0834-22-8682

徳山駅前図書館の催し

あそび☆おやこJUDO体操教室

対象 3～6歳の子どもと保護者

観覧料 無料(入園料が必要)
問合せ 徳山動物園☎0834-228640

メラ部門)の、グランプリ・準グランプリ受賞者による写真展を開催します。

日時 6月23日(日)9時～17時まで

護者
日時 6月8日(土)14時～15時
場所 徳山駅前図書館
内容 柔道衣のいらない柔道体験

講師 近藤優子さん(大学柔道部顧問)

定員 20組(受け付け順)
参加料 500円(指導料として)

申込み 6月8日(土)までに、徳山駅前図書館で配布する整理券を、持参で、徳山駅前図書館

あいつ笑顔エフササイズ

対象 女性限定(子ども連れ可)
日時 6月20日(木)10時30分～11時30分
場所 徳山駅前図書館

内容 正しい発声と発音方法、笑顔の練習で腹筋と表情筋を鍛えるエフササイズ

講師 恵 雅子さん(アナウンサー)

定員 20人(受け付け順)
参加料 無料

持参物 動きやすい服装

申込み 6月6日(木)から、徳山駅前図書館で配布する整理券を、持参で、徳山駅前図書館☎0834-34-0834

Familyでたなばた

対象 3歳～小学生までの子どもを含む家族

日時 7月7日(日)10時～15時
場所 大田原自然の家

内容 手作り紙人形劇、竹でワラフト、七夕風レクリエーション、七夕風そとめん流しなど

定員 10家族(申し込み多数の場合は、抽選)

参加料 ▼幼児:600円▼小学生以上:750円▼3歳未満で親の食事と兼用の場合は20

円(昼食代・おやつ・保険料・消耗品など)

申込み 6月24日(月)までに、参加する家族全員の氏名・年齢・住所・電話番号・参加動物

児童手当の手続き

現況届の提出

現在、児童手当を受給中の人は、6月上旬に発送する現況届を6月28日(金)までに、提出してください。

提出がない場合は、6月分以降の手当が支給できませんので注意してください。

※5月1日以降に、他市からの転入や第1子の出生により新規の認定請求をした人は、提出する必要はありません。

手当の支払

現在、児童手当を受給中の人は、2～5月分までの手当を、6月14日(金)に指定の口座に振り込みます。

※必要な届出が未提出の人は、除きます。

対象 中学校修了前までの

機を、郵送・ファクス・メールで、〒745-0511中須北3194大田原自然の家
☎☎0834-89-0461・✉ootabara@ccsnet.ne.jp

児童を養育する人

支給額(月額) ▼3歳未満
:1万5000円▼3歳～小学校修了前までの▽第1子:
2子:1万円▼第3子以降:
:1万5000円▼中学校修了前:1万円

※所得制限に伴う特例給付に該当する人は、支給対象児童1人につき5000円

いずれも

問合せ 次世代支援課(ごも給付担当)☎0834-22-8460

お知らせ



相談

	日時	場所	問合せ
行政相談	6月 7日(金) 9時30分~11時30分	戸田市民センター	A
	6月11日(火) 13時30分~15時30分	ゆめプラザ熊毛	A
	6月12日(水) 13時~15時	市役所共用会議室	A
無料法律相談	日時	場所	問合せ
	6月19日(水) 9時~12時 ※定員12人、6月11日(火)8時30分から予約を受け付けます。	新南陽ふれあいセンター	B
人権擁護相談・心配ごと相談	日時	場所	問合せ
	6月11日(火) 13時30分~15時30分	ゆめプラザ熊毛	C
	6月12日(水) 9時~12時	人権推進課	D
	6月20日(木) 9時~12時	新南陽総合福祉センター	E
	6月25日(火) 13時30分~15時30分	鶴いこいの里交流センター	C

A生活安全課市民相談センター☎0834-22-8320、山口行政監視行政相談センター☎083-922-1591 B新南陽総合支所市民福祉課☎0834-61-4104 C熊毛総合支所地域政策課☎0833-92-0008 D人権推進課人権推進担当☎0834-22-8456 E新南陽総合支所地域政策課☎0834-61-4215

男性介護者の集い
対象 認知症の家族を介護している男性、家族に認知症のがいる男性
日時 6月25日(火)10時~11時30分
場所 学び・交流プラザ
参加料 無料
申込み 6月21日(金)までに、

電話で、地域福祉課地域包括ケア推進担当☎0834-22-8462
環境
 なくそう不法投棄
 ごみの不法投棄は、美観を損ねるのはもちろん、土壌や水質

834-63-1188
問合せ 学び・交流プラザ☎0834-63-1188
参加料 無料
場所 学び・交流プラザ

子育て中の母親
日時 6月26日(水)10時~12時(予約不要)
 ※希望者は午後の部がありますので弁当を持参してください。

子育て応援団「きらっつと」のメンバーと、日頃の子育ての悩みなどについて話しませんか。

子育て
 ママトーク「日頃のもやもやははきだそう」

不法投棄を防ぐためにも、土地の所有者は適切な管理を行ってください。
問合せ リサイクル推進課収集担当☎0834-61-0310

ごみの不法投棄をした人は1千万円以下の罰金、もしくは5年以下の懲役に処せられます。(法人は、3億円以下の罰金)
 不法投棄を防ぐためにも、土地の所有者は適切な管理を行ってください。

伝言板

皆さんの活動耳より情報

■周南っ子わんぱく船2019

●対象/▼参加者…市内在住の小学4~6年生▼ジュニアスタッフ…周南地域に在住、または通勤・通学する中学生以上の人●定員/▼参加者…100人▼ジュニアスタッフ…15人(いずれも申し込み多数の場合は、抽選)●日時/8月3日

(土)6時~6日(火)21時●場所/香々地青少年の家(大分県)●集合・解散/徳山港スオーナダフェリー●内容/船上活動、いかだ・地引網体験、座禅体験など●参加料/▼参加者…2万1,000円▼ジュニアスタッフ…1万円●申込み/6月6日(木)~29日(土)に、住所・氏名(ふりがな)・年齢・性別・電話番号・学校名・学年・保護者名を、往復はがきで、〒745-0063今住町1-40今宿小学校内わんぱく船実行委員会事務局藤井さん☎090-7124-9236

■子どもの気持ち(多動性、発達性障害)を考える研修会

●日時/6月30日(日)9時~12時●講師/吉永裕子さん(特別教育支援士)●

定員/80人※親子での参加もできます。●参加料/無料●申込み/6月6日(木)~29日(土)までに、住所・氏名・年齢・性別・電話番号を、はがきで、〒745-0063今住町1-40今宿小学校内子ども会育成連絡協議会●問合せ/藤井さん☎090-7124-9236

■お茶してみませんか

●対象/小・中学生とその家族●日時/毎月第1・3土曜日9時30分~11時30分●場所/岐山市民センター●内容/お茶の点前や客の作法●定員/20人(受け付け順)●参加料/1回当たり600円、保険料年額800円●問合せ/茶道こども教室戸倉さん☎0834-62-2929



しゅうなん メールサービス

登録すると、登録された携帯電話やパソコンに、市から災害・緊急時のお知らせや気象情報のEメールが配信されます。shunan@xpressmail.jpに空メールを送信し、返信されたEメールの内容に従って登録してください。



数字で見る周南市

人のうごき (4月30日現在)

【人口】143,107人(前月比-6人)

【男】69,423人(前月比+11人)

【女】73,684人(前月比-17人)

- 出生 84人 ●死亡 150人
- 転入 765人 ●転出 705人

【世帯】68,216世帯(前月比+128世帯)

火災件数(4月の発生件数)

9件(平成31年の累計23件)

市政情報番組 周南市市政だより

第28回 林忠彦賞

「Otari-Pristine Peaks 山霊の庭」

野村恵子

(6月放送分)

- シティケーブル周南 ■ Kビジョン
- メディアリンク ■ 岐北テレビ

広報紙はここでも配っています

▼支所などの公共施設 ▼丸久、アルク、サンマート ▼道の駅ソレーネ周南 ▼山口県周南総合庁舎 ▼徳山大学など

設置場所募集

店舗、医院など、設置場所を募集しています。

問合せ 広報戦略課広報広聴担当 ☎0834-22-8232

掲示板

市以外からのお知らせ

■やまぐちロービジョンフォーラム 2019

目の見えづらい人を対象とした講演会、福祉機器展、白杖歩行訓練相談会、盲導犬体験会などを行います。●日時/6月8日(土)10時~17時●場所/山口南総合センター●参加費/無料●問合せ/やまぐちロービジョン勉強会サポートメンバー加賀さん ☎090-7800-2999

■不妊治療専門相談

●日時/6月14日(金)15時~17時●場所/県周南健康福祉センター●相談員/産婦人科医師、臨床心理士●相談料/無料●申込み/6月7日(金)までに電話で、県周南健康福祉センター ☎0834-33-6425

■女性の権利110番、LGBTの 権利110番

●日時/6月26日(水)10時~16時●相談電話番号/☎083-920-8730(当日のみ、無料)●問合せ/山口弁護士会事務局 ☎083-922-0087

■後期高齢者医療制度「お口の健康診断」

●対象/平成30年度に被保険者資格を取得した人、これまで当該健康診断を受けたことがなく受診を希望する人(今年度新規資格取得者を除く)●期間/令和2年1月31日(金)まで●内容/口腔状態の確認、噛む力・舌の動き・飲みこむ力の確認など●持参物/受診券、質問票、後期高齢者医療被保険者証●受診料/無料●問合せ/県後期高齢者医療広域連合 ☎083-921-7112

■狩猟免許試験

●期日と場所/▼7月2日(火)…山口市▼14日(日)…美祢市▼28日(日)…岩国市▼8月7日(水)…防府市▼18日(日)…下松市▼9月1日(日)…下関市●内容/銃猟・わな猟・網猟試験●問合せ/県周南農林水産事務所 ☎0834-33-6463

■税務職員募集

●応募資格/①平成28年4月1日以降に高等学校または中等教育学校を卒業した人および令和2年3月までに高等学校または中等教育学校を卒業する見込みの人②人事院が①に掲げる人に準ずると認める人●試験日/9月1日(日)●申込み/6月17日(月)から26日(水)までに、インターネットで●問合せ/広島国税局人事第二課 ☎082-221-9211、徳山税務署総務課 ☎0834-21-1010

プレゼントクイズ

生活習慣病予防と健康増進のために、3カ月で3キログラムやせることを目標にした○○○○チャレンジ。あなたも参加してみませんか。

①サンキョ ②サンサン ③サンザン

応募方法 6月10日(月)必着で、クイズ

の答え市政や市広報の記事に対する意見や感想住所・氏名年齢電話番号を、はがきで、〒744-5865 岐山通1-

1 広報戦略課広報広聴担当、または市ホームページから応募

前回の答え ②プリット

当選者 福田忍さん、松田光則さん、村田結菜さん、和崎治人さん、高松祐子さん(応募総数81通)

正解者の中から 抽選で5人に 図書カードを プレゼント

▼広報しゅうなんのホームページにアクセスできます。



広報しゅうなん

検索

●広報「しゅうなん」の記事で市が収集した個人情報や意見などは、当該業務に限って使用しますが、必要に応じて担当課へ提供することがあります。

**SPORTS CLUB & SPA
RENAISSANCE**

なりたい自分へ
踏み出す一歩。

6/30(日)まで
**60分体験会
実施中!** (WEB/TEL)にて
ご予約ください。
60分でも、意外としっかり運動できるんです。
今なら1,080円(税込)で体験いただけます。
体験いただくのは、短時間で効果大!な厳選プログラム

NEW シェイプシリーズ
おなか・おしり・のうで
7月~ HEAT-HIIT(ヒートヒート)



SUMMERアクション
キャンペーン
WEB登録はこちら

**SUMMER
アクション
キャンペーン**

6/30(日)まで

入会金
¥3,240(税込)
事務手数料
¥5,400(税込)
月会費
¥9,828/月(税込)
※正会員の場合
※上記特典は6ヶ月以上、在籍の方に限り。※お手続き時には、次月会費のお支払いが必要です。

¥0

今なら

招待券1枚
プレゼント!

6/9(日)ルネサンス
までなら 金券 500円分!

pick
限定

WEBで事前登録
完了した方

ルネサンス金券
1,000円分
プレゼント!

7月~ 脂肪を燃焼させたい方に!



HEAT-HIIT(ヒートヒート)

短時間×高強度のトレーニング。ハードでも脂肪燃焼効果は高い!

体験できます

詳しくは WEBで

NEW あこがれの「体型」を手に入!



シェイプシリーズ

快速効果なら「部位取め」がオススメ。初心者でも安心して参加できます。

体験できます

詳しくは WEBで

おススメ 忙しい?じゃあコレ!

土日・平日いつでも使えます。

今日はジムトレ、明日はヨガ...1日60分間、フルアイテムご利用できます。

60分会員

月々**5,940円**(税込)

充実した設備



ゆったりできる
広いお風呂。



リラックスできる
ラウンジ。



オールシーズン
使えるプール。



最新の機器を
揃えたジム。



カラダほぐす
マッサージチェア。



女性に好評の
パウダールーム。

夏休み子ども
短期**水泳教室**受付中!



お申込みはお早め!

お手元のスマートフォンからまずはご予約

レッスン内容、お時間などスクールの詳しい情報は **ルネサンス 徳山 ジュニア** 様へ

スポーツクラブ&スパ ルネサンス 徳山

お問い合わせは今すぐお電話で

tel.0834-27-2770

営業時間 平日10:00~23:00 / 土10:00~21:00
日・祝10:00~19:00 [休館日] 月曜日

