



『共に。』の地域づくり
始めませんか

『共に。』の地域づくり 始めませんか

地域づくり推進計画を策定しました

市では、市民と共に、地域の価値を創出する「共創の地域づくり」の実現をめざしています。今回の特集では、計画を構成する3つの柱と「共に。」の地域づくりを推進する重点的な取り組みを紹介します。

◎施策の柱

1

暮らしを支える
「新しい公共」を創る

**市民力を発揮する新たな
地域づくり事業の形成**

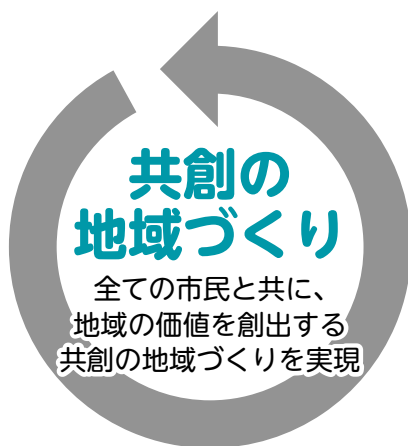
共創
プロジェクト

2

持続可能な「地域づくり
の基盤」を創る

**地域力で創る 支え合う
地域コミュニティの形成**

地域の
夢プラン

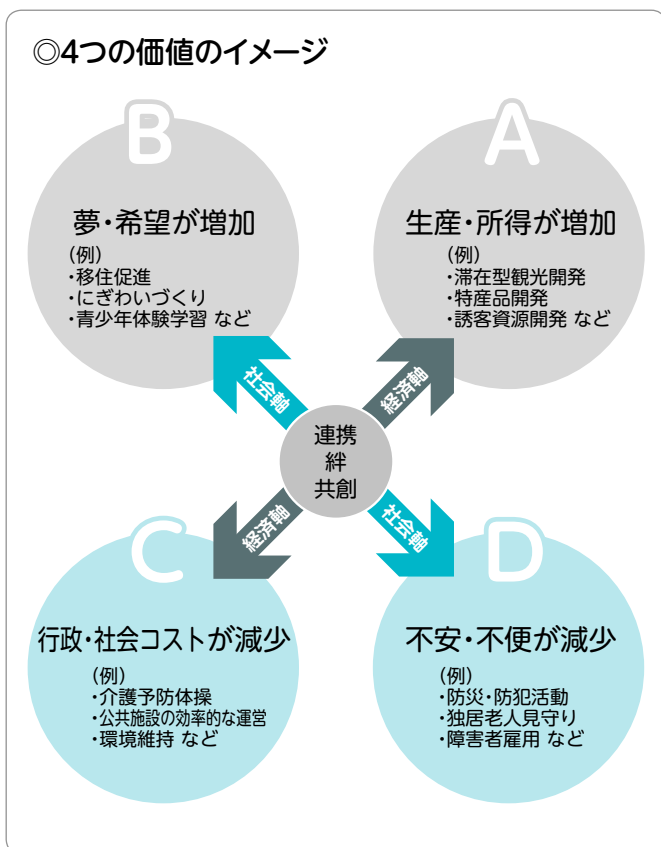


3

地域づくりを「次世代に
つなげる環境」を創る

**地域に根ざした次世代の
地域づくりの担い手の育成**

◎4つの価値のイメージ



目標は、市民と共に、地域の価値を創る共創の地域づくりの実現です。

日本全体が人口減少・高齢化時代を迎えた中、本市においても早いスピードで人口減少が進んでいます。

このような状況の中で、持続可能で暮らしやすい地域づくりを推進するためには、これまでの対話による地域づくりをさらに前進させ、市民と行政による協働や、市民自らが公共の担い手となる「新しい公共」の取り組みを一層拡大する必要があります。

そこで、市では3つの施策の柱を基に、多くの市民の参加・参画による「共創の地域づくり」の実現をめざします。

4つの価値の創出

共創の地域づくりにより、4つの価値の創出を図ります。

A 生産・所得が増加する価値
地域資源の活用などにより、生産・所得を増やすことで創出される価値

B 夢・希望が増加する価値
地域の夢の実現や絆づくり、心の豊かさを高めることで創出される価値

C 行政・社会コストが減少する価値
行政や地域社会のコスト負担を減らすことで創出される価値

D 不安・不便が減少する価値
地域生活の不安や不便を減らすことで創出される価値

地域の夢プラン

市内全域に拡大します! ■夢プラン策定済み地域

地域の夢プランとは、地域住民の手で作り上げる地域独自の将来計画です。小学校区など一定の機能や規模を有する枠組みの中で、対話を通じて地域の将来像や、その実現を図る具体的な取り組みなどを定めたものです。

市では地区コミュニティ組織などの「夢プラン(地域の将来ビジョン)」の策定・実践を支援することにより、住民主体の地域づくりを促進していきます。

プランに掲げる内容は概ね次のとおりです。

- 地域の将来像(夢)
- 具体的な取り組み内容
- 取り組みの時期・役割分担

これまで夢プランは、中山間地域を対象として取り組んできましたが、今年度から対象を市内全域に拡大します。ぜひ、夢プランに取り組んで、住んでいる地区を元気にしませんか!



Case study 01 事例紹介

大津島地区 「のほほん大津島」

島への移住促進のために島の暮らしをPRしています。



Case study 02 事例紹介

大道理地区 「高齢者サロン」

高齢者が気軽に集まれる場を作りました。



※詳しくは、市ホームページ「地域創発事業」で検索

共創プロジェクト

参加団体を募集します!

2つ以上の団体同士が自分たちで考え、地域の価値を高めるために取り組まれる「地域づくり活動」を応援します。

皆さんの地域づくりのプランをプロデューサーと共に組み立て、新しい発想や手法による長期の地域づくり活動をぜひ実現させましょう。

対象団体 2つ以上の団体*が連携した団体(登録が必要)

*サークルや地域団体、NPO法人などの市民活動団体、学校、企業などの多様な団体

対象事業 連携主体が発案し取り組む、周南市域を対象とした公益的な活動

支援内容

- 財的支援…最大100万円の初期経費
 - 人的支援…プロデューサー・専門家の派遣
 - 情報発信…ホームページなどによる活動発信
- これ以外にも、チームづくりから活動発表まで年間を通じて支援します。

申請方法

申請受付期間 ▼第1期…5月16日(月)～6月15日(水) ▼第2期…7月15日(金)～8月15日(月)

提出方法 持参または郵送

提出先 〒746-0025古市1-1-21市民活動支援センター ☎0834-62-4682

※詳しくは、市ホームページ「周南市共創プロジェクト」で検索



総合プロデューサー 宮本倫明さんのメッセージ

地域づくりは、誰でもが取り組むことのできる身近な未来づくり。自分の得意や苦手を持ち寄って、共にチカラを合わせていける仲間を探しませんか?

子どもたちの30年後を想像し、周南の未来を共に創造していきましょう!

問合せ

地域づくり推進課地域づくり支援担当
☎0834-22-8412

市議会議員一般選挙

任期満了に伴い、定数30人で、市議会議員一般選挙が行われます。

投票日は
5月22日
(日)

投票できる人

投票するためには、選挙管理委員会が作成する、選挙人名簿に登録されていることが必要です。

今回の市議会議員一般選挙で登録される人は、次のとおりです。

■**年齢要件** 平成8年5月23日までに生まれた人

※今回の選挙権年齢は、満20歳以上です。

■**住所要件** 2月14日(日)までに、本市に転入届をして、引き続き本市に在住する人

市外に転出をした人

●5月15日(日)までに、市外に転出した人は、投票できません。

●5月16日(月)から21日(土)までに転出する人は、転出前に期日前投票ができません。

●5月22日(日)に転出する人は、転出日の前日までは、期日前投票ができ、転出日の当日は転出前に、入場券に記載された投票所で投票ができます。

投票所入場券

投票所入場券は、5月14日(土)までに郵送します。

入場券は、1人1枚です。自分の入場券であることを確認して、投票

所に持参してください。

また、入場券は同じ家族の人でも、別の日に届くことがあります。

入場券が届かない場合は、選挙管理委員会に問い合わせてください。

入場券が届かなかつたり、紛失したりした場合でも、選挙人名簿に登録されていれば投票できます。投票所で、その旨を申し出てください。

投票

投票所

投票所入場券に記載しています。

※市内で転居した人で、5月2日(月)までに転居の異動を届け出た人は、転居先の投票所で投票してください。また、3日(火・祝)以降に異動を届け出た人は、旧住所地の投票所で投票してください。

投票所が変わります

富岡投票区の投票所は、菊川公民館
富岡分館から菊川公民館に、古市投票区の投票所は、新南陽保健センターから学び・交流プラザ1階ホールに、仁保津投票区の投票所は、仁保津小学校講堂から仁保津公民館に変わります。

代理投票

体が不自由などの理由で、文字が書けない人は、投票所で申し出てくださいます。投票所の補助員



配布方法別選挙公報配布地域

■**各戸配布地域** ▼徳山地域…中央地区、関門地区、遠石地区、秋月地区、周陽地区、桜木地区、今宿地区(水上は除く)、岐山地区(栄谷、堀越・押谷、小野は除く) ▼久米支所管内(譲羽上、譲羽下、鍔治谷、柳沢、滑松ヶ甲、都叶、落合は除く) ▼榎浜支所管内(鼓海、鼓ヶ丘、華西大踏(一部)、奈切、大浦、居守1~3、桜南、東佐倉、西佐倉は除く) ▼菊川支所管内…下上地区(居守迫は除く) ▼新南陽地域(和田支所管内は除く)

■**新聞折込地域** ▼徳山地域…栄谷、堀越・押谷、小野、水上 ▼久米支所管内…譲羽上、譲羽下、鍔治谷、柳沢、滑松ヶ甲、都叶、落合 ▼榎浜支所管内…鼓海、鼓ヶ丘、華西大踏(一部)、奈切、大浦、居守1~3、桜南、東佐倉、西佐倉 ▼鼓南支所管内 ▼菊川支所管内…四熊地区、小畑地区、加見地区、下上地区の居守迫 ▼夜市支所管内 ▼戸田支所管内 ▼湯野支所管内 ▼大津島支所管内 ▼向道支所管内 ▼長穂支所管内 ▼須々万支所管内 ▼中須支所管内 ▼須金支所管内 ▼和田支所管内 ▼熊毛地域 ▼鹿野地域

投票時間は
7時~20時

ただし、次の投票区では時間が異なります。

7時~19時の投票区(投票所)

●大向(大向公民館) ●大道理下(大道理夢求の里交流館) ●井手下(井手下自治会館) ●阿田川(阿田川自治会館)

7時~18時の投票区(投票所)

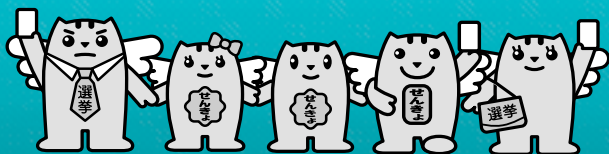
●中野(中野消防センター) ●才原(才原自治会館) ●久保(市役所中須支所) ●須万(須金農村環境改善センター) ●松室(松室友遊センター) ●高瀬(高瀬集会所) ●夏切(三作神楽伝承館) ●和田(和田公民館) ●馬神(馬神集会所)

7時~17時の投票区(投票所)

●小畑(小畑小学校) ●湯野東(湯野東集会所) ●本浦(大津公民館) ●刈尾(市役所大津島支所) ●馬島(馬島公民館) ●筋地(筋地自治会館) ●大潮(大潮小学校講堂) ●渋川(渋川小学校講堂) ●奥大町(合ノ川公民館)

7時~16時の投票区(投票所)

●譲羽(久米小学校譲羽分校) ●川曲(東荘寺本堂) ●津木(津木公民館) ●荅谷(上荅谷自治会館) ●湯野西(湯野西地区自治会館) ●大道理上(横川自治会館) ●大田原(大田原集会所) ●長渡路(長渡路自治会館) ●須野河内(鶴いこいの里須野河内交流館) ●金峰(金峰山の里交流館) ●仁保津(仁保津公民館)



期日前投票・不在者投票は、 5月16日(月)～21日(土)まで

期日前投票ができます

仕事や旅行、冠婚葬祭など予定のある人は、選挙管理委員会が設置する期日前投票所で期日前投票ができます。その際、期日前投票所で、投票日当日に投票できない見込みである、宣誓書の記入が必要です。宣誓書は、市ホームページからダウンロードして事前に記入することもできます。

時間 8時30分～20時

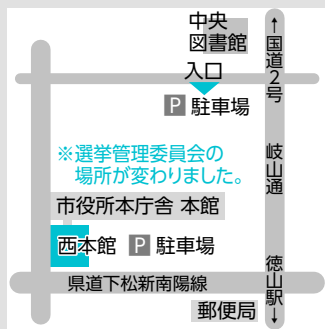
場所 選挙管理委員会、新南陽総合支所、ゆめプラザ熊毛、鹿野総合支所

受付範囲 どこの期日前投票所でも、全ての選挙人を受け付けます。

※ 上記以外の場所では、期日前投票は受け付けていません。

持参物 投票所入場券

※ 入場券が届いていない場合や紛失した場合でも、選挙人名簿に登録されていれば投票できます。



こんなときは不在者投票ができます

次の理由で、投票日の投票や、期日前投票ができない人は、不在者投票ができます。

■不在者投票ができる指定施設や病院に入所・入院中の場合(市外も含む)

市内では、次の指定施設や病院に申し出ると、そこで不在者投票ができます。

指定施設 きさんの里、悠久の里、つづみ園、友愛園、やすらぎ苑、福寿荘、天王園、やまなみ荘、なごやか熊毛、セラヴィ徳山、ひまわり苑、温泉の里、春の里、ゆめ風車、鼓澄苑、さつきの里、あおぞら、くすのき苑

指定病院 徳山医師会病院、徳山中央病院、泉原病院、周南病院、徳山静養院、周南高原病院、周南リハビリテーション病院、湯野温泉病院、新南陽市民病院、鹿野博愛病院

■長期出張や里帰りなどで他市区町村に滞在し、投票に帰ってこられない場合

本人や家族などが、選挙管理委員会に投票用紙の請求をすることができます。

請求があったときは、直接滞在地に投票用紙と必要書類を郵送します。滞在地の選挙管理委員会で投票してください。郵送には時間が掛かります。早めに請求してください。

■重度の身体障害者または介護保険の要介護5で自宅療養中などの場合

身体障害者手帳または戦傷病者手帳を持ち、その障害の程度が一定の要件に当てはまる人や、介護保険の被保険者証を持ち、要介護5の認定を受けている人には、郵便等投票証明書を交付します。

証明書の交付を受けている人は、5月18日(水)までに投票用紙などを請求すると、自宅で投票し、郵送できます。また、代理記載制度もあります。

詳しくは、選挙管理委員会にお問い合わせください。

投票所入場券を持参して、投票をしてください。投票日に投票ができない人は、期日前投票や不在者投票を利用してください。

が代筆します。

投票の秘密は、固く守られます。

■点字投票

目が不自由なため、点字で投票したい人は、投票所で申し出てください。点字投票用紙を交付します。

■投票時の注意

投票用紙に候補者の氏名のほかに余分なことを記入すると、その投票は無効になることがありますので、注意してください。

選挙公報

■選挙公報の配布方法

候補者の氏名や経歴、政見などを掲載した選挙公報を、業者による各戸配布、または新聞折込朝日、読売、毎日、中国、日本経済により、配布します。(配布方法別選挙公報配布地域を参照)

なお、新聞折込地域に住んでいる人で、新聞5紙のいずれも購読して

いない人は、別途郵送しますので、申し込んでください。申し込みは初回のみで、以後、選挙公報を発行する選挙については継続して郵送します。

選挙公報は、市役所本庁舎、仮庁舎や各総合支所、各支所、各公民館などにも置いてあります。また、ホームページにも掲載します。

申込み 郵便番号・住所・氏名・電話番号を、電話・ファクスなどで、選

開票

開票は、5月22日(日)21時15分から、キリンビバレッジ周南総合スポーツセンターで行います。

選挙管理委員会事務局に、申し込んでください。

問合せ 選挙管理委員会事務局
☎0834-22-8521 FAX
0834-22-8520



既存のハザードマップ ※全53枚あります。



市では、災害発生時や災害の恐れがある場合に、迅速・的確に避難および判断ができるよう、平成18年度から26年度にかけて自然災害による被害を予測し被害範囲を地図化したハザードマップを作成し、市民の皆さんに配布しています。

これまで、各種ハザードマップのPDF版を市のホームページに掲載していましたが、このたび、より身近に分かりやすく市民の皆さんにハザードマップを活用してもらうため、航空写真をパノラマ化した画像に、各災害ごとの危険箇所などの災害関連情報をしるしたものをインターネット上で簡単に閲覧できる「Web(ウェブ)版ハザードマップ」を作成しました。

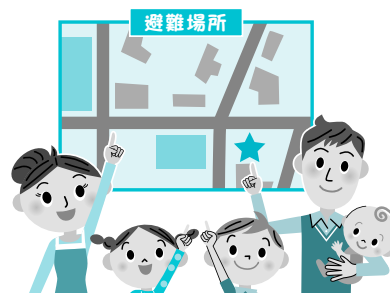
Web版ハザードマップ



これまでのハザードマップは災害想定ごとに作成しているため、それぞれのマップで被害想定箇所などを確認していましたが「Web版ハザードマップ」では、複数の災害の情報を同時表示することが可能となります。

確認できるハザードマップ

- 土砂災害ハザードマップ(市全域)
- 洪水ハザードマップ
(西光寺川・隅田川・夜市川・富田川・島地川・島田川・錦川・渋川)
- 高潮ハザードマップ(沿岸部)
- 津波ハザードマップ(沿岸部)
- 地震ハザードマップ(市全域)



当コンテンツは航空画像をパノラマ化しているため、視点によっては、わずかな差異が生じます。危険区域などの詳細な情報は、ハザードマップまたは、市ホームページ<http://www.city.shunan.lg.jp/section/bousaikiki/hazard.html>で確認してください。

閲覧・操作方法

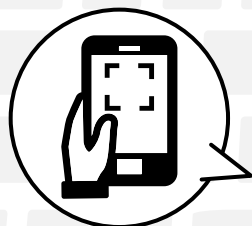
パソコン(Windows/Mac)、スマートフォン・タブレット端末(Android / iOS)で閲覧できます。パソコンなどの環境により、閲覧できない場合があります。



Web版
ハザードマップの
場所ははこちら

周南市ハザードマップ

検索



スマートフォンで読み取り



2次元コード

操作方法

画面説明、操作説明、各種災害の前提条件などは画面の左上にある①「表示」を見てください。

簡単なマウス操作で、パノラマ画像を上下左右360度の方向で見ることができるパノラマビューを、自由に閲覧することができます。

各種災害の警戒区域などの表示は画面の下にある②「災害情報」で切り替えることができ、さらに詳細な設定が画面の右上にある③「災害情報」メニューから選択できます。

※③はパソコンのみ設定可能です。

問合せ 防災危機管理課防災危機管理担当 ☎0834-22-8208

市の指定避難所は、既存の施設を災害時の避難所として活用しているため、必ずしも全ての施設が、全ての災害から身を守るのに適した場所とは限りません。雨が多くなる時期を迎える前に、どのような災害が発生したときにどこに避難をするのか、もう一度確認をしておきましょう。

緊急避難場所 災害が差し迫った状況や災害発生時に、緊急的に避難し、身の安全を確保することができる場所

避難所 災害発生時、被災者が一定期間滞在することができる施設など

表の見方

避難所欄の「○」…避難所と緊急避難場所を兼ねる施設(139箇所)

避難所欄の「緊」…緊急避難場所(41箇所)

※学校については、地震・津波・大火事の場合の緊急避難場所はグラウンド、それ以外の場合の緊急避難場所および避難所は体育館として、その適否などを記載しています。

災害種別適否欄

「○」…適、「●」…不適

「-」…耐震性が不明または対象外の施設

「☆」…校舎などの一部が土砂災害警戒区域内にあるが、避難所などとして利用する体育館などは利用可能な施設



周南市指定緊急避難場所・避難所一覧

地区	緊急避難場所・避難所	避難所	災害種別適否						
			地震	津波	高潮	洪水	土砂災害	大火事	
今宿	尚白園	○	●	○	○	○	○	●	●
	御山集会所	○	●	○	○	○	○	○	●
	岡田原西公園	緊	○	○	-	-	-	○	
	金剛山公園	緊	○	○	-	-	-	○	
	緑町公園	緊	○	○	-	-	-	○	
	尚白公園	緊	○	○	-	-	-	○	
	新地ふれあいパーク	緊	○	●	-	-	-	○	
岐山	養護老人ホームきさんの里	○	●	○	○	○	○	●	●
	岐山公民館	○	●	○	○	○	○	○	●
	岐山小学校	○	○	○	○	○	○	○	○
	徳山高等学校	○	○	○	○	○	○	○	○
	文化会館	○	○	○	○	○	○	○	●
	桜ヶ丘高等学校	○	○	○	○	○	○	○	○
	徳山公園	緊	○	○	-	-	-	○	
東辻公園	緊	○	○	-	-	-	○		
櫛浜	櫛浜小学校	○	○	●	●	○	☆	○	
	櫛浜公民館	○	○	●	●	●	○	○	●
	徳山総合支援学校	○	●	○	○	○	☆	○	
	徳山モーターボート競走場(駐車場)	緊	○	●	-	-	-	○	
	華西公園	緊	○	●	-	-	-	○	
二葉屋開作公園	緊	○	●	-	-	-	○		
久米	久米小学校	○	○	○	○	○	○	○	○
	久米小学校譲羽分校	○	○	○	○	○	○	●	○
	平井集会所	○	●	○	○	○	○	○	●
	久米公民館	○	○	○	○	○	○	○	●
	東福祉館	○	●	○	○	○	○	○	●
	太華中学校	○	○	○	○	○	○	☆	○
	鼓ヶ浦整肢学園	○	-	○	○	○	○	○	●
	田中公園	緊	○	○	-	-	-	○	
高田公園	緊	○	○	-	-	-	○		
鼓南	(旧)給島小学校	○	○	●	●	○	○	○	○
	鼓南中学校	○	○	○	○	○	○	☆	○
	大島公民館	○	○	○	○	○	○	○	○
	給島公民館	○	○	○	○	○	○	○	○
	給島公民館	○	●	●	○	○	○	○	○
鼓南地区総合運動場	緊	○	○	-	-	-	○		

地区	緊急避難場所・避難所	避難所	災害種別適否						
			地震	津波	高潮	洪水	土砂災害	大火事	
中央・関門	徳山小学校	○	○	○	○	○	○	○	○
	岐陽中学校	○	○	○	○	○	○	○	○
	徳山保健センター	○	○	○	○	○	○	○	●
	中央地区公民館	○	●	○	○	○	○	○	○
	児玉公園	緊	○	○	-	-	-	○	
	東川緑地公園	緊	○	○	●	-	-	-	○
	青空公園	緊	○	○	-	-	-	○	
	代々木公園	緊	○	○	-	-	-	○	
	晴海公園	緊	○	○	-	-	-	○	
徳山駅南北自由通路	緊	○	○	○	○	○	○	○	
遠石	遠石小学校	○	○	○	○	○	○	○	○
	遠石公民館	○	○	●	○	○	○	○	○
	徳山社会福祉センター	○	○	○	○	○	○	○	○
	速玉公園	緊	○	○	-	-	-	○	
	慶万公園	緊	○	○	-	-	-	○	
秋月	秋月小学校	○	○	○	○	○	○	○	○
	秋月中学校	○	○	○	○	○	○	○	○
	秋月公民館	○	○	●	○	○	○	○	○
	秋月公園	緊	○	○	-	-	-	○	
周陽	周陽小学校	○	○	○	○	○	○	○	○
	周陽中学校	○	○	○	○	○	○	○	○
	周陽公民館	○	○	●	○	○	○	○	○
	徳山商工高等学校	○	○	○	○	○	○	○	☆
	東部高等産業技術学校	○	○	○	○	○	○	○	○
	キンビレッジ周南総合スポーツセンター	○	○	○	○	○	○	○	○
	周南緑地	緊	○	○	-	-	-	○	
周南緑地緑道	緊	○	○	-	-	-	○		
孝田公園	緊	○	○	-	-	-	○		
桜木	桜木小学校	○	○	○	○	○	○	○	○
	桜木公民館	○	○	○	○	○	○	○	○
	徳山大学	○	-	○	○	○	○	○	○
城ヶ丘公園	緊	○	○	-	-	-	○		
今宿	今宿小学校	○	○	○	○	○	○	○	○
	住吉中学校	○	○	○	○	○	○	○	○
	今宿公民館	○	○	○	○	○	○	○	○
	今宿公民館西松原分館	○	○	○	○	○	○	○	○

地区	緊急避難場所・避難所	避難所	災害種別適否					
			地震	津波	高潮	洪水	土砂災害	大火事
富田西	ほのぼの会館	○	○	○	○	○	●	●
	富田西小学校	○	○	○	○	○	●	○
	光万寺集会所	○	●	○	○	○	○	●
	新南陽総合支所	○	●	○	○	○	○	●
	南陽工業高等学校	○	○	○	○	○	☆	○
	学び・交流プラザ	○	○	○	●	○	○	○
	中央公園	緊	○	○	-	-	-	-
	宮の前公園	緊	○	○	-	-	-	-
	福川小学校	○	○	○	○	○	●	○
福川	新南陽ふれあいセンター	○	○	○	●	○	○	●
	福川中学校	○	○	○	●	○	☆	○
	福川南小学校(福川南公園)	○	○	○	○	○	○	○
	上迫公園	緊	○	○	-	-	-	○
	柏屋新田公園	緊	○	○	-	-	-	○
	長田公園	緊	○	○	-	-	-	○
	福川地区総合グラウンド	緊	○	○	-	-	-	○
	矢地峠集会所	○	-	○	○	○	●	●
和田	馬神集会所	○	○	○	○	○	●	●
	新南陽斎場	○	○	○	○	○	●	●
	平本集会所	○	-	○	○	○	○	●
	和田老人憩いの家・老人作業所	○	●	○	○	○	○	●
	和田中学校	○	○	○	○	●	●	○
	夏切集会所	○	-	○	○	○	●	●
	中村区公会堂	○	-	○	○	○	●	●
	林集会所	○	-	○	○	○	●	●
	大原公会堂	○	-	○	○	○	●	●
	高瀬集会所	○	○	○	○	○	○	●
	西迫下集会所	○	-	○	○	○	●	●
	打木野集会所	○	-	○	○	○	●	●
	和田公民館	○	●	○	○	○	●	●
大河内	大河内公民館	○	●	○	○	○	○	●
	大河内小学校	○	○	○	○	○	○	○
勝間	熊毛公民館(ゆめプラザ熊毛) ※大火事:熊毛総合支所駐車場	○	○	○	○	○	○	○
	勝間ふれあいセンター	○	○	○	○	○	○	●
	熊毛体育センター	○	○	○	○	○	○	●
	勝間小学校	○	○	○	○	○	○	○
	熊毛中学校	○	○	○	○	○	○	○
	熊毛武道館	○	○	○	○	○	○	●
	サンウイング熊毛	○	○	○	○	○	○	●
高水	高水公民館	○	○	○	○	○	○	●
	高水会館	○	●	○	○	○	○	●
	高水小学校	○	○	○	○	○	○	○
三丘	三丘徳修館	○	○	○	○	●	○	○
	三丘小学校	○	○	○	○	○	●	○
	熊毛北高等学校	○	○	○	○	○	○	○
	東善寺やすらぎの里	○	○	○	○	○	●	●
八代	鶴いこいの里交流センター	○	○	○	○	○	○	●
鹿野	鹿野総合支所	○	●	○	○	○	○	●
	鹿野総合体育館	○	○	○	○	○	○	●
	コアプラザかの	○	○	○	○	○	○	●
	鹿野小学校	○	○	○	○	○	○	○
	(旧)渋川小学校	○	○	○	○	○	○	●
	徳山高等学校鹿野分校	○	○	○	○	○	○	○
	大潮田舎の店	○	○	○	○	○	○	●
	仁保津公民館	○	-	○	○	○	○	●
	金峰杣の里交流館	○	○	○	○	○	○	●

地区	緊急避難場所・避難所	避難所	災害種別適否						
			地震	津波	高潮	洪水	土砂災害	大火事	
菊川	四熊小学校	○	○	○	○	○	○	●	○
	小畑小学校	○	○	○	○	○	○	○	●
	菊川中学校	○	○	○	○	○	○	○	●
	菊川公民館加見分館 ※大火事:加見公園	○	○	○	○	○	○	○	○
	菊川公民館	○	●	○	○	○	○	○	●
	小畑公民館	○	○	○	○	○	○	○	●
	四熊公民館	○	○	○	○	○	○	○	●
	菊川小学校	○	○	○	○	○	○	○	○
	菊川公民館富岡分館 ※大火事:富岡公園	○	○	○	○	○	○	○	○
	向道	大向小学校	○	○	○	○	○	○	○
大道理地区体育館		○	○	○	○	○	○	○	●
向道湖ふれあいの家		○	○	○	○	○	○	○	●
大向公民館		○	●	○	○	○	○	○	●
夜市	夜市小学校	○	○	○	○	○	○	○	○
	夜市公民館	○	○	○	○	○	○	○	●
戸田	戸田小学校	○	○	○	○	○	○	○	○
	戸田公民館	○	●	○	○	○	○	○	●
	桜田中学校	○	○	○	○	○	○	○	○
湯野	道の駅ソレーネ周南	緊	○	○	○	-	○	○	
	湯野小学校	○	○	○	○	○	○	○	☆
大津島	湯野公民館	○	○	○	○	○	○	○	●
	大津島小学校 ※大火事:(旧)大津島中 学校グラウンド	○	○	○	●	○	○	○	○
	大津島海の郷	○	○	○	●	○	○	○	○
	大津島支所	○	○	○	○	○	○	○	●
	馬島公民館	○	○	○	○	○	○	○	○
	回天記念館	緊	○	○	○	-	-	-	-
長穂	長穂小学校	○	○	○	○	○	○	○	○
	長穂公民館	○	○	○	○	○	○	○	●
須々万	沼城小学校	○	○	○	○	○	○	○	○
	須々万中学校	○	○	○	○	○	○	○	○
	徳山高等学校徳山北分校	○	○	○	○	○	○	○	○
	須々万農村環境改善センター	○	○	○	○	○	○	○	○
中須	須々万公民館	○	○	○	○	○	○	○	○
	中須小学校	○	○	○	○	○	○	○	○
	中須公民館	○	○	○	○	○	○	○	○
	大田原自然の家	○	○	○	○	○	○	○	○
須金	中須中学校	○	○	○	○	○	○	○	○
	須磨小学校	○	○	○	○	○	○	○	○
富田東	須金農村環境改善センター	○	○	○	○	○	○	○	○
	明石集会所	○	○	○	○	○	○	○	○
	川崎会館(2階)	○	○	○	○	○	○	○	○
	富田東小学校	○	○	○	○	○	○	○	○
	とんとん会館	○	○	○	○	○	○	○	○
	新南陽高等学校	○	○	○	○	○	○	○	○
	永源山公園	緊	○	○	-	-	-	-	○
	政所公園	緊	○	○	-	-	-	-	○
	政所東公園	緊	○	○	-	-	-	-	○
	川崎公園	緊	○	○	-	-	-	-	○
富田西	清水東公園	緊	○	○	-	-	-	-	○
	清水西公園	緊	○	○	-	-	-	-	○
	ゆめタウン新南陽 (4階以上駐車場)	緊	○	○	-	-	-	-	○
	富田中学校	○	○	○	○	○	○	○	○

問合せ 防災危機管理課防災危機管理担当 ☎0834-22-8208・✉bousaikiki@city.shunan.lg.jp



力を合わせて作った動画で 地元の魅力を伝えたい

動画では、市を大きな一つのクラスに、住民をクラスメイトに見立てて、市外の皆さんに紹介し「暮らすメイトになろう」と呼びかけます。シナリオや絵コンテ作りから撮影まで、5人が中心となって行いましたが「動画制作は、初めての体験ばかりでした」と話すのは門脇さん。石

一周 南市の魅力を皆さんに伝えるために、PR動画を制作しましたと話すのは、市移住PR動画制作子どもスタッフの皆さんです。5人は市内在住の小・中学生で、移住・定住対策の一環として市のプロモーション動画を制作しました。



移住PR動画「暮らすメイトになろう。」
制作子どもスタッフの皆さん

後列左から 石引未暢子さん・門脇瑠友さん・西川 要さん
前列左から 中原千諒さん・西川 輝さん



周南市移住動画 [検索](#)
(スマートフォン・パソコン対応)

「多いです」と話し、多くの人に市の素晴らしさを伝えたいと願っています。

check!
スマートフォンで子どもスタッフからの動画メッセージが見られます

引さんも「インタビューは、緊張で声が震えました」と制作時を振り返ります。西川 要さんは「動画で使う地図の色塗りに約3時間かかりましたが、みんなが塗ったので楽しかったです」と話し、弟の輝さんも「初めは緊張しましたが、今ではみんな友達です」と、スタッフ同士の絆の深まりを感じています。

動画は、4か月間かけて完成しました。中原さんは「移住したいと思ってもらえる動画を作ることができたので、皆さんに見てもらって、まずは周南市に遊びに来てほしいです」と話し、多くのの人に市の素晴らしさを伝えたいと願っています。

市長随想

私の『こだわり』

周南市長 木村健一郎



私は、食べ物に関してたくさんこだわっています。

とキムチ「カステラは牛乳と」「ビールの泡は七・三で」など数えあげたらキリがありません。

プリンには、必ず容器から取り出し、私専用のプリン皿にのせて食べます。カラメルシロップを絡めながらじっくり味わうのが、最高の楽しみです。

一方、市政運営における私のこだわりは、次の三つです。
「将来にわたって周南市民のためになることか」
「さまざまな視点から多面的な検討を行っているか」
「財政面の裏付けはあるか」

サンドイッチは、パン屋の焼きたて12枚切り食パンで作ってもらいます。12枚切りという絶妙な厚さと焼きたてのやわらかさが、妻の用意してくれたサンドイッチの具材を絶妙に引き立ててくれます。

私には、施策を立案し、実行し、結果を出す責任と義務があります。
市民の安心安全な暮らしと幸せ実現に徹底的にこだわり、これからも市長の務めを果たして参ります。

明太子とのりのサンドにはマヨネーズを、ハムと薄焼き卵とキュウリのサンドにはケチャップを、それぞれチョット加えるのも、私のこだわりです。

「ギョーザにはマカロニサラダ



ふおとde周南
PHOTO DE SHUNNAN

4.2
sat

東川ぼんぼりまつり

東川緑地公園ほか



満開の桜が咲き誇る中、恒例の祭りが開催されました。会場には、地元の皆さんによる出店が並び、多くの人でにぎわいました。

4.3-30
sun/sat

大道理芝桜まつり

大道理鹿野地区



約10万本の花が咲く芝桜の里では、祭りの期間、多くの人を訪れ、一面の色鮮やかな芝桜を眺め、写真に撮るなどして楽しみました。

4.9
sat

たけのこ堀り体験

夜市上伊賀地区 里山



タケノコの収穫体験が行われ、子ども17人とその保護者が参加。お昼にはタケノコ料理を味わい、春の味覚を満喫しました。

4.10
sun

綱ガール 乙女たちの綱引き大会

麒麟バレーτζ周南総合スポーツセンター



花☆ワイン周南まんま市場のイベントとして、女性だけの綱引き大会を開催。11チームが参加し、熱戦を繰り広げました。



▲その他の写真は
こちらから



徳山動物園を

100倍楽しむための
飼育員さん

Diary

モルモット



ふれあい動物人気NO.1

新しくオープンした周南の里ふれあいゾーン「るんちゃ♪るんちゃ」では、ペットや家畜として私たちの生活と関わりのある動物たちとふれあい体験を楽しむことができます。その中の1つがモルモットです。とてもおとなしく指の数や尻尾の有無などいつでも観察させてくれます。そして皆さん、意外なのがおっぱいの場所です。



どこにあると思いますか？胸、おへその辺り…？正解は「るんちゃ♪るんちゃ」で!!

pick up place



おすすめ
観光
スポット



永源山公園

5月初旬の永源山公園では、約38,000株のツツジが見頃を迎えます。5月3日(祝)・4日(祝)には「つつじ祭り」、3日(祝)は、ゆめ風車通りで「まんどころ来てみん祭」が開催されます。ゴールデンウイークは、咲き誇るツツジを觀賞しながら、のんびりと散歩を楽しみませんか。



問合せ

観光交流課観光振興担当
☎0834-22-8372



5月は消費者月間です

みんなの強みを活かして 安全・安心な社会に「億総活躍」

消費者を取り巻く環境において、高齢化の進行や女性が輝く場の

で手を取り合って協力することが期待されています。

増加により、社会や意識が変化しています。このような変化に対応するため、今、社会に関わる全ての人々が各自の強みを生かし、みんな

中でも、悪質な訪問販売・振り込め詐欺・電話勧誘販売など、高齢者の消費者被害が増加しています。「こんなことでも相談していいの?」と思わないで、一人で悩まず相談する、地

域で情報を共有する、周囲でおかしいなと思ったら声掛けをすることが大切です。

商品購入などの判断を急いで求められたとき、一人ですぐに決めないで、まず家族や身近な人に意見を聞いてみましょう。迷ったときは消費生活センターに、相談してください。

消費者月間は、私たちが、暮らしを取り巻くさまざまな問題についてじっくり考え、行動するための期間です。

今年度のテーマは「みんなの強みを活かして安全・安心な社会に「億総活躍」」です。

消費者が主体となって、安全・安心で豊かに暮らすことができる社会を実現できるように、消費者一人ひとりが、家庭や地域とのつながりを大切に、みんなと一緒に取り組んでいきましょう。

《消費者行政に係る意思表示》

私たち消費者は、多種多様な商品やサービスを自由に選択することで、豊かで快適な消費生活を営めるようになりました。しかし、めまぐるしく変化する社会経済のなか、消費者トラブルの内容も変化し、複雑化しています。

このような現状の中、本市では、消費生活センターの周知・機能強化に努めてまいりました。

今後も引き続き、消費者被害防止のための見守り支援などの関係機関をはじめ、市民の皆さまと“共に”、一人ひとりが安心して、安全に暮らせる地域社会の実現に向けて取り組んでまいります。

平成28年5月1日

周南市長 木村 健一郎

暮らし豊かに消費生活展

～みんなで日々の暮らしを心豊かにするために～

期間 5月1日(日)～19日(木)

場所 中央図書館

テーマ みんなでつながり 安全・安心な生活を!!

内容 悪質商法・詐欺から守る方法、食品の安全、消費者団体の活動事例、関連図書の展示



問合せ 生活安全課消費生活センター
0834-228332
1・0834-228243



耐震化促進事業

受付期間 5月10日(火)～12月28日(水)

木造住宅耐震診断事業

次の全ての要件に該当する人に、無料で耐震診断員を派遣します。

対象者 ▼対象になる住宅の所有者
▼市税を滞納していないこと▼暴力団員でないこと

対象住宅 ▼市内にある一戸建ての住宅▼昭和56年5月31日以前に着工されたもの▼在来軸組工法、枠組壁工法または伝統工法で建築された木造住宅▼階数が3階以下のもの▼併用住宅の場合は、居住部分の床面積が、延床面積の2分の1以上を占めること
※昭和56年6月1日以降に増築がある場合は、対象にならない場合があります。

募集戸数 25戸

木造住宅耐震改修事業

木造住宅の耐震改修を実施する人に、その費用の一部を補助します。

対象者 木造住宅耐震診断事業の要件に該当する人

対象住宅 木造住宅耐震診断事業の要件に該当する住宅

対象になる耐震改修 次の全ての要件に該当する耐震改修▼住宅の所有者が実施する耐震改修▼建築士事務所に所属する建築士が、日本建築防災協会発行の「木造住宅の耐震診断と補強方法」により行った耐震診断の結果、上部構造評点が1.0未満とされ

た住宅を1.0以上とする耐震改修

※平成29年1月31日(火)までに、工事完了してください。

補助金額 耐震改修に要する費用(消費税相当額を除く)の3分の2以内の額で、30万円を上限

募集戸数 5戸

多数利用建築物耐震診断事業

多数の人が利用する建築物の耐震診断を実施する人に、その費用の一部を補助します。

対象者 次の全ての要件に該当する人

▼対象になる建築物の所有者▼市税を滞納していないこと▼暴力団員でないこと▼対象建築物 学校、病院福祉施設など
※詳しくは、問い合わせください。

補助金額 耐震診断に要する費用(消費税相当額を除く)と基準額の内、いずれか少ない額の3分の2以内の額で、100万円を上限

募集棟数 1棟

※いずれの事業も、過去に同一の事業で補助金などを受けている場合は、対象になりません。

※詳しくは、市ホームページ http://www.city.shunan.lg.jp/section/jutaku/jutakukikaku/taisin_top_1.htmlを確認してください。

申込み・問合せ 住宅課住宅企画担当 ☎0834-22-8334

申込み・問合せ 住宅課住宅企画担当 ☎0834-22-8334

平成28年度 オーストラリア・タウンズビル市 友好親善訪問団員募集

check!

スマートフォンでタウンズビル訪問の様子が見られます



観光交流課 芳賀さん

友好親善訪問団員を募集

本市の姉妹都市であるオーストラリア・タウンズビル市を訪問します。

ホームステイをしながら、現地の青少年と交流を図り、国際理解や国際感覚を高め、両市の友好を深めませんか。

対象と定員 市内に在住する▼中学生…15人▼高校生(高等専門学校3年生までを含む)…5人

選考 書類審査、面接(定員を超える場合は、抽選により決定)

期間 8月16日(火)～24日(水)の8泊9日

助成金 旅費の2分の1以内(限度額10万円)

※自己負担額は、約25万円の予定です。

申込み 5月25日(水)17時15分までに、観光交流課や各総合支所、市内の中学校・高校で配布する申込書、学校長の意見書・同意書、保護者の確認書・承諾書、作文を、持参・郵送(当日の消印有効)で、観光交流課、各総合支所へ提出

募集説明会

姉妹都市の紹介や応募方法について、説明します。なお、説明会への参加は応募条件ではありません。

対象 市内在住の中学生、高校生、保護者

日時 5月14日(土)10時30分～11時30分

場所 学び・交流プラザ

申込み 5月13日(金)12時までに、氏名・学校名・学年・電話番号・参加人数を、電話・ファクス・Eメールで、観光交流課へ

いずれも

問合せ 〒745-0045徳山港町 1-1観光交流課コンベンション・国際交流推進担当 ☎0834-22-8372・☎0834-22-8357・✉kokusai@city.shunan.lg.jp



報 告

Information

お知らせ

平成28年熊本地震災害義援金の受け付け

市では日本赤十字社の募金箱を設置し、平成28年熊本地震への義援金を受け付けています。

受付期間 6月30日(木)まで

場所 地域福祉課(仮庁舎)、本庁舎玄関、各総合支所福祉担当、各支所、港町庁舎、教育委員会、上下水道局、競艇事業局

日本赤十字社の指定口座へ振り込み ▼山口銀行山口支店普通

預金5106786 ▼西京銀行山口支店普通預金2115668

4 ▼郵便局・ゆうちょ銀行口座

記号番号0013004265

072

問合せ 地域福祉課福祉調整担当 ☎08334-228465

ワンワン銀行

生後3週間から3か月までの、子犬の譲渡会です。

日時 5月15日(日)9時〜10時
(小雨決行、悪天候の場合は、22日(日)に延期)

※満70歳以上の高齢者のみで構成される世帯へは譲渡できません。

場所 大迫田墓地前

問合せ 環境政策課生活衛生・簡易水道担当 ☎08334-228322

相談

人権擁護相談・心配ごと相談
コアラザかので開催

日時 5月9日(月)9時〜12時
問合せ 鹿野総合支所地域政策課 ☎08334-682331

仮庁舎(旧近鉄松下百貨店)で開催

日時 5月11日(水)9時〜12時
問合せ 人権推進課人権推進担当 ☎08334-228456

ゆめプラザ熊毛で開催

日時 5月11日(水)13時30分〜15時30分

問合せ 熊毛総合支所地域政策課 ☎08333-920008

新南陽総合支所で開催

日時 5月19日(木)9時〜12時
問合せ 新南陽総合支所地域政策課 ☎08334-614211

鶴いづの里交流センターで開催

日時 5月24日(火)13時30分〜15時30分

問合せ 熊毛総合支所地域政策課 ☎08333-920008

住宅無料相談会

建物の新築や増改築、耐震化などに関する相談に応じます。

日時 5月14日(土)13時〜16時

場所 仮庁舎別館(旧勤労福祉センター)

問合せ 住宅課住宅企画担当 ☎08334-228334、県建築士会徳山支部 ☎08334-285226

行政相談

国などの仕事についての、苦情や要望を相談してください。

コアラザかので開催

日時 5月9日(月)9時〜12時
ふれあいパーク街あいで開催

日時 5月11日(水)13時〜15時

ゆめプラザ熊毛で開催

日時 5月11日(水)13時30分〜15時30分

お知らせ

軽自動車税の減免申請

心身に障害のある人が納税義務者である、またはその人と生計を同じにする人が所有する軽自動車などで、障害のある人が生業・通院・通学などに使用する場合に、障害の区分や程度によって、軽自動車税が減免されます。

また、障害のある人のみで構成される世帯の人を常時介護する人が運転する場合も減免されます。

※減免は、障害のある人1人につき1台普通自動車を含む)とします。ただし、事業用車両は除きます。

※障害の程度により、対象にならない場合があります。

※療育手帳の場合は、障害の程度がA、精神障害者保健福祉手帳の場合は、等級が1級の人を対象です。

※車両の構造が、専ら障害のある人の利用に供するための軽自動車の減免制度もあります。

持参物 ▼印鑑(車の所有者、運転者、障害のある人それぞれが必要)▼運転者の運転免許証▼平成28年度の軽自動車税納税通知書(5月上旬に発送予定)▼身体障害者手帳、戦傷病者手帳、療育手帳、精神障害者保健福祉手帳のいずれか▼障害のある人と生計を同じにする人が所有または運転する場合は、扶養が確認できる健康保険証など

申請期限 5月31日(火)

申請場所 課税課市民税担当、各総合支所税担当、各支所

問合せ 課税課市民税担当 ☎08334-228273

☎08334-337706

夜市公民館で開催

日時 5月18日(水)13時〜15時30分

問合せ 生活安全課市民相談

日時 5月18日(水)9時〜11時30分

菊川公民館で開催

日時 5月18日(水)9時〜11時30分

問合せ 生活安全課市民相談

日時 5月18日(水)13時〜15時30分

夜市公民館で開催

日時 5月18日(水)13時〜15時30分

問合せ 生活安全課市民相談

日時 5月18日(水)13時〜15時30分

夜市公民館で開催

日時 5月18日(水)13時〜15時30分

問合せ 生活安全課市民相談

日時 5月18日(水)13時〜15時30分

問合せ 生活安全課市民相談

センター ☎0834-228320、
山口行政評価事務所 ☎0834-
922-1591

福祉

手話通訳者の総合支所巡回 回日時の変更

5月から手話通訳者の総合支所への巡回日時が変更になります。

日時と場所 ▼新南陽総合支所健康福祉課：第1・3火曜日13時30分～16時▼熊毛総合支所市民福祉課：第4木曜日13時30分～16時▼鹿野総合支所市民福祉課：第2月曜日13時30分～16時(祝日は除く)
問合せ 障害者支援課障害者福祉担当 ☎0834-228387・☎0834-228464

重度心身障害児福祉手当と特別児童扶養手当の支給
対象 次の要件のいずれかに該当する、20歳未満の障害がある児童と生計を同じくする保護者で、市内に在住し、6か月以上居住している人
障害児の要件 ▼身体障害者手帳1～3級、療育手帳A、精

神障害者保健福祉手帳1級・2級のいずれかを持っている在宅の人▼児童相談所または知的障害者更生相談所で、知的障害の程度が重度・中度と判定された在宅の人
支給月額 障害の程度により、2500円または4200円
持参物 印鑑・障害名や等級が確認できる手帳など・保護者名義の預・貯金通帳

特別児童扶養手当の支給
対象 次の要件のいずれかに該当する、20歳未満の障害がある児童を監護する父母、または父母に代わって児童を養育している人
障害児の要件 ▼精神の発達が遅滞しているため、日常生活で著しい制限を受ける状態にある▼身体に中度以上の障害がある、または長期の安静を必要とする状態にある▼統合失調症や、そうつ病、てんかん症などの精神障害などによつて、日常生活で著しい制限を受ける状態にある

※支給要件には、障害年金の受給や福祉施設に入所、受給者の所得などの制限があります。
持参物 印鑑・戸籍の全部事項証明書・世帯全員の住民票の写し・身体障害者手帳または療育手帳・診断書・保護者名義の預・貯金通帳

神障害者保健福祉手帳1級・2級のいずれかを持っている在宅の人▼児童相談所または知的障害者更生相談所で、知的障害の程度が重度・中度と判定された在宅の人
支給月額 障害の程度により、2500円または4200円
持参物 印鑑・障害名や等級が確認できる手帳など・保護者名義の預・貯金通帳

貯金通帳
いずれも
申込み 障害者支援課障害者福祉担当 ☎0834-228387、新南陽総合支所健康福祉課 ☎0834-614113、熊毛総合支所市民福祉課 ☎0833-920012、鹿野総合支所市民福祉課 ☎0834-682332

子育て

児童福祉週間

5月5日(祝)から11日(水)までは、児童福祉週間です。

次代を担う子どもたちの健やかな成長を願い、11日まで徳山動物園で、こののびりを掲揚します。この機会に、子どもや子育て家庭、地域の子育てについて考えてみませんか。
問合せ 次世代支援課次世代支援担当 ☎0834-228477

募集

地域包括支援センター運営協議会・地域密着型サービ
入運営委員会の委員
対象 市内に在住する40歳以上で、年間数回、会議に出席できる人
定員 3人(1人は65歳以上)

神障害者支援課障害者福祉担当 ☎0834-228387、新南陽総合支所健康福祉課 ☎0834-614113、熊毛総合支所市民福祉課 ☎0833-920012、鹿野総合支所市民福祉課 ☎0834-682332

任期 7月1日～平成30年6月30日
選考 書類
申込み 5月31日(火)までに、作文(応募動機とこれからの介護保険制度について、800字程度、様式自由・住所・氏名・生年月日・電話番号を、持参・郵送・ファクス・Eメールで、〒745-0032銀座2-13地域福祉課指導監査室 ☎0834-228245・☎0834-228396・
✉tukushi@city.snunan.lg.jp

福祉施設組合職員(生活指

導員または支援員)

対象 次の条件を全て満たす人
▼昭和32年4月2日以降に生まれた人で、学校教育法に規定する大学またはこれと同等と認められる学校を卒業以上の人▼社会福祉登録証を持つ人または、社会福祉主事任用資格を持つ人
定員 1人程度
選考 一般教養・小論文・適性検査
採用予定日 8月1日(月)
試験日 6月12日(日)
試験場所 さつきの里
申込み 5月31日(火)までに、申込書を、周南地区福祉施設組合事務局 ☎0834-213641

次代を担う子どもたちの健やかな成長を願い、11日まで徳山動物園で、こののびりを掲揚します。この機会に、子どもや子育て家庭、地域の子育てについて考えてみませんか。
問合せ 次世代支援課次世代支援担当 ☎0834-228477

市奨学生
経済的な理由で、修学が困難な場合に、奨学金を貸し付けます。
対象と貸付月額 ▼国公立の高校などに在学する人：1万8000円▼私立の高校などに在学する人：2万4000円▼大学・専修学校などに在学する人：3万5000円
定員 25人程度
選考 書類
申込み 5月6日(金)～6月10日(金)までに、申込書を、持参・郵送で、〒745-0004毛利町2-2教育政策課教育政策担当 ☎0834-228532

講座・講演

市サテライトカレッジ「やまぶちの文学再発見」
山口に関連のある文学作品を味わってみましょう。
日時 5月28日(土)、6月4日(土)、11日(土)10時～11時30分
場所 学び・交流プラザ
定員 40人(受け付け順)
参加料 1000円
申込み 5月2日(月)～20日(金)に、住所・氏名・電話番号を、持参・郵送・電話・ファクス・Eメールで、〒746-0016中央町

市奨学生
経済的な理由で、修学が困難な場合に、奨学金を貸し付けます。
対象と貸付月額 ▼国公立の高校などに在学する人：1万8000円▼私立の高校などに在学する人：2万4000円▼大学・専修学校などに在学する人：3万5000円
定員 25人程度
選考 書類
申込み 5月6日(金)～6月10日(金)までに、申込書を、持参・郵送で、〒745-0004毛利町2-2教育政策課教育政策担当 ☎0834-228532

4・10学び・交流プラザ ☎0834-63-1188・☎0834-39-6150・✉manabi@city.shunan.lg.jp

ファミリーサポートセン

ター・ぞうさんの家講習会

対象 ファミリーサポートセンター会員やファミリーサポートの活動に関心のある市内在住の人、ぞうさんの家を利用する人(3歳までの乳幼児と保護者など)
日時 5月13日(金)10時～11時
場所 子育て交流センターぞうさんの家
内容 人形を使つての人工呼吸法、避難訓練、消防車見学
 ※申し込みは不要です。

参加料 無料

問合せ ファミリーサポートセンター ☎0834-32-8191

県要約筆記者養成講座

対象 要約筆記による聴覚障害者などのコミュニケーション技術の習得に熱意のある人
日時 6月26日～12月18日の毎週日曜日10時～17時(8月14日・10月2日・11月27日を除く、全23回)

場所 県聴覚障害者情報センター(山口市)

内容 厚生労働省の定めるカリキュラムに基づき、手書きまたはパソコンによる要約筆記に必要な要約技術と知識を学ぶ
定員 20人程度

参加料 4400円(テキスト代)

持参物 パソコンでの要約筆記を希望の人は、ノートパソコン(Windows Vista以上およびLANケーブル)
申込み 6月13日(月)までに、申込書を、郵送(82円切手を貼付し、宛名に住所・氏名を記入した返信用封筒を同封)で、〒47-1221 山口市鑄銭司南原2364-1 県聴覚障害者情報センター

問合せ 障害者支援課障害者福祉担当 ☎0834-22-8000

新南陽図書館で開催

短歌をつくる会

日時 5月13日(金)10時～12時
あけぼの読書会
日時 5月20日(金)10時～12時
学校図書館を考える会
日時 5月21日(土)10時～12時

いずれも 30分

参加料 無料

問合せ 新南陽図書館 ☎0834-62-1150



催し

いつておかえり。鹿野市

旧山代街道に沿つた鹿野の中心部に、市を復活。
 鹿野小学校全校児童による、自分たちで企画・運営する店も立ち並び、新茶の香りと共に皆さんを出迎えます。鹿野の特産品が当たるスタンプリリーなども行います。

日時 5月21日(土)10時～16時
場所 鹿野地域の中心部
問合せ 鹿野総合支所産業主木課 ☎0834-68-2335

トワイライトズ 徳山動物園

期間中、時間を延長して開園します。
 また5月は、休園日に当たる火曜日も、通常通り開園します。

期間 5月3日(祝)～5日(祝)
時間 9時～20時(入園は19時30分まで)
問合せ 徳山動物園 ☎0834-22-8640

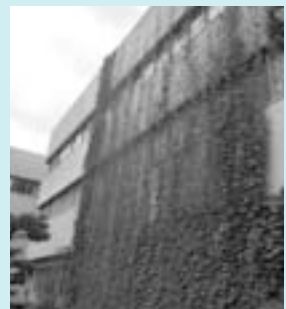
農ボニックフェスタ2016

日時 5月4日(祝)・5日(祝)10時～15時

場所 ふれあいプラザ須金
内容 食のコーナー、ラフテイ

募集

みどりのカーテン総延長のびのび大作戦



方法や育成時の注意点、設置事例などを紹介します。参加者には、ゴーヤの苗を無料で配布します。

日時 5月26日(木)14時30分～16時
場所 学び・交流プラザ

定員 100人受け付け順

申込み 5月9日(月)～20日(金)に、住所・氏名・電話番号を、持参・郵送・電話・ファクス・Eメールで、環境政策課環境政策担当

いずれも

問合せ 〒745-8655 岐山通1-1 環境政策課環境政策担当 ☎0834-22-8324・☎0834-22-8325・✉kankyoo@city.shunan.lg.jp



申込み 設置の写真・横幅・育成状況のコメント・住所・氏名・電話番号を、持参・郵送・Eメールで、環境政策課環境政策担当

みどりのカーテン設置講習会

みどりのカーテンの設置

ハートフル人権セミナー(前期)

対象 市内に在住、または通勤する人

時間と内容 ▼9時30分～11時50分…
基本的な学習 ▼12時40分～14時
30分…講話、体験学習など

参加料 無料(昼食が必要な人は、
弁当代500円)

持参物 筆記用具

申込み 各開催日の10日前までに、
住所・氏名・電話番号・昼食の有
無を、電話・ファクスで、人権教育
課人権教育担当 ☎0834-22-862
0・☎0834-22-8814

開催日	午後の内容	会場
6月 8日(水)	共に生きる社会をめざして	文化会館
14日(火)	街角ウオッチング	須々万公民館
21日(火)	障害者体験学習	菊川公民館
23日(木)	男女共同参画社会をめざして	戸田公民館
29日(水)	共に生きる社会をめざして	櫛浜公民館
7月 5日(火)	男女共同参画社会をめざして	久米公民館
7日(木)	障害者体験学習	秋月公民館
12日(火)	街角ウオッチング	桜木公民館
14日(木)	子どもの人権	コアプラザかの

楽しく学ぶ交通安全・土曜塾
対象と定員 市内に在住する
小・中学生とその親、20組
日時 5月14日(土)9時～15時

場所 県交通安全学習館(山口市)
内容 自動車の模擬衝突体験、
ゴーカートの組み立てなど
参加料 無料
持参物 弁当
申込み 5月13日(金)までに、
住所・氏名・年齢・性別・電話番
号を、郵送・電話・ファクス・E
メールで、〒745-0032 鹿
座2-13 生活安全課生活安全担

当 ☎0834-22-8385・☎0
834-22-8243・✉seian@
city.shunan.lg.jp
看護の日記念行事
日時 5月14日(土)13時～15時

場所 イオンタウン周南
内容 骨密度、血管年齢測定
など
定員 80人当日に、13時から
整理券を配布)
参加料 無料
問合せ 地域医療課病院管理
室 ☎0834-61-3092、新
南陽市民病院 ☎0834-61-2
500

大田原自然の家の催し

米こめ田植え大作戦
対象 4歳～中学生までの子
どもと、その家族
日時 5月29日(日)9時30分～
15時

内容 田植え体験、かしわ餅作
りなど
参加料 ▼幼児：550円▼小
学生以上：650円(昼食代・
保険料・雑費など)

畑にあつまれ！育てて食べよう

対象 幼児～中学生までの子
どもと、その家族
期日と内容 ▼6月5日(日)…

大豆種まき、麦刈り▼7月3日
(日)：大豆手入れ、小麦の脱穀・
製粉、パン作り▼8月14日(日)：
大豆の手入れ、うどん打ち▼9
月11日(日)：枝豆の収穫、小麦
の畑作り、枝豆ごはん作り▼10
月23日(日)：大豆の収穫、小麦
の種まき、豆腐作り▼11月13日
(日)：大豆の脱穀、小麦の手入
れ、みそ作り

参加料 ▼各回▼幼児：550
円▼小学生以上：650円▼年
間▼1家族：1500円(保険
料、通信費、印刷費など)
いずれも
場所 大田原自然の家
定員 10家族申し込み多数の
場合は、抽選)
申込み 5月16日(月)までに、
参加する家族全員の氏名・年齢・
住所・電話番号・参加動機を、
郵送・ファクス・Eメールで、〒
745-0511 中須北3194
大田原自然の家 ☎0834-
89-0461・✉ootabara@
csnet.ne.jp

星空観望会

日時 5月13日(金)・14日(土)
19時～21時(曇天や雨天の場合
は、中止)
場所 コアプラザかの駐車場

内容 自動追尾式望遠鏡2台
を使用して、月、木星、春の星座
などを観察
参加料 無料
問合せ 鹿野公民館 ☎0834-
68-2094
おはなし会
日時 5月14日(土)14時～15時
場所 新南陽図書館
内容 絵本や紙芝居で、読み聞
かせ
問合せ 新南陽図書館 ☎083
4-62-1150

人権啓発ビデオ視聴会

人権に対する意識を高め、話
し合おうきっかけとして活用でき
るDVDを視聴します。
日時 5月16日(月)15時～17時
場所 櫛浜公民館
内容 ▼あなたに伝えたいこと～
インターネット時代における同
和問題～▼人権は小さな気づき
から

定員 20人(受け付け順)

参加料 無料
申込み 5月6日(金)～12日
(木)に、住所・氏名・電話番号を、
電話・ファクスで、人権教育課人
権教育担当 ☎0834-22-86
20・☎0834-22-8814

伝言板

皆さんの活動耳より情報

市民の皆さんの団体などが行う、行事や催しなどのお知らせを募集します。



■ふるさと探訪ウォーキング

●日時／5月7日(土)9時～12時(雨天中止)●集合場所／中央公園(学び・交流プラザ南側)●内容／学び・交流プラザ-古市



大橋-称名寺(延命大地蔵)-西部市民交流センター-浜田川-東ソーグラウンド-古市港-周南大橋(遠眺)-小川屋開作排水機場-平野港-平野西児童公園(住吉明神・金毘羅権現の祠)-新南陽鉄工団地-新南陽体育センター-学び・交流プラザの約8キロメートルをウォーキング※事前申し込み不要です。●参加料／100円(保険・資料代)●問合せ／ふるさと探訪会山崎さん☎0834-62-2894

■市ゴルフフェスティバル

●期日／5月18日(水)●場所／ユニマット山口ゴルフ倶楽部●内容／▼18ホールストロークプレイの団体および個人競技▼ダブルペリア方式によるハンディキャップ(36打切り)▼ルールはJ・G・A競技規則およびローカルルールを適用●定員／50組200人(受け付け順)●参加料／1人8,800円(プレー代・昼食代・商品代など)●申込み／5月8日(日)までに、申込書を、ユニマット山口ゴルフ倶楽部☎0833-91-2663●問合せ／体育協会☎0834-28-8311

■春季弓道初心者教室

●対象／一般、初心者および経験者●日時／5月13日～6月13日の毎週・金曜日(全10回)▼昼の部…10時～11時30分▼夜の部…19時～20時30分●場所／麒麟ビバレッジ周南総合スポーツセンター●参加料／2,000円●持参物／運動のしやすい服装●問合せ

せ／体育協会☎0834-28-8311、弓道連盟事務局兼石さん☎090-5704-2926

■市民ソフトボール大会

●対象／▼市内に在住、通勤・通学する中学生以上の人で構成されたチーム(中学生は2人以内)▼チーム編成は、監督1人、コーチ2人、スコアラー1人、選手17人以内(監督・コーチ・スコアラーが選手を兼ねる場合は、選手登録が必要)●日時／5月22日(日)9時10分～●場所／市ソフトボール球場ほか●内容／▼トーナメント7回戦とし、5回以降7点差以上でコールドゲームとする▼55分を過ぎて新しいイニングに入らない▼7回または、制限時間で同点の場合は、抽選による●参加料／1チーム4,000円●申込み／5月13日(金)までに、体育協会☎0834-28-8311

■市民ソフトバレーボール春季大会

●対象／▼連盟登録団体の登録員で構成されたチーム▼未登録団体で、市内に在住、通勤・通学する人(中学生以上)のみで構成されたチーム●日時／6月19日(日)9時～●場所／熊毛体育センター●内容／▼女子Age170の部▼トリム(フリー・Age170・Age210)の部●参加料／1チーム▼登録団体…1,000円▼未登録団体…2,000円●申込み／5月31日(火)までに、市ソフトバレーボール連盟東部担当榎岡さん☎090-7774-3568(17時以降)

■サルサダンス教室

踊ると元気になり、仕事の疲れも吹き飛びます。●日時／毎週土曜日または日曜日19時～21時●場所／遠石公民館●参加料／1,000円●問合せ／周南ラテン文化クラブ大木さん☎0834-33-9671



■第九合唱団員募集

「第九-歓喜の歌」を一緒に歌いませんか。まずは見学に来てください。●日時／▼練習…5月14日(土)、6月11日(土)、7月9日(土)、8月6日(土)、9～11月は第2・4土曜日、12月10日(土)、17日(土)14時～▼リハーサル…12月23日(祝)17時～※12月24日(土)にコンサートを行います。●問合せ／「第九」の会 in 周南門司さん☎090-7990-1257

■市ペタンク協会会員募集

●対象／市内に在住、通勤・通学する人●参加料(年額)／1人500円●申込み／5月20日(金)までに、チーム名・代表者名・チーム全員の氏名・生年月日・電話番号を、市ペタンク協会岡田さん☎0834-63-2659

■徳山地方郷土史研究会特別講演会

●日時／5月21日(土)13時30分～16時30分●場所／中央図書館●演題／吉川広家と関ヶ原の合戦●講師／松岡智訓さん(学芸員)●問合せ／郷土史研究会事務局山東さん☎0834-88-0714

■山口竹田研究会特別講義

●日時／6月19日(日)14時～●場所／ホテルサンルート徳山●演題／日本を楽しく学ぼう●講師／竹田恒泰さん(作家)●定員／350人(受け付け順)●参加料／▼初回参加…2,000円▼学生…無料※当日参加可能です。●申込み／住所・氏名を、ファクスで、山口竹田研究会☎0834-26-2332

■英会話生徒募集

●日時／毎週火曜日10時50分～12時●場所／学び・交流プラザ●受講料(月額)／3,500円●問合せ／神本さん☎0834-63-4043



しゅうなん メールサービス

登録すると、登録された携帯電話やパソコンに、市から災害・緊急時のお知らせや気象情報のEメールが配信されます。shunan@xpressmail.jpに空メールを送信し、返信されたEメールの内容に従って登録してください。



数字で見る周南市

人のうごき(3月31日現在)

【人口】147,010人(前月比 -371人)

【男】71,078人(前月比 -201人)

【女】75,932人(前月比 -170人)

●出生89人 ●死亡153人
●転入827人 ●転出1,134人

【世帯】67,837世帯(前月比 +65世帯)

火災件数(3月の発生件数)

4件(平成28年の累計 15件)

交通事故件数(3月の発生件数)

死者数1人(平成28年の累計2人)

負傷者数44人(平成28年の累計180人)

市政情報番組 周南市市政だより

動物園ふれあいゾーン
「るんちゃ♪るんちゃ」に行こう!
(5月放送分)

■シティーケーブル周南 ■Kビジョン
■メディアリンク ■岐北テレビ

5月の納付

固定資産税 1期
軽自動車税 1期

掲示板

市以外からのお知らせ

■中国道 鹿野IC～徳地ICの一部 区間で対面通行規制を実施

老朽化に伴う橋梁取り替え工事のため、中国自動車道 鹿野IC～徳地ICの一部区間で、5月9日(月)～10月下旬(予定)に、約4kmの昼夜連続対面通行規制を行います。理解と協力をお願いします。●問合せ/ネクスコ西日本山口高速道路事務所 ☎083-972-5091

■高齢者障がい者のための弁護士 電話相談

●日時/5月10日・24日、6月14日・28日の火曜日10時～12時●相談番号/083-920-8730●問合せ/県弁護士会 ☎083-922-0087

■骨髄バンクドナー登録

●日時/5月18日～平成29年3月15日の毎月第3水曜日9時～10時●場所/県周南健康福祉センター●登録要件/▼18～54歳までの健康な人▼体重が男性45kg、女性40kg以上の人※予約が必要です。●問合せ/県周南健康福祉センター健康増進課 ☎0834-33-6425

■ねんきん・労働無料相談会

●日時/5月21日(土)10時～12時

●場所/徳山社会福祉センター●持参物/年金手帳、年金証書、印鑑(認印)、職歴のメモなど●問合せ/県社会保険労務士会徳山支部 ☎0834-83-3883

■パソコンJw_cad(初級)講習

建築製図の基本的な知識と操作方法を習得します。●対象/在職者などで、パソコンの基本操作ができる人●日時/6月4日(土)、5日(日)、11日(土)9時～16時●場所/県立東部高等産業技術学校●定員/12人●参加料/10,000円(テキスト、教材代を含む)●申込み/5月19日(木)必着で、住所・氏名・職業・電話番号を、往復はがきで、〒745-0827瀬戸見町15-1県立東部高等産業技術学校 ☎0834-28-2233

■県税(自動車税)の納付のお願い

自動車税の納付期限は5月31日(火)です。4月1日現在で自動車を所有している人は、4月末に送る納税通知書で、納期限までに納めてください。金融機関のほか、コンビニでも納付できます。●問合せ/周南県税事務所納税課 ☎0834-33-6414

■不正大麻・けし撲滅運動

大麻、植えてはいけないけしを発見したり、見分け方が分からないときは、最寄りの県健康福祉センター(環境保健所)または警察署に連絡をしてください。●問合せ/県周南健康福祉センター生活環境課 ☎0834-33-6427

正解者の中から
抽選で5人に
図書カードを
プレゼント

通) (応募総数37
和崎治人さん
本博美さん、
静代さん、山
裕さん、津島
裕さん、大中康

当選者

有井優さん、

前回の答え

②広報戦略課

1 広報戦略課広報広聴担当

で、〒745-8655岐山通1

氏名・年齢・電話番号を、はがき

記事に対する意見や感想・住所

クイズの答え・市政や市広報の

応募方法 5月10日(火)必着で

③ 7月22日(金)

② 6月22日(水)

① 5月22日(日)

選挙の投票日は?

今年行われる市議会議員一般

プレゼントクイズ

島田ゆか絵本原画展

5月20日(金)～6月26日(日)

月曜日休館 開館時間 9:30～17:00(入館は16:30まで)

デビュー20周年記念



[あの日からずっといっしょ] © Yuka Shimada / Ojigi Bunny Inc. 2014

【観覧料】

一般900円(750円)／大学生700円(550円)

()内は前売および20名以上の団体

※18歳以下無料※本展をご鑑賞の際は、常設展も無料でご覧いただけます※身体障害者手帳、療育手帳、精神障害者保健福祉手帳、戦傷病者手帳等をご持参の方とその介護の方は無料

あの大人気シリーズ 「バムとケロ」が周南にやってくる!!

いくら見ても見飽きない、楽しくてユーモアいっぱいの愉快的絵本。シリーズ累計470万部突破の代表作「バムとケロ」シリーズをはじめ、旅するかばん屋の「ガラゴ」シリーズなど、子どもから大人まで幅広い読者を持つ絵本作家、島田ゆかさんの原画展です。

本展では、2014年にデビュー20周年を迎えた島田ゆかさんの絵本9作品から原画約120点と、描きおろし作品などを一堂に展示します。言葉では伝えきれないこの楽しさ。あなたもユーモアいっぱいの絵本の世界へ入ってみませんか?

島田ゆかさん サイン会

●6月18日(土)11:00～、6月19日(日)11:00～

●各日先着100名様

①整理券(サイン会当日に限り有効)は開館(9:30)と同時に配布します。

②整理券を受け取られた方は、周南市美術館にて島田ゆかさんの絵本をお買い上げいただき、整理券の順番にサイン会に参加していただけます。

※サイン会の参加には展覧会入場券(半券可)が必要

※サインはお一人様一回、一冊限り

※写真撮影は不可です。

絵本やぬいぐるみ、雑貨など グッズショップも充実の品ぞろえ!

マグカップ バム
1,296円

ポストカードセット
(4枚入り)432円
【原画展会場限定】

マグカップ ケロ
1,080円

ぬいぐるみ
バムジョーカー
3,240円

*表示価格は、消費税を含んだ税込価格です。

周南市美術館

Shunan City Museum of Art and History

山口県周南市花島町10-16 TEL(0834)22-8880

<http://s-bunka.jp/bihaku/>

[@shunan_bihaku](https://twitter.com/shunan_bihaku)



広告の内容については、直接広告主に問い合わせてください。
広告掲載の申し込みは、株式会社ふじたプリント社 ☎0834-25-1600まで。

広報しゅつなん 編集/周南市広報戦略課 〒745-8655周南市岐山通1-1 ☎0834-22-8232 0834-22-8224 http://www.city.shunan.jp/ info@city.shunan.jp