

広報

周

vol.159  
Communication Paper  
Shunan  
【まうほう・しゅうなん】

南

2009  
12.1  
December

見る・わかる・楽しい 周南市の総合情報紙

特集

# ふるさとサポーター 「周南志民」を募集

下水道事業の経営状況  
みんなで取り組もう自主防災  
介護保険の収支状況

●今回の折り込み え〜ね!周南  
(必ずしてお読みください)

広報しゅうなんの表紙を選ぼう!

B案

周南市を巡ろう!  
(カラー版)

平成22年4月の広報しゅうなんリニューアルに向けて、市では表紙のデザインを市民の皆さんに選んでもらおうと考えています。21年10月15日号から22年2月1日号までに掲載する4案の中で、どの案が良いか皆さんの投票で決定します。



Let's  
cheer  
shunan!

みんなじ  
周南市も応援しよう!!



## ～本市を応援する人の輪を全国に～ ふるさとサポーター 「周南志民」を募集

市では、ふるさと周南を離れて、全国各地で暮らし、本市のまちづくりを応援してくれる、周南志民を募集します。

自薦・他薦は問いませんので、市外に在住する家族や友人に呼び掛けてください。

### 周南志民とは？

周南志民とは、市外に在住し、本市の発展を願い、まちづくりを応援してくれる人です。

### 周南志民の役割は？

▽オリジナル名刺で本市をPR  
▽まちづくりに対するアンケートの回答(抽選で市の特産品などを進呈)

### 周南志民に提供されるもの

▽オリジナル名刺50枚(毎年)  
▽市の情報誌(年4回)

### 周南志民になるには？

周南志民になるには、事前に登録が必要ですが、

1回登録すれば、解除の申し出や市内に住所が移るまで継続できます。

また、本人の申し出だけでなく、家族や友人からの推薦も受け付けます。

アンケートに協力してくれた周南志民には抽選で市の特産品などが当たるよ!

Let's  
cheer  
shunan!





◀マレーグマのツヨシ



◀周南志民オリジナル名刺  
中面には徳山動物園の  
割引券も付いています

周南志民は  
どんなことを  
するの？

## ふるさと周南を応援する 温かい志を紹介します

4月から10月末までに、72人・13団体(事業を複数選べるため件数は115件)から、4,104,187円の寄附を受けました。

平成20年度の実績(28件・29,781,758円)と比較すると、件数が4倍に増えています。

このうち、4月に支給された定額給付金より、30人の市民の皆さんから666,000円、7月の豪雨災害の復旧や復興のため10団体から2,160,187円を受けています。

また、寄附金は使途の透明性を高め、効果的に活用するため、全額を基金に積み立て、21年度、または22年度以降に活用します。

なお、寄附金の使い道は22年6月ごろに、1年間の受け入れ状況と合わせて報告します。

### 災害の復旧・復興に対する 寄附者の紹介

チャットの会、レインボー倶楽部、徳山医師会、徳山医師会病院、サンフェスタしなんよう実行委員会、(株)トクヤマ、市連合婦人会、市身体障害者団体連合会、日本モーターボート選手会山口支部、演歌流行歌山口本部

事業メニュー	件数	寄附金額(円)
徳山動物園の魅力アップに関する事業	21	59,000
人間魚雷「回天」の歴史を伝承する事業	5	81,500
特別天然記念物「ナベヅル」の保護に関する事業	4	411,500
花と緑あふれるまちづくりに関する事業	9	38,000
次代を担う子どもたちを育む事業	19	179,000
高齢者の安心な暮らしを守る事業	19	284,000
地球温暖化の防止に関する事業	2	6,000
市民や地域団体、NPO等の主体的な地域づくりを支援する事業	0	0
芸術や文化の振興に関する事業	2	4,000
国際交流の発展に関する事業	1	1,000
奨学金の貸付に関する事業	2	433,000
その他目的を達成するために市長が必要と認める事業	28	2,556,187
周南市野球場の改修	16	326,000
災害の復旧・復興	10	2,160,187
須金地区・須磨小学校を応援する事業	1	20,000
多くの市民のためになる事業	1	50,000
市長におまかせ	3	51,000
<b>合計</b>	<b>115</b>	<b>4,104,187</b>

### 周南志民オリジナル名刺の配布

オリジナル名刺(毎年50枚)を配って、本市の名称や魅力をPRしてもらいます。この名刺は、本市の紹介と実用を兼ねるため、皆さんの住所や氏名なども入ります。



### アンケートへの協力

まちづくりに対して、市外からの視点で意見をもらいます。

登録の意志や住所、氏名を確認するため、持参・郵送・アクセス・Eメールで申請書を提出してください。また、市ホームページで登録の申請をすることもできます。

#### ●本人が登録する場合

周南志民登録申請書を提出してください。

#### ●家族や友人を推薦する場合

周南志民推薦書を提出してください。

推薦された人に、周南志民登録申請書

申請書を送付し、本人から提出してもらいます。

※申請書は、企画課や市ホームページで配布します。

### 申し込みは今すぐ！

〒745-8655 岐山通1-1

企画課企画担当 ☎0834-22-

8478-0834-22-8475

✉ kikaku@city.shunan.lg.jp

問合せ 企画課企画担当 ☎0834-

22-8478



# 下水道事業の 経営状況

本市の下水道事業は、汚水処理人口普及率が91・8パーセントと高く、建設の時代から経営管理の時代へと移行しつつあり、経営の安定化や健全化が大きな課題になっています。

市民の皆さんの理解や協力により、経営健全化は着実に進んでいますが、平成20年度決算では、赤字補てんとして3億1724万円を、市の一般会計から負担してもらっています。

## 下水道使用料で賄う 独立採算が原則

下水道は、水循環の中で欠かせない施設であり、私たちの生活を快適なものにしてくれます。

家庭などで使った水は、排水口から地中の下水道管へ流れるため、普段は下水道施設を目にすることはありませんが、汚水を流すことによって、私

たちは下水道管や中継ポンプ場、処理場などの下水道施設を使用しています。

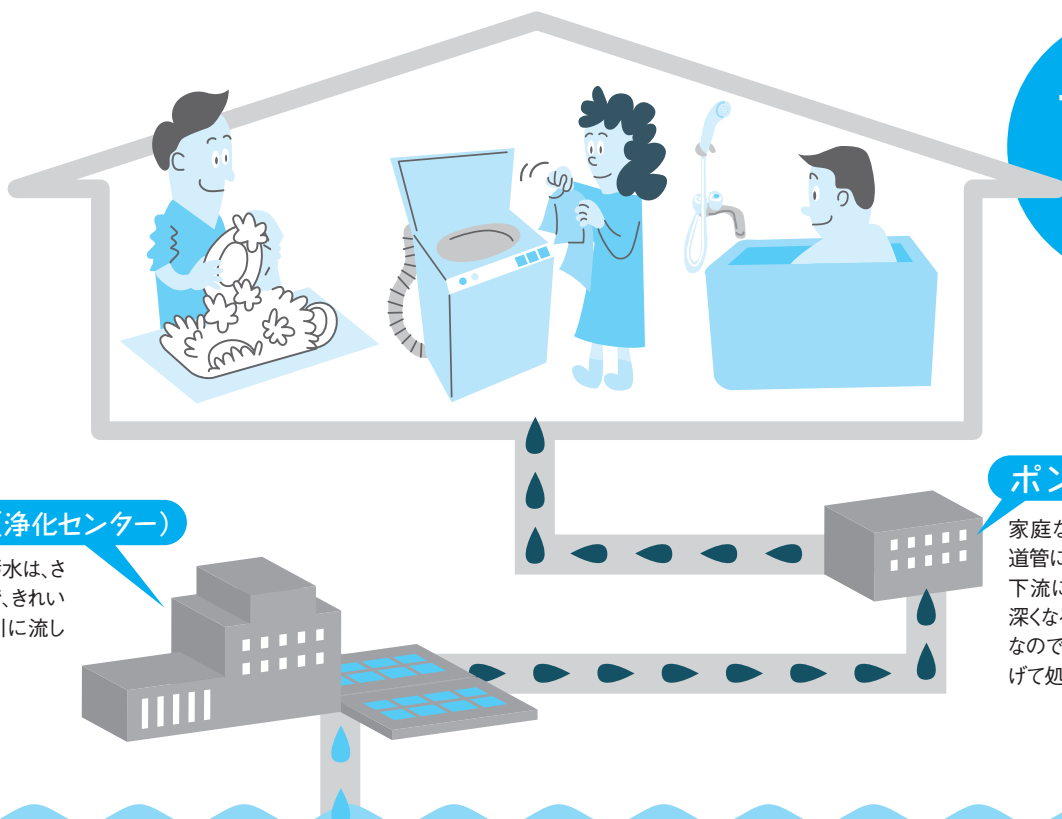
下水道使用料は、このような施設の使用料であり、汚水の処理に係る経費や、施設を建設するために借りた下水道事業債の返済に充てる財源になっています。

下水道事業は、この使用料収入を主な財源として、市の一般的な行政運営の経費（一般会計）とは別の特別会計で運営しています。

これは地方財政法で定められているもので、下水道事業は、雨水の処理や公共用水域の水質保全に要する経費などの一般会計で負担する経費を除き、原則として下水道使用料で賄うことになっています。

しかし、下水道使用料だけで賄おうとすれば、高額な使用料になるため、一般会計からの補てんを受けながら、順次使用料の改定を行っています。

## 私たちの 下水道 の役割



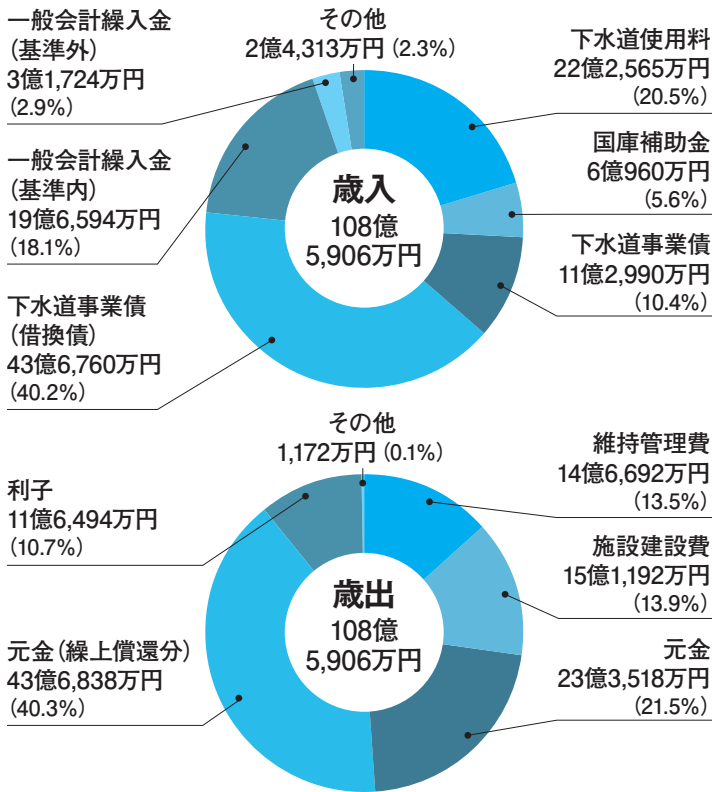
### 処理場（浄化センター）

送られてきた汚水は、さまざまな設備で、きれいにして、海や川に流します。

### ポンプ場

家庭などからの汚水は、下水道管に傾斜をつけて、上流から下流に流れます。下水道管が深くなると、工事や管理が大変なので、ポンプを使って汲み上げて処理場へ送ります。

■平成20年度下水道事業特別会計の内訳



下水道事業の経営状況

歳入は、下水道使用料が平成19年度と比べて623万円減額の22億2565万円になっています。

また、一般会計繰入金は、22億8331万円、1億6421万円減っています。

歳出は、維持管理費が14億6692万円、19年度と比べて6114万円増額になっていますが、繰上償還分を除いた元金と利子の合計は、35億12万円、1億8156万円減っています。

○汚水処理経費と下水道使用料

下水は、自然現象による雨水と、家庭などから排出される汚水に分けられます。

この汚水を処理する経費のうち、水質保全などの一般会計で負担する経費を除いたものが、使用料で賄う経費で、これを汚水処理経費と言います。

汚水処理経費は、下水道管や処理場の修繕、運転経費などの維持管理費と、下水道事業債の元金と利子を合算した資本費に区分されます。

平成20年度の汚水処理経費は、26億3377万円、このうち85・1パーセントを下水道使用料で賄っています。

○一般会計からの繰入金

一般会計繰入金は、下水道事業特別会計に対して負担や補助をするもので、基準内と基準外があります。

基準内は、一般会計が負担すべきもので、雨水の処理などの市

民の皆さんの安心安全に関わり、使用料で賄うのが適当ではないものです。

また、基準外は、汚水処理経費の赤字分を補てんするものです。

基準外の繰入金は、年々減少しており、平成20年度は3億1724万円になっています。

○改善が進む下水道事業債

下水道施設の建設は、巨額の費用が掛かるとともに、将来の世代にわたって負担する意味から、財源の多くは下水道事業債が充てられます。

平成20年度は、11億2990万円の下水道事業債を借り入れており、年度末の残高は、325億5783万円になっています。

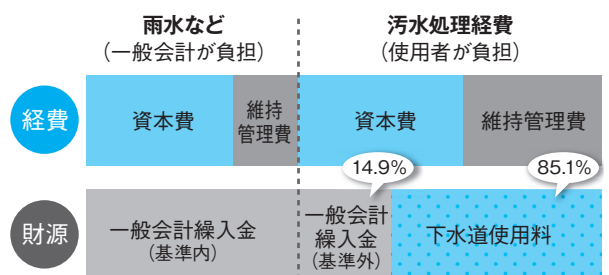
下水道事業債の残高は、年々減少しており、毎年支払う元金と利子の額も減っています。

なお、19年度に引き続き、繰上償還に伴う低金利債への借り換えを行い、将来的に約10億9千万円の利子の節減が見込まれます。

経営健全化をさらに推進するために

平成19年度と比較すると、下水道事業の経営状況は好転しています。しかし、汚水処理経費の14・9パー

■下水道事業費用の財源構成



資本費：汚水処理に係る下水道管、ポンプ場や処理場などを建設するために借り入れた下水道事業債の償還元金と利息を合算したものを指します。

セントを基準外繰入金で補てんしているため、実質の経営は赤字です。今後、皆さんに使用料の負担をお願いするだけでなく、引き続き経費節減を図り、下水道使用料で汚水処理経費を賄えるよう努めます。

また現在、平成23年度からの実施に向け、企業会計の導入と水道局との組織統合の準備を進めています。

これにより、経営状況や財政状態をより明確にし、情報の透明性を高めるとともに、一層の効率経営とサービス向上をめざします。

問合せ 下水道政策課 下水道政策係 ☎0834-61-4205



菊川地区自主防災との合同訓練

災害に備える



# みんなで取り組もう自主防災

近年、局地的な集中豪雨や台風の大型化、爆弾低気圧による突風や竜巻など、これまでの常識や経験を超える災害が発生しています。

今年7月の集中豪雨は、本市にも多くの被害をもたらしたため、市では関係部局をあげて迅速な対応ができるよう、体制強化などの対策に取り組んでいます。

市民の皆さんも、災害の被害に遭わないように、日ごろから早めの対策や備えを心掛けておきましょう。

## 自分の命は自分で守る

災害時に、近所や地域でお互いに力になって助け合うには、自分自身や家族の安全が大前提です。

自分や家族が、けがなどをすれば、自分が助けられる側になります。

このような事態にならないように、日ごろから各家庭で、家具の転倒防止や窓ガラスの飛散防止、雨どいや側溝の掃除などの安全(防災)対策をしっかりと行っておくことが大切です。

## 自分たちの地域は自分たちで守る

大規模な災害から、生命や財産、わが家、わがまちを守っていくには、地域の人たちの行動がばらばらでは、大きな防災力にはなりません。防災



力を向上するには、地域の人たちのまとまった力が必要になってきます。こうした地域の力を結集し、的確で、効率的に機能させていくための組織づくりが求められる中で、市では、自主防災組織の設立や活動などの積極的な支援に努めています。

## 自主防災組織育成補助金

自主防災組織を設立し、市の認定を受けた団体は、市から事業費などの補助金を受けることができます。

補助金は、組織の設立や活動、防災機材の整備などが対象になります。

## 自主防災組織ネットワーク

市内に設立している自主防災組織の皆さんが、お互いにもっている情報や経験、技術などを交換し合い、地域を越えた大きな枠組みでさまざまな課題の解決や助け合いの仕組みづくりなどを話し合うために、市自主防災組織ネットワークが設立されました。市自主防災組織ネットワークでは、参加組織の輪を広げ、防災の基本になる自助・共助・公助を確立し、災害に強いまちづくりをめざしています。

問合せ 総務課防災危機管理室 ☎

0834-22-8208



## ■平成20年度の歳入と歳出

### ことばの説明

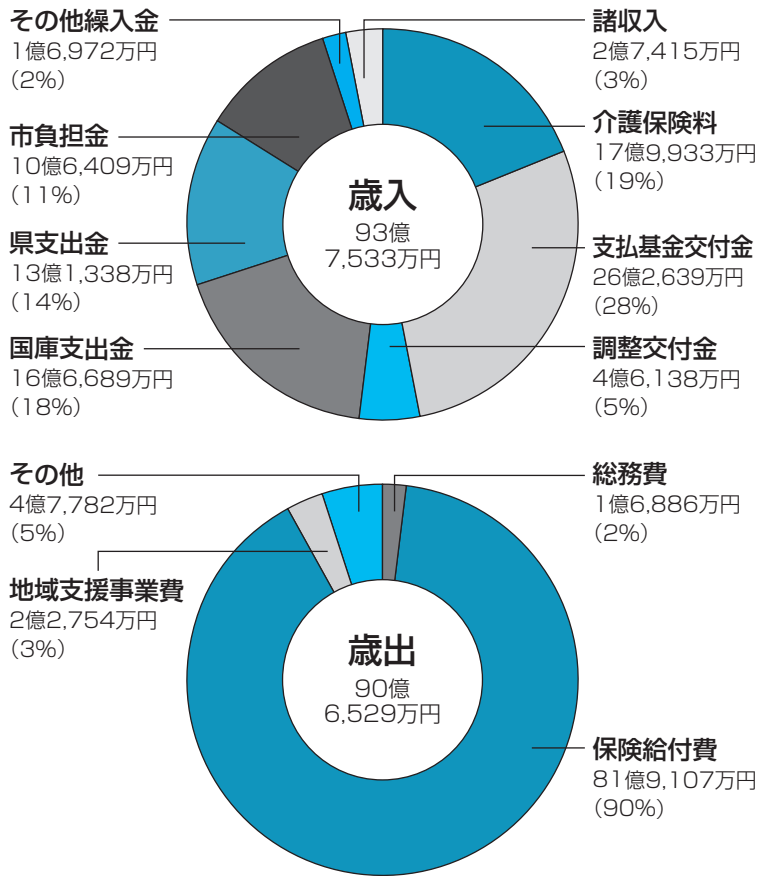
#### 歳入

**支払基金交付金**…40歳以上65歳未満の人が納めた保険料  
**調整交付金**…国が市町村間の財政力の格差を調整するもの  
**国庫・県支出金**…保険給付費および地域支援事業に対して、国・県が一定の基準に基づいて交付するもの  
**市負担金**…市の一般会計から一定の基準に基づき繰り入れたもの

#### 歳出

**保険給付費**…介護サービスを使ったときの費用9割分や、自己負担が一定額を超えたときに支払われる高額介護サービス費など  
**地域支援事業費**…平成18年4月に創設された事業費で、介護予防および要介護者が地域で自立して日常生活が送れるよう支援する事業費  
**総務費**…人件費や保険料の徴収に係る事務費や、介護認定審査会などのための経費

(1万円未満は切り捨てのため、計が合致しない場合があります)



# 介護保険の収支状況

介護保険制度は、高齢者が介護を必要とする状態になっても、自立した生活が送れるように、介護を社会全体で支え合う制度です。平成20年度の介護保険の収支状況をお知らせします。

### 歳入の状況

平成20年度の歳入総額は93億7533万円です。そのうち、65歳以上の人(第1号被保険者)が納めた介護保険料は17億9933万円で、歳入全体の19パーセントを占めています。(収納率96・4パーセント)

40歳～64歳の人(第2号被保険者)が納めた介護保険料である支払基金交付金は、26億2639万円で、歳入全体の28パーセントです。

第1号被保険者と第2号被保険者の介護保険料を合わせると、44億2572万円で、歳入全体の47パーセントを占め、歳入を支える大きな柱になっています。

### 歳出の状況

保険給付費は、介護保険サービスを利用したときに掛かる費用の9割分(保険給付分)や、自

己負担額が一定額を超えた場合に、高額介護サービス費などとして支払われるものです。20年度の保険給付費は、81億9107万円(19年度比103・5パーセント)になりました。保険給付費は、歳出の総額90億6529万円の90パーセントを占めるため歳出のほとんどが、介護が必要なたちのために使われています。

地域支援事業は、介護予防のための事業費や要介護者が、地域で自立して日常生活が送れるよう支援するために、支払われるものです。総務費は、人件費や保険料の徴収に掛かる事務費、介護認定審査会などのための経費です。また、介護保険財政の安定化を図るための財政安定化基金拠出金や、保険給付費などの増加に備えて積立てる基金積立金、財政安定化基金からの借入金の返済をする、財政安定化基

金償還金などを、その他で計上しています。

歳入から歳出を差し引いた3億1004万円のうち、1億6711万円は国庫・県支出金の精算分として国・県へ返還します。残りの1億4293万円は21年度へ繰り越し、計画に沿って保険給付費の財源に充てられます。

### 保険料の納付に協力を

介護保険制度は、誰もが抱える介護への不安をなくし、介護を社会全体で支え合おうと作られた社会保険制度です。介護が必要になったとき、皆さんが支払う費用は、実際に掛かった介護サービス費の1割で、残りの9割は介護保険から支払われる仕組みです。

皆さんが納付した介護保険料は、介護保険制度を支える大切な財源です。誰もが安心して年齢を重ねていけるよう、保険料の納付に皆さんの理解と協力をお願いします。

問合せ 福祉政策課介護給付・保険料担当 ☎0834-22-8467



1



2



3



4

photo 1  
手作りロボットで  
ゴールをめざせ

**徳** 山高専祭に併せて、10月31日、周南ロボコン2009が開催されました。試合は2チームごとに行われ、午前は予選、午後に決勝トーナメントが行われました。参加した皆さんは、装飾や塗装を施した手作りのロボットを操作し、ピンポン玉や空き缶をゴールの中に運んで得点を競い合いました。会場に集まった応援席の家族や仲間からは、声援や指示が飛び交い、選手と一体になって楽しい時間を過ごしました。

photo 2  
お疲れさま  
そしてどうぞよろしく

**3** 月に廃校になった、鹿野地域の大潮小学校、渋川小学校、仁保津小学校の3校をしのび、10月5日から11月1日まで、コアプラザかので、なつかしの学校展が開催されました。会場には懐かしい学びやが再現され、いすなどの公売や備品のバザーも行われました。開場前から集まった皆さんは、教材や楽器など、気に入った物を買って求めていました。思い出の詰まった道具を、皆さんは懐かしそうに手にしていました。

photo 3  
地域の伝統を伝える  
秋のふるさとまつり

**熊** 毛地域の三丘徳修館まつりが、11月15日に、三丘徳修館と三丘徳修公園で行われました。ステージでは、オープニングセレモニーとして行われた安田祭太鼓をはじめ、安田の糸あやつり人形芝居保存会による人形浄瑠璃などがあり、伝統ある郷土芸能を楽しみました。歌やダンスを披露した、子どもたちも元気に活躍。深まる秋に寒さが身に染みる一日でしたが、地域の皆さんのパワーが一体となった心温まる祭りでした。

photo 4  
心をひとつにする  
音楽の力を体感

**新** 南陽地域の富田・福川中学校、新南陽高校、しんなんよう吹奏楽倶楽部による、ゆめ風車吹奏楽祭が、11月15日に、新南陽ふれあいセンターで開催されました。それぞれの個性あふれる演奏の後、締めくくりは、4団体合同のゆめ風車吹奏楽祭吹奏楽団によるエネルギッシュなサウンド。クラシックやポップスなどの幅広いナンバーを、大人数ならではの迫力の音色で奏でて、会場の皆さんの心をひとつにしました。





市観光ボランティアガイドの会  
矢野 定さん



### 全国に発信 周南の魅力

「訪れた人に、私たちのガイドを楽しんでもらい、本市のことを理解してもらえたら嬉しいです」と話す矢野 定さんは、市内の観光地で活躍する、ボランティアガイドの1人です。

現在、本市には41人の観光ボランティアガイドがいます。観光ボランティアガイドは、徳山・新南陽・鹿野・熊毛・大津島の5地区のうち、自分の興味のある地区を担当し、歴史や偉人、文化などを紹介しています。矢野さんは、自身の住む徳山地区と、大津島地区を担当しています。

大津島地区の回天基地を案内する時は、矢野さんは庭の花で作った花束を観光客に渡し、船上から献花をしてもらいます。

「最初は、説明するだけで精一杯でした。しかし、お客さんは歴史を研究しに来てくれるわけではないと気づき、興味をもってもらえる工夫をするようになりました。歴史や文化だけでなく、平和の大切

さや命の尊さも伝えたいです」と矢野さん。  
「私だけでなく、それぞれのガイドの皆さんが工夫をしています。歌が得意な人は、歌を交えてガイドをするなど、一人ひとりが役者です」と矢野さんが話すとおろ、その顔ぶれは個性豊かです。「平成19年に活動を始めた観光ボランティアガイドの存在は、知られ始めたばかり。いずれは、本市の観光地を全国に伝えていきたいです」と、これからの夢を話します。

指示棒代わりの孫の手や、うちわの骨に写真をはさんで見せると、訪れた人から笑いが起ります



2011 おめでとう! 山口国体

E+NE! えね! 周南がち



### クローズアップ輝く人

本市で開催するテニス競技に携わる藤井香織さんを紹介します。

藤井さんは、徳山高専在学中にテニスを始め、これまでに、成年女子として4回国体出場しました。テニスの魅力について「20代のころは勝つことが目的でしたが、今では仲間との交流を楽しんでいます」と藤井さん。山口

国体では「選手たちを支える裏方として、チーム山口に貢献したいです」と大会への思いを語ります。

ホームページのちよるにもあいにきてね!



輝かせ! 汗とゆめとを周南に

問合せ 国体推進課総務企画担当 ☎0834-36-1051  
URL <http://www.kokutai-shunan.jp/>

三丘地区にある徳修館の第四代館長宮川視明は、徳修館開館後、高水の自宅に私塾「磨鍼塾」を設立し、青年たちの教育に努めました。  
磨鍼塾は、視明が亡くなった後、地元高水村の有志によって高水村塾から高水中学、高水中学校、高水高校になり、現在は、岩国市に転出して高水学園へと発展しています。  
樋口の高水中学校跡地には、大正11年、当時の校長伊東法住の親筆による楽学

### 郷土のピカイキ!!! 楽学の碑

らくがく 楽学の碑  
高水地区(熊毛地域)

の碑が建立されました。「楽学」とは、論語の「学びて時に之を習う、また楽しからずや。朋遠方より来る、また楽しからずや」の中から引用されたものです。



# 共に生きる社会の さらなる実現に向けて



12月3日(木)から9日(水)までは、障害者週間です。

市内で身体障害者や知的障害者、精神障害者などに交付される障害者手帳などを持つている人は、4月1日現在で、6787人です。市の人口に占める割合は、約4・4パーセントで、およそ25人に1人が障害者手帳などを持つています。

障害がある人たちが、それぞれの地域の中で、生き生きと生活をするためには、生活のあらゆる面で、障害がある人もない人も地域社会の一員として共に支え合い、障害について正しく理解することや協力し合うことが欠かせません。

心の壁を取り除いて、一人ひとりの人格と個性が大切にされる地域をみんなで作りましょう。

## 障害者週間の催し

障害者週間に合わせて、次の催しが

開催されます。

この機会に、共に生きる社会の実現に向けて、行事に参加してみませんか。

### 障害者の福祉を考える集い

日時 12月15日(火)10時～16時

場所 県周南総合庁舎

### 県障害者芸術文化祭

日時 12月5日(土)～6日(日)9時

30分～16時

場所 県総合保健会館(山口市)

### 相談支援センター

障害に関すること、障害がある人や障害がある子どもが生活する上での不安や心配ことなどについて、障害のある人やその家族などからの、身近な相談を受け付けています。

### 総合相談支援センターぱれっと

☎0834-29-3294

対象 身体障害、知的障害

### 地域生活支援センターウィング

☎0834-21-4573

対象 精神障害

### 相談支援センターしゅうせい苑(下松市)

☎0833-43-9810

対象 知的障害

問合せ 障害福祉課支援担当

☎0834-22-8463

障害に対する支援や相談の窓口(手帳交付、医療、各種手当、補装具、障害福祉サービスなど)障害福祉課支援担当☎0834-22-8463、各総合支所福祉担当。新南陽☎0834-61-4113、熊毛☎0833-92-0012、鹿野☎0834-68-2332

## 年末年始の交通安全県民運動

# 年末年始を 無事故で明るく

年末の慌しが増し、忘年会などの飲酒の機会が多くなるこの時期、次のことに心掛けて、無事故で過ごしましょう。

運動期間 12月10日(木)～平成22年1月3日(日)

### 高齢者の交通事故防止

■高齢者標識(紅葉マーク)を表示した車に対して、思いやりのある運転をしましょう。

■高齢運転者は、無理をせず、安全運転に努めましょう。

■電動カーは、歩行者のルールと同じ扱いです。歩道を安全に利用しましょう。

■道路を横断する時は、車が接近していないか安全をしっかり確認してから通行しましょう。

### 飲酒運転の根絶

飲酒運転は大変危険な運転です。家庭や職場、地域で「飲んだら乗らない、乗るなら飲まない、飲ませない」の飲酒運転追放三不運動を徹底しましょう。

また、自転車も飲酒運転は禁止です。絶対にやめましょう。

すべての座席のシートベルトとチャイルドシートの正しい着用の徹底

車に乗ったら全員シートベルトを着用しましょう。子どもには、体格にあったチャイルドシートをきちんと着けてあげましょう。

### 自転車の安全利用の推進

夜間はライトを点灯し、反射材の着用を努めましょう。

自転車の二人乗りや片手運転(傘差し、携帯電話の使用)およびヘッドホンステレオなどを聞きながらの運転は禁止です。

信号の遵守、一時停止、左右の安全確認を徹底しましょう。

### 運動期間中の行事

12月10日(木)の17時から18時まで「飲酒運転根絶&くつきりアップ作戦 in ツリーまつり」を行います。反射材やチラシなどを配布して、飲酒運転の根絶と交通安全を呼び掛けます。

場所 市役所前交差点付近(徳山駅前)

問合せ 生活安全課交通政策担当 ☎0834-22-8335







# 情報ひろば

徳は徳山地域 新は新南陽地域 熊は熊毛地域 鹿は鹿野地域  
市ホームページ <http://www.city.shunan.lg.jp/>

## お知らせ

### 広報を配布している 自治会長などの皆さんへ

年末の事情を考慮し、市広報平成22年1月1日号の、印刷所から自治会へ配布する日を変更します。

配布日 ▽熊毛・鹿野地域と徳山・新南陽地域の一部：12月25日(金)▽徳山・新南陽地域：26日(土)

問合せ 広報情報課広報担当 0833-4-22-8232

### 県民手帳を販売中

県民手帳を申し込んだ人は、代金500円を持参して、広報情報課統計担当や各総合支所、各支所で受け取ってください。

なお、余分がありますので、希望する人に、代金引き換えで販売します。  
問合せ 広報情報課統計担当 ☎0834-22-8263

### 「NHK海外たすけあい」キャンペーンに協力を

日本赤十字社で、海外の紛争や災害に苦しむ人々の生命と健康を守るための、義援金を募集します。

期間 12月25日(金)まで  
受付窓口 郵便局、取扱金融機関

農業協同組合、漁業協同組合、NHK各放送局、日本赤十字社(支部・病院・血液センター)

問合せ 社会課社会係 ☎0834-22-8465

### 定時登録選挙人名簿の縦覧

12月1日(資格基準日)現在で作成した、定時登録選挙人名簿および在外選挙人名簿の縦覧を行います。

日時 12月3日(木)～7日(月)8時30分～17時

場所 選挙管理委員会事務局  
問合せ 選挙管理委員会事務局 ☎0834-22-8521

### ペットボトルキャップを回収

世界の子どもたちにワクチンを届けるため、市の施設に回収ボックスを設置して、12月3日(木)からペットボトルのキャップを回収します。

対象 飲料用ペットボトルのキャップ  
※調味料、洗剤などのキャップは回収できません。

※回収ボックスに、キャップ以外の物を入れないでください。

回収ボックス設置場所 市役所本庁舎、各総合支所、各支所、徳山動物園、中央公民館、新南陽公民館、新南陽ふれあいセンター、三丘徳修館、熊、大河内公民館、勝間ふれあいセ

## お知らせ

### 市・県民税などの税務申告が始まります

市県民税申告の日程と会場

日時 平成22年2月1日(月)～3月15日(月)9時～16時

※土・日曜日、祝日を除きます。

※期間中、市役所本庁舎での申告や相談はできません。

場所 ピピ510 徳  
※駐車場の優待措置などは、ありません。

※各総合支所や各支所などでの日程は、市広報1月15日号でお知らせします。

### 農業申告

農業申告には、農業収支内訳書の添付が必要です。

農業収支内訳書は、課税課や新南陽・熊毛総合支所市民生活課、鹿野総合支所市民福祉課、各支所、市ホームページで配布します。

### 平成22年度課税の主な改正点

▽住宅借入金等特別税額控除の創設：税源移譲に伴う平成11～18年入居の人が対象となる制度とは別に、21～25年末入居の人が対象▽上場株式等の配当所得に係る申告分離課税制度の導入(総合

課税との選択)▽上場株式などの譲渡損失と配当所得との損益通算が可能(申告分離課税を選択した場合のみ)

### いずれも

問合せ 課税課市民税担当 ☎0834-22-8273

### 所得税などの確定申告

日時 平成22年2月1日(月)～3月15日(月)9時～16時

※土・日曜日、祝日を除きます。

※期間中、徳山税務署では、申告書の作成指導などは行いません。

場所 ピピ510  
※駐車場の優待措置などはありません。

### e-Tax

所得税の電子申告e-Taxを利用した場合、要件により、最高5000円の税額控除が受けられます。(19年、20年分の確定申告で適用があった人を除く)また、申告に係る一定の添付資料が省略できます。

※くわしくは、ホームページ <http://www.e-tax.nta.go.jp/> で確認してください。

### いずれも

問合せ 徳山税務署 ☎0834-21-1010



# 情報ひろば

徳は徳山地域 新は新南陽地域 熊は熊毛地域 鹿は鹿野地域  
市ホームページ <http://www.city.shunan.lg.jp/>

ンター熊、コアプラザかの鹿  
問合せ リサイクル推進課リサイク  
ル担当 ☎0834-22-83303

## 家屋の新增築や解体、地目変更の届け出

平成21年中に、次の事由に該当する人は、現況調査が必要になりますので、課税課に連絡してください。  
事由 ▼家屋(店舗・事務所・倉庫などを含む)を新築・増築した場合▼家屋を取り壊した場合▼土地の現況地目を変更した場合

家屋調査に必要なもの 家屋の間取りや寸法が分かる平面図、所有者の印鑑(共有名義の場合は、それぞれの印鑑)

問合せ 課税課家屋・償却担当 ☎0834-22-8269・土地担当 ☎0834-22-8275



## 保健

### 献血の日程

日時と場所 ▼12月1日(火)▼9時30分～12時30分、立正佼成会徳山教会▼14時～16時30分、県周南総合庁舎(徳)▼11日(金)▼9時30分～12時、熊毛総合支所▼13時30分～15時30分、ミコー熊毛店▼15日(火)▼9時30分～11時、やまなみ荘(鹿)▼13時～14

時、鹿野博愛病院▼15時～16時30分、鹿野総合支所  
問合せ 社会課社会係 ☎0834-22-8465



## 福祉

### 障害者総合相談窓口

生活する上で困っていることを相談してください。  
熊毛総合支所で開催

日時 12月8日(火)9時30分～11時30分  
申込み 12月7日(月)までに、熊毛総合支所健康福祉課 ☎0833-92-0012・☎0833-92-189

須金支所徳で開催  
日時 12月22日(火)9時30分～11時30分  
申込み 12月21日(月)までに、障害福祉課福祉担当 ☎0834-22-8387・☎0834-22-8464

### 足腰らくらく教室(全12回)

対象 65歳以上で、次の要件のうち2つ以上に当てはまり、すべての日程に参加できる人  
要件 ▼手すりや壁を持たずに階段の昇降が難しい▼いすに座った状態から、何かをつかまないと立ち上がりに

## パブリック・コメント

### 市環境基本計画後期基本計画(案)のパブリック・コメント

市環境基本計画は、恵み豊かな潤いのある環境の保全や再生、創出を、市だけではなく、市民の皆さんや事業者と協働で進めていくための基本になる計画です。  
平成17年度に策定した、市環境基本計画の前期基本計画は、21年度末に終了することから、後期基本計画(22年度～26年度)の策定を進めています。

このたび、後期基本計画の案がまとまりましたので、市民の皆さんの意見を募集する、パブリック・コメントを実施します。  
※提出された意見には、直接回答

くい▼15分程度、続けて歩くのが難しい▼この1年間に転んだことがある▼転倒に対する不安が大きい  
※治療中の病気があり、医師から運動制限の指示のある人や要介護認定を受けている人を除きます。

期日と内容 ▼平成22年1月13日(水)、介護予防は自分のこと▼20日(水)、のどの通りは姿勢から▼27日(水)、自分なりの真ん中さがし▼2月3日(水)、天然コルセット作動▼10日

はしません。また、提出された意見は返却しません。  
見返期間 12月1日(火)～平成22年1月4日(月)  
閲覧場所 環境政策課、本庁舎市民さろん、各総合支所情報公開窓口、各支所、市ホームページ  
意見の提出 平成22年1月4日(月)までに、住所・氏名・電話番号・意見を、持参・郵送・ファクス・Eメールで、〒745-8655岐山通1-1環境政策課環境政策係 ☎0834-22-8324・☎0834-22-8325・☎kankyoo@city.shunan.lg.jp

(水)、体の軸を動きやすく▼17日(水)、足をいたわります▼24日(水)、手足の重さを微調整▼3月3日(水)、トイレも安心▼10日(水)、立つのもコツがあります▼17日(水)、足裏に感覚を▼24日(水)、ちよと積極的  
に▼31日(水)、体を動かす基本です  
いずれも  
時間 13時30分～15時  
場所 徳山保健センター  
定員 20人(受け付け順)



# 12月の納付

- 固定資産税
- 国民健康保険料
- 後期高齢者医療保険料
- 介護保険料

3期  
7期  
6期  
7期

市税や保険料などの納付が納期限までになかったときは、督促状を発送します。その日から10日を経過した日までに納付がない場合、差し押さえなどの滞納処分をすることがあります。

事情により納付が困難なときは、各担当課に相談してください。

問合せ 納税課納税1・2担当 ☎0834-22-8277、保険年金課徴収担当 ☎0834-22-8313、福祉政策課介護給付・保険料担当 ☎0834-22-8467



## 相談

申込み 12月7日(月)～21日(月)に、住所・氏名・電話番号・年齢・該当要件を、福祉政策課地域福祉担当 ☎0834-22-8462

**人権擁護相談・心配ごと相談**  
熊毛公民館で開催

日時 12月8日(火) 13時30分～15時30分

※職業相談を併せて行います。

問合せ 熊毛総合支所地域政策課 ☎0833-92-0008

**コアプラザかの麓で開催**

日時 12月9日(水) 9時～12時

問合せ 鹿野総合支所地域政策課 ☎0834-68-2331

**新南陽総合支所で開催**

日時 12月17日(木) 9時～12時

問合せ 新南陽総合支所地域政策課 ☎0834-61-4216

## 行政相談

国などの仕事についての、苦情や要望を相談してください。

**コアプラザかの麓で開催**

日時 12月9日(水) 9時～12時

**徳山スターレーンで開催**

日時 12月9日(水) 10時～12時

**新南陽総合支所で開催**



## 募集

### 景観計画策定委員会委員

対象 市内に在住する20歳以上の人で、市の景観計画策定に関心があり、年に2回程度、昼間に開催する会議に出席可能な人(附属審議会委員や公職の人を除く)

内容 市景観計画を策定

定員 3人

任期 平成23年3月31日まで

申込み 12月25日(金)必着で、都市政策課・市ホームページで配布する応募用紙と作文(周南市の景観づくりへの私の提言、400字程度で、様式は自由)を、持参・郵送・Eメールで、〒745-8655岐山通1-1都市政策課都市政策係 ☎0834-22-8427・☐toshi@city.shunan.lg.jp

**自衛官などの採用試験**  
高等工科学校生徒

応募資格 平成22年4月1日現在、15歳以上17歳未満の人



## 催し

### 中心市街地活性化社会実験 実験店舗「とくやまマーケット」

徳山駅前商店街の空き店舗に、飲食店や雑貨店、ギャラリーがオープンします。

期間 12月3日(木)～23日(祝)

**キャンドルガーデンinびーえつち通り**

キャンドルの温かな灯りで、魅力的な通りを創出します。

日時 12月19日(土) 17時30分～20時30分

**徳山動物園Night夜間開園**

日時 12月23日(祝) 16時30分～20時30分

※入園は、20時までです。

※中心市街地から、無料シャトルバスを運行します。

**年越しカウントダウンクルーズ**

周南の代名詞であるコンビナートの夜景を、海上から見てみませんか。

日時 12月31日(木) 23時～

定員 80名(申し込み多数の場合は、抽選)

参加料 1人1500円(はがき1枚につき、2人まで応募可)

申込み 12月10日(木)までの消印有効で、住所・氏名・年齢・電話番号を、往復はがきで、〒745-8655岐山通1-1中心市街地整備課 ☎0834-27-0070

問合せ 中心市街地整備課 ☎0834-27-0070

### 熊毛図書館まつり

日時と内容 12月12日(土)▽9時30分～17時、不用な本や雑誌などの無料リサイクル市など▽10時30分、絵本の読み聞かせ

場所 熊毛図書館

参加料 無料

問合せ 熊毛図書館 ☎0833-92-0179

### 徳山駅前骨董市

日時 12月13日(日) 10時30分～17時

※毎月、第2日曜日の10時30分～17時に開催します。

場所 みなみ銀座商店街

内容 骨董市、フリーマーケット

**フリーマーケットの出店者募集**

定員 1区画2m×2m程度で、15区画(受け付け順)



# 情報ひろば

徳は徳山地域 新は新南陽地域 熊は熊本地域 鹿は鹿野地域  
市ホームページ <http://www.city.shunan.lg.jp/>

参加料 1区画1000円

申込み 開催日直前の金曜日までに、住所・氏名・電話番号を、持参・

郵送・電話・ファクス・Eメールで、〒745-0045徳山港町1-1産業政策課商工・労働担当 ☎0834-22-8373・☎0834-22-8675・✉sangyo@city.shunan.lg.jp

Legip



## 講座・講演

### NPO講座

対象 NPO法人に関心のある人  
NPO法人、何がわるの？

日時と場所 ▼12月12日(土)10時～12時、市民交流センター 徳▼16日(水)18時30分～20時30分、西部市民活動支援センター 新

### 明治期防長の5傑僧と大谷探検隊

●期日/12月5日(土) ●場所/県周南総合庁舎 徳 ●時間と内容/▽9時30分～12時…会員による報告▽13時～15時30分…記念講演 ●演題/大谷探検隊とその時代 ●講師/白須浄真さん ●参加料/無料 ●問合せ/川上さん ☎090-4693-8213

### お正月用しめ飾り作り

●日時/12月20日(日)9時～13時 ●場所/熊毛公民館 ●参加料/▽大人…100円▽子ども…無料 ※簡単な昼食を用意します。 ●持参物/ペンチ、はさみ、タオル ●申込み/12月13日(日)までに、いきいき熊毛会 白井さん ☎0833-91-0260

### 徳山ロードレース大会

●日時/平成22年1月10日(日)8時～12時 ●場所/周南緑地公園内 徳 ●内容/▽女子の部(中学・高校・一般)…3km▽男子の部(一般・壮年40歳以上・壮年50歳以上・中学)、女子の部(一般)…5km▽男子の部(高校・一般・壮年40歳)、女子の部(一般)…10km▽小学低学年の部(男子・女子)…1.2km▽小学高学年の部(男子・女子)…2km ●申込み/12月19日(土)までに、体育協会 ☎0834-28-8311

### カナダフレンドシップ大使募集

●対象/小学5年生以上の人 ●期間/平成22年3月27日(土)～4月4日(日) ●場所/バンクーバー市など ●内容/学校交流や英語研修、多文化理解、環境保護研修、ホームステイ ●定員/5人(受け付け順) ●参加料/257,000円(航空運賃など) ※別途燃油チャージ・施設税などが必要。 ●申込み/カナダ友好協会事務局 浅海さん ☎080-3491-0265

皆さんの活動の情報を掲載します



NPO法人申請に必要な手続きは？

～定款作成に困っているあなたに～

日時と場所 12月12日(土)13時～15時、市民交流センター

いずれも

定員 各30人(申し込み多数の場合は、抽選)

参加料 無料

申込み 12月7日(月)までに、氏名・電話番号・所属団体を、電話・ファクス・Eメールで、市民活動支援センター ☎0834-33-7700・☎0834-31-6711・✉shicent@city.shunan.lg.jp

### 高水会館パソコン教室

対象 ▼ワード…ローマ字入力ができる人▽エクセル…ワードの基本操作ができる人

日時と内容 平成22年1月8日～2

月12日の毎週金曜日(全6回)▽13時15分～14時15分…ワード第2期基本編(ワード2007)▽14時30分～15時30分…エクセル第3期(エクセル2003)

定員 各5人(受け付け順)

場所 高水会館 熊

参加料 教材やコピー代相当

持参物 ノートパソコン

申込み 12月7日(月)～15日(火)に、住所・氏名・電話番号を、電話

で、高水会館 ☎0833-92-0170

### フアシリテーター養成講座

対象 市内に在住・通勤・通学する、参画型の会議進行に興味がある人

入門コース「Change! いつもの会議を気持ちよく」

日時 平成22年1月14日(木)・21日

(木)・28日(木)・2月4日(木)19時～21時

体験コース「Yes We Can! 会議進行の技術を使いこなそう」

日時 平成22年2月27日(土)・28日(日)10時～16時

いずれも

場所 市民交流センター

定員 各コース30人(受け付け順)

参加料 無料

申込み 平成22年1月7日(木)までに、希望コース・氏名・性別・年齢・住所・電話番号・Eメール・市政への参画や市民活動などの経験・講座で学びたいことを、持参・郵送・電話・ファクス・Eメールで、〒745-8655岐山通1-1協働政策課市民参画推進担当 ☎0834-22-8203・☎0834-22-86600・✉kyodo@city.shunan.lg.jp



# 掲示板

■司法書士サラ金・ヤミ金無料電話相談  
●日時／12月5日(土)10時～16時●  
相談電話番号／☎0120-003-821  
●内容／消費者金融などの返済に関する債務整理手続きの助言●問合せ／山口県青年司法書士協議会末富さん☎0837-52-2205

■ミュージカル ホープ・ランド  
●日時／12月18日(金)18時30分～20時30分●場所／文化会館●内容／地球温暖化防止や生物多様性の確保をテーマにしたミュージカル●入場料／大人3,500円、小中学生2,000円●問合せ／劇団ふるさときゃらばん☎0120-057-761

■役に立つ税金教室セミナー  
●対象／中高年齢者や就業支援を行う事業主●日時／12月22日(火)13時30分～15時30分●場所／スターピアくたまつ(下松市)●定員／30人(受け付け順)●参加料／無料●問合せ／山口県雇用開発協会☎083-924-6749

■行政書士無料相談会  
●日時／毎月第3金曜日10時～16時●内容／相続、遺言、内容証明、法人設立、建設業・産廃業・農地転用・ビザ取得など許認可●場所／徳山商工会議所●問合せ／山口県行政書士会周南支部藤原さん☎0834-31-0945

■社会保険庁を廃止し日本年金機構に  
平成22年1月1日から、社会保険庁が、組織と人員を一新し、日本年金機構になります。現在の社会保険事務所は、年金事務所と名称が変わりますが、年金相談などの窓口として引き続き利用できます。日本年金機構の設立に伴い、皆さんが手続きをする必要はありません。●問合せ／徳山社会保険事務所☎0834-31-2150

# お便り

子どもが進学して、市外に住んでいます。地元の成人式に出席させたいのですが、案内状がなくても参加できますか。



平成22年の成人式は、1月10日(日)に文化会館で開催します。対象は、平成元年4月2日から2年4月1日までに生まれ、11月20日現在、本市の住民基本台帳に記載されている人です。案内状は、12月上旬に発送しますが、式典は案内状が届いていない人でも参加できます。就職や進学などで市外へ転居した人で、出席を希望する人は、12月25日(金)までに連絡してください。問合せ 生涯学習課青少年教育担当☎0834-22-8697

## プレゼントクイズ

正解者の中から抽選で5人に

## 図書カードをプレゼント

問題 全国各地の皆さんで、本市のまちづくりを応援する制度は？

- ① 周南志民
- ② 周南応援隊
- ③ 周南わっしょい組

応募方法 12月11日(金)必着で、クイズの答え・市政や市広報の記事に対する意見や感想・住所・氏名・年齢・電話番号をはがきで、〒745-8655 岐山通1-1 広報情報課広報担当

前回の答え ③ 12月中旬までに接種応募総数73通の中から抽選で次の人が当選しました。鬼武総子さん、高木一二美さん、園山ルミ子さん、能見由季さん、半田まゆ子さん

## 人の動き 11月1日現在

【人口】153,839人(前月比+10人)

[男] 74,269人(前月比+40人)

[女] 79,570人(前月比-30人)

●出生102人 ●死亡120人

●転入369人 ●転出341人

【世帯】67,529世帯(前月比+33世帯)

## 火災と交通事故 10月の発生件数

【火災件数】

7件(今年の累計 40件)

ストーブやファンヒーターなどの周りには、燃えやすい物を置かないようにしましょう。

【交通事故件数】

●死亡事故1人(今年の累計 1人)

●傷者数71人(今年の累計 750人)

酒類の出る会合などでは「車を運転して行かない、行かせない」ことを徹底し、飲酒運転を追放しましょう。

## 市政情報番組 周南市市政だより

まどさん100歳おめでとう  
(12月放送分)

■シティーケーブル周南(12チャンネル)

毎日6時・15時・22時

■Kビジョン(アナログ11チャンネル・デジタル12チャンネル)

毎日8時10分・20時10分・24時10分

■メディアリンク(アナログ5チャンネル)

毎日7時・14時・21時

■市政だよりバックナンバー

URL <http://www.city.shunan.lg.jp/section/kohojoho/info/catv/>

## 市ホームページ 広報しゅうなん

■広報しゅうなん(pdfファイルで配信)

URL <http://www.city.shunan.lg.jp/section/kohojoho/info/>

■音訊広報(mp3ファイルで配信)

URL <http://www.city.shunan.lg.jp/section/kohojoho/info/voice/>



	モノクロ版	カラー版
A案	10月15日号	11月1日号
B案	11月15日号	12月1日号
C案	12月15日号	平成22年1月1日号
D案	1月15日号	2月1日号

今回の表紙案B案「周南市を巡ろう」は、市内の名所・観光スポットを掲載する案です。カラー版の今回のテーマは、市長公舎洋館・和館です。大正15年に海軍燃料廠長官舎として建てられたもので、平成20年に、国の登録有形文化財になりました。



**工事費無料**

## オール電化プラン一例

標準取付工事費 **220,500円**が **無料**

ダイキンエコキュート EQ37KFV 370L角型フルオートタイプ **782,250円** (希望小売価格)

ダイキンIHクッキングヒーター HIH4HD 60cm標準ビルトインタイプ **225,750円** (希望小売価格)

**あんしん8** 8年間修理費無料 **32,000円**

**オール電化プランなら 月々6,400円(税込)**

オール電化切り替え費用が **8年間保証**

エコキュート導入補助金制度 平成21年度補助金 **41,000円** 対商品 **先着順!**

しかも買ってからも安心! **8年間保証**

ご契約の方全員にIH対応鍋7点セットプレゼント!

オール電化にすると光熱費が年間約**118,000円**もお得。

~光熱費シミュレーション実施中~

今ならシミュレーションされた方全員に「びしょんくんとンプレート」2個セットプレゼント!

DAIKIN NIKKEN お電話一本!お気軽にお問い合わせください!

白研空調株式会社 NIKKEN AIR CONDITIONING CO.,LTD.

〒745-0074 山口県周南市今宿町3-4-3 **0120-745-888**

FAX 0834-31-6951 http://www.nikken-air.com

# 県内受験に強い! 「公務員合格を目指すならYIC」

## YICキャリアデザイン専門学校

〒745-0073 周南市代々木通二丁目33番地 (JR 徳山駅から徒歩 5分)

**0120-46-0834** toku@yic.ac.jp

**体験入学開催!!** **12月12日(土)** 10:00~12:30

■公務員学科【1年課程】  
(初級・中級受験対応)

<http://www.toku.yic.ac.jp> YIC 検索 詳しい情報はHPをご覧ください



## 受講生募集

受講場所: ひまわりCooking周南教室 下松市東陽6-4-8

<p><b>お話し1回コース</b> <b>NEW 豆腐料理 奴(やっこ)</b> 宗像晴之先生 カラダに優しい豆腐の魅力、再発見! <b>おとうふばんざい</b> 日にち:1/24 日曜日 受講料/1,000円 時間/10:00~13:00</p>	<p><b>お話し2回コース</b> <b>NEW モントロー洋菓子店</b> 本多誠先生 パルンタイン・ホワイトデーにピッタリ! <b>あの人へ心をこめて</b> 全2回 木曜日(1/28・2/25) 受講料/2,500円 時間/10:00~13:00</p>	<p><b>夜間2回コース</b> <b>NEW M's kitchen</b> 朝平道子先生 素敵なEuropean food(洋食) <b>簡単パバットとおうちご飯</b> 全2回 金曜日(3/19・4/16) 受講料/2,500円 時間/18:30~20:30</p>	<p><b>人気4回コース</b> <b>ル・ヨシマサ</b> 相川義正先生 相川ワールドは大人気! <b>気軽にフレンチ</b> 全4回 水曜日(1/20・2/17・3/10・4/14) 受講料/5,000円 時間/10:00~13:00</p>	<p><b>人気4回コース</b> <b>イタリアンキッチンブルーノ</b> 浮田直樹先生 誰にも分かり易いと評判です! <b>やさしいイタリアン</b> 全4回 月曜日(1/18・2/8・3/8・4/12) 受講料/5,000円 時間/10:00~13:00</p>	<p><b>人気4回コース</b> <b>JHBS 藤井静子先生</b> <b>管理栄養士 富藤美代子先生</b> 一度に2倍楽しめる♪ <b>ひまわりランチ パン&amp;ヘルシー</b> 全4回 土曜日(1/23・2/20・3/20・4/17) 受講料/5,000円 時間/10:00~13:00</p>
<p><b>お話し1回コース</b> <b>NEW ちゃんこ茶屋 鳳龍</b> 岸川浩先生 冬の魅力、再発見! <b>冬だ!お鍋だ! 鳳龍だ!</b> 日にち:2/19 金曜日 受講料/1,000円 時間/10:00~13:00</p>	<p><b>お話し2回コース</b> <b>NEW アリエドフィットメン</b> 吉村亜紀先生 まずはチャレンジ! <b>シュガークラフト&amp;焼き菓子</b> 全2回 火曜日(1/26・2/2) 受講料/2,500円 時間/10:00~13:00</p>	<p><b>人気4回コース</b> <b>NEW 厨家安じょん</b> 是永銀娥先生 熱い要望で人気4回コースに登場! <b>家でできる韓国料理</b> 全4回 火曜日(1/19・2/9・3/9・4/13) 受講料/5,000円 時間/10:00~13:00</p>	<p><b>人気4回コース</b> <b>割烹 小桜</b> 須山智明先生 明るく和食が習えるのはここだけ <b>楽しい和食</b> 全4回 木曜日(1/14・2/11・3/11・4/8) 受講料/5,000円 時間/10:00~13:00</p>	<p><b>人気4回コース</b> <b>プティスリール</b> 西元健太先生 極上、その名にふさわしい仕上がりです! <b>極上スイーツ</b> 全4回 火曜日(1/12・2/23・3/23・4/27) 受講料/7,500円 時間/10:30~14:00</p>	<p><b>特別6回コース</b> <b>NEW コンテストへ出場だ!</b> <b>チャレンジ キッズクッキング</b> 親子2名1組、兄弟同伴可 8組(年長から5年生対象) 全6回 日曜日(3月~8月) 受講料/5,000円 時間/9:00~12:00 詳細は資料を郵送又はFAXします。</p>

お問い合わせ お申し込みは **山口合同ガス株式会社** 徳山支店 **0834-28-6000**

◎応募者多数の場合は抽選 ◎複数受講可  
◎応募締切:12月8日(火) ◎土日も受付可 ◎受講料前納  
<http://www.yamago-gas.co.jp>

## 年賀状の準備はお済みですか?

年賀ハガキは当方でご用意いたします。

お申込みの方へカタログを無料送付致します。お問い合わせ下さい。

**豊富なデザイン** 200種

用途に合わせてご利用下さい。

仕事関係やお世話になった方に...

普段会えないご友人やご親戚に...

仲の良い友達や仲間へ...



カタログでの申込み期限 平成21年**12月21日(月)**まで

お問い合わせ・お申込みは  
**(株)ふじたプリント社** 年賀状係  
〒745-0801 山口県周南市久米田中3918  
**TEL 0834-25-1600**

※当社は、郵便局より、年賀状印刷業務の委託を受けた、ジャグラポストコロパ協会に所属しております。