

# 広報

しゅうなん

# 周南

# 12

2011

1月号

No.207



リサイクルプラザ  
「ペガサス」の  
火災についての  
報告とお願い

ともに働く ともに生きる

●今回の折り込み え〜ね!周南  
(はずしてお読みください)

今回の  
表紙

みつきり  
**三作神楽**

新南陽地域和田三作地区に古くから伝承され、7年目ごと(卯年、酉年)の式年祭で奉納されてきました。23の舞がありますが、神祭りの古風な形をよくとどめており、この地方の神楽の系譜を考える上で、非常に重要なものです。(国重要無形民俗文化財、和田地区)

# リサイクルプラザへ「ペガサス」の 火災についての報告とお願い

ごみの資源化および減量化を図るため、皆さんの協力のもと、新しいごみの分別がスタートし、その中間処理施設として今年4月、リサイクルプラザ「ペガサス」が誕生しました。

しかしながら、10月24日(月)、ペガサスにおいて、火災が発生する事態になりました。市民の皆さんや近隣の事業所の皆さんに、心配と迷惑をお掛けしましたこと、深くおわびします。

市としては、二度と同じような事態を起こさないために、改めて施設の防火体制の強化を図り、施設の早期復旧に努めているところです。

市民の皆さんにおいては、ごみの分別について一層の理解と協力をお願いします。

## 火災に至るまでの経緯

収集した燃やせないごみ(毎月1回収集の青い指定ごみ袋を破砕機で細かく砕き、コンベアで次の設備へ搬送中、何らかのごみから出火したものと考えられます。

## 出火のおそれがあるごみ

電池やライター、カセットボンベ、スプレー缶などは、出火のおそれがあるごみです。これらは、大変危険なものであるため、処理困難物の日(毎月1回)に排出してもらつごみに指定しています。

過去にも、このようなごみが、燃やせないごみの日などに排出されたことが原因で、施設内で発火を起したり、収集車の積載部で爆発するといったことがあります。

## 処理困難物とは

鋭利な物や毒性のある物、爆発や発火の危険性がある物、飛散する物などは、収集やリサイクルプラザで手選別をする作業員の安全を守るため、また、処理設備の破損や故障を防ぐため、分別が必要なごみです。

そのため、内容物が分かるように、透明または半透明の袋に入れて、「ゴミステーション」へ出してもらっています。



消防隊による消火活動の様子



リサイクルプラザの火災の様子



## 処理困難物の品目例と出し方 (抜粋)

### ライター類

- ライター、コンロ点火用ライターなど  
…使い切ってください。



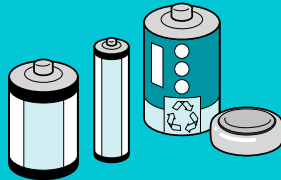
### ボンベ類

- カセットボンベ、スプレー缶  
…使い切って穴を開けてください。



### 乾電池類

- 家庭用電化製品などに使用した「使いきり」乾電池、リチウム電池、ボタン電池  
…そのまま処分してください。
- ※充電電池(バッテリー)は、販売店などで引き取ってもらってください。
- ※電化製品を「燃やせないごみ」または「粗大ごみ」として処分する際、必ず電池は取り除いてください。



### 有毒ガスが発生するおそれのある容器類

- 塩素系、酸性系の洗剤などの容器  
…水ですすいでください。



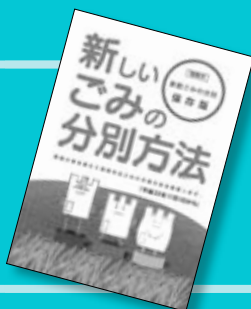
### 汚れや臭いが取れにくいポリ袋

- 園芸用の土や肥料が入ったポリ袋など  
…水ですすいでください。



その他、刃物類や体温計類、工具・鉄塊類、ガラス・陶磁器類、粉末類、粘液状類、れんが類、蛍光管類、灰などが、**処理困難物**に該当します。

詳しくは、皆さんに配布している冊子、【新しいごみの分別方法 保存版】の9～10ページを確認してください。



焼け焦げた設備の様子

出火のおそれがあるごみ



過去に施設で発火したごみの中から見つかった電池

### 問合せ

リサイクル推進課 リサイクル担当  
☎0834-22-8303

# ともに働く ともに生きる

毎年、12月3日から9日までは、障害者週間です。

障害のある人たちが、それぞれの地域の中で、生き生きと生活をし、生活のあらゆる場面で、地域社会の一員として共に支え合つためには、障害についての理解や協力が欠かせません。

障害のある人もない人も

共に生きる社会づくりについて、考えてみませんか。

## 市の障害者福祉の基本理念

障害のある人もない人も  
ともに生きる  
あたたかいまち、周南

市は、障害のある人が

- 地域で一人の市民として、普通の生活を含むことのできるまち
- それぞれのライフステージにおいて、その能力を最大限に発揮できるまち

- 長所に着目することで、自分に自信を持ち、自己実現するために主体的に取り組むことのできるまち  
そんな、まちをめざしています。

## 障害者の自立と社会参加

障害のある人の中には、障害のない人と同じ職場で働いている人がいます。しかし、そうすることが難しい場合は、福祉施設に通い、施設職員の手援を受けながら作業をして、工賃と言

われる収入を得ている人もいます。

施設での作業は、印刷や手芸・工芸・清掃・草刈りなど幅広いものです。障害のある人は、共に生きる一員として、社会にいろいろなサービスを提供しています。

市では、障害者施設への発注に努めています。市民の皆さんにも、障害のある人が作った製品や、サービスを利用してもらえるよう、市内の施設を紹介しています。

## 障害は身近な問題です

市内で身体障害者や知的障害者、精神障害者などの障害者手帳の交付を受けている人は、平成23年4月1日現在7,051人です。

市の人口に占める障害者手帳所持者の割合は、約4.6%で、およそ20人に1人が障害者手帳を持っていることとなります。

### 海月倶楽部

松保町8-1 ☎0834-22-6191

さをり織の帽子とコースター、アクリル毛糸のたわしやモップ、手工芸品などを作る仕事をしています。

職員や利用者の区別なく、それぞれの人たちが自分のできることを、朗らかに、懸命に、じっくりとをモットーに作業しています。



### なべづる園

小松原408 ☎0833-91-6793

現在18人の障害のある人が、来年の干支土鈴と土鈴を置く、さをり織の製作の作業に取り組んでいます。

また、新たにビーチグラス工芸品、木工品も始めました。また、ほかの事業として、地域のイベントで、たこ焼きの出店などを行っています。



## 市内の施設を 紹介します

製品の注文や作業の依頼などは、  
各施設にお問い合わせください。



### 周南あけぼの園

久米716-4 ☎0834-39-3755

障害のある人たちの「働く」を支援する施設です。この「働く」には二つの方向性があります。一つは、企業などの事業所に就職して働くこと。もう一つは、施設の中で一定の支援を受けながら働くことです。

そのため、園ではウエス、絵画、バッグ作りや清掃など、さまざまな分野の活動に取り組んでいます。



### こすもすの家

速玉町7-26 ☎0834-22-3022

聴覚障害者の自立、社会参加、そして聴覚障害についての理解を広めるため、さまざまな活動をしています。

自分たちの得意とする技術を生かし、巾着などの手芸品、プランターなどの木工品、布ぞうりなどの製作・販売をしています。また、夏祭りや文化祭などを開催して、地域の皆さんと交流しています。



### さわやか工房

鞆町2-67-1 ☎0834-33-5828

全ての障害を対象に、自立訓練(生活訓練)・就労継続支援(B型)・就労移行支援事業を行っています。

屋内作業(部品の袋詰めなどの簡易作業やマスク・帽子・アクリルたわしなどの布・毛糸製品、スイーツデコ製作など)や施設外作業(清掃、除草、メール便配達などの請負・委託作業)を行っています。



## 障害者週間の催し

### ◎障害者の福祉を考える集い

期日 12月10日(土)

場所 新南陽ふれあいセンター

時間と内容 ▼13時30分…開会 ▼14時…講演「障害のある人の福祉から考えること～福祉サービスの創造とエンパワメント～」／講師・北岡賢剛さん(社会福祉法人理事長)

※12時30分～16時30分は、市内障害者施設の製品販売、施設・総合支援学校の作品展示があります。

※手話通訳、要約筆記があります。

### つくしの家 古川町2-41 ☎0834-62-3121

NPO法人と一緒にTシャツやブルゾンなどへのオリジナルの転写作業をし、いろいろな団体やサークルなどのユニフォームとして使ってもらっています。1枚でも製作できます。また、市の公園施設の清掃などの屋外作業も行っています。



### 白鳩学園 大島637-2 ☎0834-84-0341

知的障害のある人が、入所と通所の利用をしています。

自主生産の作業は、ビーズストラップ、ひょうたん人形、アクリルたわし、干支陶芸、焼酎の原料のサツマイモやマコモタケ、その他、季節の野菜などの生産を行っています。



### 相談の窓口について

#### 相談支援センター

◎総合相談支援センターぱれっと  
(久米752-4)

対象 身体障害・知的障害

問合せ ☎0834-29-3294

◎地域生活支援センターウイング  
(泉原町10-1)

対象 精神障害

問合せ ☎0834-21-4573

◎相談支援センターしょうせい苑(下松市)

対象 知的障害

問合せ ☎0833-43-9810

### 問合せ

#### 障害福祉課

☎0834-22-8463

◎新南陽総合支所健康福祉課

☎0834-61-4113

◎熊毛総合支所健康福祉課

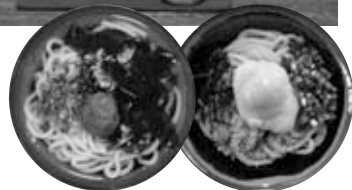
☎0833-92-0012

◎鹿野総合支所市民福祉課

☎0834-68-2332

### 社会就労センター セルプ周陽 周陽2-8-28 ☎0834-28-5333

身体に障害のある人たちが安心して作業に専念できるように、必要とされる福祉サービスを総合的に提供しています。土鈴の製作、ウエスの加工、施設外就労として市役所印刷室の委託業務や緑地維持管理業務をしています。また、事業所内に自分たちで作る「手打ちうどん」の食堂を経営しています。



### 望みの家 岡田町2-3 ☎0834-22-8881

心身に障害のある人を、家庭的な雰囲気の中で生活指導や作業訓練を行い、就労意欲の高揚と社会適応性を身に付け、自立ができるよう支援しています。助け合いや感謝の心を育て、生活習慣や態度を養い、自立心の向上を図ります。施設での作業は、紙箱の組み立て作業などの軽作業を中心に行っています。



# 住民基本台帳カードの利用

## 住民基本台帳カードとは

「住民基本台帳カード」とは、高度なセキュリティ機能を備えたICカードです。

カードは、写真あり(氏名、生年月日、性別、住所、顔写真と写真なし(氏名のみ)の2種類があります。

カードの交付手数料は500円で、有効期限は10年間になります。

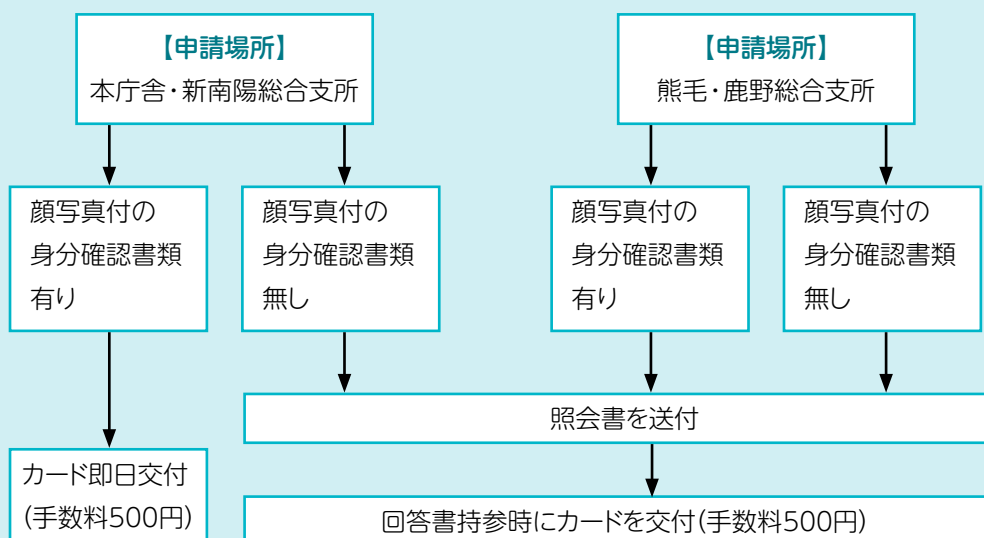
## 住基カードで次のようなサービスが利用できます

- ▼住民票の写しの広域交付
  - ▼転入転出の簡略化(住基カードを利用した転入・転出ができる)
  - ▼住基カードに電子証明を格納することにより、確定申告(e-tax)が自宅のパソコンからできる
  - ▼本人確認のための公的な身分証明書として利用ができる(写真あり)
- ※平成23年7月1日から、運転免許証を自主返納した65歳以上の人には、無料で交付しています。



申請時に必要なもの	
公的な身分証明書2点	運転免許証、パスポート、健康保険証、年金手帳(証書)、介護保険証など
写真1枚 (写真付の住民基本台帳カードを希望の場合)	6か月以内に撮影した横3.5センチ、縦4.5センチサイズ(顔の大きさ3センチ程度で、無帽、無背景、正面向き)

## 手続きの流れ



問合せ

市民課異動届出担当 ☎0834-22-8292  
新南陽総合支所市民生活課 ☎0834-61-4103

熊毛総合支所市民生活課 ☎0833-92-0011  
鹿野総合支所市民福祉課 ☎0834-68-2333

## 食と農の大切さを 楽しみながら伝えたい

「生活環境や自然環境など、いろいろな環境問題があります。しかし、いずれも心と体と地球

環境ネットワーク山回事務局  
環境アドバイザー養成講座を受講し、資格を取得した有志11人で設立しています。行政と市民をつなぐ役目として、環境に関わる講座やイベントを開催し、その知識を広める活動をしています。

「活動」を始めて3年目に突入し、現在は主に食育を通して、環境問題の改善を伝えています」と語るのは、環境ネットワーク山回事務局の木村弥々子さんです。



環境ネットワーク山回事務局  
木村弥々子さん



月に一度、メンバーが集い、例会を行います

「こころ良いことを考えると、行き着くところは、食と農でした。小さな活動でも食育の大切さを訴え続けることで、一人でも多くのことを考えるきっかけになってほしいです」と木村さんは話します。

木村さんはこの活動のほかに、親業インストラクター、CAPスペシャリストなど、食や子育てに関する資格を持っており、多岐に渡り活躍中です。

「いずれの活動も、私自身が楽しみながら行っています。わくわく、幸せだを合言葉に、喜びの輪を広げていきたいです。一人ではできないことも、仲間がいるからでき、人が繋がっていくからこそ、大きなことができると思っています」と元気一杯に話します。

現在は、12月11日に行なわれる、おいでませ！食農フェスタin周南に向けて、準備を進めています。

晩秋から初冬にかけて、大津島の沿岸を黄色く彩るツフブキは、艶のある濃い緑色の葉であることから「艶路、海辺の若や石の間に生えることから「石路」という字が当てられています。

大津島内の草刈作業でも、このツフブキだけは刈り取らないという地域の人の心遣いがあり、沿道には毎年、数多くのツフブキが咲き、12月に開催される大津島ポテト健康マラソン

## 里の四季だより

地域に愛されるツフブキ  
大津島地区(徳山地域)

ンに出場する選手や応援する人の心を和ませてください。

皆さんも、大津島を訪れた際には、青い海と緑の葉、そして黄色い花が織り成すコントラストを楽しんでください。



2011  
おいでませ！山口国体

E+NE!  
えね!  
周南ぶち



ちよるる

山口国体・山口大会閉幕

### ちよるるからのお手紙

おいでませ！山口国体・山口大会では、市内各地で熱戦が繰り広げられ、多くの感動とさわやかな思い出を残すとともに、県選手団も素晴らしい成績を収めることができました。

市民の皆さんは、花いっぱい運動やクリーンアップ活動への参加、大会運営ボランティアとしての活躍など、温かいおもてなしや応援で、全国から訪れた皆さんをお迎えすることができました。両大会へのご支援とご協力、本当にありがとうございました。

ちよるるは、おいでませ！山口観光宣伝部長に就任し、これからもPRしますので、よろしくお願いいたします。



輝かせ！汗とゆめとを周南に

問合せ 国体推進課総務企画担当 ☎0834-61-4204  
URL <http://www.kokutai-shunan.jp/>





10/23 周南こどもゆめまつり in くまげ  
場所: ゆめプラザ熊毛

## 元気いっぱい、子どもが主役!

周南こどもゆめまつり in くまげが開かれ、多くの皆さんが訪れました。屋外では、明照幼稚園の園児による太鼓の演奏などが披露され、昔ながらの遊びや、芋掘り体験コーナーを開催。屋内には、工作などのコーナーが設けられました。フィナーレでは、環境にやさしいエコ風船が飛ばされ、秋の空を鮮やかに彩りました。



ふもと de 周南  
**PHOTO de SHUNAN**  
市民の皆さんの活動に大接近!

## 活気に満ちた2日間

2日間に渡り開催された徳山のんた祭は、雨に見舞われたにも関わらず、数多くの来場者でにぎわいました。特設ステージでのイベントや大道芸人のパフォーマンスなど、小さな子どもから大人まで楽しんでいました。学生によるイラスト体験コーナーなどもあり、商店街を盛り上げる充実の2日間になりました。



10/29・30 徳山のんた祭  
場所: 徳山地区市街地一帯



11/6 こどものうたフェスティバル  
場所: 周南市文化会館

## 新しいこどものうたの誕生

子どもたちの豊かな心を育む子どもの詩や歌を募集した「こどもの詩 周南賞」の発表が行われました。1部では優秀作品の表彰と披露、2部では審査員をつとめたプロアーティストによるステージが行われ、会場を盛り上げました。プログラムには、詩人まど・みちおさんが作詩した歌の合唱も織り交ぜられ、観客の皆さんはじっくりと聴き入っていました。

## ふるさとの人が伝える、ふるさとの魅力

地元が誇る特産品などが数多く並ぶ、恒例の物産展が2日間にわたり開催されました。あいにくの雨模様でしたが、市在住の個性豊かなミュージシャンやパフォーマーのステージ、多彩な制作体験、ミニSL乗車体験などもあり、会場は大いに盛り上がりました。地域の皆さんの皆さんのパワーを感じる、心温まる素敵な催しでした。



11/5・6 新南陽ふるさとふれあい物産展  
場所: 新南陽体育館とその周辺

# 税のお知らせ



## 市・県民税などの 税務申告が 始まります

### 申告の日程と会場

日時 平成24年2月1日(水)～3月15日(木) 9時～16時

※土・日曜日、祝日を除きます。

場所 2F1510

※駐車場の優待措置などはありません。

### 市県民税申告

●期間中、市役所本庁舎での申告や相談はできません。

●各総合支所や各支所などでの日程は、市広報1月15日号でお知らせします。

問合せ 課税課市民税担当 ☎0834-22-8273

### 所得税などの確定申告

●期間中、徳山税務署における、申告書の作成指導などは行いません。

問合せ 徳山税務署 ☎0834-21-1010

### 農業申告

農業申告には、農業収支内訳書の添付が必要です。

農業収支内訳書は、税務署、課税課、新南陽・熊毛総合支所市民生活課、鹿野総合支所市民福祉課、各支

所で配布します。市ホームページにも掲載しています。  
申告の際は、収支内訳書を全て記入した上で、提出してください。

### 医療費控除

医療費の控除を追加する人は、領収および保険金などで補てんされた金額(入院費給付金や出産一時金など)を全て計算した上で、提出してください。

### 公的年金所得者の 申告手続きの変更(所得税)

次の要件全てに該当する年金所得者は、確定申告書の提出が不要になります。ただし、所得税の還付を受けるための確定申告書の提出は可能です。

要件 ▼平成23年中の公的年金などの収入金額が400万円以下の人▼それ以外の所得金額が20万円以下の人

## 市・県民税の 扶養控除の額が 変わります

### 年少扶養親族に対する 扶養控除の廃止

年少扶養親族(16歳未満の扶養親族)に対する扶養控除(33万円)が廃

### 平成24年度から扶養控除の額が下記のとおり改正されます

控除名	被扶養者の年齢等	控除額(改正前)	控除額(改正後)
配偶者控除	70歳未満(一般配偶者)	33万円	変更なし
	70歳以上(老人配偶者)	38万円	変更なし
扶養控除	16歳未満(年少扶養)	33万円	廃止
	16歳以上19歳未満(一般扶養)	45万円	33万円
	19歳以上23歳未満(特定扶養)	45万円	変更なし
	23歳以上70歳未満(成年扶養)	33万円	変更なし
障害者控除	70歳以上(老人扶養)	38万円	変更なし
	一般の障害者	26万円	変更なし
	特別障害者(同居でない)	30万円	変更なし
	同居特別障害者(創設)	扶養控除等に23万円加算	53万円

※年齢判定時期は前年の12月31日  
(平成24年度分は平成23年12月31日現在の年齢)

止されます。

◎特定扶養控除の上乗せ部分の廃止  
特定扶養親族(16歳以上23歳未満)のうち、16歳以上19歳未満の親族に対する扶養控除の上乗せ部分(12万円)が廃止され、45万円から33万円になります。

なお、19歳以上23歳未満の親族の扶養控除額は、45万円のまま変更はありません。

◎同居特別障害者に対する  
障害者控除の見直し

改正前は、扶養親族または控除対象配偶者が同居の特別障害者である

場合において、扶養控除または配偶者控除に23万円を加算する方式でしたが、年少扶養親族に対する扶養控除が廃止されたことに伴い、特別障害者控除額(30万円)に23万円を加算する方式に改正されます。これにより、同居特別障害者の控除額は53万円になります。

なお、16歳未満である扶養親族(年少扶養親族)に対する扶養控除の適用はありませんが、その年少扶養親族が障害者である場合には、障害者控除は適用になりますので、必ず申告してください。

問合せ 課税課市民税担当 ☎0834-22-8273

# 情報 報 びろば

催し



## 冬花火「銀嶺の舞」2011

**日時** 12月10日(土)16時～20時  
**場所** 鹿野総合体育館周辺  
**内容** ▼バザー…16時～▼ステージイベント(クリスマスコンサート、大抽選会)…17時～▼花火ショー…19時10分～  
**問合せ** 鹿野総合支所産業土木課 ☎0834-68-2335



相談

国民健康保険料

夜間・休日納付相談窓口

**日時** ▼12月5日(月)～9日

(金)17時15分～19時▼10日(土)

8時30分～12時

**場所** 保険年金課

**問合せ** 保険年金課徴収担当

☎0834-228313

人権擁護相談・心配ごと相談

コアラプラザの廳で開催

**日時** 12月9日(金)9時～12時

**問合せ** 鹿野総合支所地域政

策課 ☎0834-68-2331

ゆめプラザ熊毛で開催

**日時** 12月13日(火)13時30分

～15時30分

**問合せ** 熊毛総合支所地域政

策課 ☎0834-92-0008

新南陽総合支所で開催

**日時** 12月15日(木)9時～12時

**問合せ** 新南陽総合支所地域

政策課 ☎0834-614215

行政相談

国などの仕事についての、苦情や要望を相談してください。

ゆめプラザ熊毛で開催

**日時** 12月13日(火)13時30分

～15時30分

市民交流センター徳で開催

**日時** 12月14日(水)10時～12時

新南陽総合支所で開催

**日時** 12月15日(木)10時～12時

13～15時

**問合せ** 生活安全課市民なん

でも相談センター ☎0834-22

8320

住宅無料相談会

新築・増改築、耐震など、建物

に関する相談に応じます。

**日時** 12月10日(土)、24日(土)

13時～16時

**場所** 市民館徳

**問合せ** 住宅政策課市営住宅

係 ☎0834-228282、県建

築士会徳山支部 ☎0834-28-

5226

お知らせ

周南地区衛生施設組合の  
 建設工事等の入札参加資  
 格審査申請

周南地区衛生施設組合が、平成24年度に発注する工事や、物品の購入などの入札参加資格審査申請を受け付けます。

**申込み** 平成24年1月10日(火)

お知らせ

年末年始の交通安全県民運動  
 年末年始を無事故で明るく

**期間** 12月10日(土)～平成24年1月3日(火)

高齢者の交通事故防止

■高齢者標識を表示した車には、思いやりのある運転をしましょう。

■高齢運転者は無理をせず、安全運転に努めましょう。

■電動カーは、歩行者です。安全に利用しましょう。

■飲酒運転の根絶

飲酒運転は、大変危険な運転です。家庭や職場、地域で「飲んだら乗らない、乗るなら飲まない、飲ませない」の飲酒運転追放三不運動を徹底しましょう。

■自転車の安全利用の推進

自転車も飲酒運転は禁止です。絶対にやめましょう。全ての座席のシートベルトとチャイルドシートの正し

い着用の徹底

車に乗ったら全席全員シートベルトを着用しましょう。

子どもには、体格にあったチャイルドシートをきちんと着けてあげましょう。

■スピードダウンの推進

車を運転するときは、心に余裕を持ち、スピードダウンに努めましょう。

■運動期間中の行事

12月12日(月)17時20分から18時10分まで「飲酒運転根絶&くつきりアップ作戦inツリーまつり」を行います。

反射材やチャリンなどを配布して、飲酒運転の根絶と交通安全を呼び掛けます。

**場所** 市役所前交差点付近 JR徳山駅前

**問合せ** 生活安全課生活安全担当 ☎0834-228385

自転車の安全利用の推進

夜間はライトを点灯し、反射材の着用を努めましょう。

自転車の二人乗りや片手

運転(傘差し、携帯電話の使

用)およびヘッドホンステレ

オなどを聞きながらの運転

はやめましょう。

信号の遵守、一時停止、

左右の安全確認を徹底しま

しょう。

～2月10日(金)9時～16時30分  
(土・日曜日・祝日は除く)必着  
で、申請書を、持参・郵送(80円  
切手を貼った返信用封筒同封)  
で、〒744-0061下松市大  
字河内340周南地区衛生施  
設組合総務課 ☎0833-432  
636

### 県民手帳を販売中

事前に、県民手帳を申し込ん  
だ人は、代金500円を持参し  
て、広報情報課や各総合支所、  
各支所で受け取ってください。  
なお、余分がありますので、  
希望する人に、代金引き換えで  
販売します。

**問合せ** 広報情報課統計担当  
☎0834-228263

### 都市計画変更案の縦覧

**対象** ▼周南都市計画区域、熊  
毛都市計画区域の都市計画区  
域マスタープランの変更▼周南  
都市計画市街化区域および市  
街化調整区域の変更▼周南都  
市計画臨港地区の変更

**期間** 12月2日(金)～16日(金)  
8時30分～17時15分(土、日曜  
日を除く)

**縦覧場所** 都市政策課都市政  
策係、県都市計画課(山口市)

※市内に在住する人、利害関係  
者は、12月16日(金)必着で、  
県知事あてに意見書の提出が  
できます。

**問合せ** 都市政策課都市政策  
係 ☎0834-228477 県都市  
計画課 ☎0833-9333733

### ワンワン銀行

生後3週間から3か月まで  
の、子犬の譲渡会です。

**日時** 12月18日(日)9時～10時  
※雨天の場合は、中止します。  
犬の譲渡が終わらない場合  
は、12時まで延長します。

**場所** 大迫田墓地前徳

**問合せ** 環境政策課生活衛生・  
簡易水道担当 ☎0834-228  
322



### がん検診の受診

対象者には、がん検診等受診  
券、子宮頸がん・乳がん検診無  
料クーポン券を届けています。  
**利用期限** 平成24年2月29日  
(水)まで

※利用期限が近づくと医療機  
関が混み合うことが予想され  
ますので、早目に受診してく

ださい。

※受診券・無料クーポン券を紛  
失した場合は、再発行します。

**問合せ** 健康増進課地域保健  
担当 ☎0834-228553

### 献血の日程

**日時と場所** ▼12月1日(木)▽9

時30分～12時30分、立正佼成会  
徳山教会▽14時30分～16時30  
分、県周南総合庁舎徳▼11日(日)  
9時30分～12時13時15分～15  
時30分、イズミゆめタウン新南陽  
▼15日(木)▽10時～11時30分、熊  
毛総合支所▽13時30分～16時、  
ミコー熊毛店▼19日(月)9時30分  
～11時、やまなみ荘徳▼20日(火)  
▽9時～10時、徳山海上保安部▽  
11時～12時、周南港湾管理事務  
所徳▼30日(金)10時～12時13時  
15分～16時、イオンタウン周南新

**問合せ** 福祉政策課福祉政策  
担当 ☎0834-228465

### 歯周疾患検診

**対象** 平成23年度中に、40・50・  
60・70歳になる人  
**実施期間** 平成24年2月29日  
(水)まで

**場所** 市内の全歯科医院  
**費用** ▼40・50・60歳…100  
0円(非課税世帯は手続き後5

## お知らせ

### 交通遺児激励金などを支給

**対象** 交通遺児の保護者  
で、本市の住民基本台帳に  
記載がある人、または外国  
人登録をしている人

※保護者が再婚(婚姻と同  
様の状態にある場合)を含  
むした場合は、対象にな  
りません。

**支給額** ▼激励金…小・中  
学校および高校などに就学  
している交通遺児1人につ  
き3万円、義務教育就学前  
の交通遺児1人につき2万  
円▼入学祝い金…小・中学  
校などに来春入学する交通  
遺児1人につき3万円▼卒  
業祝い金…中学校などを来  
春卒業する交通遺児1人に  
つき5万円

**申請に必要な書類** ①所定  
の申請書②死亡した交通遺  
児の保護者の交通事故証明  
書(写し)③死亡した交通遺  
児の保護者の死亡診断書  
(写し)④交通遺児と支給を  
受ける保護者との関係を証  
明する戸籍(除籍)全部事項  
証明

※昨年度、  
激励金な  
どの支給  
を受けた人は、②③を省  
略できます。

**申請期限** 平成24年1月31  
日(火)

※平成24年1～3月に交通  
遺児の保護者になった人  
は、その事実の発生した  
日から1か月以内に申請  
してください。

### 交通遺児すこやか基金

交通事故によって、保護  
者を失った児童などが心身  
ともに健やかに成長するこ  
とを願い、交通遺児を激励  
するために、交通遺児すこ  
やか基金を設けています。

趣旨に賛同する皆さんか  
らの寄付をお願いします。

### いづれも

**申請場所** 交通教育センタ  
ー内交通安全対策推進協議  
会 ☎0834-283313

**問合せ** 生活安全課生活安  
全担当 ☎0834-2283  
85



募集

全国植樹祭式典参加者



**対象** 6歳以上の人  
**日時** 平成24年5月27日(日)9時30分～15時  
**場所** きらら浜(山口市)  
**内容** ▼式典行事(お手植え、お手播きなどの記念式典、アトラクション)▼植樹行事▼関連イベント(展示、物販、飲食など)の参加  
**定員** 約6,500人(申し込み多数の場合は、抽選)  
**参加料** 無料  
**申込み** 平成24年1月13日(金)までに、農林課・各総合支所・各支所、全国植樹祭ホームページ <http://63syokuju.pref.yamaguchi.lg.jp/syokuju/index.html> で配布する申込書を、全国植樹祭山口県実行委員会事務局 ☎083-933-4990  
**問合せ** 農林課林政係 ☎0834-22-8360

00円)▼70歳：500円  
 ※生活保護世帯は、無料です。  
**持参物** 受診券  
**問合せ** 健康増進課地域保健担当 ☎0834-22-8553  
**心の健康講演会**  
**日時** 平成24年1月13日(金)13時30分～15時  
**場所** 徳山保健センター  
**演題** 笑いとストレス～顔が笑う・心が笑う・脳が笑う～  
**講師** 中井宏次さん(NPO法人)  
**参加料** 無料  
**申込み** 健康増進課地域保健担当 ☎0834-22-8553

募

募集

**人権教育推進協議会の委員**  
 人権教育推進協議会に出席し、本市の人権教育の推進に関して意見を聞くために、委員を募集します。(第1回は平成24年5月を予定)  
**対象** 平成24年4月1日現在20歳以上で、市内に在住する人  
**任期** 平成24年4月1日～平成26年3月31日  
**定員** 4人  
**選考** 書類・面接  
**申込み** 平成24年1月5日(木)

福祉

障害者総合相談窓口

生活する上で、困っていることとを相談してください。  
**日時** 12月20日(火)9時30分～11時30分  
**場所** 熊毛総合支所  
**申込み** 12月19日(月)までに、熊毛総合支所健康福祉課 ☎0833-92-0012・☎0833-92-0189

家族介護慰労金の交付申請

次の全ての要件に当てはまる重度の高齢者(65歳以上)で要介護4か5、またはこれに相当を介護する家族に、家族介護慰労金を交付します。

要件 ▼過去1年間に、介護保険サービス(7日以内の短期入所サービスを除く)を利用せず、在宅介護をしている▼重度の高齢者の世帯(介護をしている市内に在住する家族が別世帯の場合は、その家族も含む)が住民税非課税▼重度の高齢者が独居ではない▼重度の高齢者と介護する家族が、介護保険料を滞納していない

**交付額** 高齢者1人につき年額10万円  
**受付期間** 随時  
**申込み** 福祉政策課介護給付・保険料担当 ☎0834-22-8467、各総合支所福祉担当▼新南陽 ☎0834-61-4110▼熊毛 ☎0833-92-0035▼鹿野 ☎0834-68-2332

講座・講演

普通救命講習会

**対象** 市内に在住・通勤している人  
**日時** 12月17日(土)9時～12時  
**場所** 消防本部  
**内容** 心肺蘇生法・AED取り扱い方法・止血・気道異物の除去方法

催し

中央図書館の催し

**アニメーション映画会**  
**日時** 12月17日(土)10時～11時30分  
**内容** DVDアニメの上映「小公女セーラ」  
**対象** 3歳までの乳幼児とその保護者  
**日時** 12月21日(水)10時～11時  
**内容** 子ども連れの人にもゆっくりと本が選べるように、広い部屋で子どもを遊ばせながら、育児書や料理本、絵本などを選んで、その場で貸し出し  
 ※子ども向けの動く絵本(DVD)の上映もあります。  
**いずれも**  
**場所** 中央図書館  
**参加料** 無料  
**問合せ** 中央図書館 ☎0834-22-8680

**ふるさと山口企業合同就職フェア**

県内企業の採用担当者が、企業の概要などを説明する就職フェアを開催します。

**対象** ▼平成24年3月に、高校卒業予定の人(高校生は、学校を通じて、事前に申し込みが必要)▼平成24年3月に、大学・短大などを卒業予定の人▼求職中の人の人

**日時** 12月16日(金)▼高校の部  
 ……10時～12時▼学生・一般の部  
 ……10時～12時30分、13時30分～16時

**場所** 山口グランドホテル(山口市)

**参加料** 無料

**問合せ** 商工政策課企業立地・労働担当 ☎0834-228371  
 県若者就職支援センター ☎083-976-1145 <http://www.joby.jp/>

**キャンドルガーデン in PH通り2011**

約4000個のキャンドルを

東北支援の気持ちも込めて、ぴーえつちどおりに灯し、温かな空間を作ります。ライブやキャンドル製作教室、手づくり雑貨のギャラリーも開催します。

**日時** 12月17日(土)17時30分～

20時30分(雨天の場合は、中止)  
**問合せ** 中心市街地整備課活性化担当 ☎0834-270070

**正月を迎える家族のつどい**

**対象** 中学生までの子どもとその家族

**日時** 12月18日(日)9時30分～16時

**場所** 大田原自然の家

**内容** しめ飾り、三門松、コマ、羽子板作り

**定員** 20家族60人(申し込み多数の場合は、抽選)

**参加料** 一人700円(昼食代・材料費など)

**持参物** 野外活動のできる服装、防寒着、軍手

**申込み** 12月12日(月)までに、大田原自然の家 ☎0834-890461

**しゅつなん元気もの交流フェスタ**

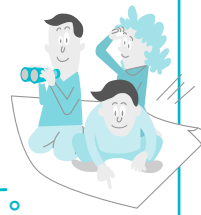
**日時** 12月4日(日)10時～15時

**場所** 県周南総合庁舎  
**内容** ▼周南地域(周南・下松

光市)で、市民活動をしているグループによる活動内容の展示やバザー▼体験教室▼おもちゃ病院など  
 ※おいでませー山口国体・山口大会メモリアルコーナーも開設しています。

**問合せ** 市民活動支援センター ☎0834-337700

**市民の皆さんの団体などが行う、行事や催しなどのお知らせを募集します。**



所/麒麟ビバレッジ周南総合スポーツセンター 徳 ●試合方法/3混合ダブルスでチーム戦 ●定員/504人(受け付け順) ●参加料/1人1,200円(弁当代含む) ●申込み/12月17日(土)までに、周南ベテラン会橋本さん ☎0834-22-9327



**傾聴ボランティア養成講座**

●日時/平成24年1月12日～2月16日の毎週木曜日9時30分～15時30分 ●場所/新南陽総合福祉センター ●内容/傾聴ボランティアとして活動するための知識の習得と実習 ●参加料/6,000円(テキスト代など) ●申込み/12月20日(火)までに、手島さん ☎090-5371-1244

**社交ダンス会員募集**

●日時/毎週火曜日の19時～21時30分 ●場所/新南陽公民館 ●参加料/月額1,000円 ●問合せ/新南陽社交ダンス同好会 佐伯さん ☎0834-63-3215



**伝言板**

皆さんの活動耳より情報

**周南陶芸連盟展**

●期日/12月17日(土)・18日(日) ●時間/9時30分～17時(18日は16時まで) ●場所/文化会館 徳 ●参加料/無料 ●問合せ/藤本さん ☎0833-71-2092

**手作り作家展・お正月展**

●日時/12月21日(水)・22日(木)10時～15時 ●場所/布工房・アートギャラリー 徳 ●内容/お正月飾り・干支人形・ちりめん細工・和小物・陶芸を展示販売、手作り教室・ちりめん細工教室 ●問合せ/布工房 ☎090-7541-8948

**正月用しめ飾り作り**

●日時/12月23日(祝)9時～15時(雨天決行) ●場所/ゆめプラザ熊毛 ●参加料/大人200円・子ども無料 ※おむすび、豚汁を用意します。(無料) ●定員/30人(受け付け順) ●持参物/はさみ・ハンカチ ●申込み/12月18日(日)までに、白井さん ☎0833-91-0260

**周南ベテラン会卓球大会**

●対象/35歳以上の人 ●日時/平成24年1月9日(祝)8時10分～ ●場

# 掲示板

市以外からのお知らせ

地元からのお便りを紹介します

## おたより

### ■相続・遺言・成年後見無料相談会

相続、遺言、成年後見(財産管理・身体面の管理)などの相談に、行政書士が無料で応じます。●日時/12月11日(日)10時~15時●場所/新南陽ふれあいセンター●問合せ/コスモス成年後見サポートセンター山口県支部山本さん ☎083-922-1118

### ■求職者支援制度がスタートしました

●対象/雇用保険が受給できない求職者●内容/職業訓練(求職者支援訓練・公共職業訓練)の受講、訓練期間中および訓練終了後の就職支援 ※一定の要件を満たす人は、訓練期間中、職業訓練受講給付金(月額10万円)などを支給します。●受講料/無料(テキスト代等は自己負担)●問合せ/ハローワーク徳山 ☎0834-31-1950

### ■林業退職金共済制度からのお知らせ

林業の仕事をし、当時、林退共制度に加入していて、退職金をまだ受け取っていない人を探しています。林業をしていたが、林退共に参加していたか分からない場合も調べますので、申し出てください。●問合せ/勤労者退職金共済機構林業退職金共済事業本部 ☎03-5400-4334

### ■林忠彦賞作品募集

●申込期限/12月31日(土)必着●問合せ/林忠彦賞事務局(市美術博物館) ☎0834-22-8880・🌐 <http://hayashi-award.com/>

### 12月の納付

固定資産税 3期  
介護保険料 7期  
国民健康保険料 7期  
後期高齢者医療制度保険料 6期



20歳になる子どもが、成人式に出席を希望しているのですが、現在住民票が周南市にありません。

周南市に住民票がなくても成人式に出席することができますか。できるとしたら、何か手続きは必要ですか。

.....



就職や進学などで、市外へ転出され、本市に住民票がなくても、平成3年4月2日

から平成4年4月1日生まれの人であれば、

成人式に出席することができます。

平成24年1月8日(日)に、文化会館で開催する成人式に出席を希望される人は、12月22日(木)までに、生涯学習課に連絡してください。

問合せ 生涯学習課青少年教育担当 ☎0834-22-8697

## 123 周南市

### 人のうごき(10月31日現在)

【人口】152,212人(前月比 -45人)

【男】73,456人(前月比 -50人)

【女】78,756人(前月比 +5人)

●出生113人 ●死亡161人

●転入340人 ●転出337人

【世帯】67,925世帯(前月比 +6世帯)



### 火災件数(10月の発生件数)

7件(平成23年の累計 47件)



### 交通事故件数(10月の発生件数)

死者数0人(平成23年の累計3人)

負傷者数86人(平成23年の累計821人)



登録すると、登録された携帯電話やパソコンに、市から災害・緊急時のお知らせや気象情報のEメールが配信されます。shunan@xpressmail.jpに空メールを送信し、返信されたEメールの内容に従って登録してください。



### 市政情報番組 周南市市政だより

### 今年もナベヅルがやって来た(12月放送分)

- シティーケーブル周南(12チャンネル) 毎日6時・15時・22時
- Kビジョン(アナログ11チャンネル・デジタル12チャンネル) 毎日8時30分・18時30分・24時30分
- メディアリンク(アナログ5チャンネル) 毎日7時・14時・21時
- 市政だよりバックナンバー  
🌐 <http://www.city.shunan.lg.jp/section/kohojoho/info/catv/>

### 市ホームページ 広報しゅうなん

- 広報しゅうなん(pdfファイルで配信)  
🌐 <http://www.city.shunan.lg.jp/section/kohojoho/info/>
- 音訳広報(mp3ファイルで配信)  
🌐 <http://www.city.shunan.lg.jp/section/kohojoho/info/voice/>

### 正解者の中から抽選で5人に図書カードをプレゼント

(応募総数62通)  
ツ子さん  
昭さん、三輪力  
敏子さん、世良  
憲一さん、後藤

前回の答え ①2220・5点  
当選者 石光澄子さん、國居

担当 岐山通1-1広報情報課広報  
はがきで、〒745-8655  
住所・氏名・年齢・電話番号を、  
報の記事に対する意見や感想・  
応募方法 12月9日(金)必着  
③7052人  
②7051人  
①7050人  
4月1日現在で、障害者手帳の  
交付を受けている人数は?

### プレゼントクイズ



日比谷練兵場観兵式之図

# 児玉源太郎と 近代国家への歩み展

## 日本の進路を託された男

幕末、1853年(嘉永6)のペリー来航の前年に徳山藩士の家に生まれ、陸軍軍人、政治家として活躍し、1905年(明治38)の日露戦争終結の翌年に亡くなった児玉源太郎。彼の55年の生涯を日本の近代国家への歩みとともに紹介します。

2011年12月2日(金)～2012年1月15日(日)

午前9時30分～午後5時(入館は午後4時30分まで)

休館日:月曜日、年末年始(12月29日～1月3日)

※ただし1月9日(月・祝)開館 翌10日(火)休館

観覧料:一般700円(600円)、大学生500円(400円)

( )内は前売および20名以上の団体

※18歳以下および70歳以上、身障者の方は無料です。受付で証明できるものをご提示ください。

※本展をご鑑賞の際は、常設展も無料でご覧いただけます。

### 関連行事

学芸員によるギャラリートーク

日 時:12月17日(土)、1月7日(土)いずれも午後2時～  
※観覧券をお求めの上、展示室にお集まりください。

クリスマスサロンコンサート

日 時:12月17日(土)、12月18日(日)いずれも午後6時30分～  
会 場:周南市美術博物館ロビー ●入場無料

### 関連展示

林忠彦記念室 林忠彦オリジナルプリント「西郷隆盛」



問い合わせ●周南市美術博物館 ☎0834-22-8880 <http://s-bunka.jp/bihaku/>

広告の内容については、直接広告主に問い合わせてください。

広告掲載の申し込みは、株式会社ふじたプリント社 ☎0834-25-1600に問い合わせてください。

広報しゅつなん 編集/周南市広報情報課 〒745-8655周南市岐山通1-1 ☎0834-22-8232 FAX0834-22-8224 <http://www.city.shunan.lg.jp/> [info@city.shunan.lg.jp](mailto:info@city.shunan.lg.jp) (その他の課はツブペーの各課のページから)