

周南市の 財政状況

周南こどもゆめまつり in くまげ
10月は男女共同参画推進月間です

◆今回の折り込み(はずしてお読みください)
社協だより
周南市誕生10周年記念事業募集のお知らせ
庁舎のあり方についてご意見をお寄せください!

周南市の 財政状況

本市では「周南市まちづくり総合計画後期基本計画」の着実な進捗を図るため、平成22年に「周南市健全財政推進計画」(計画期間平成22～26年度)を策定し、財源確保と事業の見直しを推進してきました。

計画推進の結果に加え、国の経済危機対策や合併特別債の活用、普通

交付税の合併支援措置などの影響もあり、一般会計で、この数年実質収支は15億円から20億円前後の黒字になっています。

また「周南市健全財政推進計画」の数値目標に対する進捗状況を見ても、本市の財政状況は、比較的良好と言えます。

今後、人口減少や近年の経済情勢から市税収入の伸びは見込めず、平成26年度からの普通交付税の合併支援措置が、段階的に削減される一方で、支出では、公債費や扶助費などが着実に増えることが見込まれます。

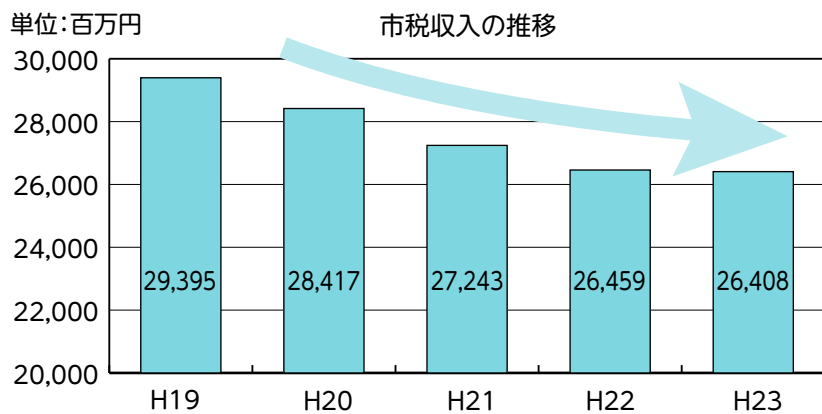
健全財政推進計画の数値目標

- 実質公債費比率(3カ年平均)
 - ▼ 目標値 12.9パーセント以下
 - ▼ 平成23年度 10.0パーセント
- ▼ 将来負担比率
 - ▼ 目標値 120.0パーセント以下
 - ▼ 平成23年度 94.8パーセント
- ▼ 年度末基金残高(財政調整基金など)
 - ▼ 目標値 25億円以上
 - ▼ 平成23年度 43.6億円
- ▼ 年度末市債残高
 - ▼ 目標値 850億円以下
 - ▼ 平成23年度 745.4億円
- ▼ 年度末市債残高(合併特別債および臨時財政対策債を除く)
 - ▼ 目標値 250億円以下
 - ▼ 平成23年度 276.9億円

収入の動向

市税収入

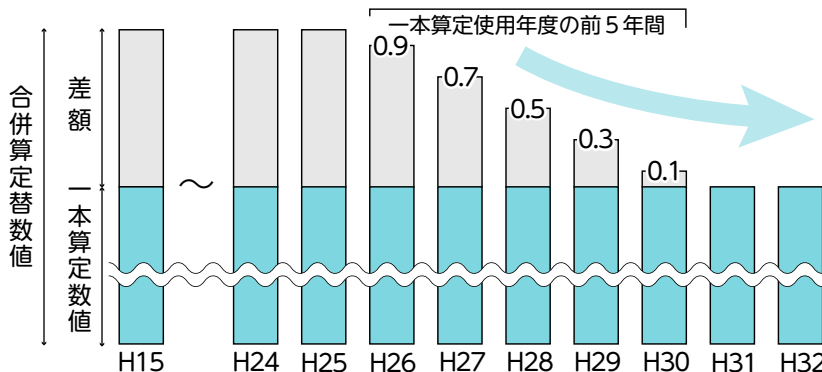
本市の収入の根幹をなす市税収入の特徴として、コンビニートを形成する大手企業の業績により、法人市民税と固定資産税(償却資産)が大きく変動し、予測が難しいことがあげられます。また、今後は、生産年齢人口の減少による個人市民税の減や地価の下落による固定資産税の減などが、予測されます。



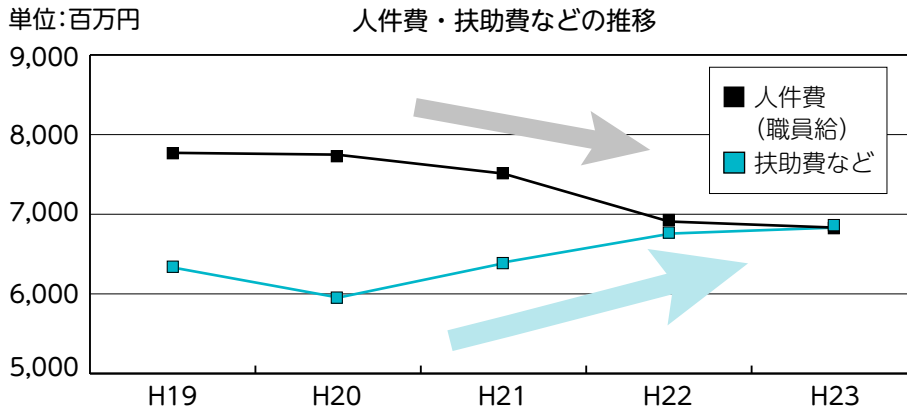
普通交付税の減少

旧合併特例法により、合併支援措置として、合併年度と、これに続く10年間については周南市としての算定(二本算定)ではなく、合併がなかったと仮定して算定した普通交付税(合併算定替)が全額補償されています。しかし、平成26年度から30年度の5年間で、その差額が段階的に縮減され、平成31年度から支援措置がなくなります。

《イメージ図》普通交付税の算定の特例



本市は、健全財政を推進します。



●支出の動向

●人件費

定員適正化計画の着実な推進の結果、減少しています。

●扶助費など

高齢化のスピードは落ちることなく、扶助費や介護保険特別会計・後期高齢者医療特別会計への繰出金、後期高齢者療養給付費負担金などの増加傾向は続きます。

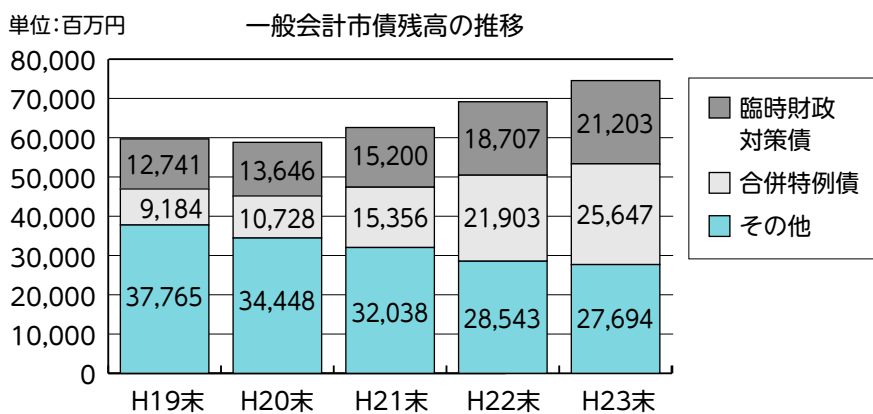


●公債費

合併特例債の発行や、普通交付税の臨時財政対策債への振替額が増えることに伴い、しばらくの間増加の傾向です。ただし、交付税措置のあるものが多く、実質的な負担は減少します。

●市債残高の推移

市債の残高は、平成23年度末で約745億円となっていますが、国の政策によるもの(臨時財政対策債・減税補てん債など)を除くと、通常債は年々減少しています。今後は、合併特例債を活用した大型事業が増えていくことから、しばらくの間、市債残高は増加する見込みです。



●基金残高の推移

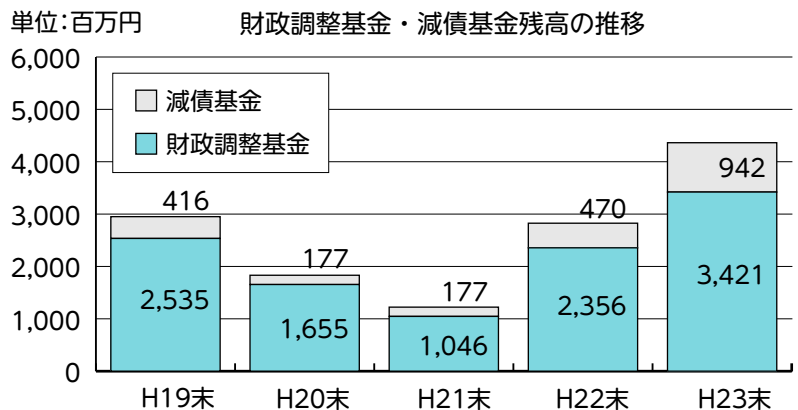
基金のうち、一般財源の調整のために取崩しができる基金は、財政調整基金と減債基金があります。

平成22年度末の市民一人当たりの財政調整基金などの基金残高を見ると、本市は県内13市中の第12位と下位にあります。災害への対応や平成26年度からの普通交付税の段階的縮減を考慮すると、さらに基金の充実を図る必要があります。

●今後の財政運営

このように、本市の財政状況は、収入は減少し、支出は増加する動向であり、今後厳しい状況が見込まれます。

将来にわたって、持続可能な財政運営を行っていくために、今、事業の「選択」を行い、安心安全に係る事業などの、真に必要な事業に「集中」することが重要です。



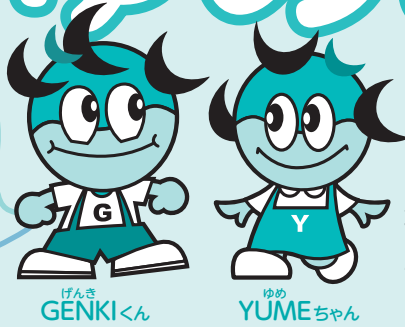
問合せ 財務課財政担当
0834-22-8237

10月28日
日曜日
10時～15時

みんなおいでよ!
あそびの広場!!

周南こども ゆめまつり inくまげ

いろんなイベントに参加して
周南こども通貨「GENKI」を
たくさん集めよう!



場 所 / ゆめプラザ熊毛周辺
駐 車 場 / 熊毛中学校グラウンド
熊毛中央公園グラウンド ほか



◀放水体験



▲幼稚園児による演技

周南こどもゆめまつりは、子どもを主役にして、多くの市民の皆さんに参加や交流、体験してもらう参加型イベントです。
この祭りの準備や運営は、地域の子どもと大人のボランティアの皆さんが協力して行っています。
当日は、多くの来場者が予想されますので、自家用車で来場の際には、熊毛中央公園グラウンドを利用してください。

空き缶の 巨大モニュメント



周南こどもゆめまつりの会場で、食べ物の購入や体験コーナーに使える、周南こども通貨「GENKI」を発行します。

空き缶10個と通貨1枚を交換しますので、つぶさずに、よく洗って持参してください。(交換できる通貨の上限は5枚です)

皆さんが持ってきた空き缶を使って、今年も巨大モニュメント作りに挑戦します。

皆さんも、いろいろな色の空き缶を集めて、参加しませんか。

※上限(50個)を超える空き缶も回収します。

イベント・出店の部



- キッズフリーマーケット(雨天中止)
- エコ風船に夢を描こう
- 空き缶の巨大モニュメント
- パトカー、白バイ、路線バスの展示
- 放水、防火衣着装体験
- 各種バザーや食べ物コーナー
- だいごら(足踏み式もちつき機)を使ったもちつきなど

遊び・体験の部



- 民族衣装体験
- スポーツレクリエーション遊び
- 災害伝言ダイヤル
- エコ遊び
- ふあふあバルーン
- ミニ動物園 10時30分～14時30分
- 芋掘り体験
- ヨーヨーつり

ステージの部



- スーパーボールすくい
 - 作って遊ぶコーナーなど
 - 各種パフォーマンスショー
 - 幼稚園児の太鼓演奏
 - ファッションショー
 - 大声大会
 - 各種表彰式
 - エコ風船を飛ばそう
 - ぞうさんプロジェクト
 - もちまきなど
- ※天候により、内容が変更や中止になる場合があります。

問合せ 熊毛総合支所地域政策課
内周南こどもゆめまつり実行委員会
0833-92-0006



10月は男女共同参画 推進月間です

災害時の男女共同参画
もしもあなたが、災害で
避難生活をするようになったら

東日本大震災では、たくさんの方が避難所生活を余儀なくされ、さまざまな反省点が挙げられています。中でも大切なことは、避難所でみんなが安全・安心・快適な生活を送るための、女性や乳幼児のいる家族などに配慮した環境づくりです。

どんな問題があったの？

- 避難所での具体的な問題点として、次のようなことがあります。
- 生理用品やおむつ、粉ミルク・哺乳びん、離乳食がない。
- 女性用下着や生理用品が届いて、男性が配布している、もらいにいきづかい。
- 女性が授乳や着替えをする場所がない。
- 女性用の物干し場がなく、下着などが干せない。
- 女性が起きたら、知らない男性が隣で寝ていた。

- がれき処理を行う男性には、日当が出るが、女性は当然のように、何十人分も炊き出しを割り振られ、日当は出ない。一日中、食事の用意や片づけに追われて育児や介護が十分にできない。

問題から学び

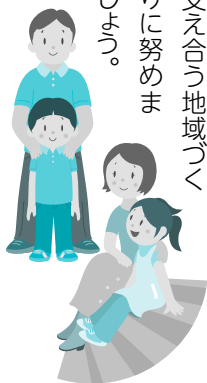
- 避難所運営には、男性と女性の責任者を配置し、生活者の視点に立ったニーズを把握しやすくすることが大切です。
- 男女別の更衣スペースを用意する、女性用の物干し場を確保する、乳幼児のいる家庭に配慮した

- 授乳・育児スペースを確保する、などの被災者同士のプライバシーに配慮した空間の確保が必要です。
- 生活者の状況に応じ、間仕切りをするなどの配慮をし、快適な居住スペースの確保が必要です。
- 仮設トイレの設置に当たり、特に女性や子どもへの安全・安心に配慮した場所や、通路を確保することが大切です。

避難所内外での作業は、公平に行えるようローテーションを組む、いろいろな時間帯に対応できるようにするなどの工夫をし、みんなで協力することが重要です。

突然襲ってくる災害。そういう時こそ、男女が共に力を合わせましょう。本市では、災害対策に従事する職員体制に、男性だけでなく、女性職員も登用し、きめ細やかな対応で当たれるようにしています。

平日頃から、家庭や地域、職場などでの男女共同参画を実践し、共に支え合う地域づくりを努めましょう。

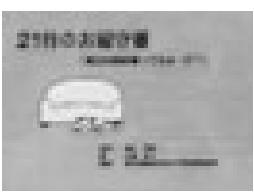


問合せ 人権推進課男女共同参画室 ☎0834-22-8205

紙芝居上演出張サービス

男女共同参画推進員が作成した紙芝居「2ヶ月のお留守番」の上演を出張サービスします。

気軽に、申し込んでください。
※10月28日(日)の周南こどもゆめまつりinくまげの会場でも上演します。



申込み 人権推進課男女共同参画室 ☎0834-22-8205

周南市 男女共同参画フォーラム

日時 11月4日(日)10時～12時
場所 徳山大学

内容 男女共同参画について、経験豊富な今村孝子さん(医師)による基調講演

※当日は、徳山大学ポプラ祭も開催しています。

参加料 無料

市役所本庁舎 絵画等展示スペース作品募集



本市では、温かく親しみのある庁舎づくりを推進するため、本庁舎本館に絵画等展示スペースを設置し、市民の皆さんなどから、出展していただいた作品を、展示しています。

市民の皆さんからの、展示作品の募集を行いますので、ぜひ応募してください。

等展示スペース全15か所

規格 絵画、写真、または書などで、額装したもの(大きさは自由)
※展示場所を確認するなどして決めてください。

定員 受付期間終了後、各展示期間の申請者が1人、または1団体の場合には、原則として、その人を展示予定者とします。また、複数の申請がある場合は、抽選を行います。

作品数 個人、または1団体の作品数：10～15点

参加料 無料

抽選 日時 10月26日(金)10時～

日時 10月26日(金)10時～

場所 総務課内会議室

※抽選日に都合の悪い場合は、職員が代わってくじを引きます。

作品搬入

期日 各展示期間開始日の1週間前から前日まで

時間 8時30分～17時

場所 市役所本庁舎市民ひろ

※出展に当たっては、このほかにも留意事項があります。

申込み 10月22日(月)までに、申込書を、持参で、総務課管理担当

☎0834-228261

展示場所 市役所本館1階絵画

18日(金)

▼9期：3月17日(月)～5月16日(金)

▼10期：5月19日(月)～7月18日(金)

▼11期：7月22日(月)～9月19日(金)

▼12期：9月24日(火)～11月18日(金)

▼13期：11月21日(月)～1月15日(金)

▼14期：3月18日(月)～5月17日(金)

▼15期：5月20日(月)～7月19日(金)

▼16期：7月22日(月)～9月19日(金)

▼17期：9月24日(火)～11月18日(金)

▼18期：11月21日(月)～1月15日(金)

▼19期：3月18日(月)～5月17日(金)

▼20期：5月20日(月)～7月19日(金)

▼21期：7月22日(月)～9月19日(金)

▼22期：9月24日(火)～11月18日(金)

▼23期：11月21日(月)～1月15日(金)

▼24期：3月18日(月)～5月17日(金)

▼25期：5月20日(月)～7月19日(金)

▼26期：7月22日(月)～9月19日(金)

▼27期：9月24日(火)～11月18日(金)

▼28期：11月21日(月)～1月15日(金)

▼29期：3月18日(月)～5月17日(金)

▼30期：5月20日(月)～7月19日(金)

▼31期：7月22日(月)～9月19日(金)

▼32期：9月24日(火)～11月18日(金)

▼33期：11月21日(月)～1月15日(金)

▼34期：3月18日(月)～5月17日(金)

▼35期：5月20日(月)～7月19日(金)

▼36期：7月22日(月)～9月19日(金)

▼37期：9月24日(火)～11月18日(金)

▼38期：11月21日(月)～1月15日(金)

▼39期：3月18日(月)～5月17日(金)

▼40期：5月20日(月)～7月19日(金)

▼41期：7月22日(月)～9月19日(金)

▼42期：9月24日(火)～11月18日(金)

▼43期：11月21日(月)～1月15日(金)

▼44期：3月18日(月)～5月17日(金)

▼45期：5月20日(月)～7月19日(金)

▼46期：7月22日(月)～9月19日(金)

▼47期：9月24日(火)～11月18日(金)

▼48期：11月21日(月)～1月15日(金)

▼49期：3月18日(月)～5月17日(金)

▼50期：5月20日(月)～7月19日(金)

▼51期：7月22日(月)～9月19日(金)

▼52期：9月24日(火)～11月18日(金)

▼53期：11月21日(月)～1月15日(金)

▼54期：3月18日(月)～5月17日(金)

▼55期：5月20日(月)～7月19日(金)

▼56期：7月22日(月)～9月19日(金)

▼57期：9月24日(火)～11月18日(金)

▼58期：11月21日(月)～1月15日(金)

▼59期：3月18日(月)～5月17日(金)

▼60期：5月20日(月)～7月19日(金)

▼61期：7月22日(月)～9月19日(金)

▼62期：9月24日(火)～11月18日(金)

▼63期：11月21日(月)～1月15日(金)

▼64期：3月18日(月)～5月17日(金)

▼65期：5月20日(月)～7月19日(金)

▼66期：7月22日(月)～9月19日(金)

▼67期：9月24日(火)～11月18日(金)

▼68期：11月21日(月)～1月15日(金)

▼69期：3月18日(月)～5月17日(金)

▼70期：5月20日(月)～7月19日(金)

▼71期：7月22日(月)～9月19日(金)

▼72期：9月24日(火)～11月18日(金)

▼73期：11月21日(月)～1月15日(金)

▼74期：3月18日(月)～5月17日(金)

▼75期：5月20日(月)～7月19日(金)

▼76期：7月22日(月)～9月19日(金)

▼77期：9月24日(火)～11月18日(金)

▼78期：11月21日(月)～1月15日(金)

▼79期：3月18日(月)～5月17日(金)

▼80期：5月20日(月)～7月19日(金)

▼81期：7月22日(月)～9月19日(金)

▼82期：9月24日(火)～11月18日(金)

▼83期：11月21日(月)～1月15日(金)

▼84期：3月18日(月)～5月17日(金)

▼85期：5月20日(月)～7月19日(金)

▼86期：7月22日(月)～9月19日(金)

▼87期：9月24日(火)～11月18日(金)

▼88期：11月21日(月)～1月15日(金)

▼89期：3月18日(月)～5月17日(金)

▼90期：5月20日(月)～7月19日(金)

▼91期：7月22日(月)～9月19日(金)

▼92期：9月24日(火)～11月18日(金)

▼93期：11月21日(月)～1月15日(金)

▼94期：3月18日(月)～5月17日(金)

▼95期：5月20日(月)～7月19日(金)

▼96期：7月22日(月)～9月19日(金)

▼97期：9月24日(火)～11月18日(金)

▼98期：11月21日(月)～1月15日(金)

▼99期：3月18日(月)～5月17日(金)

▼100期：5月20日(月)～7月19日(金)

▼101期：7月22日(月)～9月19日(金)

▼102期：9月24日(火)～11月18日(金)

▼103期：11月21日(月)～1月15日(金)

▼104期：3月18日(月)～5月17日(金)

▼105期：5月20日(月)～7月19日(金)

▼106期：7月22日(月)～9月19日(金)

▼107期：9月24日(火)～11月18日(金)

▼108期：11月21日(月)～1月15日(金)

▼109期：3月18日(月)～5月17日(金)

▼110期：5月20日(月)～7月19日(金)

▼111期：7月22日(月)～9月19日(金)

▼112期：9月24日(火)～11月18日(金)

▼113期：11月21日(月)～1月15日(金)

▼114期：3月18日(月)～5月17日(金)

▼115期：5月20日(月)～7月19日(金)

▼116期：7月22日(月)～9月19日(金)

▼117期：9月24日(火)～11月18日(金)

▼118期：11月21日(月)～1月15日(金)

▼119期：3月18日(月)～5月17日(金)

▼120期：5月20日(月)～7月19日(金)

▼121期：7月22日(月)～9月19日(金)

▼122期：9月24日(火)～11月18日(金)

▼123期：11月21日(月)～1月15日(金)

▼124期：3月18日(月)～5月17日(金)

▼125期：5月20日(月)～7月19日(金)

▼126期：7月22日(月)～9月19日(金)

▼127期：9月24日(火)～11月18日(金)

▼128期：11月21日(月)～1月15日(金)

▼129期：3月18日(月)～5月17日(金)

▼130期：5月20日(月)～7月19日(金)

▼131期：7月22日(月)～9月19日(金)

▼132期：9月24日(火)～11月18日(金)

▼133期：11月21日(月)～1月15日(金)

▼134期：3月18日(月)～5月17日(金)

▼135期：5月20日(月)～7月19日(金)

▼136期：7月22日(月)～9月19日(金)

▼137期：9月24日(火)～11月18日(金)

▼138期：11月21日(月)～1月15日(金)

▼139期：3月18日(月)～5月17日(金)

▼140期：5月20日(月)～7月19日(金)

▼141期：7月22日(月)～9月19日(金)

▼142期：9月24日(火)～11月18日(金)

▼143期：11月21日(月)～1月15日(金)

▼144期：3月18日(月)～5月17日(金)

▼145期：5月20日(月)～7月19日(金)

▼146期：7月22日(月)～9月19日(金)

▼147期：9月24日(火)～11月18日(金)

▼148期：11月21日(月)～1月15日(金)

▼149期：3月18日(月)～5月17日(金)

▼150期：5月20日(月)～7月19日(金)

▼151期：7月22日(月)～9月19日(金)

▼152期：9月24日(火)～11月18日(金)

▼153期：11月21日(月)～1月15日(金)

▼154期：3月18日(月)～5月17日(金)

▼155期：5月20日(月)～7月19日(金)

▼156期：7月22日(月)～9月19日(金)

▼157期：9月24日(火)～11月18日(金)

▼158期：11月21日(月)～1月15日(金)

▼159期：3月18日(月)～5月17日(金)

▼160期：5月20日(月)～7月19日(金)

▼161期：7月22日(月)～9月19日(金)

▼162期：9月24日(火)～11月18日(金)

▼163期：11月21日(月)～1月15日(金)

▼164期：3月18日(月)～5月17日(金)

▼165期：5月20日(月)～7月19日(金)

▼166期：7月22日(月)～9月19日(金)

▼167期：9月24日(火)～11月18日(金)

▼168期：11月21日(月)～1月15日(金)

▼169期：3月18日(月)～5月17日(金)

▼170期：5月20日(月)～7月19日(金)

▼171期：7月22日(月)～9月19日(金)

▼172期：9月24日(火)～11月18日(金)

▼173期：11月21日(月)～1月15日(金)

▼174期：3月18日(月)～5月17日(金)

▼175期：5月20日(月)～7月19日(金)

▼176期：7月22日(月)～9月19日(金)

▼177期：9月24日(火)～11月18日(金)

▼178期：11月21日(月)～1月15日(金)

▼179期：3月18日(月)～5月17日(金)

▼180期：5月20日(月)～7月19日(金)

▼181期：7月22日(月)～9月19日(金)

▼182期：9月24日(火)～11月18日(金)

▼183期：11月21日(月)～1月15日(金)

▼184期：3月18日(月)～5月17日(金)

▼185期：5月20日(月)～7月19日(金)

▼186期：7月22日(月)～9月19日(金)

▼187期：9月24日(火)～11月18日(金)

▼188期：11月21日(月)～1月15日(金)

▼189期：3月18日(月)～5月17日(金)

▼190期：5月20日(月)～7月19日(金)

▼191期：7月22日(月)～9月19日(金)

▼192期：9月24日(火)～11月18日(金)

▼193期：11月21日(月)～1月15日(金)

▼194期：3月18日(月)～5月17日(金)

▼195期：5月20日(月)～7月19日(金)

▼196期：7月22日(月)～9月19日(金)

▼197期：9月24日(火)～11月18日(金)

▼198期：11月21日(月)～1月15日(金)

▼199期：3月18日(月)～5月17日(金)

▼200期：5月20日(月)～7月19日(金)

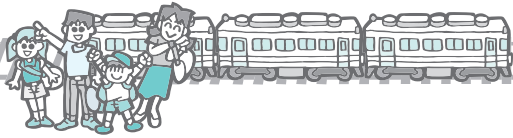
▼201期：7月22日(月)～9月19日(金)

▼202期：9月24日(火)～11月18日(金)

▼203期：11月21日(月)～1月15日(金)



JRふれあいウォーク



①戦艦大和最後の停泊地と人間魚雷「回天」の基地を訪ねて

②大津島縦断ウォークと

人間魚雷「回天」の基地を訪ねて

日時と内容 ①10月13日(土) 9時30分～16時：馬島一周コースをハイキング(約5キロメートル)②20日(土) 8時30分～16時：大津島を縦断するコースをハイキング(約8キロメートル)

集合場所 JR徳山駅(新幹線口1階)

参加料 3000円(昼食代・フリー代・入館料)

申込期間 ①10月9日(火)まで②10月12日(金)まで

児玉源太郎と徳山毛利藩のゆかりの地を訪ねて

日時 11月10日(土) 9時20分～12時

集合場所 JR徳山駅(在来線口)

内容 昨年話題の「坂の上の雲」で登場した「児玉源太郎」ゆかりの地や毛利の史跡・まごみちおさんの生家跡などを、観光ボランティアガイドが案内(約7キロメートル)

参加料 1000円(保険代)

申込期間 10月9日(火)～11月7日(水)

安産の観音様「川崎観音」と富田景清伝説とゆめ風車散策ウォーク地区の史跡探訪

日時 11月18日(日) 8時50分～12時

集合場所 JR新南陽駅

内容 おっぱい観音と平景清の目洗いの井戸が有名な川崎観音と富田地区の史跡を観光ボランティアガイドが案内(約8キロメートル)

参加料 2000円(保険代・資料代)

申込期間 10月9日(火)～11月14日(水)

定員 50人(受け付け順)

申込み 住所・氏名・電話番号を、持参・郵送・電話・ファクスで、〒45-0045徳山港町1-1観光交流課内市観光協会 ☎0834-22-8372・FAX0834-22-8375

五万堂赤滝と長野山の紅葉散策

日時 11月4日(日) 8時50分～16時

集合場所 JR徳山駅(在来線口)

内容 標高1015mの長野山の紅葉と、その麓を流れる赤滝を徒歩(約5キロメートル)、バスで移動

定員 50人(受け付け順)

参加料 2500円(昼食代、拝観料、資料代、保険代)

申込み 10月5日(金)から、住所・氏名・電話番号・人数を、電話で、鹿野総合支所産業土木課 ☎0834-68-2222

10月はやまぐち家庭教育支援強化月間 家庭教育は 全ての教育の出発点



いつの時代でも、子どもにとつて、家庭は心安らぐ居場所であり、自立への第一歩を踏み出すための出発点です。親子の信頼関係を築き、安心して過ごせる、安定した家庭をつくるのが大切です。

日頃から、相手の話をじっくり聞く、同じ目の高さで考える、深い関心を払う、といった姿勢を保護者が身に付けることで、子どもは親に愛されていると実感を得ることができます。家庭でのルールや約束を守ったり破ったりしながら、人との関係の在り方や社会のルールの大切さを学んでいきます。

また、地域の温かな一言

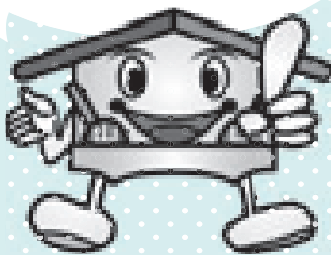
や見守りが、保護者を勇気付け、安心して子育てができる環境につながることから、県や市では、地域や社会全体で支え合う環境づくりも進めています。

家庭が元気になる 5つのポイント

- 基本的な生活習慣を身に付けましょう
- ルールを守りマナーを身に付けましょう
- 家族のふれあいを大切にしましょう
- 家庭での学習習慣を身に付けましょう
- 地域でいろいろな体験活動を楽しみましょう



早寝早起き朝ごはん、
本を読んで外遊び
みんな仲良く今日も元気



問合せ 生涯学習課生涯学習担当 ☎0834-22-8621、県教育庁社会教育・文化財課 ☎083633-4661

物づくりの楽しさを 子どもたちに伝えていきたい

Smile
すまいる
😊



周南ロボコン2012
実行委員会学生代表

はやし だ こう さく
林田 耕作さん

「周 南ロボコンとは、自作のロボットで競技を行う大会です。10月27日(土)の大会を前に、小中学生を対象にした製作教室を行いました。小中学生の多くは、そこで製作したロボットで、競技に参加します」と話すのは、周南ロボコン2012実行委員会学生代表の林田耕作さんです。

周南ロボコンは、小中学生から高専生、社会人までが参加する、人気の企画です。実行委員は、小中学生も大人たちと同じフィールドで互角に戦えるよう、春頃から行う製作教室で、サンプルロボットの研究を重ね



今年の競技用ロボットのテーマは、積みキング。教室は合計7日間開催され、約160組の親子が参加しました

てきました。

昨年より実行委員を務める林田さんは「昨年の大会本番では、教室で製作したロボットに、オリジナルティを加えてくる子どもたちも多く、その出来栄えに感動しました。今年は、製作教室や大会を全体的に見守るリーダーとして、親子で協力し合い、楽しい時間にしてもらうことを大切に運営しています」と話します。

物づくりを通して、社会に貢献できる人をめざす林田さんは「子どもたちには、この機会に物づくりの楽しさを知ってもらいたい。将来の夢にもつながるきっかけになればと思います」と自身の夢と重ねながら話し、大会に向けて準備を進めます。

市長 随想

市民の皆さんの命と
暮らしを守るために

周南市長 木村健一郎



もし今、この瞬間に地震が起これば、まず何をしますか？
家に居た場合は…。学校や職場に居る時は…。車の運転中であれば…。家族との連絡は…。
地震のほか、津波や台風、豪雨、土砂崩れ、さまざまな状況、事態も考えられます。

そして、災害はいつ起こるか分かりません。大切なのは、その被害を最小限にとどめる努力、つまり「減災」です。

市では、8月末に、豪雨災害を想定しての「図上訓練」を初めて実施しました。一刻を争う災害時には、初動の遅れや判断ミスが被害の拡大につながります。今回の訓練では、収集した情報の整理の方法などについて、改善点を見付けることができました。今後定期的な訓練を実施し、万が一に備えることにしています。

また、計画を前倒し、平成27年度までに小中学校の耐震化に取り組みます。かけがえのない子どもたちの命を守るとともに、災害時に避難場所となる小中学校をしっかりとしたものにしたという強い思いからです。一方、先の大震災では、司令塔的役割を果たすべき市庁舎の機能が失われ、被害を拡大させました。これを教訓に、老朽化した市庁舎の建て替えに向けて取り組むことを決断しました。

自ら身を守る「自助」、互いに助け合う「共助」、行政が担う「公助」の3つが結集し、「地域防災力」はその力を発揮します。

日頃から家族や周りの人と避難の方法や経路などについて話し合ってみる。そうした「二つ」の積み重ねが、皆さんの大切な命を災害から守ってくれます。



8/16-23-30 **こども手作り絵本教室**
場所：中央図書館

世界で1冊の絵本を作ろう！

子どもたちが自分で絵と文を書き、1冊の本を作る教室が、中央図書館で行われました。教室は3日間かけて開催され、子どもたちは漫画家に絵の描き方などを教わりながら、物語を作りました。最終日は製作作業が行われ、子どもたちは、次第に形になっていく自分の本に目を輝かせながら、世界に1冊の本を完成させました。



ふあと de 周南
PHOTO de SHUNAN
市民の皆さんの活動に大接近!

調理を通して食への興味を深める

市内に住む親子を対象にした、食育の講座が開かれ、24人が参加しました。食事作法の間違い探しや、箸を使ったミニゲームなどで食事のマナーを学び、その後は班に分かれて調理実習に挑戦。親子や仲間同士とお喋りを楽しみながら、4品の料理を作り、調理の仕方や食材についての知識を深めていました。



8/25 **親子わくわくランチタイム**
場所：徳山保健センター



8/25 **須金なし・ぶどう祭**
場所：須磨小学校

祭りと旬の味覚を満喫した夜

秋の気配が近づく須金地区で、秋の味覚を楽しむ祭りが開催されました。会場では、ダンスコンテストやバンドの演奏など、多くのイベントが行われました。ナシの皮むき選手権も行われ、参加した人は慎重に皮をむいて、皮の長さを競いました。訪れた皆さんは、みずみずしいナシやブドウを味わいながら、祭りの夜を楽しんでいました。

地区をあげて長寿を祝った一日

福川地区に住む、75歳以上の人を対象にした、敬老の日記念行事が行われました。招かれた257人の皆さんは、同地区の10団体による、マーチングバンドや踊りを鑑賞。保育園児や幼稚園児による、かわいい演技が披露されると、皆さんは目を細めていました。行事を手伝う人も多く集まり、会場をにぎやかに盛り上げました。



9/8 **敬老の日記念行事**
場所：新南陽ふれあいセンター

報 情 ひろば



住宅無料相談会

建物の新築や増改築、耐震化などに関する相談に応じます。

日時 10月13日(土)・27日(土) 13時～16時

場所 市民館徳

問合せ 住宅課住宅企画担当☎

0834-228334、県建築士会

徳山支部☎0834-285226

人権擁護相談・心配ごと相談

コアラザカの圃で開催

日時 10月9日(火)9時～12時

問合せ 鹿野総合支所地域政

策課☎0834-68-2331

ゆめプラザ熊毛で開催

日時 10月9日(火)13時30分

～15時30分

お知らせ

市ホームページアドレスを変更

市ホームページのシステム更新に伴い、ホームページアドレスを変更します。入力する際は、注意してください。

期日 10月1日(月)～

変更箇所 市ホームページアド

レスの末尾.jspを.htmlに変更

※市ホームページトップページ

<http://www.city.shunan.jp/index.html>

問合せ 広報情報課広報担当☎

0834-228334・info@

city.shunan.jp

平成25年版県民手帳の予約受け付け

価格 500円

申込み 10月31日(水)までに、

電話・申込書で、広報情報課統

計担当☎0834-228263・

各支所・各総合支所地域政策課

業務委託・物品調達などの競争入札参加資格者の中間年における書類提出

問合せ 熊毛総合支所地域政策課☎0833-92-0008

日時 10月18日(木)9時～12時

問合せ 新南陽総合支所地域政策課☎0834-61-4216

現在、登録がある市内・準市内業者は、今回の中間年から国税や市税の未納・滞納がないことの証明書の提出が必要になります。

※詳細は、市ホームページ、または契約監理課で配付する要領で確認してください。

申込み 11月1日(木)～30日

(金)、郵送で、〒745-8655岐山通1-1契約監理課物品業務委託担当☎0834-228234

徳山動物園臨時開園

10月は、行楽シーズンのため、休園日にあたる火曜日も、開園します。

開園時間 9時～17時(入園は、

16時30分まで)

※23日(火)・30日(火)は、16時30

分までです。(入園は、16時まで)

問合せ 徳山動物園☎0834-

22-8640

寄附金税額控除の拡大

周南市市税条例を改正し、税額控除の対象になる寄附金の範囲を拡大しました。平成24年1

相談

10月15日(月)～21日(日)は

行政相談週間

行政相談制度は、国の仕事や特殊法人などの仕事、県や市が国から受託している仕事に関する意見や要望、苦情などを受け付け、その解決や実現の促進を図る制度です。

市内には、8人の行政相談委員が国から委嘱され、問題の解決を図るため、関係機関への連絡や助言、説明を行っています。

行政相談委員(地区名) 梅

田洋治さん(大島徳)、桂敬

孝さん(須々万徳)、國富和

美さん(一番町徳)、竹本新

さん(樋口熊)、田原 巖さん

(鹿野下)、富永節子さん(新地町新)、豊田澄江さん(岐山通3徳)、長宗正之さん(政所4新)

問合せ 山口行政評価事務

所☎0833-9321100

10月の行政相談

コアラザカの圃で開催

日時 10月9日(火)9時～

12時

ゆめプラザ熊毛で開催

日時 10月9日(火)13時30

分～15時30分

和公民館新・福川会館新

で開催

日時 10月18日(木)10時～

12時

問合せ 生活安全課市民相

談センター☎0834-228320

条例で指定する法人・団体などへの寄附金

問合せ 課税課市民税担当☎

0834-22-8273

市役所電話番号の確認

電話番号の間違いによるトラブルが増えています。市役所に電話をする場合は、

お知らせ

市民の皆様へ(おわび)

本年5月27日執行の周南市議会議員一般選挙において、開票時に、3票の有効票が本来束ねられるべき候補者の票とは異なる別の候補者の票に混入していた事実が、この程判明しました。

選挙は、民主主義の根幹をなすものであり、このようなことは決して許されるものではありません。

市民の皆様、並びに、関係者の皆様方に、心からお詫び申し上げます。

今後は、選挙を管理・監督する者として、深く反省するとともに、改めて「一票の重み・大切さ」を自覚、再認識した上で、信頼回復に向け、再発防止に万全を期して参る所存です。

このたびは、誠に申し訳ございませんでした。

問合せ 市選挙管理委員会 ☎0834-22-8521

かけ間違いないよう、番号をよく確かめてください。
問合せ 総務課管理担当 ☎0834-22-8226

自由が丘団地入口にバス停を設置

10月1日(月)から、防長交通のダイヤ改正に伴い、新たに自由が丘団地入口にバス停を設置します。

一部路線の変更がありますので、詳しくは、問い合わせてください。

問合せ 熊毛総合支所地域政策課 ☎0833-92-0008、防長交通周南営業所 ☎0833-432200

ワンワン銀行

生後3週間から3か月までの、子犬の譲渡会です。

日時 10月21日(日)9時~10時
 (雨天の場合は、28日(日)に延期)
 ※犬の譲渡が終わらない場合は、12時まで延長します。

場所 大迫田墓地前徳

問合せ 環境政策課生活衛生・簡易水道担当 ☎0834-22-8332



献血日程

日時と場所 ▼10月5日(金) 10時~12時、13時15分~16時
 市役所本庁舎

※400ml献血限定です。
問合せ 生活支援課福祉調整担当 ☎0834-22-8465

歯科検診を受けましょう

対象 平成24年度内に19~39歳になる人

費用 無料
歯周疾患検診

対象 平成24年度内に40~50・60~70歳になる人

費用 ▼40~60歳：1000円
 (非課税世帯は手続き後500円) ▼70歳：500円 ▼生活保護世帯：無料

実施期間 平成25年2月28日(木)まで

いずれも

内容 歯と歯茎の検査
 ※直接市内の歯科医院に予約して受診してください。

問合せ 健康増進課地域保健担当 ☎0834-22-8553



児童手当の支払い

現在、児童手当を受給中の人は、6月分から9月分までの手当を、10月15日(月)に、指定の

口座に振り込みますので、通帳記帳で確認してください。
 ※所定の届出が未提出の人は除きます。

支給対象 中学校修了前までの児童

支給金額(月額) ▼3歳未満：1万5000円 ▼3歳から小学校修了前 ▼第1・2子：1万円 ▼第3子以降：1万5000円

▼中学校修了前：1万円
 ※所得制限に伴う特例給付に該当する人は、支給対象児童1人につき5000円です。

問合せ こども家庭課(こども母子福祉担当) ☎0834-22-8460



長田フィッシャリーナ

浮桟橋の利用者
対象 プレジャーボートを所有する人

場所 長田町新地先

期間 毎年4月1日~翌年3月31日(更新可)

※年度途中の申し込みも受け付けます。

使用料 年間10万7100~15万1200円(市内に住所がない人は2割増)

申込み 使用許可申請書・船舶検査証書の写し、船舶登録事項通知書の写し、住民票の写しを、持参・郵送で、〒745-0045 徳山港町1-1 水産課水産担当 ☎0834-22-8366

市社会福祉事業団正規職員

対象 ▼介護職員 ▼昭和38年4月2日以降に生まれ、介護福祉士資格を有する人、または平成25年3月31日までに取得見込の人 ▼生活相談員 ▼昭和58年4月2日以降に生まれ、社会福祉士任用資格を有する人または平成25年3月31日までに取得見込の人

採用予定日 平成25年4月1日(月)

試験日時 ▼一次：11月4日(日) 9時~ ▼二次：後日通知

試験場所 徳山社会福祉センター

試験科目 ▼一次：適正検査・教養試験 ▼二次：面接

定員 ▼介護職員：5人程度 ▼生活相談員：2人

申込み 10月16日(火)までに、申込書を、郵送で、〒746-8701 富田1-1-1 市社会福祉事業団 ☎0834-34-8881

周南地区福祉施設組合職員

介護職員・支援員

受験資格

次の条件を全て満たす人▼昭和48年4月2日以降に生まれ、学校教育法に規定する高校およびこれと同等と認められる学校を卒業(平成25年3月卒業見込み)の人▼介護福祉士登録証を有する人、または当該資格取得見込の人

試験期日 11月11日(日)

試験場所 市民館徳

試験科目 一般教養・小論文・適性検査

定員 3人

採用予定日 平成25年4月1日(月)

申込み 10月31日(水)必着で、申込書を、持参・郵送で、〒745・0811五月町12・2周南地区福祉施設組合 ☎0834・213641

長穂フォトフェスタ2012

〜長穂の中を眺めよう〜

長穂地区の魅力あふれる写真を募集します。ジャンルは問いませんが、長穂地区のごまごまな魅力を発見し、応募してください。

※応募作品は、長穂地区産業文化祭内で展示します。また、

最優秀作品は来年のほたる祭りで販売するクオカードのデザインに採用します。

※応募された作品は返却しません。

日時 11月11日(日)9時〜14時

場所 長穂小学校徳

規格 L版または2L版(1人3点まで)

参加料 無料

申込み 10月26日(金)までに、

住所・氏名・年齢・性別・電話番号・作品の題名を記入した用紙(様式自由)を、持参・郵送で、〒745・0125長穂885長穂公民館 ☎0834880401

NHK・BSプレミアム

思い出の場所&エピソード

「こつぽん縦断」こころ旅秋の旅では、皆さんが出会った風景とエピソードを募集しています。お便りをもとに、火野正平さん(俳優)が、自転車で旅をします。

本市を全国にPRするために、

も、応募をお願いします。

県内の放送予定日時 12月3日(月)〜9日(日)▼月〜金曜日…

7時45分〜8時▼土・日曜日…

11時〜11時59分

申込み 11月6日(金)までに、

NHK番組ホームページ ☎http://shunan.jp

www.nhk.or.jp/kokorota
D:/市役所本庁舎受付・各総合支所地域政策課で配布する申込書を、郵送・ファクスで、〒15080001NHKこころ旅係 ☎0354557742 ☎0334651327

問合せ 観光交流課観光振興担当 ☎0834228372



コミュニケーション スキルアップ講座

〜円滑な会議運営のために〜

対象 地域づくり活動をはじめ、市内で福祉や環境などのごまごまな分野で活動する市民

活動グループや団体の構成員

日時 10月20日(土)10時〜15時

場所 市民交流センター徳

定員 40人(受け付け順)

参加料 無料

申込み 10月15日(月)までに、

氏名・電話番号・所属団体を、電話・ファクス・Eメールで、〒745・0034御幸通2・28市民活動支援センター ☎0834337700 ☎0834313711 ☎shienccent@city.shunan.jp

催し

新南陽市民病院の糖尿病週間の催し

11月14日(水)は、世界糖尿病デーに伴い、永源山公園の風車がブルーにライトアップされます。

ブルーサークルイベント

期間 10月29日(月)〜11月4日(日)

内容 ▼糖尿病フードモデル(朝・昼・夕食)▼薬剤師や看護師、理学療法士、栄養士が作成した糖尿病関連パネルを展示

11月4日(日)の催し

時間と内容 ▼10時〜10時45分：尿・血液検査(新南

陽市民病院に通院していない人)▼10時30分〜11時30分：専門職員による内科・薬・栄養・運動療法・生活面の相談や糖尿病治療に係るストレスチェック▼11時30分〜12時15分：松谷 朗さん(院長)の講演会

500キロカロリーを設定した糖尿病食の試食会

時間 12時20分〜

定員 25人(申し込み多数の場合は、抽選)

参加料 1食100円

申込み 10月19日(金)までに、住所・氏名・電話番号・糖尿病食希望を、郵送で、〒746・0017宮の前2・3

15新南陽市民病院総務課

いづれも

問合せ 地域医療課病院管理

室 ☎0834612500



足腰強化の教室

対象 65歳以上の人で、次の要件

のうち3つ以上に当てはまる人

要件 ▼手すりや壁を持たずに階段の昇降が難しい▼椅子に座

った状態から、何かをつかまないと立ち上がりにくい▼15分程度、続けて歩くのが難しい▼この1年間に転んだことがある▼転倒に対する不安が大きい

※治療中の病気があり、医師から運動制限の指示のある人や要支援・要介護認定を受けている人を除きます。

期日 10月18日、25日、11月1日、8日、15日、22日の木曜日(全6回)

時間 13時30分～15時

内容 動きやすく安定した体づくり

場所 菊川公民館徳

定員 20人(受け付け順)

参加料 無料

持参物 動きやすい服装、飲み物、タオル、バスタオル

申込み 10月5日(金)から、電話で、高齢者支援課地域福祉担当 ☎0834-228462

犬の飼い方教室

日時 10月17日(水)10時～12時

場所 県周南総合庁舎徳

定員 30人程度(受け付け順)

※愛犬参加の場合は、次の条件を満たし、1人1頭です。受け付け順で、10頭までです。

条件 ▼市内に犬の登録がある
▼平成24年度狂犬病予防注射済み▼1年以内に5種以上のワクチンを受けている▼1時間係留できる

参加料 無料

持参物 愛犬参加の場合は、ふんを処理する道具

申込み 10月11日(木)までに、

申込書を、環境政策課生活衛生・簡易水道担当 ☎0834-228322



ブックリサイクル

日時 10月20日(土)9時30分～16時

場所 中央図書館徳

内容 不用な本を無料で譲渡

譲渡冊数 1人につき10冊まで
※持ち帰り用の袋を持参してください。

問合せ 中央図書館 ☎0834-228682

米こめ大作戦

対象 中学生までの子どもとその家族

日時 10月27日(土)9時～15時

場所 大田原自然の家徳

内容 稲刈り体験、脱穀体験、餅つきなど

定員 10家族程度(申し込み多数の場合は、抽選)

参加料 1人700円、幼児600円(食事代、保険料を含む)

申込み 10月15日(月)までに、大田原自然の家 ☎0834-890461

かふるさとまつり

日時 10月21日(日)9時30分～15時

場所 コアプラザかの鹿周辺

内容 ステージイベント、餅まき、お楽しみ抽選会、釣り堀、芋掘り宝探しなど

問合せ 鹿野総合支所産業土木課内かのふるさとまつり実行委員会 ☎0834-682335

わんぱくフェスタ

日時 10月7日(日)10時～15時

場所 せせらぎ豊鹿里パーク鹿

内容 釣り大会、魚のつかみ取り、わんぱくマラソン、丸太切り競争、鹿野産和牛カントリー焼、各種バザーなど

問合せ 鹿野総合支所産業土木課 ☎0834-682325

嶽山荘・新南陽老人福祉センターふれあいまつり

日時 10月20日(土)10時～15時

場所 新南陽老人福祉センター

内容 ひよっここい座公演、浜

催し

Zooで恋カツ

対象 25～40歳程度で独身の人の人

日時 11月17日(土)14時30分～19時30分(受付は、14時～)

場所 徳山動物園

内容 動物園で独身男女の出会いの場をプロデュース。グループによる園内散策やバックヤード見学、クイズラリーなどのイベント後、軽飲食をしながらのパーティー

定員 男性20人、女性20人(申し込み多数の場合は、抽選)

参加料 3000円(材料

費、飲食代など)

持参物 歩きやすい靴、身分を証明できるもの(免許証、パスポート、保険証など)

申込み 10月5日(金)～31日(水)に、住所・氏名・性別・年齢・電話番号を、郵送・ファクス・Eメールで、〒745

0874徳山5846徳山動物園 ☎0834-228664

0・☎0834-228641・dobutsuen@city.shunan.lg.jp



大平山山頂公園家庭の日

親子ふれあい観光イベント

本市と防府市は、観光振興協定を締結しています。

日時 10月21日(日)10時30分～15時

場所 大平山山頂公園(防府市)

内容 しゃぼん玉飛ばし、ストローとんぼ遊びなど、ロープウェイ利用の子ども全員にキャンデーのすくじゅり

参加料 無料

問合せ 観光交流課観光振興担当 ☎0834・22・8372、防府市観光振興課 ☎0835・25・4547

市民活動ギャラリー

まど・みちお研究会が、本市出身のまど・みちおさんを数多くの詩や絵画作品・書籍などで紹介します。

また、童謡を活用したまどづくりの様子も紹介します。

日時 10月3日(水)～30日(火)

▼平日：8時30分～22時▼土・日曜日、祝日：9時～20時※16日(火)は、休館

場所 市民活動支援センター 徳

問合せ 市民活動支援センター ☎0834・337700

鹿野らしさを発見

チキチキウォーキング

日時 10月21日(日)9時30分～13時30分

場所 コアプラザかの 鹿

内容 鹿野地域の潮音洞や山代街道、清流通りをたどり、自然を感じながら、約3kmのウォーキング

定員 80人(受け付け順)

参加料 無料(参加賞あり)

申込み 10月5日(金)から、電話・ファクス・Eメールで、ウオ

ークラリー実行委員会事務局 ☎0834・68・2725・✉ shaft@maoon.pala.or.jp

問合せ 都市計画課景観担当 ☎0834・22・8427

「つなぐ」コンテスト

期間 10月2日(火)～31日(水)

内容 2人以上の家族で同じ本を読み、感想を言い合う、うちどく(家読)のコンテスト

※参加者には、参加賞があります。優秀作品には、優秀賞があります。

※応募用紙は、市ホームページからダウンロードできます。

申込み 各市立図書館で配布する、応募用紙を、持参で、中央図書館 ☎0834・22・8682

永源山公園ゆめ風車まつり

日時 10月8日(祝)9時～16時

場所 永源山公園 新

内容 チューリップ球根の無料配布(10時～先着500人)、福川小学校マーチングバンド、ダンス、コーラス、竹とんぼ工作、牛乳パック工作コーナー、餅まき、バザー、フリーマーケット

など

問合せ 公園花とみどり課内ゆめ風車まつり実行委員会事務局 ☎0834・22・8402

市美術展2012

日時 ▼前期展覧会(平面・立体)：10月17日(水)～21日(日)9時30分～17時▼後期展覧会(書・写真)：10月24日(水)～28日(日)9時30分～17時

場所 美術博物館 徳

観覧料 無料

問合せ 文化スポーツ課文化担当 ☎0834・22・8622、美術博物館 ☎0834・22・8880

新南陽民俗資料展示室

企画展 周南の民俗芸能

日時 10月1日(月)～11月30日(金の月・水・金・第1、第3土曜日9時30分～16時30分

※ただし、10月8日(祝)、11月23日(祝)は、休館します。

場所 新南陽民俗資料展示室

内容 市内各地に伝承されてきた民俗芸能について写真パネルを中心に紹介

参加料 無料

問合せ 文化スポーツ課文化担当 ☎0834・22・8622

伝言板

皆さんの活動耳より情報

■西徳山いけいけフェスタ

●日時/10月7日(日)9時～15時30分
●場所/ JR戸田駅前広場 徳 ●内容/ ステージイベント、屋台村、フリーマーケット、餅まき、大抽選会 ●問合せ/ 西徳山まちづくりの会 ☎080-1947-9747

■ギャラリー展示会

●日時/10月7日(日)・17日(水)・27日(土)13時～16時 ●場所/ 市民活動支援センター 徳 ●内容/ まど・みちおの

童謡朗読を楽しむセミナー ●問合せ/ まど・みちお研究会金子さん ☎0834-83-2247

■健康ダンスフェスタ2012

●日時/10月12日(金)13時～ ●場所/ 市民館 徳 ●内容/ 見て、一緒に歌って踊り、元気に楽しむ祭り ●ゲスト/ 水本 諭さん(シンガーソングライター) ●参加料/ 無料 ●問合せ/ ザ・とくやま健康ダンス体操藤井さん ☎0834-31-8995

■山野草盆栽銘品展

●日時/10月13日(土)10時～17時、14日(日)9時～16時 ※13日・14日とも10時から即売あり ●場所/ 市民館 徳 ●入場料/ 無料 ●問合せ/ 山野草盆栽周

南山草会入江さん ☎0834-28-5544

■心遣いについて考える講演会

●日時/10月13日(土)、14日(日)13時30分～16時 ●場所/ 徳山保健センター ●演題/ 心新たに生きる ●参加料/ 1,000円 ●申込み/ 笹木さん ☎0834-28-1275

■熊毛地区総合文化祭

●日時/10月21日(日)9時30分～15時30分 ●場所/ サンウイング熊毛 ●内容/ ▼展示部/ 水墨画、洋画、書道、茶道、華道 ▼芸能部/ 郷土芸能糸あやつり人形、邦楽、大正琴、詩吟、コーラス、民舞、フラダンス、熊毛中吹奏楽演奏 ▼バザー ●問合せ/ 実行委員会山本さん ☎0833-91-0193

掲示板

市以外からのお知らせ

■「法の日」記念司法書士無料法律相談

●日時／10月6日(土)10時～15時
●場所／市民館徳 ●相談内容／登記、訴訟手続、多重債務、成年後見 ●問合せ／山口県司法書士会事務局 ☎083-924-5220

■松星苑ふれあい祭

●日時／10月14日(日)10時30分～14時 ●場所／下松市地域交流センター(ふくしの里内) ●内容／ちひろコンサート、花岡保育園の歌と踊り、バザーなど ●問合せ／第1しょうせい苑 ☎0833-43-9810

■骨と関節の日記念行事

市民講座ロコモ～骨折の予防と治療～

●日時／10月14日(日)11時30分～16時 ●場所／県周南総合庁舎徳 ●内容／▼特別講演 ▼ミニレクチャー ▼医療相談・骨塩量測定(無料) …12時～13時30分 ▼各種イベント ●問合せ／香田整形外科 ☎0834-21-8188

■行政書士無料相談会

●日時／10月20日(土)9時～12時 ●場所／市民館徳・コアプラザかの 屋・新南陽公民館・熊毛公民館 ●相談員／行政書士 ●問合せ／行政書士会周南支部宮崎さん ☎0834-32-1456

■徳山高専 文化祭でセミナー

●対象／小学生～一般 ●日時／10月28日(日)10時～11時 ●場所／徳山高専 ●内容／コンピュータの世界、ピラミッドの模型づくりなど ※詳細は、ホームページで確認してください。 ●問合せ／徳山高専総務課 ☎0834-29-6227

10月の納付

市・県民税	3期
介護保険料	5期
国民健康保険料	5期
後期高齢者医療保険料	4期



動物園の象を購入するために、募金活動をしていると聞いたのですが、どこで募金ができるのですか。



募金活動は、徳山商工会議所青年部の皆さんが実施しています。サバンナゾウの「マリ」が今年2月に亡くなったことから、再び徳山動物園で「ぞうさん」が見られるよう、市民協働でのまちづくりを実現しようという「ぞうさんプロジェクト」の取り組みです。

募金箱は、徳山商工会議所や市役所本庁舎、各総合支所、徳山動物園などに設置しています。また、口座での募金や「ふるさと周南応援寄附金」での寄附も受け付けています。

たくさんの皆さんの協力をお願いします。

問合せ 徳山動物園 ☎0834-22-8640、政策企画課(ふるさと周南応援寄附金) ☎0834-22-8478

物 さんからの便りを紹介します

おたより

123 周南市

人々のうごき(8月31日現在)

【人口】151,470人(前月比 -32人)

【男】73,173人(前月比 +3人)

【女】78,297人(前月比 -35人)

●出生121人 ●死亡150人

●転入344人 ●転出347人

【世帯】67,824世帯(前月比 -2世帯)



火災件数(8月の発生件数)

7件(平成24年の累計 37件)



交通事故件数(8月の発生件数)

死者数0人(平成24年の累計4人)

負傷者数91人(平成24年の累計621人)



登録すると、登録された携帯電話やパソコンに、市から災害・緊急時のお知らせや気象情報のEメールが配信されます。shunan@xpressmail.jpに空メールを送信し、返信されたEメールの内容に従って登録してください。



市政情報番組 周南市市政だより

みんなで分別!! エコ周南 (10月放送分)

- シティーケーブル周南(12チャンネル) 毎日6時・15時・22時
- Kビジョン(アナログ11チャンネル・デジタル12チャンネル) 毎日6時30分・14時・24時30分
- メディアリンク(アナログ5チャンネル) 毎日7時・14時・21時
- 岐北テレビ(アナログ7チャンネル) 毎日6時・12時・19時30分・23時
- 市政だよりバックナンバー
☎ <http://www.city.shunan.lg.jp/section/kohojoho/info/catv/>

市ホームページ 広報しゅうなん

- 広報しゅうなん(pdfファイルで配信)
☎ <http://www.city.shunan.lg.jp/section/kohojoho/info/>
- 音訳広報(mp3ファイルで配信)
☎ <http://www.city.shunan.lg.jp/section/kohojoho/info/voice/>

正解者の中から抽選で5人に図書カードをプレゼント

(応募総数46通)
田光子さん
川貴美さん、福
畑和子さん、福
山恵美さん、高
当選者 石丸真由美さん、勝

前回の答え ③12月9日
担当者 岐山通1-1広報情報課広報

はがきで、〒745-8655
住所・氏名・年齢・電話番号を、
報の記事に対する意見や感想・

応募方法 10月11日(木)必着
③周南フォトコン2012

②周南マチコン2012
①周南ロボコン2012

われるロボット競技会は?

10月27日(土)に徳山高専で行

プレゼントクイズ



中村女子高等学校 保護者入試相談会

平成25年度

平成24年 **11/11** SUN 周南市民館 保健センター3階 講義室3
14:30~16:00 周南市岐山通1丁目4

- ★内 容 各学科・コースの説明、学校紹介ビデオ上映、個別相談会等
- ★対 象 高校受験をお考えの保護者の方、生徒の皆さん
- ★申込方法 参加を希望される方は各自、本校まで電話、FAX、E-mail等でご連絡ください。

◎普通科/特別進学コース・進学コース・ライフデザインコース◎看護科◎調理科◎情報ビジネス科◎福祉科/福祉コース・保育コース



学校法人 山口中村学園
中村女子高等学校

〒753-8530 山口市駅通り一丁目1番1号
TEL:083-922-0418 FAX:083-922-8063
E-mail:info@y-nakamura.ed.jp

恒例 今年のコーヒーが楽しくなる! 秋の感謝祭

10/1(月)~10/3(水)3日間
量り売り豆ALL半額!

「奥深いモカコーヒーの世界」
コーヒーの故郷エチオピアで栽培されるモカコーヒー、世界中で愛される魅惑の香りは唯一のものです。

モカ・ハラー
モカ・イルガチエフェ
焼きます!

久しぶりに
入荷しました!



CBオリジナル
コーヒー保存缶プレゼント!
※期間中コーヒー豆¥2600-以上お買い上げの方に

本店焙煎工場
周南市二番町2-9 TEL0834-22-3543

PH通り店
周南市新町2-9-1 TEL0834-27-5720
光店・山口市 4店で開催



COFFEEBOY
1961
コーヒーの香りでいっぱい...
徳山コーヒーボーイ 検索



新築もくろく 完成現場見学会

10/13(土)・14(日)
10:00~16:00

会場 周南市富田2950-1
お車でお越し下さいませ

築40年、40坪木造住宅の
1階部分をまるごとリフォーム
「そっくりさん工事」だからできる、
他社との違いをご覧ください。

※本広告は平成24年9月1日現在の内容です。
見学会の日程等が変更する場合がありますので、
まずはお気軽にお問い合わせください。



住友不動産
新築そっくりさん

山口東ショールーム 下松市望町1丁目9-1
TEL 0120-313-231 新築そっくりさん 検索

見学会当日電話受付担当者/サエキ
TEL 080-1640-2389

広告の内容については、直接広告主に問い合わせてください。
広告掲載の申し込みは、株式会社ふじたプリント社 ☎0834-25-1600まで。