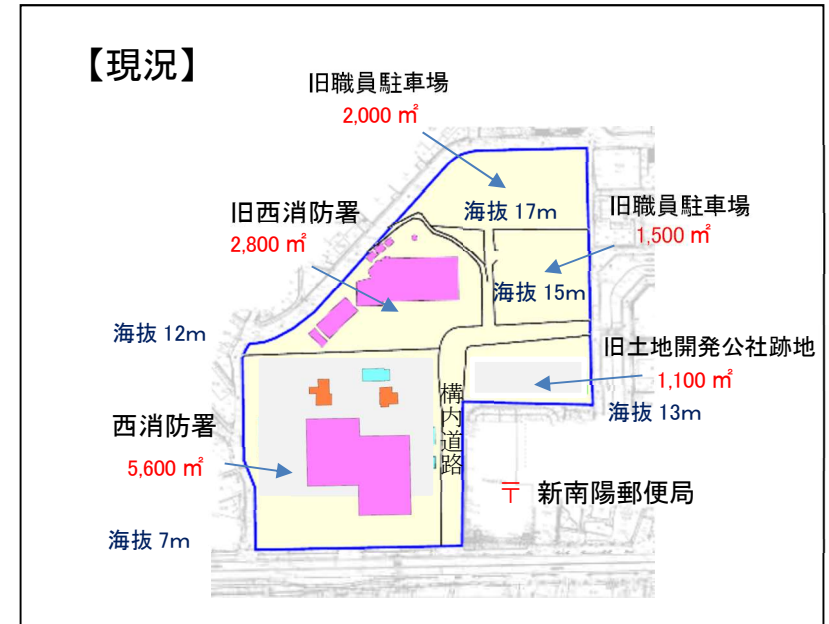


新南陽総合支所整備事業の概要について

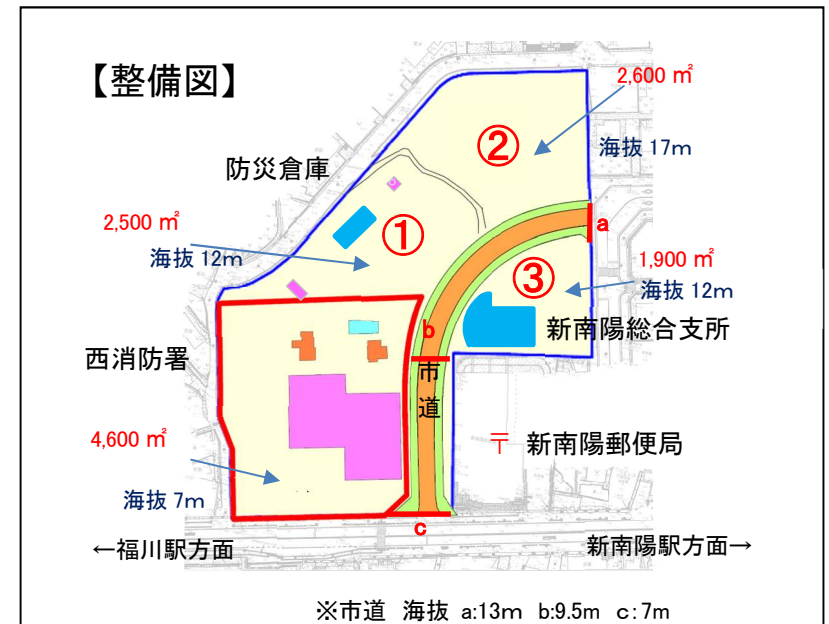
1. 新南陽総合支所の整備に関する基本的方針

| | |
|----------|--|
| (1) 基本方針 | 現行の所管区域、機能及び規模を維持することを基本に、区域内における総合的な行政サービスの提供を行う地域の拠点施設として、また災害発生時には地域の安心安全を守る防災拠点として、当該サービスを効率的に提供可能なコンパクトで機能的な行政事務所を整備する。 |
| (2) 位置 | 整備図③に庁舎と来庁者用駐車場を整備 整備図①に防災倉庫、臨時駐車場及び公用車駐車場を整備 |
| (3) 機能 | 現行の行政サービス水準を維持 |
| (4) 規模 | 庁舎：約 900 m ² （1F 約 600 m ² ：2F 約 300 m ² ）、防災倉庫：約 100 m ² 整備図③：来庁者用駐車場 29 台 整備図①：臨時駐車場 38 台、公用車駐車場 6 台 |

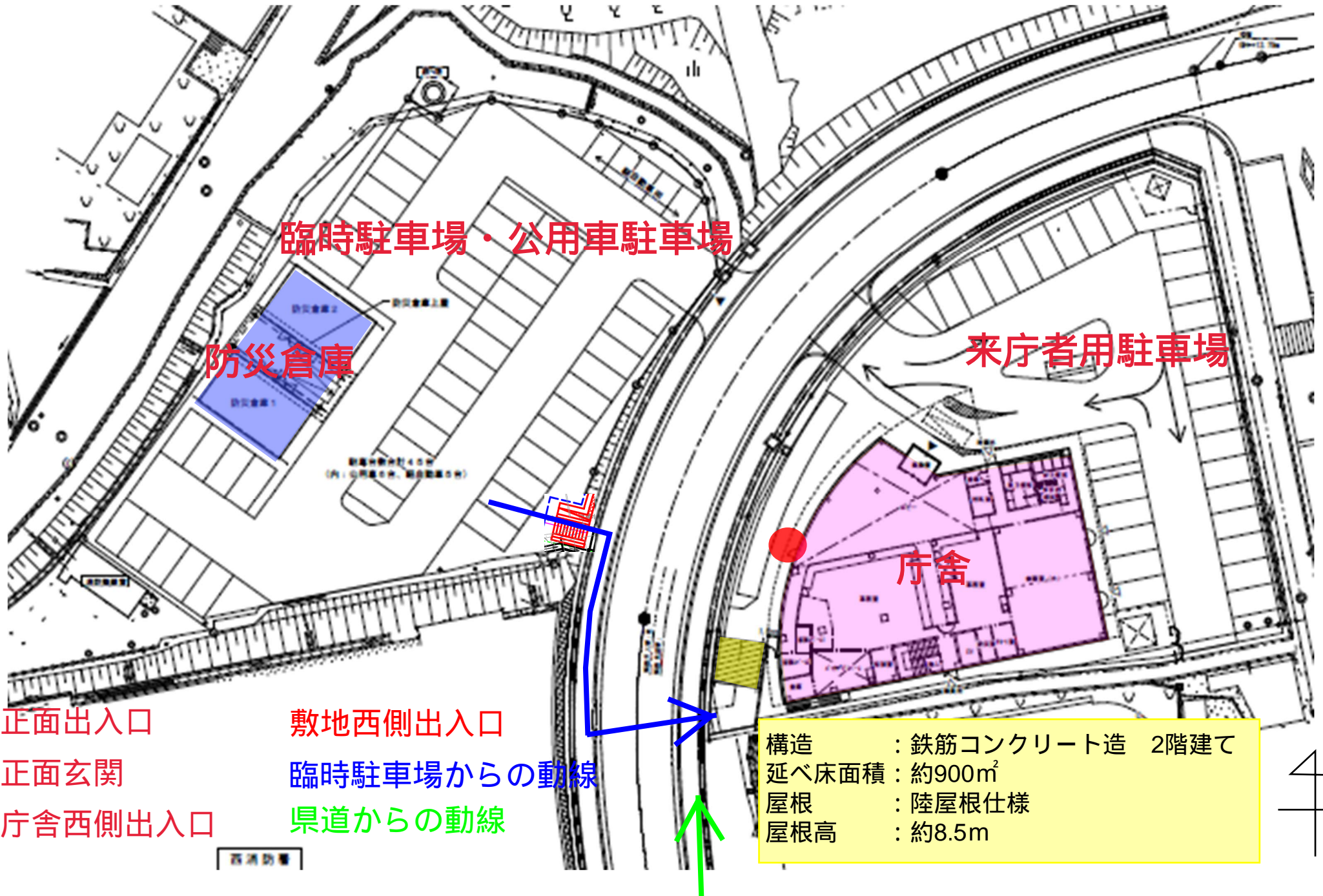


2. 整備スケジュール（黒丸白抜き数字は、工事・設計等に係る月数）

| 区分 | R3年度 | R4年度 | R5年度 | R6年度 |
|-----------------------------|----------|-------|-------|--------|
| 整備図③ 庁舎建設用地 | | | | |
| 旧土地開発公社解体 | 解体工事③ | | | |
| 用地造成 | 造成設計⑩ | 造成工事③ | | |
| 庁舎建設 | 地質調査③ | | | |
| | 基本・実施設計⑮ | | | |
| | | | 建設工事⑮ | |
| 整備図① 防災倉庫・臨時駐車場等建設用地 | | | | |
| 旧西消防署庁舎解体 | 解体設計④ | | 解体工事⑦ | |
| 駐車場等整備 | | 造成設計③ | | 舗装等工事⑦ |
| 防災倉庫建設 | | | | 建設工事③ |
| 市道整備（道路課） | | 市道工事⑥ | 信号移設④ | |



新南陽総合支所 配置・平面案



臨時駐車場・公用車駐車場

防災倉庫

来庁者用駐車場

庁舎

正面出入口

敷地西側出入口

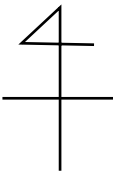
正面玄関

臨時駐車場からの動線

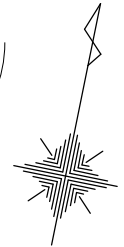
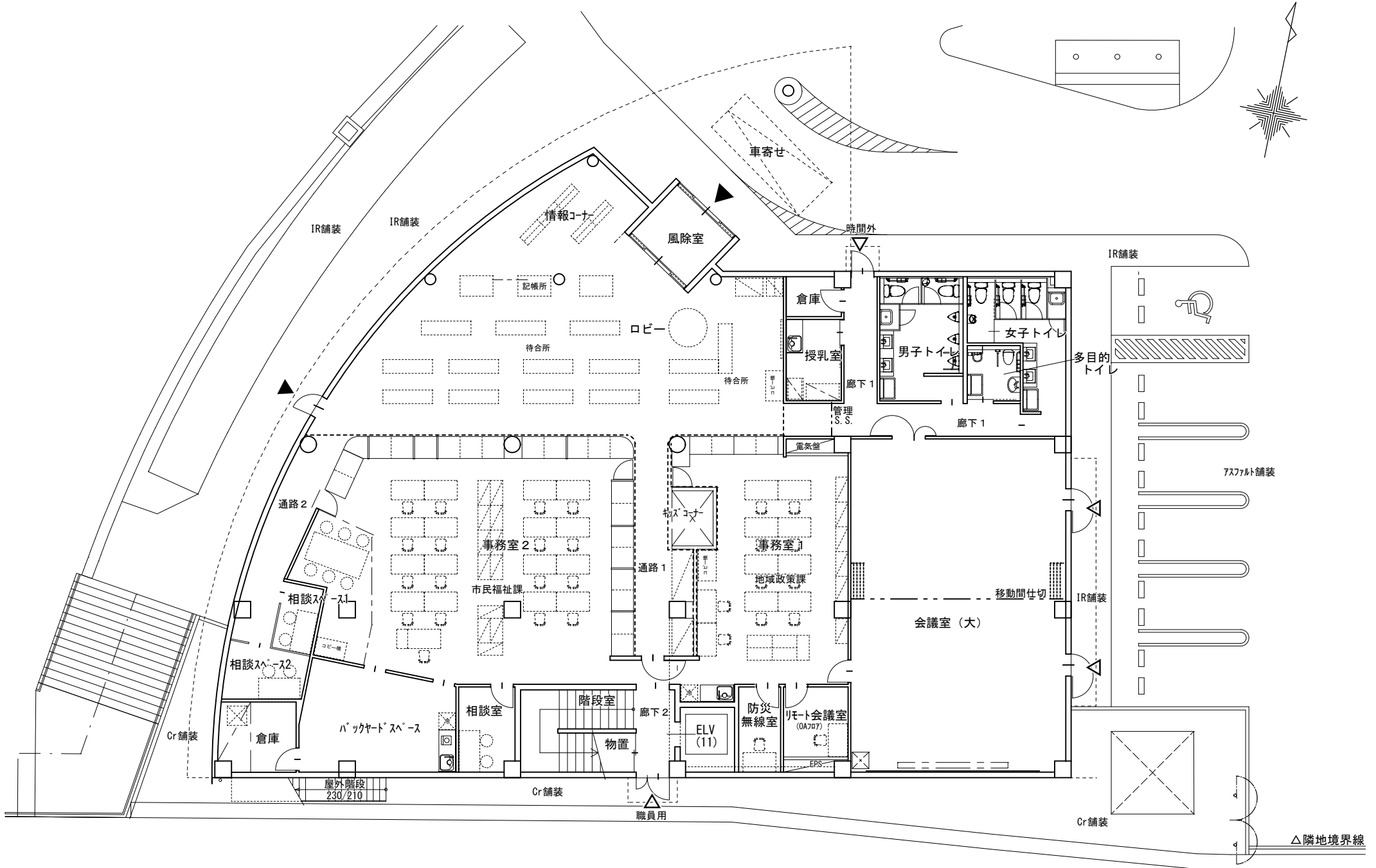
庁舎西側出入口

県道からの動線

| | |
|-------|------------------|
| 構造 | : 鉄筋コンクリート造 2階建て |
| 延べ床面積 | : 約900㎡ |
| 屋根 | : 陸屋根仕様 |
| 屋根高 | : 約8.5m |

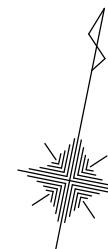
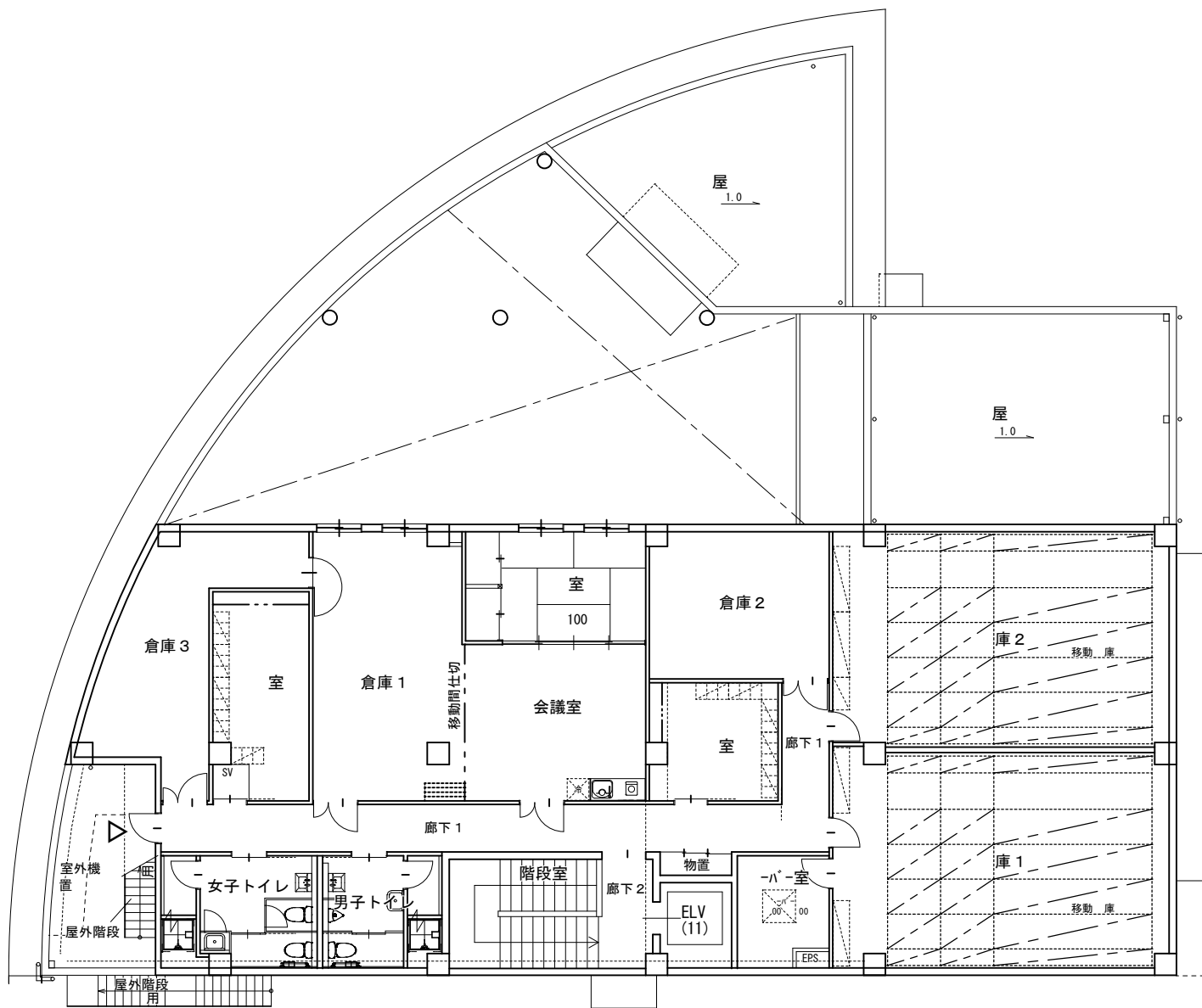


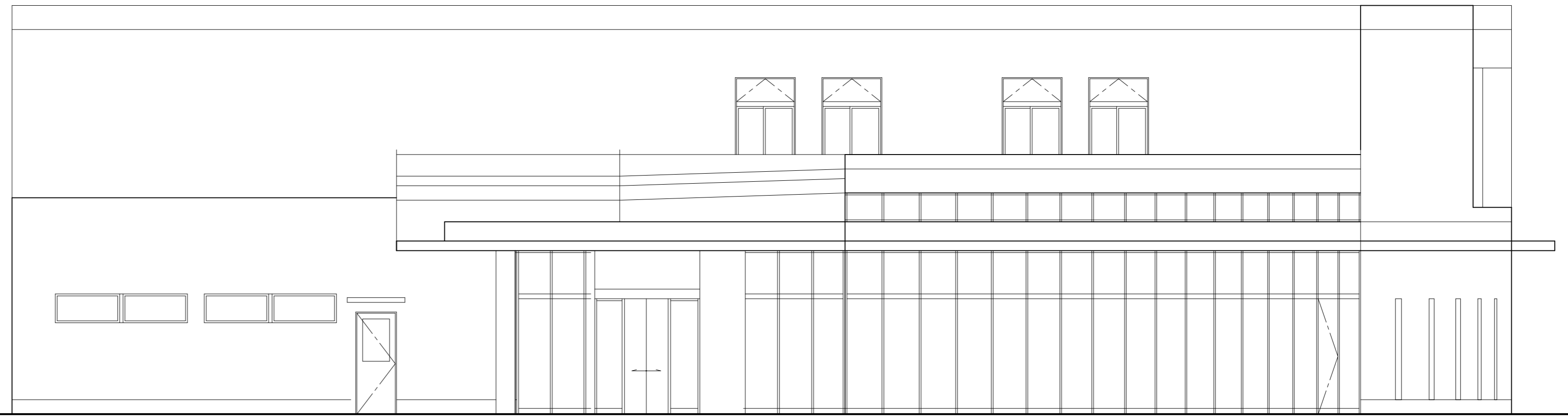
1 F 平面図



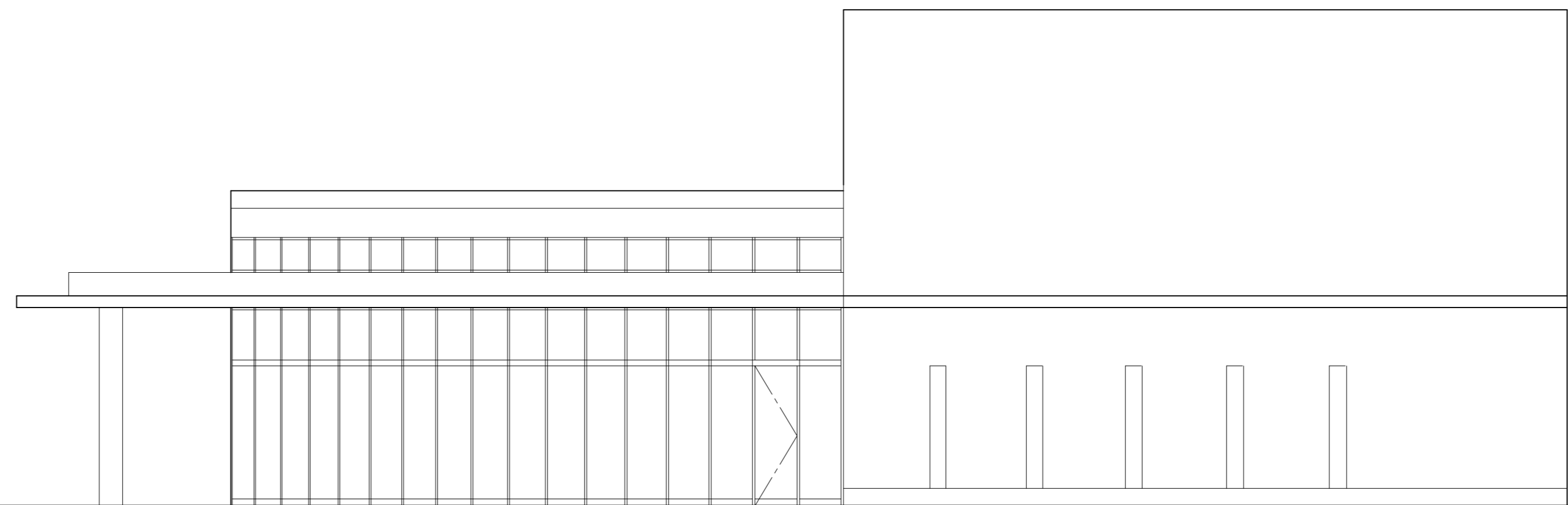
△隣地境界線

2 F 平面図

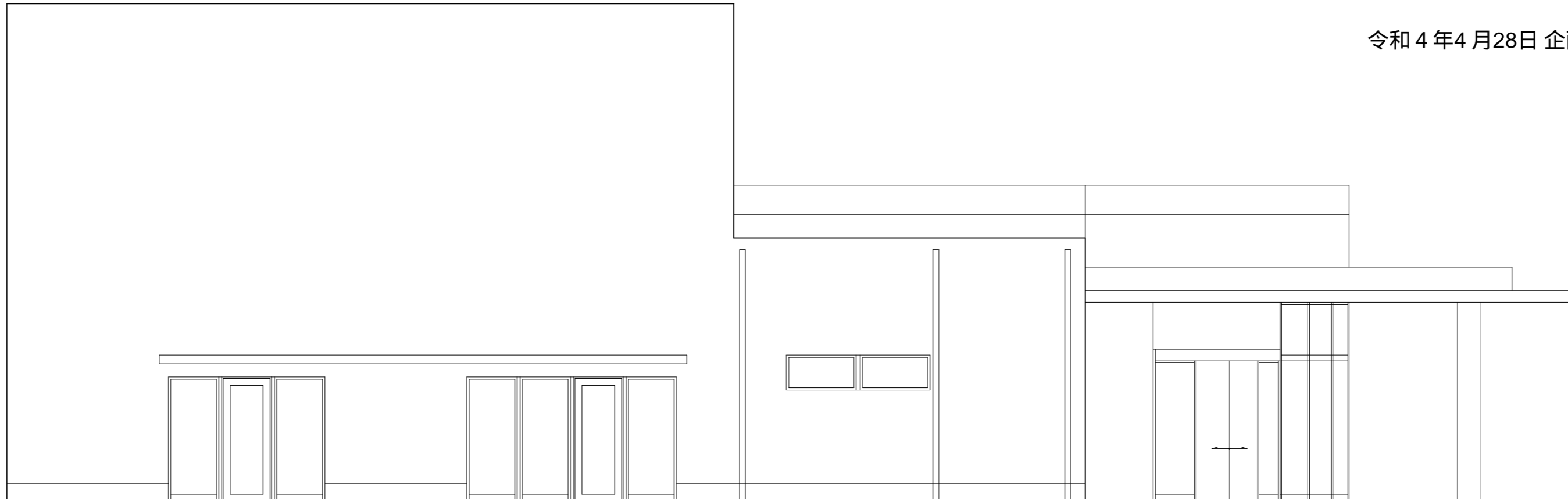




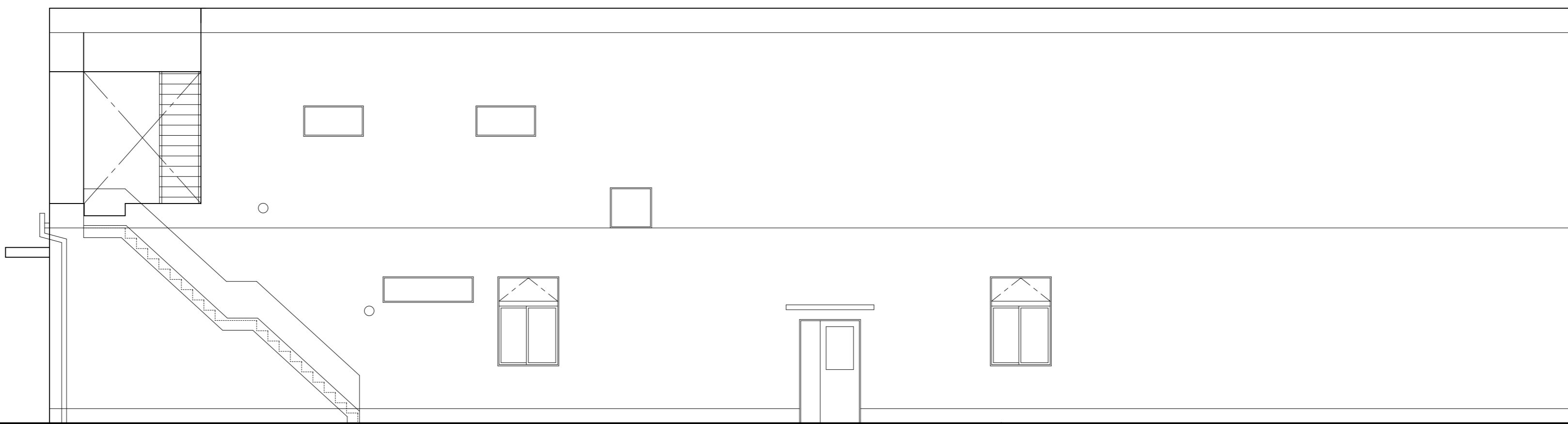
北側立面図



西側立面図



側立面図



側立面図