

## 市・県民税の申告と所得税の確定申告

平成26年度 不妊治療費の助成制度



今回の  
表紙

アームレスリング日本一  
兼崎大輔さん

兼崎さんは、昨年行われた全日本アームレスリング選手権65キロ以下級で、レフトハンド初優勝、同ライトハンドでも準優勝に輝きました。アームレスリングは、専用の競技台で戦う腕相撲。今年は両腕優勝、その後2階級制覇や世界への挑戦、と今後の目標を見据えトレーニングに励んでいます。

事前準備は  
早めに!

申告期限は  
3/16月

# 市・県民税の申告と 所得税の確定申告

- ◆ 申告書の記入が、全て済んでいる場合は、郵送でも受け付けができます。
- ◆ 申告会場へは、必ず医療費の集計などは各自で計算を済ませ、申告書や収支内訳書などを記入してから来場してください。待ち時間の短縮のために協力をお願いします。
- ◆ 申告期間中は、市役所本庁舎では申告の受け付けはしていません。また、総合支所などでは、申告相談割り当て日以外は申告相談を受け付けできませんので注意してください。
- ◆ 所得税の確定申告をした人は、市・県民税の申告は不要です。



## 市・県民税の申告

### 申告が必要な人

- 平成27年1月1日現在、本市に在住する人
- 平成26年中に、農業や営業、不動産配当、譲渡などで収入があった人（確定申告をした人は除く）
- 年末調整済の給与所得以外の収入（生命保険契約などの満期などによる一時金の収入や、個人年金などの受け取りを含む）があった人
- ※年末調整済給与以外の所得の合計が、20万円を超える場合は、所得税の確定申告が必要です。20万円以下の場合は、確定申告の必要はありませんが、市・県民税の申告が必要です。
- 収入が公的年金、恩給（遺族年金を除く）のみで、年金の源泉徴収票に記載されたもの以外の控除を受けられる人
- 病気や失業、学生などで、収入が無かった人
- 親族の扶養に入っている人で、扶養している人が、同一世帯以外か市外に住んでいる人
- ※前年の状況を判断して、申告が必要であると思われる人や、前年に市・県民税の申告をした人などには、1月末に、市・県民税申告書を

発送します。

※申告書が届かない場合でも、申告期間中は、各総合支所、各支所などの窓口で申告書を配布します。

※申告書の記入が、全て済んでいる人は、課税課・各総合支所・各支所へ提出してください。内容の確認や相談はできません。

※郵送の場合は、〒745-8655 岐山通1-1 課税課市民税担当で受け付けます。必ず連絡先を記入してください。

## 所得税の確定申告

### 申告が必要な人

- 平成26年中に、農業や営業、不動産配当、譲渡などで収入があった人
- 平成26年中の給与収入が、2000万円を超える人
- 年末調整済給与以外の所得の合計が、20万円を超える人
- 2か所以上から給与があり、主な給与以外の給与収入が、20万円を超える人
- 同族会社の役員などで、その会社から給与などのほかに、貸付金の利子や店舗・工場などの賃貸料、機械器具の使用料などの支払いを受けている人
- 給与について、災害減税法により、

源泉徴収税額の徴収猶予や還付を受けた人

● 住宅ローン控除を新規に申請する人

### 公的年金所得者の申告手続きの簡素化

次の要件全てに該当する年金所得者は、確定申告書の提出が不要になります。ただし、所得税の還付を受けるための確定申告書の提出は可能です。また、確定申告書の提出を要しない場合であっても、市・県民税の申告が必要な場合があります。

**要件** ▼①：平成26年中の公的年金などの収入金額が、400万円以下の人 ▼②：①以外の所得金額が、20万円以下の人

## 申告に必要なもの

- 市・県民税申告書や確定申告書
- 印鑑
- 給与収入がある場合：給与所得の源泉徴収票
- 公的年金収入がある場合：公的年金などの源泉徴収票
- 営業所得や農業所得、不動産所得などがある場合：▼収入や経費などが分かる明細書や領収書▼それらを基に作成した収支内訳書
- 生命保険契約などの満期などによ

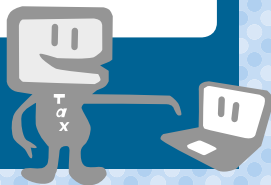
# インターネット e-Tax を 利用しませんか

国税電子申告・納税システム(e-Tax)なら、自宅やオフィスで国税の申告、納税の手続きができます。(国税庁ホームページ <http://www.e-tax.nta.go.jp>)

- 3月16日(月)までの間は24時間利用できます。
  - 添付資料の提出を省略(医療費の領収書や源泉徴収票など一定の書類の提出省略)できます。
- ※確定申告期限から3年間、税務署からの書類の提出、または提示を求められることがあります。
- ※e-Taxの利用は、事前に電子証明などの取得、開始届出書の提出などが必要です。

e-Tax、国税庁ホームページ「確定申告書作成コーナー」の操作方法などに関する問合せ

e-Tax・作成コーナーヘルプデスク  
☎0570-01-5901



## ■ 分離課税の申告・青色申告

他の所得と区分して計算する、次の①～⑥の分離課税の申告については、ピピ510での受け付けのみになりますので、注意してください。

- ①土地建物などの譲渡所得
- ②株式などに係る譲渡所得など
- ③上場株式などの配当所得(申告分離課税を選択した場合に限る)
- ④先物取引に係る雑所得
- ⑤山林の伐採または譲渡による山林所得
- ⑥退職手当や一時恩給などの一時金に係る退職所得

また、雑損控除・所得税の青色申告・新規に住宅ローン控除を受ける場合についても、ピピ510での受け付けのみになります。市役所本庁舎・各総合支所・各支所では、上記の申告相談の受け付けはできませんので注意してください。

## ■ 申告の際の注意点

平成25年分から平成49年分まで、復興特別所得税額(原則として各年分の所得税額の2.1%)を所得税と併せて申告・納税する必要があります。確定申告書の作成に当たっては「復興特別所得税額」欄の記載漏れのないよう注意してください。還付申告の人も含め、申告する全ての人について「復興特別所得税額」欄の記載が必要です。

## 各種控除を受ける場合の持参物

- 一時金の収入がある場合…受け取りの金額が分かる明細書
- 個人年金などの受け取りがある場合…支払証明書
- 医療費控除を受ける場合…支払った医療費の領収書
- 支払った医療費に対して、保険などで補てんされる金額があれば、その明細書など
- 医療費の領収書は、全て集計して封筒に入れてください。医療費控除申告用の封筒は、税務署や課税課、各総合支所、各支所の窓口で

- 社会保険料控除を受ける場合…国民年金保険料・国民健康保険料・後期高齢者医療保険料・介護保険料などの領収書・支払証明書、または控除証明書・納付済通知書
- 生命保険料控除や地震保険料控除を受ける場合…支払った保険料の控除証明書
- 障害者控除を受ける場合…障害者手帳または証明書など
- 新たに住宅ローン控除を受ける場合…登記事項証明書
- 住民票の

- 写し▼売買契約書または工事請負契約書の写し▼住宅取得資金に係る借入金の年末残高証明書など
- 寄付金控除を受ける場合…寄付した団体などから交付を受けた領収書(所得税の確定申告をする人が市・県民税の控除を受けるためには、確定申告書第二表「住民税に関する事項」欄に、必要事項を必ず記載)
- そのほか、申告に必要と思われる書類や資料を、持参してください。



問合せ

市・県民税の申告について

課税課市民税担当 ☎0834-22-8273

所得税の確定申告について

徳山税務署 ☎0834-21-1010 (音声ガイダンスで2を選択)



# 申告相談と申告の受け付け

【市・県民税の申告】課税課申告相談日程 / 【所得税の確定申告】徳山税務署申告相談日程

## ■ピピ510(Lホール)

期間 2月16日(月)～3月16日(月)(土・日曜日・祝日を除く) 時間 9時～16時

※ピピ510の駐車場は、有料です。なるべく公共交通機関を利用してください。

## ■総合支所・支所・公民館など

詳しい場所と時間は、下の表の通りです。

※所得税の青色申告・分離課税・住宅ローン控除の新規の申告などは、ピピ510の会場でのみ受け付けます。市の会場では受け付けできません。

※1月29日(木)～3月16日(月)は、市役所本庁舎課税課および総合支所などでは、申告相談割り当て日以外は受け付けできません。

※戸田地区の申告会場は、道の駅ソレーネ周南に変更になりましたので、注意してください。



ピピ510

期日	ピピ510	ゆめプラザ熊毛	コアプラザかの	新南陽ふれあいセンター	会場(対象地区)
1月 29日(木)	—	—	—	—	和田公民館(9時30分～15時)、杵島公民館(9時～11時)、大島公民館(13時30分～15時30分)
30日(金)	—	—	—	—	長穂支所(9時30分～15時)、向道支所(大道理夢求の里交流館)(9時～11時)、大向公民館(13時30分～15時30分)
2月 2日(月)	—	—	—	—	中須支所(9時30分～15時)、須金支所(9時30分～15時)
3日(火)	—	—	—	—	湯野支所(9時30分～15時)、馬島公民館(10時～12時)、大津島支所(13時30分～15時30分)
5日(木)	—	—	—	—	須々万支所(9時30分～15時)
6日(金)	—	—	—	—	夜市支所(9時30分～15時)
9日(月)	—	—	—	—	道の駅ソレーネ周南(9時30分～15時)
12日(木)	—	—	—	—	菊川支所(9時30分～15時)
13日(金)	—	—	—	—	櫛浜支所(9時30分～15時)
16日(月)	○	—	—	—	
17日(火)	○	—	—	—	久米支所(9時30分～15時)
18日(水)	○	—	—	—	
19日(木)	○	—	—	—	鶴いこいの里交流センター(9時30分～15時)
20日(金)	○	○	—	—	ゆめプラザ熊毛(9時30分～15時30分)(大河内・清光台町・新清光台地区)
23日(月)	○	○	—	—	ゆめプラザ熊毛(9時30分～15時30分)(大河内・清光台町・新清光台・勝間ヶ丘・藤ヶ台地区)
24日(火)	○	○	—	—	ゆめプラザ熊毛(9時30分～15時30分)(樋口・原・高水原・清尾地区)
25日(水)	○	○	—	—	ゆめプラザ熊毛(9時30分～15時30分)(安田・中村・鶴見台・小松原地区)
26日(木)	○	○	—	—	ゆめプラザ熊毛(9時30分～15時30分)(呼坂・呼坂本町・奥関屋・熊毛中央町地区)
27日(金)	○	—	—	—	
3月 2日(月)	○	—	—	—	
3日(火)	○	—	○	—	コアプラザかの(9時30分～15時30分)(大潮・須万・金峰・兼山地区)
4日(水)	○	—	○	—	コアプラザかの(9時30分～15時30分)(鹿野上地区)
5日(木)	○	—	○	—	コアプラザかの(9時30分～15時30分)(鹿野中・鹿野下地区)
6日(金)	○	—	—	—	
9日(月)	○	—	—	—	
10日(火)	○	—	—	○	新南陽ふれあいセンター(9時30分～15時30分)(富田地区)
11日(水)	○	—	—	○	新南陽ふれあいセンター(9時30分～15時30分)(富田地区)
12日(木)	○	—	—	○	新南陽ふれあいセンター(9時30分～15時30分)(福川地区)
13日(金)	○	—	—	○	新南陽ふれあいセンター(9時30分～15時30分)(新南陽全域)
16日(月)	○	—	—	—	

※各申告会場への、電話での問い合わせはできません。

※期間中、市役所本庁舎や徳山税務署では、申告相談や申告書作成指導を行っていません。

※( )内は、対象地区・地域の目安です。在住する地区・地域以外の日程でも受け付けます。

※所得税の確定申告書を市・県民税の申告会場に提出した場合、税務署に転送した後、申告内容を精査します。

# 平成26年度 不妊治療費の助成制度



不妊治療を受けている夫婦の経済的な負担を軽減するため、不妊治療費の一部を助成します。

## 市一般不妊治療費

**対象** 平成26年4月以降に受けた医療保険適用の不妊治療費の自己負担分  
**助成額と期間** ▼1年度当たり3万円以内▼通算5年(3年目以降は、医師が必要と判断したものに限り)

## 県人工授精費

**対象** 平成26年4月以降に受けた医療保険適用外の人工授精の全額  
**助成額と期間** ▼1年度当たり3万円以内▼通算5年(3年目以降は、医師が必要と判断したものに限り)

## 県特定不妊治療費

**対象** 平成26年4月以降に終了した医療保険適用外の体外受精・顕微授精の全額▼指定医療機関による治療に限る  
**助成額** 治療1回につき15万円以内  
※治療区分によって異なる場合があります。

## 助成期間

▼初めて助成を受ける場合：▽治療開始時の妻の年齢が39歳以下の場合、43歳になるまでに通算6回まで助成(年度内の回数制限なし)▽治療開始時の妻の年齢が40歳以上の場合、1年目は3回まで、2年目は2回まで助成▼平成25年度までに助成を受けた場合…これまでに通算1〜4年の助成を受けた夫婦は、平成28年3月までの2年間は従来ど

おりの助成制度を適用(各年2回まで、通算10回まで)

## いずれも

**対象者** ▼市内に在住する(人工授精費および特定不妊治療費の助成については県内に在住する)法律上の夫婦▼夫婦の平成25年の所得の合計額が730万円未満の人  
**申請期限** 3月31日(火)

※申請に必要な書類は、健康増進課(徳山保健センター・新南陽保健センター)・熊毛総合支所市民福祉課・コアプラザかので配布するほか、市のホームページ <http://www.city.shunan.lg.jp/section/kenkozo/jigyou/funin.html> からダウンロードできます。

## 留意事項

▼医療機関等証明書の発行に時間を要する場合がありますので、あらかじめ受診先へ確認してください。▼一般不妊治療費および人工授精費の助成は、3月末までに治療が終了しない場合も、平成26年度治療分は3月末までに申請してください。▼特定不妊治療費の助成は、治療が終了後、3月末までに申請してください。▼特定不妊治療費の助成を26年度に初めて申請する場合は、戸籍抄本が必要です。

**問合せ** 健康増進課企画調整

担当 ☎0834-22-8552

## 高額療養費の自己負担限度額



これまで3段階だった所得区分が5段階に細分化され、限度額も世帯の所得区分に応じた金額(下表のとおり)になります。医療機関の窓口での支払いを限度額までにす

るには、限度額適用認定証(申請により交付)が必要です。

**対象** 70歳未満の国民健康保険の被保険者(70歳以上の人の限度額は、変更なし)

### ■70歳未満の人の自己負担額(月額)

平成27年1月診療分から				平成26年12月診療分まで		
区分	所得区分	自己負担限度額	多数回該当(※2)	区分	自己負担限度額	多数回該当
ア	所得(※1)が901万円超	252,600円+(総医療費-842,000円)×1%	140,100円	A	150,000円+(総医療費-500,000円)×1%	83,400円
イ	所得が600万円超 901万円以下	167,400円+(総医療費-558,000円)×1%	93,000円			
ウ	所得が210万円超 600万円以下	80,100円+(総医療費-267,000円)×1%	44,400円	B	80,100円+(総医療費-267,000円)×1%	44,400円
エ	所得が210万円以下	57,600円	44,400円			
オ	市民税非課税世帯	35,400円	24,600円	C	35,400円	24,600円

※1 所得=総所得金額-基礎控除(33万円)

※2 直近の12か月以内に同じ世帯で3回以上高額療養費に該当する月があった場合、4回目から適用される自己負担限度額のことです

**問合せ**

保険年金課国保給付担当 ☎0834-22-8311、新南陽総合支所健康福祉課 ☎0834-61-4110、熊毛総合支所市民福祉課 ☎0833-92-0035、鹿野総合支所市民福祉課 ☎0834-68-2332

# 消費生活の知恵



## 賃貸住宅契約トラブル(退去編)

### 【相談】

この春、転勤で賃貸住宅を退去することになった。契約書には特に記載はなかったが家主から、ふすまや障子、畳表を張り替えるように言われた。退去時に、借り主が必ず張り替えなければならぬのか。

### 【対応】

経年劣化や通常の使用による摩耗だけであれば、借り主の負担で張り替える必要はないと助言した。

### ■ワンポイント講座

子どもの落書き、たばこのヤニ、臭い、ペントによる傷などは、借り主の不注意や手入れ不足、通常の使用を超える使用などにより生じたものと考え、借り主の負担となります。しかし、日照による変色や色落ち、家具の設置跡などの自然に生じた傷みや、通常の使用に伴って生じた傷

みであれば、借り主の負担で張り替える必要はありません。

このような原状回復の一般的な費用負担の在り方については、国土交通省が、原状回復をめぐるトラブルとガイドラインを公表しています。

退去時にトラブルにならないよう、契約時には契約内容と照らし合わせてみて、借り主が負担すべき範囲についてしっかりと確認しておきましょう。



### 問合せ

市消費生活センター

☎0834-22-8321

## 分ければ資源 みんなでごみのリサイクル!

問合せ リサイクル推進課リサイクル担当 ☎0834-61-0303

### 電池の処分方法と危険性

乾電池を処分する際は、処理困難物の日に透明、または半透明の袋に入れて排出してください。充電式電池(バッテリー)については、店頭回収しているお店(リサイクル協力店)に持参してください。

電池にはさまざまな種類がありますが、処分の方法を誤ると、発火の危険性があります。

処理施設内で爆発や発火を起こし、処理設備の破損や故障を起こす原因になるので、電化製品などを燃やせないごみとして処分する場合は、必ず電池を取り除いてください。



過去に施設で発火したごみ ▶  
の中から見つかった電池

歯と口腔の健康づくり

# ガハハ、わハハ、歯歯歯

だらだら食べは、虫歯のリスクを高める

だらだら食べは虫歯になりやすいといわれるのは、科学的な根拠に基づいています。

私たちの口腔内は、普段は、ほぼ中性ですが、何かを食べると虫歯菌の作用で口の中が酸性に傾き、歯からカルシウムが溶け出します。元の中性の状態に戻るには、なんと約40分かかります。だらだら食べるほど、歯からカルシウムの溶け出す時間が長くなり、虫歯になるリスクが高くなります。

間食は量や時間を決めると、虫歯予防になります。

問合せ 健康増進課地域保健担当 ☎0834-22-8553

# すこやか通信

## 問合せ

健康増進課(徳山) ☎0834-22-8553  
 健康増進課(新南陽) ☎0834-61-3091  
 熊毛総合支所市民福祉課 ☎0833-92-0013  
 鹿野総合支所市民福祉課 ☎0834-68-2302

## 親と子の健康づくり

### ◆育児相談

体重や身長測定、保健師が育児相談、助産師がおっぱい相談、管理栄養士や歯科衛生士が個別指導を行います。

○おっぱい相談、●栄養相談、◎歯科相談を併せて実施

日時	場所
2月 4日(水) 10:00~11:00	夜市支所
5日(木) 10:00~11:00	新南陽保健センター○●◎
10日(火) 9:30~11:00	徳山保健センター○●◎
12日(木) 10:00~11:00	ゆめプラザ熊毛○●◎
16日(月) 10:00~11:00	周陽公民館
24日(火) 10:00~11:00	久米支所◎
25日(水) 10:00~11:00	須々万農村環境改善センター◎

持参物 母子健康手帳

### ◆3歳児健康診査

3歳の頃は体と心の発達が目覚ましく、一生の基礎が出来上がる大切な時期です。3歳児健康診査では、子どもの成長を確認するとともに、子育てについての相談に応じます。

対象 平成23年8月生まれの幼児、または3歳6か月~4歳未満の幼児で、これまで3歳児健康診査を受けていない人

日時	場所
2月 5日(木) 12:40~13:20	ゆめプラザ熊毛
19日(木) 12:30~13:10	新南陽保健センター
26日(木) 12:30~13:30	徳山保健センター

持参物 健康診査票、少量の尿、母子健康手帳

### ◆ここにこ歯みがき学級

対象 2歳~4歳6か月の幼児とその親

日時 2月20日(金)10時~11時30分

内容 虫歯菌検査、歯みがき実習、フッ素体験など

場所 徳山保健センター

定員 10組(受け付け順)

持参品 歯ブラシ、フェイスタオル、母子健康手帳

申込み 1月22日(木)から、健康増進課(徳山)



### ◆子育てママのハッピーセミナー

●生後5・6か月児対象

日時と内容 ▼2月12日(木)10時~11時30分…離乳食初期について▼18日(水)10時~11時30分…産後ママのリフレッシュ体操

場所 徳山保健センター

持参物 母子健康手帳、筆記用具

申込み 1月29日(木)から、健康増進課(徳山)

●生後7・8・9か月児対象

日時 2月27日(金)10時~11時30分

内容 離乳食中期・歯みがき・育児について

場所 徳山保健センター

持参物 母子健康手帳、筆記用具、離乳食材料費50円

申込み 2月13日(金)から、健康増進課(徳山)



## 成人の健康づくり相談会

血糖 肥満 禁煙 歯

2月の重点テーマ

一年に1度の中からメンテナンスー健診結果はどうでしたか?

対象 おおむね40~74歳で、次のいずれかに該当する人(治療中の人や特定保健指導を受けている人を除く)▼血糖値が高い▼血圧が高い▼肥満を解消したい▼コレステロール値が高い▼禁煙したい▼虫歯や歯周病を予防したい

持参物 健康診査受診結果、健康手帳

日時	場所
2月 9日(月) 9:30~12:00	徳山保健センター
13日(金) 9:30~12:00	新南陽保健センター
18日(水) 9:30~12:00	ゆめプラザ熊毛

※都合が合わない人は、別の日でも予約を受け付けます。申し込み時に相談してください。

申込み 健康増進課(徳山)、熊毛総合支所市民福祉課



### ■休日夜間急病診療所(慶万町10-9)

診療科目 内科、外科

診療時間 ●休日…9時~12時、13時~17時、19時~22時 ●平日夜間…19時~22時

電話 ☎0834-32-2299

### ■周南地域休日夜間子ども急病センター(周南こどもQQ)(徳山中央病院内)

診療科目 小児科

診療時間 ●休日…9時~12時、13時

~17時、19時~22時 ●平日夜間…19時~22時

電話 ☎0834-28-9650

### ■休日歯科診療所(今宿町3-55)

診療科目 歯科

診療時間 10時~12時、13時~15時

電話 ☎0834-32-1717

※時間外の診療は消防本部指令室☎0834-22-8765へ問い合わせてください。

●受診時は、保険証と福祉医療証などを持参してください。受付時間は、診察終了時間の30分前までです。

### ■熊毛地域休日在宅当番医(診療時間…9時~17時)

2月	当番医	電話番号
1日(日)	松本医院(大江)	0833-91-6020
8日(日)	小川クリニック(勝原)	0833-91-5777
11日(祝)	ふじわら医院(大河内)	0833-91-7100
15日(日)	松永医院(夢ヶ丘入口)	0833-91-3006
22日(日)	松村医院(本町)	0833-91-0303

●休日当番医テレホンサービス☎0833-92-0029

15歳未満の子どもの急病、疾患は…小児救急医療の電話相談(19時~翌朝8時)☎#8000(携帯電話・プッシュ回線)または☎083-921-2755

緊急の場合

# 報 告 情 報 日 報

## お知らせ

### 1月26日は文化財防火デー

法隆寺金堂壁画が焼失した1月26日は、文化財防火デーです。文化財は一度失うと、その価値を取り戻すことは不可能です。一人ひとりが、文化財を大切にすることを心がちましょう。

**問合せ** 生涯学習課文化財保護担当 ☎08334・22・8677

### 長田町住宅団地の個別分譲申し込み受け付け開始

長田町住宅団地の個別分譲第1次申し込み受け付けを2月1日(日)から開始します。区画などの詳細については、市広報2月1日号と同時に配布します。※第1次申し込みで重複した

区画は、2月11日(祝)に抽選を行います。(2月12日(木)からは随時分譲受け付け順)

**申込み** 2月1日(日)～8日(日)8時15分～17時15分(土・日曜日を含む)に、申込書・市税の滞納の無いことの証明書・印鑑登録証明書・住民票(個人の場合)・法人登記簿謄本・役員名簿(法人の場合)を、持参で、財務課財産管理担当 ☎08334・22・8281

### 農林業センサスに協力を

2月1日現在で、農林業を行っている世帯や会社などを対象に農林業センサスを行います。1月下旬から調査員が訪問します。調査票に記入した内容は、統計以外に使用することはありません。

**問合せ** 広報情報課統計担当 ☎08334・22・8263

### 野生鳥獣侵入防止柵資材の提供

イノシシやサルによる農作物被害を防止するため、必要な資材を提供します。被害を受けている農家や住民の皆さんが、集落全体で鳥獣害対策を行うことで、被害の軽減が期待できます。

**対象** 自ら侵入防止柵を設置し、適切に管理できる集落・団体

**提供資材** ワイヤメッシュ柵資材一式(サル用電気柵の併設も可)

**設置期間** 資材提供(10月頃予定後、平成28年1月31日(日)までに設置完了)  
**申込み** 2月13日(金)までに、農林課有害鳥獣対策室 ☎08334・22・8151、熊毛総合支所産業土木課 ☎08333・92・0014、鹿野総合支所産業土木課 ☎08334・68・2335

### 久米地区自主防災協議会に防災資機材を整備

久米地区自主防災協議会に、自治総合センターの宝くじ助成金で、発電機、移動式かまど、災害用アンテナなどの防災用資機材を整備しました。

**問合せ** 防災危機管理課防災危機管理担当 ☎08334・22・8208

## 相談

### 行政相談

国などの仕事についての苦情や要望を相談してください。

**鶴いこの里交流センターにて開催**  
**日時** 1月27日(火)13時30分

～15時30分  
**鶴浜公民館で開催**

**日時** 1月28日(水)9時30分～11時30分  
**いずれも**

**問合せ** 生活安全課市民相談センター ☎08334・22・8320

## 子育て

### 小・中学校入学通知書を発送

4月に市立小・中学校に入学する児童生徒の入学通知書(はがき)を1月下旬に発送します。2月になっても届かない場合は連絡してください。

**対象** 小学校入学予定者(平成20年4月2日～平成21年4月1日生まれ)、中学校入学予定者(平成14年4月2日～平成15年4月1日生まれ)

**問合せ** 学校教育課学務担当 ☎08334・22・8543

### 0歳児の子育てセミナー

**対象** 0歳児の母親  
**日時と内容** ▼2月19日(木)10時～11時30分：知っておきたい赤ちゃんの健康 ▼25日(水)10時～12時：離乳食作りにチャレンジ！(調理実習) ▼3月4日(水)

10時～11時30分：教えてーママと赤ちゃんの生活

**場所** ゆめプラザ熊毛  
**持参物** エプロン、三角巾(25日参加料 150円(調理実習材料費(25日))  
**申込み** 熊毛総合支所市民福祉課 ☎08333・92・0013

## 募集

### 市産地消推進店

地場産品の生産や消費の拡大を目的に、それらを積極的に取り扱う店舗などを地産地消推進店として認定し、広く市民や観光客などにPRします。

※市ホームページや広告物などで店名を掲載し、推進店ののぼりとプレートを進呈します。

**対象** 市内に住所を有する、小売店、直売所、飲食店、宿泊施設、食品加工所

**審査** 市産地消推進協議会において審査し、市長が認定

**申込み** 1月30日(金)～3月2日(月)に、申込書を、持参・郵送・Eメールで、〒745-0045 徳山港町1-1 農林課農政畜産担当 ☎08334・22・8550・Eメールで、norin@city.shunan.lg.jp



## パブリック・コメント

### 皆さんからの意見を募集します

市では、平成27年度からの次期計画の策定作業を進めており、このたび、素案がまとまりましたので、市民の皆さんからの意見を募集します。

※提出された意見に対する市の考え方は、計画ごとに市ホームページなどでまとめて公表し、提出者への個別回答は行いません。

#### ●老人保健福祉計画・介護保険事業計画

閲覧期間 1月15日(木)～2月13日(金)

意見書の提出 〒745-8655岐山通1-1高齢者支援課もやいネットセンター ☎0834-22-8200・☎0834-22-8251・✉koreishi@city.shunan.lg.jp

#### ●行財政改革大綱

閲覧期間 1月15日(木)～2月16日(月)

意見書の提出 〒745-8655岐山通1-1行政改革推進室 ☎0834-22-8202・☎0834-22-8475・✉gyokaku@city.shunan.lg.jp

#### ●観光ビジョン

閲覧期間 1月19日(月)～2月18日(水)

意見書の提出 〒745-0045徳山港町1-1観光交流課観光振興担当 ☎0834-22-8372・☎0834-22-8375・✉kanko@city.shunan.lg.jp

#### ●障害者計画・障害福祉計画

閲覧期間 1月23日(金)～2月23日(月)

意見書の提出 〒745-8655岐山通1-1障害者支援課障害者支援担当 ☎0834-22-8867・☎0834-22-8464・✉shogaifuku@city.shunan.lg.jp

#### ●環境基本計画

閲覧期間 1月23日(金)～2月24日(火)

意見書の提出 〒745-8655岐山通1-1環境政策課環境政策担当 ☎0834-22-8324・☎0834-22-8325・✉kankyo@city.shunan.lg.jp

#### ●一般廃棄物(ごみ)処理基本計画

閲覧期間 1月23日(金)～2月24日(火)

意見書の提出 〒746-0019臨海町5リサイクル推進課計画担当 ☎0834-61-0324・☎0834-62-0720・✉recycle@city.shunan.lg.jp

#### いずれも

閲覧場所 各担当課、市役所本庁舎市民さろん、各総合支所情報公開窓口、各支所、市ホームページ

意見書の提出方法 各閲覧期間に、住所・氏名・電話番号・意見を、持参・郵送・ファクス・Eメールで提出

### 徳山・新南陽・鹿野地域の 母子保健推進員

母子保健推進員(母推)は、子育てに関する身近な相談役として、市と地域のパイプ役になって

おり、市内では、約140人の母推さんが活動しています。

ボランティア活動に関心がある人や、子どもが好きな人は、母推さんの活動を試してみませんか。

※新任者には研修会を行います。

申込み 2月27日(金)までに、

電話で、健康増進課地域保健担当 ☎0834-22-8553、コアプラザかの ☎0834-68-2302

### 都市計画審議会委員

対象 市内在住の20歳以上の人で、市の都市計画に関心があり、年に2回程度、昼間に開催する会議に出席可能な人(附属審議会委員・公職でない人)

内容 都市計画案の審議

27・☎toshi@city.shunan.lg.jp

定員 2人

報酬(1回) 5900円程度

任期 4月1日～平成29年3月31日

申込み

2月16日(月)までに、申込書・作文(周南市のまちづくりへの私の提言を、持参・郵送・Eメールで、〒745-8655岐山通1-1都市計画課都市計画担当 ☎0834-22-8427・☎toshi@city.shunan.lg.jp

### 自衛官採用試験

防衛大学校

対象 高校卒業(見込み含む)以上21歳未満

試験日

▼一次試験：2月28日(土)▼二次試験：3月13日(金)

受付期間

1月21日(水)～30日(金)

予備自衛官補

対象

▼一般：18歳以上34歳未満▼技能：18歳以上で国家免許資格などを持っている人

試験期日

4月10日(金)～14日

### 有料広告募集

市では、財源の確保や地域経済の活性化を目的とし、有料広告事業を実施しています。

納税通知書用封筒への広告

媒体数 15万4000枚

広告料 15万4000円(別途消費税)

申込み

1月29日(木)までに、申込書・広告案・会社概要・賦課徴収資料の調査承諾書を、持参・郵送で、〒745-8655岐山通1-1課税課家屋・償却担当 ☎0834-22-8269



### 助成金獲得講座(きらめき財団編)

対象 主に市内を拠点に活動している市民活動グループの構成員や、これから市民活動を始めるようと考えている人

日時 2月28日(土)10時～12時

場所 市民交流センター 徳

# 伝言板

皆さんの活動  
耳より情報

## ■親子・ジュニアスキー教室

●対象／市内に在住・通勤・通学する人、市スキー連盟登録クラブに所属する人 ●日時／2月15日(日)5時50分に、市水泳場徳山入口集合 ●場所／ユートピアサイオトスキー場(広島県) ●定員／40人(受け付け順) ●参加料／5,000円(リフト料・スキーレンタル料は別途必要) ●申込み／2月3日(火)までに、体育協会 ☎0834-28-8311

## ■市民オープンソフトバレーボール大会

●対象／①連盟登録団体②未登録団体で、市内に在住・通学・通勤者のみの団体③その他のチーム ●日時／3月8日(日)9時～ ●場所／麒麟ビバレッジ周南総合スポーツセンター徳 ●内容／▼フリーの部(男子・女子・混成) ▼Age170・210の部(女子・混成) ▼混成Age240の部 ●参加料(1チーム)／①1,000円 ②2,000円 ③3,000円 ●申込み／2月17日(火)までに、市ソフトバレーボール連盟中部会林さん ☎0834-21-2241

## ■カラオケ教室1日体験

●日時／1月29日(木)13時30分～15時 ●場所／徳山社会福祉センター ●参加料／500円 ●問合せ／河村さん ☎0833-43-4120

## ■日本剣道連盟杖道団員募集

●場所と日時／▼櫛浜公民館徳…毎週日曜日19時～21時 ▼東福祉館徳…毎週木曜日19時～21時 ●問合せ／中島さん ☎0834-21-9745

## 須金市日(いちび)

日時 1月25日(日)10時～15時  
場所 須金中心部徳  
内容 空き店舗を活用したカフェや工芸体験、大道芸、紙芝居上演、まつたけうどんの販売など  
問合せ 須金公民館 ☎08334-862201

**定員** 30人(受け付け順)  
**参加料** 無料  
**申込み** 1月21日(水)～2月25日(水)までに、氏名・電話番号・所属市民活動グループ名を、電話・ファクス・Eメールで、市民活動支援センター ☎08334-337700・☎08334-31431・shiancent@city.shunan.lg.jp

## 普通救命講習Ⅰ

**日時** 2月15日(日)9時～12時  
**場所** 光地区消防組合消防本部(光市)  
**内容** 成人の心肺蘇生法・AEDの操作など  
**定員** 20人程度(受け付け順)  
**参加料** 無料  
**持参物** 動きやすい服装



## 周南市エコフエスタ

**対象** 市内に在住の小学生以上の人(小学生は保護者同伴)  
**日時** 1月31日(土)13時～16時  
**場所** リサイクルプラザペガサス環境館新  
**内容と定員** ▼12時30分～15時 ▼タマネギの皮を利用した草木染体験とプレスレット工作：5人 ▼13時～15時 ▼廃木材で本立て作り：10人 ▼紙すき：5人  
**参加料** 無料  
※いずれも受け付け順です。

**申込み** 申込書を、光地区消防組合消防本部消防課 ☎08334-5603

## 中央図書館徳の催し

**アニメーション映画会**  
**対象** 幼児と児童  
**日時** 1月24日(土)10時30分～12時  
**内容** 白雪姫  
**親子らじおらじ**  
子どもを遊ばせながら、ゆつくり育児書などを選んで、その場で借りることが出来ます。  
※子ども向けの動く絵本(DVD)

**その他の催し** パッカー車・空き缶プレスカー展示・試乗、中古家具などの無料抽選会、中古自転車の展示販売など  
**申込み** 1月30日(金)までに、住所・氏名・年齢・電話番号を、電話でリサイクルプラザペガサス環境館 ☎08334-610302

## 絵本の読み聞かせ会

**としよかんお話し会**  
**日時** 2月14日(土)10時30分～11時30分  
**場所** 中央図書館徳  
**問合せ** 中央図書館 ☎08334-228682

Dの上映もあります。  
**対象** 3歳までの乳幼児とその保護者  
**日時** 1月28日(水)10時～11時  
**場所** 中央図書館徳  
**参加料** 無料  
**問合せ** 中央図書館 ☎08334-228682

## 大田原自然の家徳の催し

**手作りベーコン工房**  
**日時** 2月15日(日)13時～16時  
**参加料** 1家族400円(消耗品、保険代など)  
※くん製用の肉は、各自で用意。  
**手作りみそ工房**  
**日時** 2月22日(日)13時～16時  
**参加料** 1家族1300円(みそ2キログラム、消耗品、保険代など)

**場所** ゆめプラザ熊毛  
**問合せ** 熊毛図書館 ☎08334-920179

## いずれも

**対象** 幼児～中学生とその家族  
**定員** 10家族(申し込み多数の場合は、抽選)  
**申込み** 2月2日(月)までに、大田原自然の家 ☎08334-890461・ootabara@cnetne.jp

# 掲示板

市以外からのお知らせ

## ■行政書士による無料相談会

遺言、相続、許認可申請などの相談に無料で応じます。●日時/1月19日(月)9時~12時●場所/市民館徳●問合せ/県行政書士会周南支部久野さん☎0834-32-3521

## ■B型肝炎患者の救済手続きなどについての説明会・個別相談会

●日時/1月24日(土)13時~14時●場所/市民館徳●問合せ/全国B型肝炎訴訟広島弁護士事務所☎082-223-6589

## ■東部高等産業技術学校訓練生募集

●対象/求職者、新卒者(科により中学生可)●定員/▼自動車整備科...6人▼設備システム科...12人▼ものづくり技術科▼機械コース...12人▼溶接コース...10人▼メカニカルデザイン科...10人▼エクステリア・造園科...17人●費用/授業料は無料、テキスト代などは有料●申込み/1月30日(金)までに、ハローワーク徳山☎0834-31-1950、ハローワーク下松☎0833-41-0870●問合せ/東部高等産業技術学校☎0834-28-2233

## ■子育て女性などの再就職準備セミナー

●日時/2月18日(水)9時30分~12時●場所/新南陽ふれあいセンター●内容/講演、労働法のポイント、個別相談会(希望者)など●定員/20人(受け付け順、託児あり)●参加料/無料●申込み/2月10日(火)までに、ハローワーク徳山マザーズコーナー☎0834-31-1950

## ■しゅうなん元気活動支援事業助成金

市内で活動する市民活動団体の自主的な活動に必要な経費の一部を助成します。●助成金額/1事業につき10万円以内●審査方法/書類、プレゼンテーション●申込み/1月16日(金)~2月13日(金)までに、市ふるさと振興財団☎0834-33-7701

# ART GUIDE

アートスポットガイド in 周南

## 美術博物館徳

☎0834-22-8880

開館時間/9時30分~17時(入館は16時30分まで)、休館日/月曜日▼観覧料/一般200(160)円、大学生100(80)円、18歳以下および70歳以上、身障者無料、※( )内は20人以上の団体

## 三沢厚彦 ANIMALS in 周南

●日時/1月18日(日)まで▼観覧料/一般1,000(800)円、大学生800(600)円、18歳以下および身障者無料※( )内は前売および20人以上の団体※企画展観覧券で常設展も観覧できます。

## ■三沢厚彦アーティストトーク

●日時/1月18日(日)14時~  
※観覧券が必要です。

## 常設展示 新収蔵品展

●1月23日(金)~3月29日(日)

## 日本光画会写真展「光展」

●期間/1月29日(木)~2月1日(日)  
※2月1日(日)は、16時まで▼観覧料/無料

## アルテ展

●期間/2月4日(水)~8日(日)▼観覧料/無料

## ゴクラクヘブン/KIKA×MASA (神原城夏・高下正明 二人展)

●期間/2月11日(祝)~15日(日)  
※15日(日)は、16時まで▼観覧料/無料

## 郷土美術資料館・尾崎正章記念館新

☎0834-62-3119

開館時間/9時30分~17時(入館は16時30分まで)、休館日/月曜日※展示準備のため、1月16日(金)まで休館▼観覧料/一般200(160)円、学生100(80)円、18歳以下および70歳以上、身障者無料※( )内は20人以上の団体

## 中村幸枝 絵画展「静かな日」

●期間/1月17日(土)~3月15日(日)  
■作家による作品解説(手話通訳あり)  
●日時/1月17日(土)9時30分~  
※17日(土)は、正午まで入場無料  
■中央女声合唱団ミニコンサート  
●日時/2月15日(日)14時~

## 尾崎正章常設展「橋のある風景」

●期間/1月17日(土)~3月15日(日)

## ワークルーム

▼1月21日(水)~2月1日(日)川崎保育園作品展▼4日(水)~15日(日)富田東幼稚園作品展▼観覧料/無料

## 徳山動物園へ



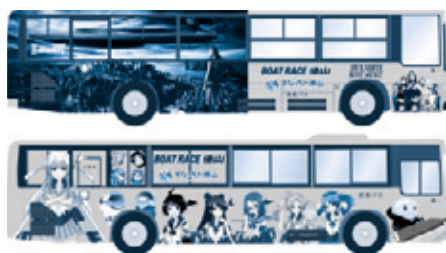
## フライトショー 好評開催中!!

フクロウなどの鳥たちが、皆さんの目の前をダイナミックに飛んでいきます。冬の風物詩としてすっかりおなじみになった人気イベントをぜひ見に来てください。

日時 日曜日・祝日13時30分~(悪天候中止)

●問合せ/徳山動物園☎0834-22-8640●入園料/大人410円、小・中・高校生100円

## BOAT RACE 徳山 NEWS



## ボートレース徳山の NEWラッピングバスが 登場!

2015年はボートレース徳山の他、萌えキャラが大集合したバスが走ります。萌えキャラのバス車内に、1つだけあるハート型つり革をつかむと、良いことがあるかも!

開催日程など...詳しくは、「ボートレース徳山」の、ホームページを検索!!  
問合せ/ボートレース徳山☎0834-25-0540・入場料100円

LINE®で  
友だち追加!



創業明治30年 お墓の専門店

金子石材株式会社

人へ、環境へ、未来へ

日本の伝統の技と心

周南市宅地造成工事に関する検査済番号/同期(宅)第7-3号(平成15年10月27日) 許可番号/指令生活衛生第3号の1の8(平成15年10月24日)

# 公園墓地 メモリーヒル周南

-思い出の丘-

徳山湾が一望出来る  
光あふれる安住の地。

好評分譲中!

広い  
駐車場  
完備!!

- 宗派不問
- 1区画(1400mm×1500mm)
- 管理料/1年間5,000円 ●墓石、外柵代金は別途です。

【概要】

- 管理者/浄土真宗 光満寺
- 墓地面積/1区画 1400mm×1500mm
- 名称/メモリーヒル周南
- 管理代行/メモリーヒル周南管理事務所
- 所在地/周南市大字徳山
- 指定石材店/金子石材株式会社

永代使用料 **43万円** 寺

徳山みかげ取扱量  
県内No.1

徳山みかげ石造り  
(中段コロモ一級)



77 (消費税込)  
万円



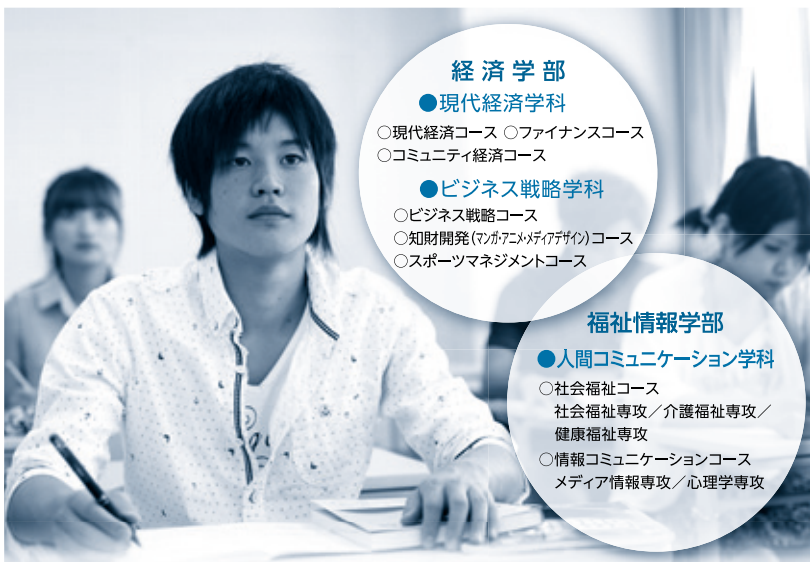
◎8寸2重型舞台付墓石(フタ石式)

お問い合わせ・見積(無料)は金子石材へ

[本社展示場] 山口県下松市美里町4丁目6番29号  
TEL:0833-41-2022(代) FAX:0833-41-1890  
[営業時間] AM9:00~PM6:00

# 地域を支える“人”になろう

一般入試Ⅰ期・センター利用入試Ⅰ期 願書受付中



## 経済学部

### ●現代経済学科

- 現代経済コース ○ファイナンスコース
- コミュニティ経済コース

### ●ビジネス戦略学科

- ビジネス戦略コース
- 知財開発(マホアノミ・好イデザイン)コース
- スポーツマネジメントコース

## 福祉情報学部

### ●人間コミュニケーション学科

- 社会福祉コース  
社会福祉専攻/介護福祉専攻/  
健康福祉専攻
- 情報コミュニケーションコース  
メディア情報専攻/心理学専攻

TU TOKUYAMA UNIVERSITY  
**徳山大学**

〈お問合せ:徳山大学入試室〉  
〒745-8566 山口県周南市学園台  
TEL 0834-28-5302  
http://www.tokuyama-u.ac.jp/



LINE@で最新情報配信中



徳山大学HP



徳山大学は、文部科学省平成26年度「大学教育再生加速プログラム」(テーマ:アクティブ・ラーニング)に採択されました。

NEWS NEWS NEWS NEWS NEWS NE

## 一般入試Ⅰ期

- 出願期間:1月13日(火)~1月27日(火)
- 試験日:1月31日(土)
- 合格発表:2月7日(土)
- ※地方会場あり...岡山・広島・松江・松山・福岡

## センター利用入試Ⅰ期

- 出願期間:1月13日(火)~2月3日(火)
- 合格発表:2月12日(木)
- ※本学独自の学力試験は行いません。

ほかAO入試、特別推薦入試も行っています

## 本学独自の奨学生制度

### 特別奨学生制度

センター利用入試の受験者を対象とする「センター型」と、一般入試Ⅰ期の受験者を対象とする「一般入試型」の2種類。学納金相当額、学納金半額相当額もしくはは入学金免除。(原則4年間)

### 福祉情報学部指定校奨学生制度

入学金・施設費相当額免除。(原則4年間)

その他、父子母子家庭支援奨学生制度、知財開発コース奨学生制度等があります。詳細は募集要項をご覧ください。  
※独自奨学生制度の併用は出来ません。

広告の内容については、直接広告主に問い合わせてください。  
広告掲載の申し込みは、株式会社ふじたプリント社 ☎0834-25-1600まで。