

と い し ほ い く え ん
遠石保育園



遠石保育園

TOISHI NURSERY SCHOOL

山口県周南市青山町 1589
☎ 0834-21-0939
<http://toishi.ed.jp/index.html>

1. 運営主体

| | | | |
|--------|----------------|-------|--------------|
| 運営者の名称 | 河村 至真 | 代表者氏名 | 河村 至真 |
| 所在地 | 山口県周南市青山町 1589 | 電話番号 | 0834-21-0939 |

2.遠石保育園の概要

| | | | |
|--------------|---|-------|-----------------|
| 名称 | 遠石保育園 | 開設年月日 | 昭和 26 年 4 月 1 日 |
| 所在地 | 周南市青山町 1589 | 電話番号 | 0834-21-0939 |
| 施設長氏名 | 園長 河村 ひとみ | | |
| 利用定員 | 90 名 (2 号認定子ども(保育認定)57 人 3 号認定子ども(保育認定)0 歳:6 人 1.2 歳:27 人) | | |
| 保育理念 | <p>「自らが創り出し 実践力のある 子どもを育てる」</p> <p>人間形成の基礎を築くこの期に養護と教育を一体化して豊かな人間性と未来をたくましく生き抜く力を培う</p> | | |
| 保育目標 | <p>子どもたちが安心して自分を表現できる環境を整え、主体性を尊重しながら</p> <p>共に成長する喜びを分かち合う保育を目指します</p> | | |
| 望ましい 子ども像 | <p>○ 友だちに優しく思いやりのある子ども ○ 豊かな感性を持つ子ども</p> <p>○ 自分で考えて行動する子ども ○ 意欲的に取り組みやり遂げようとする子ども</p> <p>○ のびのびと自己表現できる子ども</p> | | |

3.施設の概要

| | |
|-----------------|--|
| 敷地面積 | 1326 m ² |
| 建物 | ・園舎 鉄筋造 1 棟 ・乳児特別室 鉄骨造 1 棟 |
| 主に使用する 施設の内容 | ・乳児特別室 乳児室・ほふく室 面積 67.6 m ² ・園庭 430 m ² ・園舎 保育室 5 室 面積 164.2 m ² ・園舎 事務室医務室面積 26.32 m ² 給食室 24 m ² |
| 設備の種類 | 冷暖房有り |

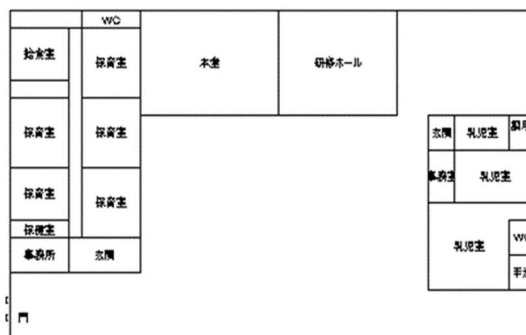
4. 保育を提供する曜日・時間・休園日

| | |
|--------|---|
| 提供する曜日 | 月曜日から土曜日まで |
| 保育時間 | 保育標準時間認定 7:00～18:00 保育短時間認定 7:00～16:00 |
| 延長保育 | 保育時間終了後～19:00（別途追加料金あり） |
| 休園日 | 日曜・祝日、年末年始(12/29～1/3)、年度末(3/30・31) 園長が定める臨時休日 |

5.職員体制(令和7年11月現在)

| | | | | | | | | | |
|----|----|-----|-----|-----|-----|-----|-------|----|--------|
| 園長 | 主任 | 保育士 | 栄養士 | 調理師 | 看護師 | 嘱託医 | 嘱託歯科医 | 用務 | 計 30 名 |
|----|----|-----|-----|-----|-----|-----|-------|----|--------|

<園内平面図>



6.年間行事予定

| 月 | 行事内容 | |
|------|----------------|---|
| 4 月 | 花まつり | |
| 5 月 | 親子遠足 さつまいもの苗植え | |
| 6 月 | 健康診断 歯科検診 |  |
| 7 月 | 七夕 保育参観 | |
| 9 月 | | |
| 10 月 | 運動会 遠足 |  |
| 11 月 | いもほり 秋まつり 健康診断 | |
| 12 月 | 保育参観 クリスマス会 | |
| 1 月 | 生活発表会 |  |
| 2 月 | 節分 | |
| 3 月 | お別れ遠足(年長組) 卒園式 | |

毎月 1 回 お誕生日会、避難訓練、身体測定、体幹指導(年長・年中クラス)、専門講師による体操教室(幼児クラス)、
学期に 1 回 英語レッスン、夏季 スイミングクラブでの水泳教室(年長)



7.給食について

| | |
|------------|--|
| 給食の方針 | 「食べること」は生きることの源であり、心と体の発達に欠かせません。園における給食の役割は、子ども達にとって重要な位置づけにあると考えています。子ども達一人ひとりの成長に合わせた栄養摂取と旬の食材や季節の行事を取り入れた行事食を提供し、和食・伝統食を中心とした献立作りを心がけています。子ども達が給食時間を楽しみにできるよう美味しい給食を目指しています。食育活動においては、「食を営む力」の基礎を培っていけるよう食育と教育の一体性を持たせながら構成するようにしています。 |
| 昼食・おやつ | 保護者の方へは、毎月月末に翌月の献立表「給食のしおり」をお配りします。 園舎の入口には、お迎えの際に見てもらえるようその日の給食サンプルを置いています。 おやつは、手作りおやつを週 2 回程度提供しています。 ○幼児クラス:副食のみ提供 主食(白飯)は持参 副食費 5000 円 ○未満児クラス:完全給食 |
| アレルギー等への対応 | アレルギーが疑われる場合、医師の記入した所定の生活管理指導票を提出してください。 個別にご相談の上、指導票に基づき本園で除去可能な物は除去食・代替食で対応いたします。 |
| 衛生管理 | ・国の大量調理施設衛生管理マニュアルに沿って衛生管理を行っています。 ・調理員及び乳児担当職員は、毎月検便を行っています。 |

8.園での1日の流れ

| 時間 | 園児の活動 |
|-------|------------------------|
| 7:00 | 早朝保育 |
| 7:30 | 登園 挨拶 視診 異年齢保育 朝の支度 |
| 9:00 | おやつ (未満児) |
| 9:30 | 朝礼 保育活動 |
| 11:30 | 給食 |
| 12:00 | 午睡(乳児～年少児) 給食(年長・年中児) |
| 13:00 | 夏期全員午睡 保育活動(年長・年中児) |
| 14:30 | おやつ |
| 15:30 | 降園準備 |
| 16:00 | 自由遊び |
| 18:00 | 延長保育 |
| 19:00 | 閉園 |



9.課外教室

通常保育後、希望者を対象に、そのまま園内で習い事ができる課外教室を行っています。
楽しんで学ぶことができます。(月謝等別途必要となります)

① 絵画教室 (年長・年中対象)

講師:こどものアトリエ 田辺史寛先生 毎週水曜 15:30~16:45

② 英語教室 (年長・年中対象)

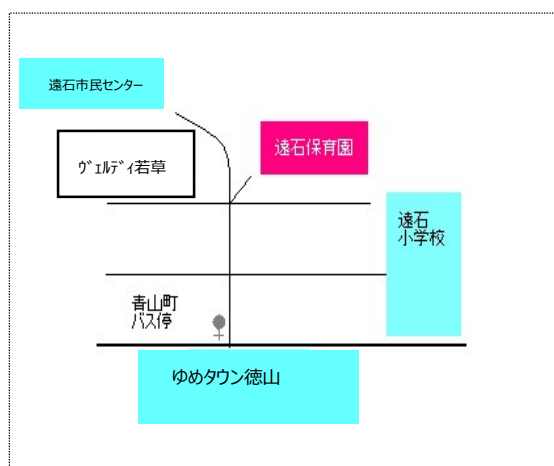
講師:ECC ジュニア 吉田百合子先生 毎週火曜 15:30~、16:30~



10.その他

当園は制服があり、園では体操服で過ごします(幼児)

map



・電子連絡帳の導入:コミュニケーションサービスルクミーのアプリ"ルクミー forFAMILY"を使用し、保育のICT化に取り組んでおります。園への連絡も、園からの連絡も保護者様の端末にてご確認ください。

・おむつのサブスグ「手ぶら登園」の導入:0~1歳児クラス希望者制園に紙おむつとおしりふきが届きますので、毎朝おむつに名前を記入して持ってくる必要はありません。また、使用済みおむつは園にて処分しますので、保護者の方の持ち帰りはありません。