

- ◆ はじめに、皆さまのことについておたずねします。  
回答を集計し、分析する上で必要な事柄ですので、ご記入をお願いいたします。

問（１） あなたの年齢は次のどれにあてはまりますか。

- |            |            |            |
|------------|------------|------------|
| 1. 30歳未満   | 2. 30歳～39歳 | 3. 40歳～49歳 |
| 4. 50歳～59歳 | 5. 60歳～69歳 | 6. 70歳以上   |

...

...

問（２） 現在、一緒にお住まいの方は、あなたを含めて何人ですか。

- |       |       |         |
|-------|-------|---------|
| 1. 1人 | 2. 2人 | 3. 3人   |
| 4. 4人 | 5. 5人 | 6. 6人以上 |

問（３） 現在、あなたはどちらにお住まいですか。小学校区を参考にお答えください。

- |                       |                   |         |         |
|-----------------------|-------------------|---------|---------|
| 1. 徳山                 | 2. 遠石             | 3. 今宿   | 4. 周陽   |
| 5. 岐山                 | 6. 秋月             | 7. 桜木   | 8. 久米   |
| 9. 櫛浜                 | 10. 鼓南(旧大島、旧粕島校区) | 11. 菊川  |         |
| 12. 夜市                | 13. 戸田            | 14. 湯野  | 15. 須磨  |
| 16. 沼城(旧長穂校区、旧大向校区含む) |                   | 17. 大津島 |         |
| 18. 富田東               | 19. 富田西           | 20. 福川  | 21. 福川南 |
| 22. 和田                | 23. 三丘            | 24. 高水  | 25. 大河内 |
| 26. 勝間                | 27. 鹿野            |         |         |

...

...

◆ ここからは、周南市の水道についておたずねします。

## 1. 周南市の水道水について

問 1 水道水の安全性について、どのように感じていますか？（○は1つだけ）

1. 安心している
2. どちらかといえば安心している
3. 特に何も思わない
4. どちらかといえば不安である
5. 不安である

問 2 問1で「4」、「5」とお答えになった方におたずねします。

不安に感じる理由は何ですか？（○はいいくつでも）

1. 水源の水質が悪いと感じるから
2. 水道管の老朽化や汚れが気になるから
3. 貯水槽の衛生管理が不安だから  
(貯水槽 … ビルやマンションなどで水道水を貯めておくタンク)
4. 水質のことをよく知らないから
5. 水道水の臭いが気になるから
6. 浄水器や市販のペットボトル水が売れているから
7. なんとなく
8. その他（

問 3 あなたは、飲料水を主にどうしていますか？（○は1つだけ）

1. 水道水をそのまま飲む（冷やして飲む など）
2. 水道水を一度沸かしてから飲む（さ湯、お茶、コーヒー等を含む）
3. 浄水器をとおして飲む
4. 市販されているペットボトル水を飲む
5. スーパーマーケットなどにある持ち帰りの水を飲む
6. ウォーターサーバーの水を飲む
7. その他（

問 4 問3で「2」～「7」に○をつけた方におたずねします。

水道水をそのまま飲まない、または飲まない理由は何ですか？

(○はいくつでも)

1. おいしくないから
2. 安全性に不安があるから
3. カルキ臭(塩素臭)がするから
4. かび臭がするから
5. 飲む習慣がないから
6. なんとなく
7. その他 ( )

問 5 あなたは、水道水の水質について、どんなことを望みますか？(○はいくつでも)

1. おいしいこと
2. 安全であること
3. カルキ臭(塩素臭)の改善
4. かび臭の改善
5. 特にない
6. その他 [ ]

※ 上下水道局ホームページで水質検査結果について公表しています。

周南市ホームページより:

トップページ>組織で探す>上下水道局水質管理課>水質検査結果

<https://www.city.shunan.lg.jp/site/ws-top/30335.html>



周南市の水質検査は、周南市・下松市・光市の3市が共同で設置した、**「周南都市水道水質検査センター協議会」**で実施しています。

当協議会は、水質検査の高い精度と信頼性を確保するため、「水道GLP (Good Laboratory Practice:水道水質検査優良試験所規範)」の認定を受けています。

今後も、水質検査の信頼性を確保するため、管理体制や監視強化に努めてまいります。



Dr. すいどー  
(マスコットキャラクター)  
引用:水道PRパッケージ

## 2. 周南市の水道事業について

≪ 水道事業に対する満足度と、期待することについておたずねします ≫

問 6 あなたは、周南市の水道事業内容について、どのように感じていますか？

それぞれの項目について、あてはまる番号をお選びください。

(○は各項目1つずつ)

	満足している 	やや満足している	あまり満足していない	満足していない	分らない(意識)
【記入例】	1	2	3	4	5
① 安全な水をお届けするための水質管理 (水源、浄水場、じゃ口の水の水質管理の徹底など)	1	2	3	4	5
② 生活に必要な水を安定してお届けすること (老朽化した水道管や、施設の修繕・改築など)	1	2	3	4	5
③ 地震等の災害に強い水道施設づくり (水道施設の耐震化や、計画的な更新など)	1	2	3	4	5
④ お客様サービス向上への取り組み (窓口対応や、水漏れなどのトラブルに伴う修繕対応など)	1	2	3	4	5
⑤ 環境対策(CO2排出量の削減)への取り組み (省エネルギー機器の導入など)	1	2	3	4	5
⑥ 効率的な事業の運営 (アセットマネジメントの取り組みや、財政状況の公表など)	1	2	3	4	5
⑦ 広報・イベント活動の充実 (水道に関する情報発信や、浄水場見学など)	1	2	3	4	5

問 7 上記①～⑦の事業・取り組みのうち、周南市上下水道局が今後、特に力を入れる

べきと考えるものを3つ選び、順位をつけてお答えください。

順 位	1 位	2 位	3 位
番号を記入 (①～⑦)			

1. 知っていた
2. ある程度知っていた
3. 知らなかった

1. 安心している
2. どちらかといえば安心している
3. 特に何も思わない
4. どちらかといえば不安である
5. 不安である

1. 水道料金が上がっても、できるだけ早く取り組んでほしい
2. 取り組むべきと考えるが、水道料金への影響をできるだけ抑えるよう、時期が多少遅れてもかまわない
3. 水道料金が上がるなら、取り組む必要はない
4. わからない
5. その他（ ）

## 4. 水道料金について

問 11 水道事業は、お客様にお支払い頂いた水道料金を財源として独立採算制で経営されています。水道事業の経営には、ほとんど税金が使われていないことをご存じですか？(○は1つだけ)

1. 知っていた
2. 水道料金と税金が半々くらいだと思った
3. 大部分が税金だと思った
4. 知らなかった

※ 上下水道局ホームページで水道事業の財政状況について公表しています。

周南市ホームページより：

トップページ>組織で探す>上下水道局財政課>水道事業財政状況  
<http://www.city.shunan.lg.jp/site/ws-top/3193.html>



問 12 水道料金は、2か月分の料金を請求しています。  
(下水道を使用されている場合は、下水道使用料と同時徴収しています。)  
あなたは、水道料金についてどのように感じていますか？(○は1つだけ)

1. 高いと思う
2. 妥当だと思う
3. 安いと思う
4. 特に意識したことはない

問 13 問12で「1」とお答えになった方におたずねします。

水道料金が高いと感じる大きな理由は何ですか？(○は2つまで)

1. 下水道使用料と一緒に支払うから
2. 2か月分をまとめて支払うから
3. 電気やガスなど他の公共料金と比べて高いと感じるから
4. 近隣の市の水道料金と比べて高いと感じるから
5. 家計費に占める水道料金の割合から
6. 経営努力でもっと安くできると思うから
7. その他 ( )

## 5. 広報について

問 14 上下水道局のホームページを、これまでにご覧になられたことがありますか？

(○は1つだけ)

1. ある
2. ない

問 15 水道に関する情報について、特に知りたい情報は何か？(○は1つだけ)

1. 水道水の安全性について
2. 水道料金の計算方法について
3. 具体的な節水方法について
4. 水道に関する各種手続き方法について
5. 水道事業の経営状況について
6. 事故等に伴う断水情報について
7. 漏水の発見方法や修理の依頼方法について
8. 地震等の災害に対する取り組みについて
9. その他 ( )

問 16 災害時に水道に関する情報を得る方法として、考えられるものは何か？

(○はいくつでも)

1. 市ホームページ
2. しゅうなんメールサービス
3. テレビ
4. 新聞
5. ラジオ
6. その他 ( )

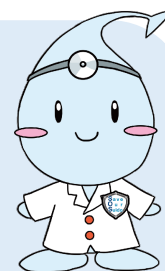
問 17 この水道アンケートに同封されていたチラシ(《水道事業について》)について、  
どう感じましたか？ ご意見などあれば、自由にご記入ください。

◆ その他、水道事業についてご意見、ご要望がありましたらお聞かせください。

This image shows a single sheet of white paper with horizontal ruling lines. The lines are evenly spaced and run across the width of the page. There are no margins, text, or other markings on the paper.

アンケートは以上です。  
ご協力いただきありがとうございました。

記入漏れがないかご確認の上、令和7年9月1日(月)までに、同封の返信用封筒にてご提出ください。（※切手は不要です。）



なお、ご回答いただいたアンケートは、今後の水道事業運営に活用させていただくものであり、個人のプライバシーを侵害するようなことには一切使用いたしません。