

しあわせな未来



写真：レゾナック永源山公園



こどもたちの明るい未来と 平和を願って——

周南市出身の彫刻家・菅千津子さんから、レゾナック永源山公園に6体、鹿野地域や周南公立大学などの市内各所に多数の像が寄贈されました。菅戸さんは、林忠彦賞の受賞者に贈られるブロンズ像も手掛けており、4月4日には、911ガーデン(鹿野)で除幕式が行われ、感謝状を贈呈しました。



すべてのこどもが 夢と希望をもって未来をつくる こどもまんなか しゅうなん

(「周南市こども計画」基本理念より)

市では、全てのこどもが、家庭・地域で愛され、大切に育まれながら、健やかに成長し、こどもの成長とともに子育ての喜びを実感できる、こども・子育てに優しい社会づくりを進めています。

こども・子育てサイトを リニューアルしました!



こどもや子育てに関わる情報を、市ホームページ内の「こども・子育てサイト」にまとめています。

1月30日には、皆さんへ情報をより分かりやすく届けるため、グラフィックやメニューなどの各種コンテンツのリニューアルを実施しました。

ぜひ、新しいこども・子育てサイトを活用してください。



こども・子育て家庭を支える 相談・支援の窓口

●こども家庭センター

妊娠・出産、子育てや家庭の不安などに関するさまざまな悩みや相談に専門職が対応し、関係機関と連携しながら、切れ目のない継続的な支援を実施します。一人で悩まず、まずは相談してください。

相談専用ダイヤル(徳山保健センター内)

☎0834-22-0850

受付時間 8時30分～17時15分
(土・日曜日、祝日、年末年始を除く)



※相談者の秘密は守ります。匿名でも大丈夫ですので、気軽に電話してください。

※窓口や訪問による相談(予約制)も行います。

●ひとり親家庭の相談・支援の窓口

4月1日に、「民法等の一部を改正する法律(令和6年法律第33号)」が施行され、親の責務や親権、養育費、親子交流などのさまざまなルールが新しくなりました。



市では、養育費の支払い確保に向けた公正証書作成に係る費用の補助やひとり親家庭の相談業務などを実施しています。詳しくは、問い合わせてください。

問合せ 子育て給付課 ☎0834-22-8460

地域のこども・子育て 支援活動を応援する 取り組み

市では、こどもや子育て家庭を社会全体で支えられるように、さまざまな取り組みを行っています。この機会に、家庭や地域、企業でできることを考えてみませんか。

※交付には要件があります。詳しくは、問い合わせてください。

●子育て支援活動補助金

地域の子育てネットワークづくりにつながる交流・居場所づくり活動、または、地域の子育て支援の充実につながる講習会や研修会の開催を支援する補助制度です。



●地域がつながるこどもの 居場所づくり支援補助金

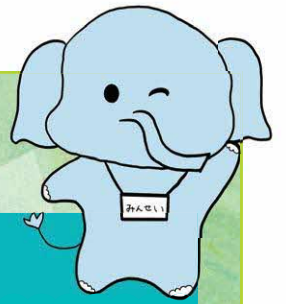
食事の提供・学習支援・体験の提供を通じ、地域住民とこどもが交流できる居場所づくりを支援する補助制度です。



問合せ

あんしん子育て推進課
☎0834-22-8452

民生委員・児童委員、主任児童委員



地域の中で、困りごとや不安を抱えている人に寄り添い、必要な支援につなぐ民生委員・児童委員、主任児童委員は、皆さんの身近な相談相手として活動しています。

●民生委員・児童委員とは？

厚生労働大臣から委嘱された地域福祉を担うボランティアで、地域のつなぎ役です。生活や福祉などのさまざまな相談に応じ、適切な機関につなぐ役割を担っています。法に基づいた守秘義務があるため、相談内容の秘密は守られます。

●主任児童委員とは？

こどもや子育ての相談を専門的に担当する委員です。他の民生委員・児童委員や学校などと連携しながら、さまざまな子育て支援活動をしています。

民生委員・児童委員、主任児童委員は、活動中、身分証を付けています。



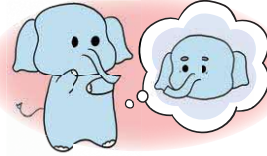
問合せ 地域福祉課 ☎0834-22-8465

こんなときは、ぜひ相談してください！

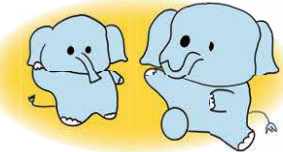
こどもについて相談できる人がいない



近所の人の様子が気になる



体力が衰えてきたから、体を動かせる場所はないかな？



住んでいる地域の担当委員については、問い合わせてください。



スマホで簡単！！

デジタルクーポンや現金を支給します

市では、物価高騰による市民生活への影響を和らげるため、さまざまな支援を行っています。次のいずれの事業も、対象者には5月中旬に、案内文書を送付します。(世帯主に一括発送)

※クーポンが使用できる場所・期間などは、選択したものによって異なります。
※市がキャッシュカードの暗証番号を尋ねたり、戸別訪問を行ったりすることはありません。

①くらし応援給付

- 対象 令和8年4月1日現在、本市に住民登録があり、平成19年4月1日以前に生まれた人
- 内容 1人あたり5,000円分のデジタルクーポンまたは現金5,000円



詳しくはこちら

受取手順



デジタルクーポン

好きなクーポンに交換し、利用する

現金の口座振込

口座情報を登録する

②市公式LINEを友だち追加で、デジタルクーポン支給！

- 対象 令和8年4月1日現在、本市に住民登録があり、市公式LINEを友だち追加している人
- 内容 1人あたり2,000円分のデジタルクーポン

※受取方法など詳しくは、案内文書または、市ホームページで確認してください。



友だち追加はこちら



詳しくはこちら

問合せ ▼①…総務課 ☎0834-22-8261

▼②…広報広聴課 ☎0834-22-8232

専用
フリーダイヤル

5月1日
開設

周南市デジタルクーポンサポートセンター ☎0120-54-6269

受付時間 8時30分～20時(土・日曜日、祝日も対応)

不明点などがあればこちらへ！

若者の未来を応援!

奨学金の返還を 支援します



Scholarship Repayment Support Program

ミライト

君の未来を、全力応援。

周南市未来人材
奨学金返還支援制度

市では、地域の未来を担う若者の就職および定着を促進するため、奨学金の返還支援を行っています。

対象 次の全てに該当する人

- ▶ 大学・短期大学・大学院・高等専門学校・専門学校を卒業している
- ▶ 市内に住所がある
- ▶ 次のいずれかに該当し、1年以上継続して就業している
 - ▼ 中小企業人材支援…本制度に登録済みの事業者に、30歳以下で新規に正規雇用されている
 - ▼ 福祉・医療・教育人材支援…本制度に登録済みの事業者に、30歳以下で新規に正規雇用され、資格に基づき就業している
 - ▼ 農林漁業人材支援…令和5年4月1日以降に、30歳以下で市内で新規に農林漁業に従事している
 - ▼ 起業家支援…令和5年4月1日以降に、30歳以下で市内で新規に起業している

支援金額 奨学金年間返還額の3分の2(上限なし)

支援対象の奨学金 日本学生支援機構奨学金、地方公共団体の奨学金など

支援期間 最大60カ月



▲詳しくはこちら

登録事業者募集中!

本制度の対象となる中小企業、福祉・医療・教育事業所を随時募集しています。
(登録月以降の新規採用者が支援対象となります)



▲詳しくはこちら

問合せ 公立大学連携課 ☎0834-22-8834

事業者の皆さんへの 支援制度があります

市では、補助金などの支援制度を用意しています。いずれの支援制度も要件があります。詳しくは問い合わせてください。



▲詳しくはこちら

設備投資など

●事業所等設置奨励金

製造業・物流業(製造業と密接に関連する事業に限る)の事業者が、対象事業に直接供する施設や設備の新設・増設・更新した場合、設備投資に係る固定資産税相当額(大企業は2分の1を2年間、中小企業は全額を3年間)を補助します。

※新增設などに伴う雇用に係る補助もあります。

- ◆雇用奨励金…事業所などの設置に伴う新規雇用の補助
- ◆研究者集積奨励金…研究所の新増設に伴う研究員の転入・新規雇用の補助

問合せ 商工振興課企業立地推進室
☎0834-22-8223

融資など

●市保証付制度融資保証料の補給

市保証付制度融資を利用した場合、信用保証協会へ支払う保証料を市が負担します。

●中小企業退職金共済掛金補助金

中小企業退職金共済制度または特定退職金共済制度に新規加入した従業員の掛け金を納付している中小企業の事業主に対し、掛け金の一部を補助します。

いずれも 問合せ 商工振興課 ☎0834-22-8373

オフィス・店舗開設など

●まちなかオフィス立地促進事業補助金

事業者が、JR徳山駅周辺の賃貸物件に事務所(オフィス)を新規開設する際の賃借料などを支援します。

問合せ 商工振興課企業立地推進室 ☎0834-22-8223

●テナントミックス推進事業費補助金

事業者が、中心商店街へ新たに新店を出す際の、店舗の改装費などを支援します。

問合せ 商工振興課 ☎0834-22-8438

クマに注意! 出没シーズン到来

市内では、毎年5月～11月(特に10・11月)にかけてクマの出没が多くなります。クマの特徴や事前の対策を確認し、被害防止に努めましょう。



クマの特徴

- 毛色は真っ黒で、脚が太い。
- 基本的に人を恐れるが、不意に出会うと自身や子グマを守るため攻撃することがある。
- 嗅覚が非常に優れ、柿や栗の木・蜂の巣がある場所に繰り返し出没することがある。

被害を防ぐためのポイント

- 山の中や山際で行動する際は、鈴やラジオなどの音を鳴らし、人の存在を知らせる。
- クマを見かけたら、気づかれないようにその場から立ち去る。こちらに気づいている場合はゆっくり後ずさりして逃げる。
- 子グマを見かけたら、近くに母グマがいるため近づかない。

クマを寄せつけないための対策

- 柿や栗の木がある場合 **特に重要**
収穫しない木や枝の伐採、早期収穫、電気柵設置、幹へのトタン巻き
- ハチの巣がある場合
巣の除去、電気柵の設置(養蜂の場合)

クマの出没情報などを発信していますので、ぜひ登録してください。

しゅうなん
メールサービス▶



市公式
LINE▶



クマ誘引果樹伐採補助金を新設しました



補助対象 樹木の所有者・自治会・地区コミュニティ組織が、12月31日(木)までに、柿や栗などの木を伐採する取り組み
※徳山・新南陽地域の国道2号より南にある木は除きます。

※その他の要件など、詳しくは問い合わせてください。

補助金額(1,000円未満切り捨て)

対象	自ら伐採する場合	業者に委託して伐採する場合
樹木の所有者	1本につき 3,000円	経費(税抜き)の2分の1以内 (1本につき3万円上限)
自治会、 コミュニティ組織	1本につき 5,000円	経費(税抜き)の3分の2以内 (1本につき5万円上限)

申込み 5月11日(月)～6月30日(火)に、電話・窓口で、相談

問合せ

農業振興課 ☎0834-22-8151

熊毛総合支所産業土木課 ☎0833-92-0014、鹿野総合支所産業土木課 ☎0834-68-2335

軽自動車税の減免申請



問合せ

課税課 ☎0834-22-8271
☎0834-33-7706

■ 対象

- 障害のある人が生業・通院・通学などに使用する^{なりわい}場合で、障害のある人または、その人と同じ生計の納税義務者が所有する軽自動車
- 障害のある人のみで構成される世帯の人を常時介護する人が運転する軽自動車など

※療育手帳を持っている場合は障害の程度がA、精神障害者保健福祉手帳を持っている場合は障害等級が1級の人が対象です。

※障害のある人1人につき普通自動車を含めて1台です(事業用車両は除く)。

※障害の程度により対象にならない場合があります。

※主に障害のある人が利用するための車両構造を持つ軽自動車の減免制度もあります。



■ 必要なもの

- 令和8年度の軽自動車税納税通知書(5月初旬に発送予定)
- 身体障害者手帳・療育手帳・精神障害者保健福祉手帳・戦傷病者手帳のいずれか
- 運転者の運転免許証(マイナ免許証の場合は、マイナンバーカードとマイナ免許証の免許情報の画面コピー)
- 扶養が確認できる健康保険の資格確認書など(障害のある人と生計を同じにする人が所有または運転する場合)
- 車の所有者のマイナンバーが確認できるもの

■ 申込み

6月1日(月)までに、課税課・総合支所市民福祉課・支所
※前年度からの減免継続により、減免決定通知書(5月初旬に発送予定)が届いた人は申請不要です。

診断して適切な改修を！

耐震化 促進事業



あなたの家は地震が来ても大丈夫ですか？

近年、全国各地で大地震が発生し、住宅や建築物の倒壊などにより人命や財産などの被害が多く発生しています。昭和56年5月以前に建てられた住宅は、大きな地震により倒壊する恐れがあります。自宅の地震に対する強さを確認し、耐震改修などの対策を行いましょ。

住宅・建築物の耐震化促進のため、次の支援を行っています

木造住宅耐震診断事業

昭和56年5月31日以前に建てられた、市内の木造一戸建て住宅に、無料で耐震診断員を派遣します。(耐震診断員が住宅の中に入ります)

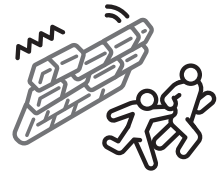


木造住宅耐震改修事業

耐震診断の結果、上部構造評点が1.0未満とされた住宅を1.0以上とする耐震改修について、その工事費の一部を最大115万円まで補助します。

避難路沿道等ブロック塀等除却・建替え事業


通学路などに面し、倒壊の危険があるブロック塀などの除却または除却後軽量フェンスなどへ建て替えをする人に、その工事費の一部を最大20万円まで補助します。



多数利用建築物耐震診断事業

多数の人が利用する公共的建築物(学校・病院・福祉施設など)の耐震診断を実施する所有者に、その費用の一部を最大100万円まで補助します。



	木造住宅耐震診断事業	木造住宅耐震改修事業	多数利用建築物耐震診断事業	避難路沿道等ブロック塀等除却・建替え事業
申込期間	【第1期】5月18日(月)～28日(木) ※抽選 【第2期】5月29日(金)～10月30日(金) ※受け付け順		5月18日(月)～6月30日(火) ※受け付け順	6月8日(月)～10月30日(金) ※受け付け順
申込方法	窓口・郵送・オンラインフォーム 	窓口・郵送	窓口	
件数	25件	6件	1件	10件

※第2期は、第1期で定員割れした件数分の募集を行います。
※第2期の申し込みは、窓口のみです。
※過去に同一の事業で補助金などを受けている場合や、補助決定前に工事や契約を行った場合は、対象外です。

【事前相談をおすすめします】

申請には、細かい要件や必要な手続きがあります。まずは、気軽に相談してください。



詳しくはこちら▲

ブロック塀などの安全対策

地震などにより、道路に面するブロック塀が倒壊した場合、通行人に危害が及んだり、避難・救援活動の支障となったりする可能性があります。ブロック塀のような私的財産は、所有者の責任において管理するのが基本です。

「ブロック塀の点検のチェックポイント」に基づき、外観の自己点検が可能です。一つでも不適合があると危険ですので、専門知識のある建築士などに相談してください。

問合せ 建築指導課 ☎0834-22-8423



詳しくは▲
こちら



問合せ 住宅課 ☎0834-22-8334

市営住宅の入居者を募集します

単身者でも申し込みできるようになりました。 ※詳しくは、問い合わせてください。

■ 一般世帯向住宅

住宅名	所在地	戸数	家賃(月額)
若草	若草町3-33	1	21,900～43,000
西卯の手	住吉町3-7	1	19,300～37,900
周南第1	瀬戸見町12-2	1	30,900～60,800
周南第1	瀬戸見町9	1	24,900～48,900
周南第3	瀬戸見町1	1	10,900～21,500
勝間	大河内10778-14	1	16,600～32,500

※家賃に駐車場使用料は含まれません。別途必要な住宅もあります。

※家賃は毎年度変更します。

※同居できる人は親族に限ります。

問合せ

住宅課 ☎0834-22-8282

周南公営住宅管理協会 ☎0834-21-0700

入居資格 次の全てに該当する人▼入居しようとする全員の総所得の月割額が、一定の基準内▼一般世帯…15万8,000円以下▼高齢者・障害者・小学校就学前のこどもと同居の世帯など…21万4,000円以下▼市町村税を滞納していない▼暴力団員でない▼住宅に困っていることが明らか

入居時期 7月中旬以降(予定)

抽選日時 6月10日(水)10時～

申込み 5月29日(金)までに、入居申込書を、窓口・郵送(消印有効)で、住宅課・総合支所

市内にある県営住宅の募集

5月1日(金)から、県周南総合庁舎で、申込書と募集団地一覧を配布します。

申込期間 5月20日(水)～31日(日)消印有効

※家賃など詳しくは、問い合わせてください。

問合せ 県営住宅管理事務所 ☎0834-27-6780

空き家を持っている人・購入予定の人へ！ さまざまな支援制度があります

空き家の管理責任は**所有者**にあります。空き家を放置して他人に被害を与えた場合、**損害賠償請求**をされることがあるため、今後利用する予定がなければ解体、売却・賃貸などを早めに検討しましょう。



空き家所有者向け

空き家総合相談窓口



「売却したいがどこに相談したらいいかわからない…」 「解体費用はいくらかかる？」 「相続を受けたがどうすればいい？」 など、空き家に関する相談に専門家が応じます。所有する空き家について悩んでいる人は、相談してみませんか？

問合せ 県宅地建物取引業協会 ☎083-973-7111

空き家情報バンク制度 **登録無料**



所有する空き家を全国版ホームページに公開し、空き家を買いたい・借りたい人とのマッチングを行います。まだ利用できる空き家を持っている人は、ぜひ登録してみませんか？

物件
募集中

空き家購入者向け

空き家リフォーム事業補助金



対象 ▼定住目的で、築20年以上の空き家を購入し、1年以内にリフォームをする人 ▼若年世帯(申請者またはその配偶者が40歳未満) または子育て世帯(令和8年度末時点で18歳以下を扶養)

補助金額 対象経費の50パーセント

交付限度額 ▼基礎額…50万円 ▼加算額…子育て世帯50万円、居住促進区域30万円

申込期間 5月8日(金)～10月30日(金)



※さまざまな条件があるので、必ず事前に相談してください。

問合せ 住宅課空家対策室 ☎0834-22-8385



市奨学金制度

対象 他の奨学金制度の貸し付けを受けておらず、4月に高等学校(専攻科含む)・高専(専攻科含む)・大学・専修学校(高等・専門課程)に在学し、保護者が市内に在住する人

金額(月額) ▼①一般奨学金(貸付型)…1万8,000円～3万5,000円(学校区分による) ▼②定住促進奨学金(貸付型)…①に1万円または2万円を上乗せ ▼③修学支援奨学金(給付型)…①に1万円を上乗せ

※②は、高等学校専攻科・大学・高専(4～5年、専攻科)・専修学校(専門課程)に在学し、卒業後、市内に定住する意思を持つ人が対象です。貸し付け決定を受け、卒業後に継続して3年以上、市内に定住した人は、②の部分の償還は免除になります。

※③は、経済的理由により著しく修学が困難な人が対象で、③の部分の償還の必要はありません。

定員 ▼①②…15人程度 ▼③…10人程度

申込み 5月7日(木)～6月10日(水)に、申請書類(教育政策課・総合支所で配布)を、窓口・郵送(必着)で、教育政策課 ☎0834-22-8532



▲詳しくはこちら

Pick up!

障害のあるこどもを持つ 保護者などへの手当

●重度心身障害児福祉手当

対象 対象の子を監護し、本市に連続して6カ月以上居住している人

対象の子 次のいずれかに該当する、20歳未満で在宅の人 ▼身体障害者手帳1～3級を所有 ▼精神障害者保健福祉手帳1・2級を所有 ▼児童相談所・知的障害者更生相談所で、知的障害の程度が重・中度(おおむね知能指数50以下)と判定された

支給額 月額2,500円または4,200円(障害の程度による)

申込み 窓口・郵送で、障害者支援課・総合支所市民福祉課

●特別児童扶養手当

対象 対象の子を監護する父母・養育者

対象の子 次のいずれかに該当する20歳未満の人 ▼精神発達遅滞や精神障害などにより、日常生活に著しい制限がある ▼身体に中度以上の障害がある、または長期の安静が必要

※支給要件があります。

※状況により提出する書類が異なりますので、詳しくは問い合わせてください。



▲詳しくはこちら

問合せ

障害者支援課 ☎0834-22-8387

3歳児健康診査

こどもの成長を確認するとともに、子育ての相談に応じます。

対象 3歳6カ月～4歳未満で、これまで3歳児健康診査を受けていない人

※対象者には、個別に通知します。

日時	場所
6月 4日(木) 12:50～13:20	ゆめプラザ熊本
25日(木) 12:30～13:30	徳山保健センター

持ち物 健康診査票、少量の尿、母子健康手帳

問合せ あんしん子育て推進課 ☎0834-22-8550

はじめての離乳食セミナー(オンライン)

対象 おおむね生後4～6カ月児の保護者

日時 6月10日(水) 10時～11時

内容 離乳食、虫歯予防について

申込み 6月5日(金)までに、オンラインフォームで、あんしん子育て推進課 ☎0834-22-8550



▲詳しくはこちら

育児相談

乳幼児期の育児相談に個別に応じます。(30分程度)

●歯の健康相談(歯科衛生士)、離乳食・食育相談(管理栄養士)

日時	場所
6月 5日(金) 9:30～12:00	徳山保健センター
16日(火) 9:30～12:00	

申込み 開催日の前日までに、電話で、あんしん子育て推進課 ☎0834-22-8550

※上記日程が難しい場合は、相談してください。

●おっぱい・授乳相談(助産師)、育児全般の悩みや心配(保健師)、身体測定

日時・場所は、申し込みを受けて調整します。

申込み 随時、電話で、あんしん子育て推進課 ☎0834-22-8550



歯っぴーかみかみレッスン

口のケア方法や、離乳食を通してよく噛むための工夫などの教室を開催します。(2回コース)

詳しくはこちら▶





健康 ルーム Room

日々の健康をサポートするコーナー

その息切れ、 年のせいにしていませんか？

～5月31日は世界禁煙デー～

階段で息が切れる、せき・たんが続く…。その症状は、加齢ではなくCOPD(慢性閉塞性肺疾患)という肺の病気かもしれません。

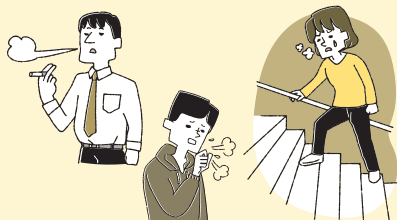
COPDってどんな病気？

たばこの煙などの有害物質を長期間吸い込むことで、気道に炎症を起こしたり、肺の組織が壊れたりする病気です。進行すると少し動くだけでも息苦しくなり、日常生活に影響を及ぼします。

当てはまる項目はありませんか？

- 喫煙習慣がある(過去に吸っていた人も含む)
- 階段や坂道で、同年代の人より息が切れる
- 風邪でもないのに、せきやたんが続く

特に40歳以上
で一つでも当て
はまる人は、早め
に医療機関へ!



予防と治療の基本は、禁煙

一度壊れてしまった肺の組織を元に戻すことは難しいですが、早期に発見し、禁煙や適切な治療を始めることで、病気の進行を遅らせ、健やかな生活を維持できます。気にかかる症状がある人は、まずはかかりつけの医療機関や呼吸器内科に相談しましょう。



あなたの肺は大丈夫？
COPDの危険度を
チェックしてみましょう!

(COPD集団スクリーニング質問票)



問合せ 健康づくり推進課 ☎0834-22-8553

後期高齢者医療制度の健康診査

対象 後期高齢者医療制度の被保険者

期間 令和9年3月31日(水)まで

※受診券の発送は、5月上旬(本年度75歳になる人は誕生月の翌月下旬)です。

※生活習慣病で通院中の人は、受診券の交付を停止している場合があります。受診券が届かない・受診券を紛失した場合は、問い合わせてください。

内容 問診・身体計測・血液検査(貧血検査含む)・尿検査・心電図検査(医師が必要と判断した場合)

受診料 500円

持ち物 健康診査受診券(黄色)・健康診査質問票・マイナ保険証または資格確認書

問合せ 保険年金課 ☎0834-22-8311、県後期高齢者医療広域連合 ☎083-921-7112

脳の健康度測定

●来所型

対象 次の全てに該当しない人
▼認知症の診断を受けた▼専門医受診中

場所と期日 ▼熊毛総合支所…5月19日(火)▼市役所共用会議室…5月25日(月)・6月8日(月)

申込み 開催日の2日前(土・日曜日)の場合はその前日)までに、電話で▼熊毛会場…熊毛総合支所市民福祉課 ☎0833-92-0013▼市役所会場…地域福祉課

●自宅型(年度内1人1回)

対象 次の全てに該当しない40歳以上の人▼認知症の診断を受けた▼専門医受診中

申込み 随時、オンラインフォーム

●いずれも

問合せ 地域福祉課 ☎0834-22-8462



けんしん結果相談会

対象 市内に在住する40歳以上の人

場所と日時 ▼徳山保健センター…5月26日(火)9時30分～12時、13時30分～15時15分▼熊毛総合支所…5月27日(水)9時30分～12時▼コアプラザかの…随時対応

持ち物 健康診査受診結果

申込み 相談日の1週間前までに、住所・氏名・電話番号・生年月日を、電話・Eメールで、健康づくり推進課 ☎0834-22-8553・✉kenkoso@city.shunan.lg.jp、熊毛総合支所市民福祉課 ☎0833-92-0013、コアプラザかの ☎0834-68-2302

自分の命を守る!災害への備え、できていますか?

避難所の再確認を しましょう



問合せ

防災危機管理課 ☎0834-22-8208



市の指定避難所は、既存施設を活用しているため、必ずしも全ての施設が全ての災害から身を守るのに適した場所とは限りません。雨が多くなる時期を迎える前に、どこに避難をするのか、いま一度確認しましょう。

なお、高齢者や障害者など、避難所生活に配慮を必要とする人も、まずは身近な避難所などに避難してください。身体などの状況を考慮し、必要な支援を行います。

市指定緊急避難場所・避難所一覧 (4月1日現在)

自主避難する場合は、事前に希望する施設について、防災危機管理課・総合支所地域政策課へ開設状況を確認してください。

地区	緊急避難場所・避難所	避難所	災害ごとの適否					
			地震	津波	高潮	洪水	土砂災害	大火事
中央・関門	徳山小学校	○	○	○	○	○	○	○
	岐陽中学校	○	○	○	○	○	○	○
	徳山保健センター	○	○	○	○	○	○	×
	中央地区市民センター	○	○	○	○	○	○	×
	児玉公園	緊	○	○	-	-	-	○
	東川緑地公園	緊	○	×	-	-	-	○
	青空公園	緊	○	○	-	-	-	○
	代々木公園	緊	○	○	-	-	-	○
	晴海公園	緊	○	×	-	-	-	○
遠石	徳山駅南北自由通路 南口エスカレーター棟(2階)を含む	緊	○	○	○	○	○	×
	遠石小学校	○	○	○	○	○	○	○
	遠石市民センター	○	○	○	○	○	○	×
	徳山社会福祉センター	○	○	○	○	○	○	×
	速玉公園	緊	○	○	-	-	-	○
	慶万公園	緊	○	○	-	-	-	○
	ゆめタウン徳山(3階以上駐車場)	緊	○	○	-	-	-	○
秋月	秋月小学校	○	○	○	○	○	△	○
	秋月中学校	○	○	○	○	○	△	○
	秋月市民センター	○	×	○	○	○	○	×
	秋月公園	緊	○	○	-	-	-	○
	周陽	周陽小学校	○	○	○	○	○	○
周陽中学校		○	○	○	○	○	○	○
周陽市民センター		○	○	○	○	○	○	×
徳山商工高等学校		○	○	○	○	○	△	○
東部高等産業技術学校		○	○	○	○	○	×	○
ゼオンアリーナ周南		○	○	○	○	○	○	○
周南緑地		緊	○	○	-	-	-	○
周南緑道緑地		緊	○	○	-	-	-	○
周陽公園		緊	○	○	-	-	-	○
孝田公園	緊	○	○	-	-	-	○	
桜木	桜木小学校	○	○	○	○	○	○	○
	桜木市民センター	○	○	○	○	○	○	×
	周南公立大学	○	○	○	○	○	○	○
	徳山工業高等専門学校	緊	○	○	-	-	-	○
	城ヶ丘公園	緊	○	○	-	-	-	○
	今宿	今宿小学校	○	○	○	○	○	○
住吉中学校		○	○	○	○	○	×	○
今宿市民センター		○	×	○	○	○	○	×
今宿市民センター西松原分館		○	○	×	×	×	○	×
尚白園		○	○	○	○*	○	×	×
御山集会所		○	×	○	○	○	×	×
徳曹会館		緊	○	○	-	○	-	-
トクヤマ文化体育館		緊	○	-	-	-	-	-

地区	緊急避難場所・避難所	避難所	災害ごとの適否					
			地震	津波	高潮	洪水	土砂災害	大火事
今宿	岡田原西公園	緊	○	○	-	-	-	○
	金剛山公園	緊	○	○	-	-	-	○
	緑町公園	緊	○	○	-	-	-	○
	尚白公園	緊	○	○	-	-	-	○
岐山	新地ふれあいパーク	緊	○	×	-	-	-	○
	岐山市民センター	○	×	○	○	○	○	×
	岐山小学校	○	○	○	○	○	○	○
	徳山高等学校	○	○	○	○	○	○	○
	文化会館	○	○	○	○	○	○	×
	桜ヶ丘高等学校	○	○	○	○	○	○	○
	徳山公園	緊	○	○	-	-	-	○
	東辻公園	緊	○	○	-	-	-	○
榑浜	榑浜小学校	○	○	×	×	○	△	○
	榑浜市民センター	○	○	○	×	○*	○	○
	徳山総合支援学校	○	×	○	○	○	△	○
	ポートレース徳山(駐車場)	緊	○	×	-	-	-	○
	華西公園	緊	○	×	-	-	-	○
	二葉屋開作公園	緊	○	×	-	-	-	○
久米	久米小学校	○	○	○	○	○	○	○
	久米小学校譲羽分校	○	○	○	○	○	×	○
	平井集会所	○	×	○	○*	○	○	×
	久米市民センター	○	○	○	○	○	○	×
	東福祉館	○	○	○	○*	×	○	×
	太華中学校	○	○	○	○	○	△	○
	鼓ヶ浦整肢学園	○	-	○	○	○	×	×
鼓南	田中公園	緊	○	○	-	-	-	○
	高田公園	緊	○	○	-	-	-	○
	鼓南中学校	○	○	○	○	○	△	○
	大島市民センター	○	○	○	○*	○	○	×
	糺島市民センター	○	×	×	×	○	○	×
	(旧)糺島小学校グラウンド	緊	○	×	-	-	-	○
鼓南地区総合運動場	緊	○	○	-	-	-	○	
菊川	四熊小学校	○	×	○	○	○	×	○
	小畑小学校	○	○	○	○	○	×	○
	菊川中学校	○	○	○	○	○*	×	○
	菊川市民センター加見分館	○	○	○	○	○*	○	○
	菊川市民センター	○	×	○	○	○*	×	×
	小畑市民センター	○	○	○	○	○	×	×
	四熊市民センター	○	○	○	○	○	○	×
	菊川小学校	○	○	○	○	○*	○	○
菊川市民センター富岡分館	○	○	○	○	○	×	○	
向道	大向小学校	○	○	○	○	○	○	○
	大道理地区体育館	○	○	○	○	○	×	○
	向道湖ふれあいの家	○	○	○	○	○	○	×
	大向市民センター	○	×	○	○	○	×	×
	大道理市民センター	○	○	○	○	○	○	○

- 緊急避難場所…災害が差し迫った状況や災害発生時に、緊急的に避難し、身の安全を確保することができる場所
- 避難所…災害発生時、被災者が一定期間滞在することができる施設など

避難所欄

災害ごとの
適否の凡例

[○]…緊急避難場所と避難所を兼ねる [緊]…緊急避難場所
 ※学校は、地震・津波・大火事の緊急避難場所はグラウンド、それ以外の場合の緊急避難場所および避難所は体育館として、その適否などを記載しています。
 [○]…適 [×]…不適 [-]…耐震性が不明または対象外
 [△]…校舎などの一部が土砂災害警戒区域内にあるが、体育館などは利用可能
 [○*]…洪水は、計画規模降雨(河川の洪水を防ぐために河川整備の目標とする降雨)時の避難所使用の可否
 高潮は、想定し得る最大規模高潮時、2階以上のみ利用可の施設



表の見方

地区	緊急避難場所・避難所	避難所	災害ごとの適否					
			地震	津波	高潮	洪水	土砂災害	大火山
夜市	夜市小学校	○	○	○	○	○*	○	○
	夜市市民センター	○	○	○	○	○*	○	×
戸田	戸田小学校	○	○	○	○	○	○	○
	戸田市民センター	○	○	○	○	○*	×	×
	桜田中学校	○	○	○	○	○	×	○
	道の駅ソレーネ周南	緊	○	○	○	-	○	○
和泉産業 周南パイオマスセンター	緊	○	○	○	○	○	○	
湯野	湯野小学校	○	○	○	○	○	△	○
	湯野市民センター	○	○	○	○	×	○	×
大津島	大津島小学校	○	○	×	×	○	×	○
	大津島海の郷	○	○	×	×	○	×	○
	大津島支所	○	×	○	○	○	×	×
	(旧)馬島公民館	○	○	×	×	○	○	×
	回天記念館	緊	○	○	○	-	-	-
長穂	長穂地区体育館	○	○	○	○	○	○	○
	長穂市民センター	○	○	○	○	○	○	○
須々万	沼城小学校	○	○	○	○	○*	○	○
	須々万中学校	○	○	○	○	○	○	○
	須々万市民センター別館	○	○	○	○	○	○	×
	須々万市民センター	○	×	○	○	○	○	×
中須	中須小学校	○	○	○	○	○	×	○
	中須市民センター	○	○	○	○	○	○	×
	大田原自然の家	○	×	○	○	○	×	×
(旧)中須中学校	○	○	○	○	○	×	○	
須金	須磨小学校	○	○	○	○	○	○	○
	須金市民センター	○	○	○	○	○	○	×
富田東	明石集会所	○	×	○	×	×	○	×
	富田東小学校	○	○	○	×	×	○	○
	とんとん会館	○	○	×	×	×	○	×
	新南陽高等学校	○	○	○	○	○	○	○
	レソナック永源山(永源山公園)	緊	○	○	-	-	-	○
	政所公園	緊	○	○	-	-	-	○
	政所東公園	緊	○	○	-	-	-	○
	川崎公園	緊	○	×	-	-	-	○
	清水東公園	緊	○	○	-	-	-	○
	清水西公園	緊	○	○	-	-	-	○
ゆめタウン新南陽(4階以上駐車場)	緊	○	○	○	-	-	○	
富田西	富田中学校	○	○	○	×	○	○	○
	ほのぼの会館	○	○	○	○	○	×	×
	富田西小学校	○	○	○	○	○	×	○
	光万寺集会所	○	×	○	○	○	○	×
	南陽工業高等学校	○	○	○	○	○	△	○
	学び・交流プラザ	○	○	○	×	○*	○	○
	中央公園	緊	○	○	-	-	-	-
	宮の前公園	緊	○	○	-	-	-	-
	新南陽総合支所	緊	○	○	○	○	○	○
福川	福川小学校	○	○	○	○	○	×	○
	新南陽ふれあいセンター	○	○	○	×	○	○	×

地区	緊急避難場所・避難所	避難所	災害ごとの適否					
			地震	津波	高潮	洪水	土砂災害	大火山
福川	福川中学校	○	○	○	×	○*	△	○
	福川南小学校	○	○	○	○*	○*	○	○
	みなみ会館	○	○	○	×	○*	○	○
	福川南公園	緊	○	○	-	-	-	○
	上迫公園	緊	○	○	-	-	-	○
	柏屋新田公園	緊	○	○	-	-	-	○
	長田公園	緊	○	○	-	-	-	○
福川地区総合グラウンド	緊	○	○	-	-	-	○	
和田	矢地峠集会所	○	-	○	○	○	×	×
	馬神集会所	○	○	○	○	○	×	×
	新南陽斎場	○	○	○	○	○	×	×
	平木集会所	○	-	○	○	○	×	×
	和田老人憩の家・老人作業所	○	×	○	○	○*	○	×
	和田小学校	○	○	○	○	×	×	○
	夏切集会所	○	-	○	○	○	×	×
	中村区公会堂	○	-	○	○	○	×	×
	林集会所	○	-	○	○	○	×	×
	大原公会堂	○	-	○	○	○	×	×
高瀬集会所	○	○	○	○	○	○	×	
大河内	西迫下集会所	○	-	○	○	○	×	×
	打木野集会所	○	-	○	○	○	×	×
	和田市民センター	○	○	○	○	×	×	○
	大河内市民センター	○	○	○	○	○	○	×
	大河内小学校	○	○	○	○	○	○	○
勝間	ゆめプラザ熊毛	○	○	○	○	○	○	○
	勝間市民センター	○	○	○	○	○	○	×
	熊毛体育センター	○	○	○	○	○	○	×
	勝間小学校	○	○	○	○	○	○	○
	熊毛中学校	○	○	○	○	○	○	○
	熊毛武道館	○	×	○	○	○	○	×
	サンウイング熊毛	○	○	○	○	○	○	×
周南カントリー倶楽部	緊	○	○	-	-	-	○	
高水	高水市民センター	○	○	○	○	○	○	×
	高水会館	○	×	○	○	○	○	×
	高水小学校	○	○	○	○	○	○	○
三丘	三丘市民センター	○	○	○	○	×	○	○
	三丘小学校	○	○	○	○	○*	×	○
	熊毛北高等学校	○	○	○	○	○	○	○
	東善寺やすらぎの里	○	○	○	○	○*	×	×
ケアハウス三丘	緊	○	○	○	○	×	○	
八代	鶴いこいの里交流センター	○	○	○	○	○	○	×
鹿野	鹿野総合体育館	○	○	○	○	○	○	×
	コアプラザかの	○	○	○	○	○*	○	×
	鹿野小学校	○	○	○	○	○	○	○
	(旧)渋川小学校	○	○	○	○	○	×	○
	大潮田舎の店	○	○	○	○	○	×	×
	仁保津公民館	○	-	○	○	○	×	×
金峰杉の里交流館	○	○	○	○	○	×	×	
鹿野総合支所	緊	○	○	○	○	○	○	

休日夜間の救急医療

- マイナ保険証や福祉医療証などを準備してください。
- 受付時間は、診察終了時間の30分前までです。
- 時間外の診療は周南地域消防司令センター☎0834-29-0119へ問い合わせてください。

内科、外科(休日のみ)

■休日夜間急病診療所(瀬戸見町9-25)

診療時間 ●休日…9時～12時
13時～17時、19時～22時
●平日夜間…19時～22時

※発熱の症状がある人は、受診前に休日夜間急病診療所に電話をしてください。

電話 ☎0834-39-0099

■熊毛地域休日在宅当番医

(診療時間…9時～17時、
受付時間…各医療機関に問い合わせ)

5月 当番医 電話番号

10日(日) 松村医院(熊毛中央町)
☎0833-91-0303

17日(日) 松本医院(大江)
☎0833-91-6020

24日(日) 小川クリニック(勝間原)
☎0833-91-5777

31日(日) ふじわら医院(大河内)
☎0833-91-7100

6月 当番医 電話番号

7日(日) 松村医院(熊毛中央町)
☎0833-91-0303

小児科

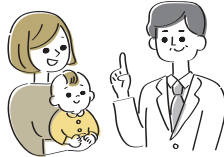
■周南地域休日・夜間こども急病センター(周南こどもQQ)(徳山中央病院内)

診療時間

●休日…9時～12時
13時～17時
19時～22時

●平日夜間…19時～22時

電話 ☎0834-28-9650



歯科

■歯科休日在宅当番医(診療時間…9時～13時)

5月 当番医 電話番号

3日(祝) 伊東歯科医院(桜木) ☎0834-28-3802

4日(祝) 石田歯科診療所(三番町) ☎0834-21-2516

5日(祝) 清水歯科医院(久米) ☎0834-25-3539

6日(休) 遠石ファミリー歯科(上遠石町) ☎0834-31-7770

10日(日) ふじかわ歯科クリニック(今宿町) ☎0834-34-0418

17日(日) しいぎ歯科クリニック(政所) ☎0834-61-1777

24日(日) 佐波歯科医院(清水) ☎0834-63-0228

31日(日) せいぎ歯科医院(辻町) ☎0834-21-2555

6月 当番医 電話番号

7日(日) 有田歯科(新町) ☎0834-31-7371

救急医療電話相談 救急車を呼ぶか判断に迷ったときに利用してください。

- 15歳未満のこどもの急病、疾患は…小児救急医療の電話相談(19時～翌朝8時)
☎#8000(携帯電話・プッシュ回線)または☎083-921-2755
- 15歳以上の急病、疾患は…救急医療の電話相談(24時間)
☎#7119(携帯電話・プッシュ回線)または☎083-921-7119

プレゼント付きアンケート

2組
(4人)に
当たる!

今月のプレゼント

「前橋汀子ヴァイオリン・リサイタル招待チケット」

一音一音に人生が宿る。日本を代表する国際的ヴァイオリニスト・前橋汀子によるリサイタルを6月16日(火)14時より開催。これまでベルリン・フィルやロイヤル・フィルなどの名楽団や、メータ、小澤征爾らと共演を重ねてきました。ヴァハン・マルティロシアンをピアノに迎え、すてきな午後のひとときを届けます。

※今月は、引換券ではなく、賞品を当選者に発送します。

文化会館
☎0834-22-8787
住所 徳山5854-41



前橋汀子

ヴァイオリン・リサイタル
～夢とロマンテ～珠玉の名曲集
ピアノ/ヴァン・マルティロシアン



2026 6/16 火
開演 14:00(開場 13:00)
周南市文化会館

©岡本隆史

回答はこちら



回答方法 5月29日(金)までに、市広報の内容についての意見など、住所・氏名・年齢・電話番号を、はがき(必着)・オンラインフォームで、〒745-8655岐山通1-1広報広聴課
※当選者の発表は、賞品の発送をもって代えさせていただきます。

問合せ 広報広聴課☎0834-22-8232

4月1日から

新南陽市民病院の 人事異動と診療科目の変更

■人事異動

新南陽市民病院の病院長に鈴木道成医師が、名誉院長・最高顧問兼糖尿病センター長に松谷朗医師が就任しました。

■診療科目の変更

診療科目の表示を次のとおり変更しました。

○内科の細分化

これまでの内科に加え、専門分野ごとの内科を表示します。▼糖尿病・血液内科▼循環器内科▼消化器内科▼腎臓内科▼呼吸器内科

※受付方法や予約方法などは、変更ありません。

○リハビリテーション科

急性期医療は、早い段階から継続的にリハビリテーションを行うことが重要です。このたび、リハビリテーションの提供体制を強化するため、リハビリテーション科を新たに設けます。

※リハビリテーション科のみでの外来診療は行っていません。

問合せ 新南陽市民病院☎0834-61-2500
病院管理課☎0834-22-8383



▼市役所への郵送は、記載ある場合を除き〒745-8655岐山通1-1周南市役所〇〇課で届きます。▼各記事の詳細はホームページで確認してください。

数字で見る周南市⁴³⁵

- 火災件数**(3月の発生件数)
3件(令和8年の累計13件)
- 人のうごき**(3月31日現在)
【人口】132,173人(前月比 -593人)
[男]64,507人(前月比 -333人)
[女]67,666人(前月比 -260人)
●出生55人 ●死亡181人
●転入710人 ●転出1,177人
- 【世帯】67,435世帯(前月比 -58世帯)



お知らせ

高齢者保健福祉実態調査

地域福祉課 ☎0834-22-8200

各地区の民生委員が、自宅に訪問または電話で、緊急時の連絡先や日常生活状況などを確認します。民生委員は、民生委員・児童委員証明書を携帯しています。

対5月1日現在で、次のいずれかに該当する在宅の世帯▼満70歳以上でひとり暮らし▼満75歳以上でふたり暮らし
時5月上旬～7月31日(金)

2026周南市プレミアム付商品券の引き換え

商工振興課 ☎0834-22-8373

当選者には、購入引換ハガキを郵送しています。まだ引き換えていない人は、早めに引き換えてください。

パブリック・コメント

周南市景観計画(改定素案)

都市政策課 ☎0834-22-8427・☎0834-22-3707・
✉toshi@city.shunan.lg.jp

場都市政策課・市役所情報閲覧コーナー・総合支所・支所・市ホームページ
申6月1日(月)までに、住所・氏名・電話番号・意見を、窓口・郵送(消印有効)・ファクス・Eメール

時5月13日(水)まで

場引換所…購入引換ハガキに記載

持購入引換ハガキ・購入代金

介護支援専門員等研修受講料補助金

高齢者支援課 ☎0834-22-8343

対市内の介護サービス事業所に従事し、介護支援専門員実務研修または、主任介護支援専門員研修などを受講した人

¥自己負担額(上限2万円)

申令和9年3月31日(水)までに、必要書類を、窓口・郵送(必着)

介護職員等就労支援金

高齢者支援課 ☎0834-22-8343

対次の全てに該当する人▼4月1日～令和9年3月31日に市内の介護サービス事業所に新たに介護職員などで就業し、1年以上継続して就労する意思がある(同一系列法人内の異動は不可)
▼就職日前の1年以内に、市内の介護サービス事業所に介護職員などで勤務した経歴がない▼市税の滞納がない

¥▼正規職員…10万円▼非常勤職員(週20時間以上または、月80時間以上の勤務)…5万円

申令和9年3月31日(水)までに、必要書類を、窓口・郵送(消印有効)

いきいき免許手続きプラザ

県総合交通センター ☎083-973-2900、鹿野総合支所地域政策課 ☎0834-68-2331

時5月20日(水)10時～12時30分

場鹿野総合支所

内運転免許証の申請・更新(講習は優

良運転者講習のみ)、安全運転相談

持運転免許証・申請用写真・手数料など

全国健康保険協会(協会けんぽ)特定健診

全国健康保険協会山口支部
☎083-974-0530、
保険年金課 ☎0834-22-8309

対協会けんぽ加入者の被扶養者で、40歳～74歳の人

※協会けんぽから受診券を送付しています。詳しくは、同封の文書を確認してください。

※本市の国民健康保険加入者への受診券は、5月末に発送予定です。

イノシシなどの防護柵資材購入費補助

農業振興課 ☎0834-22-8151
総合支所

対10アール以上のひとまとまりの農地に、トタン・電気柵・フェンス・ネットなどを、令和9年2月末までに共同(原則)で設置する農家・団体

¥購入資材費の2分の1以内

申5月7日(木)～29日(金)に、必要書類を、窓口・郵送

工場立地法の届け出

商工振興課企業立地推進室
☎0834-22-8223

敷地面積が9,000平方メートル以上または建築面積が3,000平方メートル以上の規模に該当し、工場の新設、生産施設や緑地などの変更を行う場合は、工事着工の90日前までに届け出が必要で

戦没者追悼行事

地域福祉課 ☎0834-22-8465

先の大戦で亡くなられた皆さんを追悼し、恒久平和を祈念します。

●恒久平和を願う市民のつどい

時 5月10日(日)9時～9時30分

場 徳山保健センター

●パネル展示および献花

時 5月11日(月)～15日(金)

場 市役所ロビー

●いづれも

対 戦没者遺族・市民

新規排水設備指定工事店

上下水道局下水道工務課

☎0834-22-8631

内 工事店名…笹川住設(岩国市)

☎0827-41-1851、Blue Water(宇部市) ☎070-5671-8465

新規指定給水装置工事事業者

上下水道局水道工務課

☎0834-22-8610

内 指定事業者名…笹川住設(岩国市)

☎0827-41-1851

蒸気機関車(D51)の清掃活動

徳山動物園 ☎0834-22-8640

時 5月16日(土)9時～10時30分

場 徳山動物園

持 動きやすい服装・靴



相談

建築士による住宅等無料相談会

住宅課 ☎0834-22-8334

県建築士会徳山支部

☎0834-28-5226

対 市内に在住する人

時 5月9日(土)・23日(土)13時～16時

場 シビック交流センター

内 新築・増改築・リフォーム・耐震化など

事業者向け無料出張相談会

商工振興課 ☎0834-22-8373

対 個人事業主・中小企業者・創業予定の人

時 5月20日(水)9時30分、11時、13時

30分、15時

場 市役所共用会議室

内 売り上げ拡大・創業・事業承継など

時 5月19日(火)までに、相談内容・日時

を、電話・Eメールで、県よろず支援拠点

☎083-902-5959・✉info@yorozu-

yamaguchi.go.jp、県事業承継・引継

ぎ支援センター ☎083-902-6977・

✉hikitsugi@ymg-shk.go.jp



講座・講演

盲ろう者通訳・介助員養成講習会

障害者支援課 ☎0834-22-8387

対 県内に在住する、全講座を受講できる人(障害の有無は問わない)

時 6月27日、7月11日・25日、8月8日・22日、9月26日、10月17日・31日、11月7日の土曜日10時～16時(全9回)

場 県聴覚障害者情報センター(山口市)他

定 20人程度

料 無料(実習費などは各自負担)

相談

●無料法律相談 弁護士や司法書士への、日常の法律に関わる相談

日時	場所	申込み(原則オンラインフォーム)	問合せ
5月20日(水) 9時～12時	新南陽総合支所 (弁護士のみ)	5月12日(火)8時30分～12時 (電話の場合はA)	A
6月10日(水) 9時～12時	市役所 共用会議室	6月2日(火)8時30分～12時 (電話の場合はB)	B



※年度内で各1人1回のみで、無断キャンセルをした場合、年度内の再申し込みは不可。

●行政相談 行政相談委員への、国などの仕事に関する苦情・要望相談

日時	場所	問合せ
5月 11日(月) 9時～12時	コアプラザかの	B または C
12日(火) 10時～12時	新南陽総合支所	
12日(火) 13時30分～15時30分	ゆめプラザ熊毛	
13日(水) 13時～15時	市役所共用会議室	
19日(火) 13時～15時	新南陽総合支所	
20日(水) 9時30分～11時30分	菊川市民センター	
20日(水) 13時～15時	夜市市民センター	
26日(火) 13時30分～15時30分	鶴いこいの里交流センター	
27日(水) 9時30分～11時30分	櫛浜市民センター	
6月 1日(月) 9時～12時	コアプラザかの	
5日(金) 9時30分～11時30分	戸田市民センター	
5日(金) 13時～15時	湯野市民センター	

●人権擁護相談・心配ごと相談 人権擁護委員への、人権に関わる相談

日時	場所	問合せ
5月 11日(月) 9時～12時	コアプラザかの	D
12日(火) 13時30分～15時30分	ゆめプラザ熊毛	E
13日(水) 9時～12時	人権推進課	F
21日(木) 9時～12時	新南陽総合福祉センター	G
26日(火) 13時30分～15時30分	鶴いこいの里交流センター	E
6月 1日(月) 13時30分～15時30分	ゆめプラザ熊毛	E

A 新南陽総合支所市民福祉課 ☎0834-61-4104 B 生活安全課市民相談センター ☎0834-22-8320 C 山口行政監視行政相談センター ☎083-

922-1591 D 鹿野総合支所地域政策課 ☎0834-68-2331 E 熊毛総合支所地域政策課 ☎0833-92-0008 F 人権推進課 ☎0834-22-

8456 G 新南陽地域政策課 ☎0834-61-4215

甲5月1日(金)～6月5日(金)に、申込書・返信用封筒(長形3号の封筒に110円切手を貼付し、住所・氏名を記入)を、郵送(必着)で、〒747-1221山口市鑄銭司南原2364-1県聴覚障害者情報センター☎083-985-0611

県要約筆記者養成講座

障害者支援課☎0834-22-8387

対県内に在住する、要約筆記技術(手書き・パソコン)の習得に熱意のある人
時6月14日～12月6日の日曜日10時～17時(全24回)

場県聴覚障害者情報センター(山口市)他

定20人程度

¥4,500円(テキスト代)

持ノートパソコン(Windows11)・LANケーブル(いずれもパソコン希望の人)

甲6月1日(月)までに、申込書・郵送の場合は返信用封筒(長形3号の封筒に110円切手を貼付し、住所・氏名を記入)を、郵送(必着)・ファクス・Eメールで、〒747-1221山口市鑄銭司南原2364-1県聴覚障害者情報センター☎083-985-0611・☎083-985-0613・✉y-adimus@c-able.ne.jp

日本語教室

観光振興課☎0834-22-8372

●外国人のための日本語講座(春期)

対在住外国人

時5月7日～7月9日の毎週木曜日19時～21時

内日本での生活習慣の習得など

持筆記用具

問日本語クラブ周南 石井さん
☎090-7137-2324

●こども にほんごクラブ

対外国にルーツを持つこどもや保護者
時令和9年3月13日までの第2・4土曜日14時～16時

内参加者同士の交流・日本語支援

問日本語クラブ周南 田辺さん
☎080-5624-6643

●日本語でおしゃべり月+さくら会

対日本語会話がうまくなりたい外国人
時令和9年2月28日までの第2・4日曜日10時～11時30分

内小グループで日本人と対話交流

問日本語クラブ周南 浅田さん
☎090-2009-7336

●いずれも

場徳山保健センター(変更になる場合あり)

市民講座

(周南市・京都大学連携講座)

公園花とみどり課☎0834-22-8431・✉koen@city.shunan.lg.jp

時6月6日(土)9時30分～15時30分

場▼午前…シビック交流センター▼午後…京都大学フィールド科学教育研究センター徳山試験地(希望者のみ)

内▼講演…シチズンサイエンスによる
渓流水の全国調査ー山の健康診断ー
▼講師…徳地直子さん(京都大学教授)

定40人(受け付け順)

持筆記用具・昼食・飲み物など

甲5月1日(金)～28日(木)に、住所・氏名・電話番号を、電話・Eメール・オンラインフォーム



家庭教育アドバイザー養成講座

生涯学習課☎0834-22-8621

対家庭教育支援に関心・意欲のある人
時▼必修…6月6日・8月22日・10月24日・11月21日の土曜日▼選択(いずれか1日)…7月25日・9月19日・令和9年1月23日の土曜日(必修・選択いずれも10時～16時、1月23日は9時30分～16時30分予定)

場YMfg維新セミナーパーク(山口市)

内家庭教育支援の実際(基礎)などをテーマとした講義・演習

甲5月14日(木)までに、電話



募 集

補助犬利用者

障害者支援課☎0834-22-8387・☎0834-22-8464

対県内に1年以上在住し、身体障害者手帳を持つ、在宅で18歳以上の障害者で、補助犬(盲導犬・介助犬・聴導犬)の利用を希望する人

内▼盲導犬…視覚障害者で1級程度
▼介助犬…肢体不自由者で1～2級程度
▼聴導犬…聴覚障害者で2級程度
※共同訓練があります。

定2人(定員を超えると、優先度の高い人)

甲5月29日(金)までに、申込書を、窓口

地域包括支援センター運営協議会・地域密着型サービス等運営委員会委員

指導監査課☎0834-22-8245・☎0834-22-8224・✉shidokansa@city.shunan.lg.jp

対市内に在住する、40歳以上で、地域の介護保険サービスに関心があり、年数回の会議に出席できる人

問任期…7月1日～令和10年6月30日

定3人(書類選考)

甲5月29日(金)までに、住所・氏名・生年月日・電話番号・作文(応募の動機とこれからの介護保険制度についてをテーマに、800字程度、様式自由)を、窓口・郵送(必着)・ファクス・Eメール

消防職員採用試験

消防本部消防総務課
☎0834-22-8754

対次のいずれかに該当する人▼①平成11年4月2日以降に生まれ、大学を卒業した人▼②平成13年4月2日以降に生まれ、短期大学・高等専門学校を卒業した人▼③平成13年4月2日以降に生まれ、救急救命士の資格を有し、短期大学以上を卒業した人▼④平成13年4月2日以降に生まれ、救急救命士養成の特修学校を来春卒業見込みの人▼⑤平成3年4月2日以降に生まれ、県外の消防本部で消防吏員の業務経験が3年以上ある、高校以上を卒業した人
※①～③は、卒業見込みの人を含みます。

時7月12日(日)9時～

場消防本部

甲5月15日(金)～6月15日(月)に、必要書類を、窓口・郵送(消印有効、〒745-0056新宿通5-1-3)

児童クラブ補助員

生涯学習課 ☎0834-22-8457

対 保育に熱意をもって取り組める人、
保育士・教員の資格を持つ人

時 ▼任期…7月21日(火)～8月31日
(月) ▼勤務時間…週3日で、8時～
19時のうち5時間程度

場 市内の児童クラブ

¥時給1,343円(諸手当あり)

定 100人程度(選考方法は、面接)

申 5月29日(金)までに、申込書・資格
証書の写し(持っている人のみ)を、窓
口・郵送(必着)

周南市版ふるさとワーキング ホリデー受け入れ事業者

移住交流推進課

☎0834-22-8341

周南公立大学生を受け入れ、有償の
就労体験と交流企画を実施いただけ
る市内事業者を募集します。受け入れ
にあたって一部補助制度もあります。

時 8月8日(土)～9月30日(水)のうち
14日程度

定 10社程度

申 5月20日(水)までに、オンライン
フォーム

※要件など詳しくは、市
ホームページを確認し
てください。



自衛官などの採用試験

自衛隊周南地域事務所

☎0834-31-7097

対 一般曹候補生、2等陸・海・空士(任期
制自衛官)…18歳～32歳の人

※詳しくは、自衛隊山口
地方協力本部ホーム
ページを確認してくだ
さい。



催し

ウォークイベント

観光振興課 ☎0834-22-8372

● 城下町徳山ゆる散歩

時 5月10日(日)10時～11時30分

場 県周南総合庁舎(集合)・美術博物館
(解散)

定 10人(受け付け順)

¥300円(保険代・美術博物館常設展
観覧料)

※18歳以下・70歳以上は100円です。

● 知っちょる?児玉源太郎

時 5月16日(土)10時～11時30分

場 県周南総合庁舎(集合・解散)

定 10人(受け付け順)

¥100円(保険代)

● 富田エリアの幕末を巡る

時 5月30日(土)9時10分～12時

場 JR新南陽駅前(集合・解散)

定 15人(受け付け順)

¥100円(保険代)

● まどさんを感じてまち歩き

時 6月6日(土)9時50分～11時30分

場 JR徳山駅みゆき口(集合)・美術博
物館(解散)

定 10人(受け付け順)

¥300円(保険代・美術博物館常設展
観覧料)

※18歳以下・70歳以上は100円です。

● いずれも

申 開催日の3日前までに、住所・氏名・
年齢・電話番号を、窓口・郵送(必着)・
電話・ファクス・Eメールで、〒745-
0033みなみ銀座1-26まちのポート
☎0834-22-8691・☎0834-33-
8425・✉infoshunan@ccsnet.
ne.jp

ソレーネ周南12周年祭

道の駅ソレーネ周南 ☎0834-83-
3303、農業振興課道の駅リニュー
アル推進室 ☎0834-22-8369

時 5月17日(日)9時～15時

場 道の駅ソレーネ周南

内 ステージイベント・特産品の販売・屋
台村・餅まきなど

徳山駅前図書館の催し

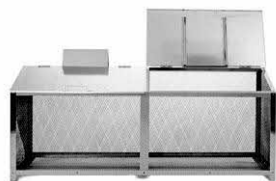
徳山駅前図書館

☎0834-34-0834

● おはなし会

時 5月9日(土)・16日(土)10時30分～
10時45分、14時30分～14時45分

ゴミ捨て場の悩み一挙解決!!



FH-180M ゴミ袋数約13袋
W1800×D650×H850-700

BH-180 ゴミ袋数約10袋
W1800×D500×H850-700

現在、周南市内の多くの自治会様に設置して頂いております。
まずは、設置場所のスペースを、ご確認のうえ、
サイズ・価格等お気軽にお問合せ下さい。

オールステンレス製ゴミBOXワンカンカア
完成品で、ご指定場所まで運びます



防長建材株式会社

〒745-0042 周南市野上町2-15
TEL: 0834-21-0003 FAX: 0834-21-7137
E-mail: info@bochokenzai.com



広告

●夜の読書会

時 5月21日(木)18時30分～19時30分

定 6人(受け付け順)

持 おすすめの本

●かんたんスマホ講座

時・内 6月17日(水)▼10時～11時…

カメラで撮ろう(応用編)▼11時10分

～12時10分…AIを使ってみよう

(Google Gemini編)

定 20人(受け付け順)

持 スマートフォン(なくても可)

申 5月15日(金)10時

から、窓口・電話・オンラ

インフォーム



中央図書館の催し

中央図書館 ☎0834-22-8682・

✉toshokan@city.shunan.lg.jp

●英語絵本の読み聞かせ

対 小学生

時 5月2日(土)13時～14時

内 ネーティブ講師による英語絵本の読

み聞かせや工作など

定 30人(受け付け順)

申 5月2日(土)までに、氏名・年齢・電話

番号を、窓口・電話・Eメール

●としょかんお話し会

時 5月9日(土)10時30分～11時10分

内 絵本の読み聞かせや紙芝居など

●朗読カフェ

時 5月23日(土)14時～15時

内 朗読講座受講生による朗読

新南陽図書館の催し

新南陽図書館 ☎0834-62-1150

●短歌会「花芽」

時 5月8日(金)10時～12時

●おはなし会

時 5月9日(土)10時30分～11時10分

内 絵本の読み聞かせ・折り紙など

●古文書を始める会

時 5月13日(水)10時～12時

●あけぼの読書会

時 5月15日(金)10時～12時

●赤ちゃんだっこでおはなし会

時 5月20日(水)10時～10時20分

内 わらべうた・絵本の読み聞かせ

熊毛図書館の催し

熊毛図書館 ☎0833-92-0179

●よみかかせの会

時 5月9日(土)10時30分～11時30分

場 ゆめプラザ熊毛

内 読み聞かせ・エプロンシアター・パネ

ルシアター・折り紙など

鹿野図書館の催し

鹿野図書館 ☎0834-68-4141

●かの読書会

時 5月20日(水)14時～15時30分

内 本に関わる交流会

市政情報番組
周南市市政だより

5月の放送

防災力を向上して命と財産を守ろう～災害への準備と対策～

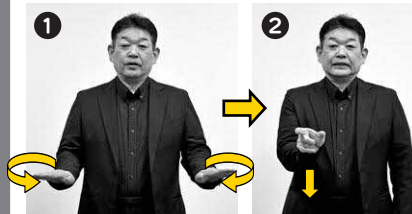
防災対策を行うために必要な情報を、具体例を交えながら詳しく解説し、いざという時に備えるためのポイントを分かりやすく伝えます。

【放送局(12チャンネル)と放送時間】

- シティーケーブル周南…毎日6時・15時・22時
- Kビジョン…月～金曜日6時30分・14時30分・23時30分、土・日曜日7時・14時40分・19時30分
- メディアリンク…毎日7時・14時・21時
- 岐北テレビ…毎日6時・12時・19時30分・23時

今月の手話

「こどもの日」



腰の高さで、こどもの頭をなでるように両手を回します。(写真①:こども)。



手話動画はこちら

次に、右手の人さし指と親指を丸めて指先を前に向け、上から下に下ろします(写真②:日)。「日」には複数の表現方法があり、今回は山口県独自の表現を紹介しています。

手話では、「こども」+「日」=「こどもの日」として表現します。

相続登記、忘れていませんか？

令和6年
4月1日
から

相続登記が義務化されました



今のうちに相続登記を行うことをおすすめします

当事務所では、相続登記(不動産の名義変更)に関する

無料相談※を随時実施しています。

※正式なご契約を結んだ時点で費用が発生します。

詳しくは、お電話またはEメールでお問い合わせください。

- ★ココ
- クスリ 岩崎チェーン
- 周南警察署
- 飯ケ丘 高等学校
- 岐山小学校
- JA
- コープ
- 新南陽
- 下松
- 三田川



井上司法書士事務所

☎0834-32-5778

メールでのお問い合わせはこちら

井上司法書士事務所

周南市大字徳山5578番地の1 (ライムライトK2階)



LINE
お友だち登録はこちら



広告

分かりやすく!
気軽に学べる!

ハートフル人権セミナー参加者募集



私たちの周りには、さまざまな人権の課題があり、時代の流れや社会背景によって常に変化しています。セミナーを通して、自分の持つ知識や考え方をアップデートし、人権について正しい理解と認識を深めてみませんか。

- ◆ **対象** 市内に在住、または通勤・通学する人
- ◆ **時間** 10時～11時45分
(8月25日のみ15時～16時45分)
- ◆ **参加料** 無料
- ◆ **申込み** 氏名・電話番号を、電話・ファクス・Eメール・オンラインフォーム



▲詳しくはこちら



開催日	会場	テーマ
6月 2日(火)	久米市民センター	高齢者
4日(木)	コアプラザかの	ハンセン病
9日(火)	菊川市民センター	こども
11日(木)	勝間市民センター	インターネット
18日(木)	岐山市民センター	部落差別(同和問題)
23日(火)	学び・交流プラザ	性の多様性
25日(木)	大津島ふれあいセンター	人権全般
30日(火)	夜市市民センター	障害者
7月 2日(木)	新南陽ふれあいセンター	こども
8月 25日(火)	学び・交流プラザ	部落差別(同和問題)
9月 8日(火)	周南公立大学	感染症
10日(木)	今宿市民センター	外国人
15日(火)	櫛浜市民センター	障害者
17日(木)	秋月市民センター	こども
29日(火)	ゆめプラザ熊毛	外国人
10月 1日(木)	市役所多目的室	インターネット
6日(火)	須々万市民センター別館	男女共同参画

問合せ 人権教育課 ☎0834-22-8620・☎0834-22-8814・✉ed-jinken@city.shunan.lg.jp

ART GUIDE アートスポットガイド in 周南



美術博物館 ☎0834-22-8880

● 第34回林忠彦賞受賞記念写真展

佐々木 康
「XEPCOH ヘルソン
一ミサイルの降る夜に」

▼期間/5月10日(日)まで
▼観覧料/無料(会期中は
常設展も無料)



● コレクション展

「～春～」▼期間/5月31日(日)まで

● 林忠彦記念室「茶室」▼期間/6月30日(火)まで

● まど・みちおコーナー▼期間/6月30日(火)まで

● 歴史特設コーナー「児玉源太郎と西南戦争」

▼期間/6月28日(日)まで

いずれも▼観覧料/一般:200円(160円)/大学生:100円(80円)

※()内は前売および20名以上の団体

※18歳以下無料および70歳以上無料

※身体障害者手帳や戦傷病者手帳を持参した人とその介護者は無料

常設展示

郷土美術資料館・尾崎正章記念館 ☎0834-62-3119

● 企画展 林忠彦写真展「東海道を撮る」 尾崎正章常設展「季節を感じて「春」」

▼期間/5月17日(日)まで

※5月18日(月)～6月5日(金)は、展示替えのため休館します。



● シティーケーブル周南で「びびびの美」放送中
(12時55分～、20時10分～、23時25分～)

5月は消費者月間です

見える情報 見えない仕組み ～ AI 時代の消費者力を高めるために～

インターネット上の情報の中には、AIによって提供されることもある現代。デジタルの利便性を最大限に活用しながら、安全で安心な消費生活を送るには、デジタルリテラシー*を高めることが重要です。

見えない仕組みやリスクを理解し、基本的な知識を身につけることで、これからの時代に必要な「消費者力」を高めていきますか。

※情報を正しく理解し活用する力



消費
生活展

期間 5月1日(金)～26日(火)

場所 シビック交流センター

内容 消費生活に関するパネル展示



問合せ 生活安全課消費生活センター
☎0834-22-8321

令和7年度周南公立大学 卒業証書・学位記授与式



3/20
祝

♡ Q ▼

公立化して初めて入学した学生が卒業の日を迎え、経済学部と福祉情報学部の学生合わせて290人が出席。晴れやかな表情で学び舎を巣立ち、新たな一歩を踏み出しました。

須々万幼稚園閉園式



3/27
金

♡ Q ▼

公立保育所・幼稚園の再編整備に伴い、3月31日の閉園を前に閉園式が行われました。記念品の贈呈の他、園児から教育長へ園旗が返納され、52年にわたる歴史に幕を下ろしました。



Photo de shunan

ふおとでしゅうなん

市ホームページでも
さまざまな話題を
紹介しています▶



レイズネクスト周南総合競技場

レイズネクスト周南総合競技場 オープニングセレモニー・イベント



3/28
土

♡ Q ▼

リニューアルを記念し、テープカットやネーミングライツ看板のお披露目などを実施。バルーンリリースでは、皆さんからのメッセージを風船に乗せて空へ飛ばし、多くの来場者と新しいスタートを祝いました。

消防指令センター

周南地域消防指令センター開所式



4/3
金

♡ Q ▼

4月1日からの開所に伴い、開所式が行われました。本センターでは、住民の安全を守るための高機能化を実現し、これまで以上に消防指令業務の効率化と迅速な災害対応を推進していきます。

その大会

周南市で開催しませんか？

検討の段階から気軽に相談してください！

市では、周南観光コンベンション協会と協力して、スポーツ大会・学会・研修会など、市内での大規模な大会の誘致・開催を支援しています。市外から多くの方が訪れ、滞在してもらうことで、一緒ににぎわいのまちをつくりましょう！



こんな支援が受けられます！

●市内への宿泊延べ人数に応じた補助金制度

※補助金の支給には一定の条件があります。
※大会の収支状況によっては、最終的な交付金額が決定時より減額される場合があります。

大会参加者へのおもてなしも！

- 参加者に配布する観光パンフレットやノベルティグッズの提供
- 特産品販売・観光情報ブースの展開 など



問合せ 観光振興課 ☎0834-22-8372、周南観光コンベンション協会 ☎0834-33-8424

7月1日(水)から、市役所駐車場の利用ルールが変わります。

⚠️ 市役所駐車場 平日2時間無料は終了します ⚠️

■市役所本庁舎などに用事がある場合

手続き・会議・イベント
などの用事がある時間
は、**無料になります。**



■市役所本庁舎などに用事がない場合(一般利用)

料金体系を本庁舎・保健センター・臨時駐車場で統一します。
料金 1時間ごとに100円(最大12時間まで1,000円)
※臨時駐車場は、これまでの24時間600円から変更します。



無料にするために、駐車券は庁舎内に持ってきてください。



2時間以内の場合

用事を終了後、庁舎内に設置している
認証機に駐車券を通してください。

【設置場所】

本庁舎総合案内、シビック交流センター、
徳山保健センター、中央図書館



2時間を超える場合

職員が用務内容を確認
し、総合案内などの窓口
で無料化処理を行います。
※認証機では無料になり
ません。



※無料処理を行わない場合は、一般利用と同じ料金がかかります。

問合せ 総務課 ☎0834-22-8261

市では、
市民や全国各地へ
情報を広く届けるため、
さまざまなメディアを
活用しています。



LINE



X(旧Twitter)



Instagram



facebook



YouTube



n+e

電子版広報はこちら



広告

継承の心配が要らない、庭園型永代供養墓苑。

■墓地経営管理者/宗教法人 福田寺
■所在地/周南市徳山4719



周南 樹木葬

全区画、墓じまい費用、永代供養料(合祀費用)が
含まれております。
またペットと一緒に眠れます。

販売価格 **65万~**



お問い合わせ 創業129年 お墓の専門店
お申し込み先

山岡石材工業株式会社 グループ会社

本社展示場/〒744-0073 山口県下松市美里町4丁目6番29号

子 金子石材株式会社

TEL 0833-41-2022



めんどろな相続の手続き、私たちにご相談ください!!

すべてのご相談窓口を一本化。だから、手間も時間もかからずスムーズ。

「相続」は誰にでも起こることでありながら、「どんな手続きが必要なのか」「何をいつまでにしたらいいのか」「どこに相談したらいいのか」…と、わからないことばかりです。当センターは、そうした相続に関するあらゆる心配や不安の相談に応じるのが役割です。お客様がどんな状況にあるのかを担当の相談員が丁寧に聞き、必要な手続きやそのために最適な専門家(弁護士・司法書士等)をご紹介します。

60分無料相談
受付中!



※代行着手前には必ずお見積もりをさせていただきます ※不動産の名義変更は司法書士をご紹介します



一般社団法人

山口県相続センター

☎0120-48-5400

〒745-0825 山口県周南市秋月1-7-50 メール contact@syunan-souzoku.net 営業時間 9:00~17:30(土・日・祝除く)

相続の手続きに
どんなものがあるか
知ってますか? ✓

- 戸籍の収集 (出生から死亡まで)
- 土地・建物の名義変更
- 生命保険金の請求手続き
- 公共料金・クレジットカードの名義変更手続き
- 相続税申告 など、これら以外にもたくさんあります。