

# しまなみ

2022  
7  
vol.452



සාකාශයට සාදරයෙන් පිළිගනිමු !  
නී මාසයේදී ශීර් ලංකාවේ ආකර්ශනීය බව පෙන්වමු.

徳山重  
6月は

日本とスリランカの国交60周年記念と、両国の友好の証として、平成25年9月にスリランカからゾウ2頭が寄贈されました。その縁で、6月1日にゾウの視察のために来園したスリランカ駐日大使を、藤井市長と河原幼稚園の園児たちが歓迎しました。

- 周南みなとまつり ミナトのミーツ… P2
- 新型コロナウイルスワクチン接種… P4
- 職員を募集します …………… P5
- 皆さんの意見を聞かせてください… P6





徳山下松港開港100周年記念事業

# 第6回 周南みなとまつり ミナトのミーツ

7月17日(日)  
10時~16時  
晴海親水公園

山口ふく太郎・ふく子の  
ピーフトラックも  
やってくる!

今年のミナトのミーツは、暑い夏に家族で楽しめる  
体験や水遊び、グルメなど、内容盛りだくさん!  
詳しくは、右記の公式SNSから確認してください。



Instagram



Twitter

## 地元飲食店やキッチンカーが出店!



- 出店時間 10時~14時...  
オムライス・カレー など
- 出店時間 10時~16時...  
ドリンク・ジェラート・かき氷 など

## 移動水族館

身近な自然にすんでいる海の生き物と触れ合い

ヒトデやウニに触れるタッチングプール  
や観察水槽の展示

■ 時間 / 10時~15時



## シャボン玉ショー&体験ブース

シャボン玉を一斉に飛ばすシャボン玉ショー

■ 時間 / ▼11時~11時30分 ▼13時30分~14時  
▼15時~15時30分



シャボン玉おじさんの弟子の  
虹ヶ浜 シャボン玉お姉さん



音楽戦士ビートさん

道具を使ったシャボン玉  
体験ブースもあつたよー!

## 地元企業・団体などによる体験ブース

- 株式会社トクヤマ 体験ブース  
ペットボトル水族館を作ろう!
- 徳山海上保安部による  
海上保安展  
制服試着コーナーやパネル展示、  
マスコットキャラクターの  
うみまるも登場!



うみまる  
©JCGF

※紹介・体験ブースはこの他にも予定しています。

要事前  
申し込み

## アルコールインクアート 体験

約150色のインクを使って、あなた  
だけの海を描いてみませんか。

■ 時間 / 11時~、12時~、  
13時30分~、14時30分~

■ 体験時間 / 約30分

■ 参加料 / 2,200円 ■ 定員 / 各6人(受け付け順)

■ 申込み / まちのポート ☎0834-22-8691



要事前  
申し込み

## 徳山下松港見学ツアー

- 対象 / 小学生以上
  - 時間 / 10時~、11時30分~、13時30分~、15時~
  - 乗船時間 / 約50分
  - 場所 / 徳山下松港おおつ係船桟橋
  - 定員 / 各10人(申し込み多数の場合は、抽選)
  - 申込み / 7月7日(木)までに、中国地方  
整備局宇部港湾・空港整備事務所
- 詳しくは  
こちらから



## 化石発掘体験

本物の化石を発掘!

■ 参加料 /  
1,000円



## シーグラス フォトフレーム作り

海岸に流れ着くガラス片  
「シーグラス」で工作体験

■ 参加料 / 500円

## フラワーアレンジ教室

ヒマワリの花束を  
作ってみよう!

■ 対象 / 小学生

■ 時間 / 10時、11時、12時、13時

■ 参加料 / 300円 ■ 定員 / 各8人



## 水に親しもう 水遊びエリア

ボートの遊具に乗って楽しむちゃが  
ちゃボート広場、スライダーのマ  
リンコンボ、水鉄砲で遊べるゾーン

■ 参加料 / ▼ボート広場...300円  
▼スライダー・水鉄砲...200円

※当日の天候や新型コロナウイルスの感染拡大状況により、イベントが変更・中止となる場合があります。  
※感染拡大防止対策を行った上で開催いたします。具体的な対策については、公式SNSから確認してください。

問合せ 観光コンベンション協会 ☎0834-33-8424、観光交流課 ☎0834-22-8372

# 徳山下松港開港100周年 記念イベント

徳山下松港開港100周年記念事業実行委員会により開催します。

## 「海の日・徳山下松港開港100周年」記念式典と吹奏楽コンサート

**日時** 7月18日(祝) 13時30分～(開場13時～)  
**場所** 文化会館  
**内容** 記念式典、自衛隊中部方面音楽隊による吹奏楽コンサート  
**入場料** 無料  
 ※市役所・総合支所・支所・文化会館などで配布する整理券が必要です。



## 大成丸・大島丸入港&大洗高校マーチングコンサート

**日時** 8月11日(祝)  
**場所** 晴海ふ頭、文化会館  
**内容(予定)** 航海練習船の一般公開、茨城県立大洗高校ブルーホークスによるマーチングコンサート

## 「みなとカード」デジタルスタンプラリー

毎月200人に豪華景品が当たります。  
**期間** 7月1日(金)～10月31日(月)  
**場所** 周南市・下松市・光市の各所

▼参加はこちらから



LINEの友だち追加が必要です

▼詳しくはこちらから

徳山下松港開港100周年



**問合せ** 商工振興課 ☎0834-22-8373

## 徳山下松港開港100周年 徳山夏まつり

### 場所と内容

- 徳山下松港開港100周年記念広場…工場夜景をバックに光と音によるサーチライトショー
  - 青空公園…地元ダンスチームのステージ、地元園児制作の風鈴を飾った、SNS映えのくぐり道設置
  - 徳山駅前会場…マルシェ、風鈴による飾り付けとチャリティー販売
  - 中心商店街会場…地元特産品が当たるクイズラリーやもち配り
- 駐車場** 周辺の有料駐車場

7月23日(土)  
15時～21時

**問合せ**

観光交流課 ☎0834-22-8372 ▼徳山夏まつり…徳山商工会議所 ☎0834-31-3000 ▼サンフェスタしんなんよう実行委員会 ☎0834-63-3315

## サンフェスタしんなんよう

コロナ禍での子どもたちのための開催をテーマに、昼の部と夜の部の2部構成で実施します。

### ●昼の部(11時～15時)

**場所** 学び・交流プラザ  
**内容** ステージイベント、縁日、出店  
**駐車場** 富田中学校グラウンド

### ●夜の部(20時～)

TOSOH PARK永源山から花火を打ち上げます。  
 ※当日、公園内および公園駐車場は立入禁止です。

8月6日(土)  
11時～15時  
20時～



両イベントとも、みこし・もみ太鼓など、歩行者天国を設けてのイベントは行いません

## 周防はも 今が旬

徳山ふぐ・周南たこと並び、しゅうなんブランドに認定された周防はも。周南を代表する海の幸のひとつに数えられる、ハモの魅力を紹介します。

### Q ハモってどんな魚なの?

**A** 体は細長く、体長2メートルに達することも!産卵する県南東部が好漁場で、延縄漁法や、小型底引き網漁法で漁獲されます。

### Q ハモの旬はいつ?

**A** ハモは、梅雨の水を飲んでおいしくなる、と言われるとおり、夏に旬を迎えます。身は淡白そうに見えて、実は脂質が多くうま味たっぷり!小骨が多く、特殊な骨切り包丁で小骨を切った状態(骨切り)に処理する必要があります。

### Q どんな食べ方があるの?

**A** 骨切りしたハモを熱湯に通し、身が反り返って白い花のように開いた状態は湯引きハモ(牡丹ハモ)と呼ばれ、梅肉や酢味噌を添えて食べます。他にも、天ぷら、吸い物、土瓶蒸しなど、さまざまな調理法があります。

**問合せ** 地方卸売市場水産物市場 ☎0834-22-8660

# 新型コロナウイルスワクチン接種



## 4回目接種について

新型コロナワクチンとそれ以外のワクチンは原則、同時に接種できません。片方のワクチンを受けてから2週間後に接種できます。接種スケジュールを立てる際は注意してください。

### 7月に接種券を送付します

**対象** 令和4年2・3月に3回目接種を行った60歳以上の人

- ▼65歳以上の人(昭和32年4月1日生まれ以前)は、原則、市が接種日時や会場の指定をしています。接種券を確認してください。
- ▼接種日時や会場の指定がない人は、予約が必要です。

### 接種会場

- 集団接種会場**…7月13日(水)から、麒麟ビバレッジ周南総合スポーツセンター・イオンタウン周南・ゆめプラザ熊毛・コアプラザかので順次実施
- 個別接種会場**…7月21日(木)から、各医療機関で実施  
※実施する医療機関については、新型コロナウイルスワクチン特設サイトを確認ください。

### 問合せ

●**ワクチン接種全般**…市ワクチン接種相談センター(平日9時~17時) ☎0834-22-8838

●**接種予約、接種の変更・キャンセル、4回目接種券の事前申請** ☎0834-32-0567  
…市ワクチン接種予約センター(9時~17時) ゼロコロナ

ワクチン接種について、詳しくは▶ [周南市 新型コロナウイルスワクチン接種特設サイト](#)

### 希望する人へ接種券を送付します

**対象** 18歳以上60歳未満で、基礎疾患を有する人、重症化リスクが高いと医師が認める人

次のいずれかの方法で申請してください。申請後、約1週間で、3回目接種から5カ月経過している人や経過する人へ、順次接種券を送付します。

- ▼市ホームページの申し込みフォームから申請
- ▼市ワクチン接種予約センターに電話
- ▼必要書類を、窓口・郵送で、〒745-8655岐山通1-1健康づくり推進課ワクチン接種相談センター

### 必要書類 申請書

※3回目接種後に周南市に転入した人、住民票に記載の住所以外に送付を希望する人は、窓口・郵送のみで申請を受け付けます。



その他の受付窓口など、詳しくはこちら▶

[周南市 新型コロナウイルスワクチン接種特設サイト](#)



7月~9月開設

## 涼みの駅 OPEN



涼みの駅は、外出時の熱中症予防を目的として、ひと涼みできる施設です。気軽に立ち寄ってください。

**場所** 市内の薬局・郵便局・公共施設など(約175カ所)

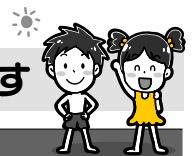
※協力施設一覧を市ホームページに掲載しています。

[周南市涼みの駅](#)



問合せ  
健康づくり推進課 ☎0834-22-8553

## 市内海水浴場・市営プールを開場します



施設名	開催期間と時間	問合せ
長田海浜公園海水浴場	7月21日(木)~8月15日(月) ※駐車場は、9月1日(木)まで、21時~翌日9時の間は封鎖	水産課 ☎0834-22-8366
市水泳場(周南緑地内)	施設老朽化のため 休場します	文化スポーツ課 ☎0834-22-8624
新南陽プール	7月21日(木)~8月31日(水) 9時~17時	市体育協会 新南陽支部 ☎0834-62-2678
鹿野プール	7月21日(木)~8月31日(水) 9時~17時	市体育協会鹿野支部 ☎0834-68-3424
鶴いこいの里水泳プール	7月20日(水)~8月31日(水) 13時~17時※8月13日(土)~16日(火)は休み	鶴いこいの里 交流センター ☎0833-92-0003
永源山公園プール	7月21日(木)~8月31日(水) ▼10時~13時▼14時~17時 (午前・午後入れ替え制)	TOSOH PARK 永源山管理事務所 ☎0834-63-7899





# 職員を募集します



## 市職員(後期日程)

区分	職種	受験資格(生年月日)	採用予定人数	試験内容(1次試験)	
高校卒業程度	行政事務	平成13年4月2日以降に生まれた人 ※最終学歴が、学校教育法に規定する短期大学以上を卒業 および令和5年3月末までに卒業見込みの人を除く。	2人程度	教養試験	作文・ 性格検査
	土木技術		2人程度	専門試験	
資格免許	保育士・ 幼稚園教諭	平成4年4月2日以降に生まれた、保育士および幼稚園教諭の 資格を有する人または令和5年3月末までに取得見込みの人	4人程度	専門試験 実技試験	
障害者 対象	行政事務	昭和62年4月2日以降に生まれた人	1人程度	教養試験	性格検査

採用予定日 令和5年4月1日 1次試験日 9月18日(日) 試験会場 市役所本庁舎(詳細は受験票に記載)

申込み 8月12日(金)までに、市職員採用サイト上の応募フォーム、または、市ホームページ・市役所総合受付・総合支所・支所などで配布する  
申込書を、窓口・郵送(消印有効)で、〒745-8655岐山通1-1人事課

職員採用サイトはこちらから

周南市 職員採用

検索



## 育児休業代替任期付職員

合格者は、成績順に名簿に登録され、市の正規職員が育児休業を取得したとき、その代替として、名簿の上位から順に採用されます。ただし、状況によっては採用まで時間がかかる場合や、採用されない場合があります。

### ■募集職種

職種	募集人数	受験資格
行政事務	10人程度	高等学校以上を卒業している人
土木技術	2人程度	土木施工管理技士の資格を有する人※または土木実務経験が3年以上ある人
建築技術	2人程度	建築士の資格を有する人※
保育士・ 幼稚園教諭	3人程度	保育士または幼稚園教諭の資格を有する人※
保健師	3人程度	保健師資格を有する人※

※9月末までに資格取得見込みの人を含みます。

給与(月給) 15万4,900円~18万8,700円(学歴・職歴に応じて決定)

※期末手当などの諸手当・勤務時間・休暇制度は正規職員に準じます。

登録期間 10月1日~令和7年3月31日

1次試験日 7月31日(日)

※合格者は2次試験(個別面接)を行います。

試験会場 市役所本庁舎(詳細は受験票に記載)

試験内容 筆記試験(高校卒業程度基礎能力検査)

申込み 7月15日(金)までに、申込書を、窓口・郵送(消印有効)で、〒745-8655岐山通1-1人事課

## 市消防吏員(消防士)

詳しくは、市ホームページまたは光地区消防組合ホームページを確認してください。

### ●市消防本部採用試験

受験資格 ▼平成7年4月2日以降に生まれ、大学を卒業した人▼平成11年4月2日以降に生まれ、短期大学・高等専門学校を卒業した人▼平成10年4月2日以降に生まれ、救急救命士の資格を有し、短大以上を卒業した人▼平成11年4月2日以降に生まれ、救急救命士養成の専修学校を来春卒業見込みの人▼平成13年4月2日以降に生まれ、高校を卒業した人  
※全て来春卒業見込みの人を含みます。

採用人数 2人程度

1次試験日時と場所 9月18日(日)9時、岐陽中学校

試験科目 一般教養・適性検査・小論文・身体検査・体力検査

申込み 8月1日(月)までに、申込書・必要書類を、窓口・郵送(消印有効)で、〒745-0056新宿通5-1-3消防本部消防総務課

※申込書などの郵送を希望する人は、1部につき返信用切手140円分を同封して消防本部消防総務課に郵送してください。

### ●光地区消防組合採用試験

試験区分 上級・中級・初級・消防職員経験者枠

採用人員 2人程度

1次試験日時と場所 9月18日(日)、光地区消防組合消防本部

申込期限 8月19日(金)

市職員・育児休業代替任期付職員について ※詳しくは、募集案内を確認してください。募集案内や申込書は、市ホームページ・人事課☎0834-22-8253

問合せ

消防採用試験について▼市消防…消防本部消防総務課☎0834-22-8754

▼光地区消防組合…光地区消防組合☎0833-74-5601



# 皆さんの意見を聞かせてください

問合せ 市民の声を聞く課 ☎0834-22-8808

今回のテーマ

## キャッシュレス決済に関するアンケート

※クレジットカードやスマホ決済など、現金以外で決済すること

キャッシュレス化の推進を踏まえ、今後の事業の参考とすることを目的に実施します。

### 回答方法

- 市ホームページの応募フォーム
  - はがきなどに、住所・氏名・回答を記入し、〒745-8655岐山通1-1市民の声を聞く課に郵送
- ※市役所・総合支所・支所・市民センターなどに設置したまちづくり提言箱かんに投函することもできます。

応募フォームはこちら



周南市 市民アンケート 検索

### 回答期限

8月1日(日)まで  
(消印有効)

アンケート結果は、市ホームページで公表します。また、回答者の中から抽選で10人に周南市関連グッズをプレゼントします(当選者の発表は発送をもって代えさせていただきます)

### アンケート

#### Q1 回答者の年齢を教えてください

- ①~19歳 ②20歳代 ③30歳代 ④40歳代 ⑤50歳代 ⑥60歳代 ⑦70歳~

#### Q2 令和4年1月~2月実施の「第3弾!がんばろう周南市。キャッシュレスで最大20%戻ってくるキャンペーン!」(以下「キャンペーン」)を利用しましたか

- ①利用した(▶ Q3-1へ) ②利用していない(▶ Q3-2へ)

#### Q3-1 Q2で①を選択した理由(複数回答可)

- ①お得 ②気軽、簡単 ③キャンペーンに興味があった ④以前もこのキャンペーンを利用した ⑤元々スマホ決済をしている ⑥衛生的 ⑦特に理由はない

#### Q3-2 Q2で②を選択した理由(複数回答可)

- ①現金を使い慣れている ②スマホを持っていない ③セキュリティが不安 ④アカウント登録などが面倒 ⑤スマホ決済の使い方が分からない ⑥特に理由はない ⑦キャンペーンを知らなかった

#### Q4 利用しているキャッシュレス決済の種類を教えてください(複数回答可)

- ①クレジットカード ②電子マネー ③スマートフォンのQRコードやバーコード ④デビットカード ⑤利用していない

#### Q5 Q4で③を選択した人で、利用頻度を教えてください

- ①ほぼ毎日 ②週2、3回程度 ③週1回程度 ④月1回程度 ⑤年2、3回程度 ⑥ほぼ利用していない

#### Q6 Q4で③を選択した人で、いつも利用しているスマホ決済を教えてください(複数回答可)

- ①PayPay ②楽天ペイ ③d払い ④au PAY ⑤LINE Pay ⑥その他(決済サービス名を記入してください)

#### Q7 今後、支払時にスマホ決済を利用したいと思いますか

- ①利用したい ②やや利用したい ③どちらともいえない ④あまり利用したくない ⑤利用したくない

※回答内容は調査の目的以外に使用することはありません。また、記入された内容に対して回答はいたしかねます。

### パブリック・コメント

#### 新南陽総合支所庁舎建設基本設計(案)

案がまとまりましたので、意見を募集します。

※提出された意見に対する市の考え方は、市ホームページなどでまとめて公表し、提出者への個別回答は行いません。

**対象** ▼市内に在住、または通勤・通学する人 ▼市内に事務所または事業所を有する人および団体

**場所** 新南陽総合支所地域政策課・市役所情報閲覧コーナー・総合支所・支所・市ホームページ

**意見の提出** 8月1日(月)までに、住所・氏名・電話番号・意見を、窓口・郵送・ファクス・Eメールで、〒746-0025古市1-4-1新南陽総合支所地域政策課 ☎0834-61-4215・☎0834-61-4242・✉si-chiiki@city.shunan.lg.jp

### 都市計画変更に関する説明会・公聴会

周南都市計画下水道の変更について説明会・公聴会を行います。

**日時と場所** ▼説明会…7月28日(木)19時~シビック交流センター ▼公聴会…8月18日(木)19時~市役所多目的室

**公述の申し出** 8月8日(月)までに、市長あて申出書を、窓口・郵送(消印有効)で、〒745-8655岐山通1-1都市政策課 ※申し出がない場合、公聴会は開催しません。

※同様の意見が多数ある場合、公述人を選定することがあります。

#### ●素案の縦覧

**縦覧期間** 7月19日(火)~8月18日(木)(土・日曜日、祝日を除く)

**縦覧場所** 都市政策課、市ホームページ

#### ●いずれも

**問合せ** 都市政策課 ☎0834-22-8427





# 国民健康保険被保険者証の更新と限度額適用認定証



## 被保険者証の更新

現在の健康保険証の有効期限は、7月31日(日)です。新しい健康保険証(オレンジ色)は、7月中に簡易書留で郵送します。

※窓口希望の届け出をしている人や、未納がある人は、案内を通知します。

※70~74歳の人、窓口負担割合を、令和3年中の収入などの状況で再判定します。詳しくは、新しい保険証の台紙裏面を確認してください。

## 医療費が高額になりそうときは限度額適用認定証の利用

認定証を医療機関の窓口に表示することで、診療月の支払額が自己負担限度額までとなります。認定証の交付は申請が必要です。

※原則、国民健康保険料に未納がない場合に交付します。

※申請月の初日から有効になります。

## 70歳以上75歳未満(3割負担の人)

区分	認定証の申請
現役並みⅢ(住民税課税所得 690万円以上)	不要
現役並みⅡ(住民税課税所得 690万円未満380万円以上)	要
現役並みⅠ(住民税課税所得 380万円未満145万円以上)	

## 70歳以上75歳未満(2割負担の人)

区分	認定証の申請
一般(住民税課税所得145万円未満)	不要
低所得者Ⅱ(住民税非課税世帯で低所得者Ⅰ以外)	要
低所得者Ⅰ(住民税非課税世帯で年金収入80万円以下など)	

※70歳未満の人(3割負担)は、住民税の課税・非課税に関わらず、認定証の交付に申請が必要です。

**申込み** 随時(更新は8月1日(月)から)、国民健康保険証、マイナンバーが分かるもの、申請に来る人の本人確認書類(▼顔写真があるもの…1点▼顔写真のないもの…2点)、病院の領収書(住民税非課税世帯で、過去1年間で合計91日以上入院している人)、現在の認定証(更新する人)

問合せ

■保険年金課 ▼保険証の更新…☎0834-22-8312 ▼限度額適用認定証…☎0834-22-8311

■新南陽総合支所市民福祉課☎0834-61-4110 ■熊毛総合支所市民福祉課☎0833-92-0035

■鹿野総合支所市民福祉課☎0834-68-2332

## 7月1日(金)から 令和4年度 国民年金保険料免除・納付猶予の申請を受け付けます

### ●国民年金保険料の免除・猶予

保険料納付が経済的に困難な人は、日本年金機構に申請し承認を受けることで、7月~翌年6月の保険料が免除または猶予されます。申請は2年1カ月前までさかのぼることができますが、申請が遅れると、障害年金を受け取れないなどの不利益が生じる場合がありますので速やかに申請してください。

※免除・猶予期間は受給資格期間に含まれますが、一部免除の場合、減額後の保険料を納付しないと未納期間になります。

※免除・猶予期間の保険料は、10年以内なら追納できますが、免除・猶予の承認を受けた期間の翌年度から3年度目以降の追納は、当時の保険料に加算金が増加されます。

### ●所得基準額と保険料

令和4年度の国民年金保険料 月額 16,590円

種類	所得基準額	保険料(月額)	老齢基礎年金への反映額
全額免除	(扶養人数+1)×35万円+32万円	0円	2分の1
一部免除	4分の3免除	88万円+各種控除額※	4,150円
	半額免除	128万円+各種控除額	8,300円
	4分の1免除	168万円+各種控除額	12,440円
納付猶予	(扶養人数+1)×35万円+32万円	0円	反映されない

※社会保険料控除額、配偶者控除額、扶養控除額などの合計額

### 要件

**保険料免除制度** 本人・配偶者・世帯主それぞれの前年中の所得金額が、上記表の所得基準額より低い

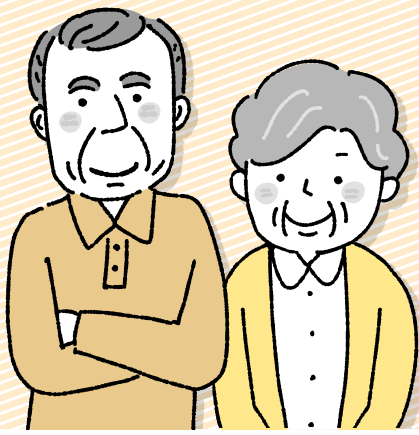
**納付猶予制度** 50歳未満の人で、本人と配偶者それぞれの前年中の所得金額が、上記表の所得基準額より低い

### 申込み

本人確認書類(運転免許証やマイナンバーカードなど)と基礎年金番号が分かる書類・離職票または雇用保険受給資格者証(退職者)・委任状(本人以外の申請時)を、保険年金課・総合支所・支所・徳山年金事務所

●電子申請 マイナンバーカードでマイナポータル利用登録すると、スマートフォンやパソコンから申請することができます。詳しくは日本年金機構のホームページを確認してください。 **問合せ** 徳山年金事務所☎0834-31-2152

問合せ 保険年金課☎0834-22-8316



# 後期高齢者医療 保険制度のお知らせ

問合せ

## ■医療保険料・負担額の変更・保険証更新

保険年金課 ☎0834-22-8312、県後期高齢者医療広域連合 ☎083-921-7111

## ■限度額認定

保険年金課 ☎0834-22-8311、県後期高齢者医療広域連合 ☎083-921-7111

### ▶ 令和4年度の後期高齢者医療保険料

令和4年度は、保険料率と賦課限度額が以下の通り見直されています。

均等割額 <b>53,417円</b>	+	所得割額 (被保険者の前年所得※1 - 基礎控除※2) × 10.34%	=	1人当たりの 保険料 (上限 <b>66万円</b> )
------------------------	---	--	---	------------------------------------

※1 令和3年1月～令和3年12月の所得合計

※2 43万円、29万円、15万円、0円のいずれか(合計所得金額による)



### 均等割額の軽減

令和3年中の世帯主と世帯の被保険者の所得合計に応じて軽減されます。

世帯主と被保険者の前年の所得の合計	軽減割合
43万円以下	7割
43万円+(28.5万円×被保険者数)+「10万円×(年金・給与所得者の数-1)」※	5割
43万円+(52万円×被保険者数)+「10万円×(年金・給与所得者の数-1)」※	2割

※次のいずれかを満たす人 ▼給与専従者収入額を減算後の給与収入額が55万円を超える ▼令和4年1月1日に65歳未満で、公的年金等収入額が60万円を超える ▼令和4年1月1日に65歳以上で、公的年金等収入額が125万円を超える

### ▶ 限度額適用・標準負担額減額認定証(減額認定証)と限度額適用認定証(限度額認定証)

医療機関へ提示することで、保険適用の医療費自己負担額の支払いを限度額までにできます。

(減額認定証の場合は、入院時の食事代も減額)

交付される認定証	区分	対象
減額認定証	区分Ⅰ	世帯全員が市・県民税非課税で、世帯全員の所得が0円(年金所得は控除額を80万円として計算)または老齢福祉年金受給者
	区分Ⅱ	世帯全員が市・県民税非課税で区分Ⅰに該当しない人
限度額認定証	現役Ⅰ	住民税の課税所得が145万円以上380万円未満の被保険者および同一世帯の被保険者
	現役Ⅱ	住民税の課税所得が380万円以上690万円未満の被保険者および同一世帯の被保険者



※上記の表に該当しない人でも、後期高齢者医療被保険者証を医療機関へ提示すると、負担が一定額までとなります。

### 認定証の交付

交付には申請が必要です。原則、申請月の初日から有効になります。

**持ち物** ▼申請者の本人確認書類(運転免許証など) ▼被保険者の健康保険証 ▼個人番号(マイナンバー)が確認できるもの

**申請場所** 保険年金課、総合支所、支所

### 認定証の更新

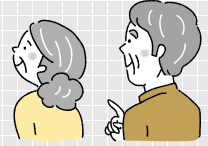
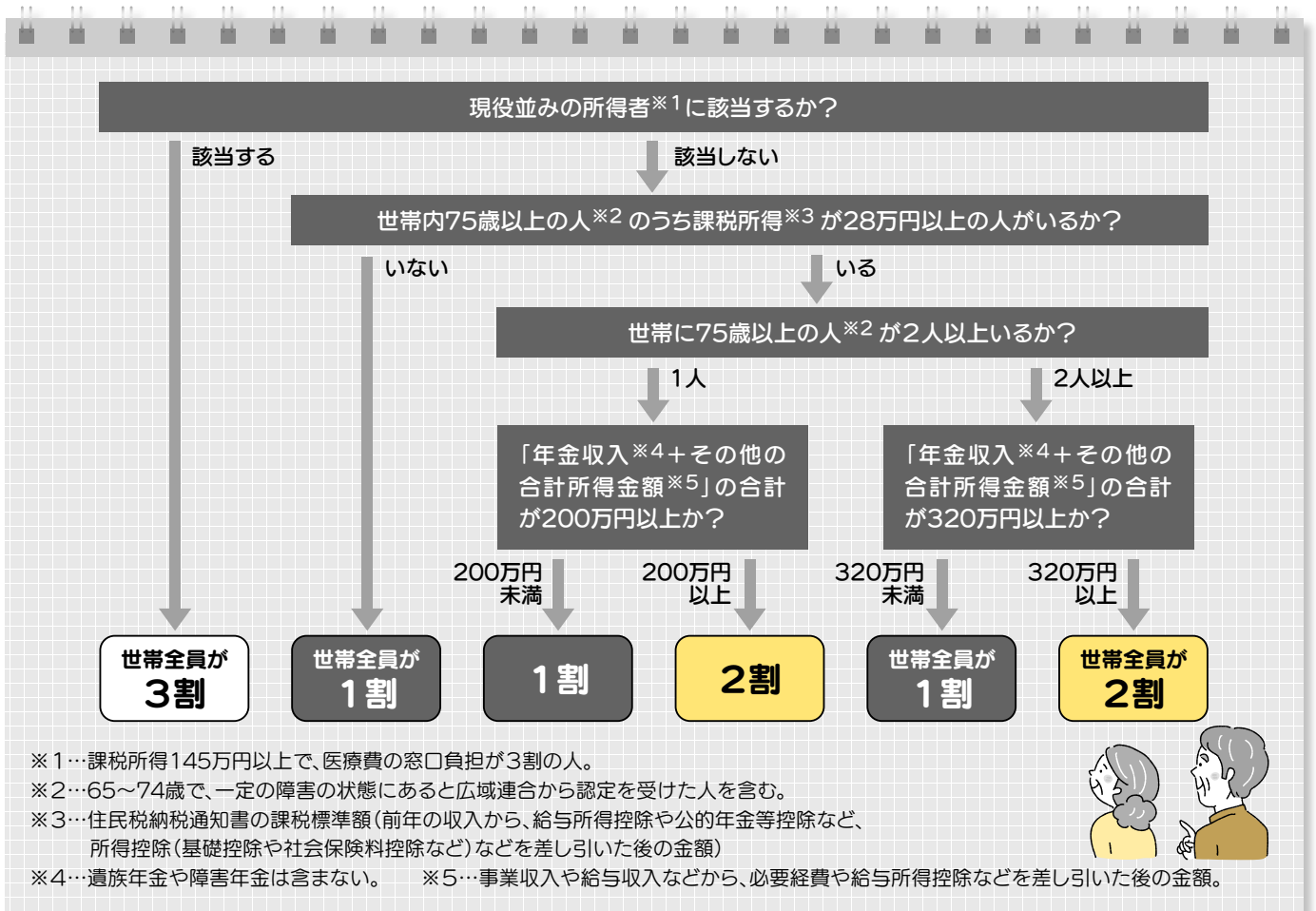
現在の認定証は、7月31日(日)が有効期限です。8月以降も引き続き該当する人には、7月中に新しい認定証を郵送します。(更新手続きは不要)



## ▶ 後期高齢者医療保険が2割負担になります

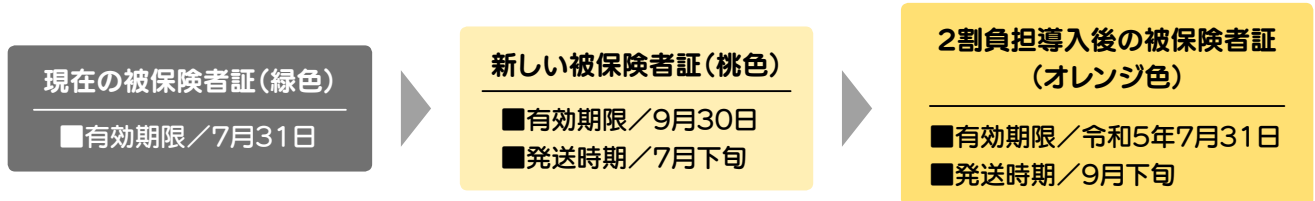
10月1日から、一定以上の所得のある人(現役並み所得者を除く)の医療費の窓口負担割合が、1割から2割になります。2割負担に該当するかは、75歳以上の人の課税所得や年金収入から、世帯単位で判定します。

なお、2割負担になる人には、10月1日から3年間、医療費の負担増加額を抑える措置があります。  
※住民税非課税世帯の人は基本的に1割負担となります。



## ▶ 後期高齢者医療被保険者証の更新を2回行います

令和4年度は、医療費の窓口負担割合に2割負担が導入されるため、被保険者証の更新を2回行います。被保険者証は、簡易書留で送付します。有効期限を過ぎて使用できなくなった被保険者証は、各自で処分してください。



### 介護保険制度のお知らせ

#### 負担限度額認定の更新と新規申請

問合せ 高齢者支援課  
☎0834-22-8467

一定の要件を満たす人を対象に、食費・部屋代の負担を軽減する制度です。現在の認定証の有効期間は、7月31日(日)です。更新の案内を送付しますので、必要な人は手続きをください。新規申請も随時受け付けます。

- 対象 要介護(支援)認定を受けており、市町村住民税非課税世帯など、一定の要件を満たす人
- 申込み 8月31日(水)までに、申請書を、窓口で、高齢者支援課・総合支所・支所

# はげたけ 周南公立大学

SHUNAN UNIVERSITY

## 地域のボランティア活動に参加

周南公立大学では、有志の学生を募り、さまざまな地域のボランティア活動に参加しています。

今年度もすでに、山口県警の防犯ボランティアや詐欺防止の呼びかけ活動、久米地区の子ども食堂である、みんなの久米ハウスなどに参加しています。

「地域に貢献しながら学べるいい機会だと思った」という学生や、「大学生活を通して私を成長させてくれた山口県に恩返しをしたい」という県外出身の学生もおり、それぞれボランティアを通じて周南地域に貢献し、自らの成長にも役立てたいとの思いで活動しています。昨年はコロナ禍で思うように活動できませんでしたが、今年はすでに1年生も活動に参加しています。今後も学生の力を地域に還元していきます。



▲防犯ボランティアの参加学生

問合せ 周南公立大学地域共創センター ☎0834-28-5566

## 消費生活の知恵

### クーリング・オフが6月から Eメールでも可能になりました

クーリング・オフ制度とは、訪問販売や電話勧誘などで申し込み・契約をした後に、一定期間であれば無条件で一方的に申し込みの撤回や契約解除ができる制度です。ただし、店舗や通信販売で自ら購入・契約した場合は対象外のため、注意が必要です。

今まで、クーリング・オフ通知は、はがきなどの書面で送っていましたが、法改正により、令和4年6月から、電子メールなどによる通知が可能となりました。これにより、電子メールの他、事業者が自社のウェブサイトにはクーリング・オフ専用フォームや、ファクスなどでのクーリング・オフができるようになりました。契約書などに電磁的記録によるクーリング・オフ通知先や具体的な通知方法が記載されているかを確認しましょう。



問合せ 市消費生活センター ☎0834-22-8321  
消費者ホットライン ☎188

## 手話

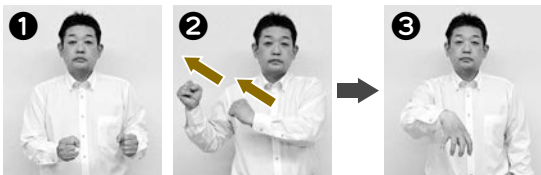
## の世界へようこそ!

7月に入り、台風などの自然災害が起りやすい時期になりました。災害が発生したときは、正しい情報が求められます。音から情報を得ることが難しいろう者へ、正しい情報が届くよう、災害時に役立つ手話を覚えてみましょう。

### 今月の手話 「避難所」

胸の前にそろえて置いた両手こぶしを、右斜めに素早く動かします。(写真①②…避ける)

次に、右手の指を折り曲げ、その指を下に向けて軽く下ろします。(写真③…場所) 2つの手話を組み合わせて「避難所」を表現します。



① 避難・避ける

③ 所・場所

問合せ 障害者支援課 ☎0834-22-8387  
FAX 0834-22-8464

## みんなが主役の 地球温暖化防止



市温暖化対策地域協議会会長  
山口大学教授・大学院教授  
山本 晴彦

平成30年の西日本豪雨では、島田川流域で総降水量が300ミリを超え、氾濫流により三丘地区では浸水被害が発生するとともに、国道2号沿いの樋口地区では土石流が発生して人的被害も生じました。

二酸化炭素の吸収源である森林や農地の減少、人間活動の活発化による排出量の増加により、二酸化炭素濃度は観測地点によっては420ppm(0.04%)を超えています。温室効果ガスの増加により地球温暖化が加速し、気温上昇により大気中に含まれる水蒸気量が増加することで、集中豪雨が頻発化しています。市民生活や産業活動での二酸化炭素の排出抑制および緑化や優良農地の維持による、二酸化炭素を吸収する取り組みなどが、今後さらに必要となってくるため、これから一緒に取り組んでいきましょう。



問合せ 環境政策課 ☎0834-22-8324





キモイ？  
カワイイ？

キモカワアニマルが  
大集合だ！

20種類以上の生体を  
展示します。  
徳山動物園で初めての  
展示も多数あります。

# キモ♡カワ展

日時

7月21日(木)～9月4日(日)

9時30分～16時30分 (入館は16時15分まで)

※夜間開園日は、20時30分まで受け付けます。

※内容は変更となる場合があります。

## 最強生物

### クマムシ現る!!

体長0.1～1ミリメートルほどの小さな体で、熱帯のジャングルから南極まで、あらゆる場所にすむ生物。宇宙空間でも生存できるらしい!?



## キモカワって?

キモイ(気持ち悪い)とカワイイを合わせた言葉です。一見気持ち悪いけど、どことなくかわいらしさを感じる、そんな不思議な魅力を持つ生き物にあって、自分の一押しを見つけよう!

## 両生類界のニューアイドル サラマンダー

日本と外国のサラマンダーを展示します。  
そのユニークな姿は必見!



ゲコゲコ  
来てね



## カプセルトイ登場!!

### キモカワアニマル コレクション

キモカワアニマルの缶バッチのカプセルトイが出現!  
コンプリートしよう!!



## 海の宝石 ウミウシ

色鮮やかで美しい見た目で人気のウミウシを初展示。水族館でもなかなか見ることができないぞ。



## 他にもイベントがもりだくさん!

### 夏の夜間開園

開園時間を延長した夜間開園です。

ライオンは?カバは?

夜の動物たちの様子を見てみよう!!

期日 8月11日(祝)・12日(金)・13日(土)・20日(土)・27日(土)

開園時間 21時まで(入園は20時30分まで)



### 県児童・幼児動物画コンクール

動物園の生き物や風景を描いて応募してみよう。

期間 7月23日(土)～9月9日(金)

場所 徳山動物園、ときわ動物園、秋吉台サファリランド

提出 作品の裏面に、通学・通園先・学年(年齢)・氏名(ふりがな)・描いた施設名を書いて各施設に提出

### サマースクール参加者募集

対象 小学校5・6年生

日時 7月30日(土)・8月5日(金)8時30分～12時30分

内容 動物たちの部屋の掃除・エサの準備などの飼育体験

定員 各日30人程度

申込み 7月18日(祝)までに、住所・氏名(ふりがな)・緊急連絡先・学校名・学年・参加希望日を、郵送(往復はがき)・Eメールで、〒745-0874 大字徳山5846 徳山動物園 ☎0834-22-8640・  
✉dobutsuen@city.shunan.lg.jp



### とくやまDouTube ~GIGAスクールに対応~

学校の教科で活用できる教材用動画が完成しました。  
生活や総合学習を動物園がお手伝いします。

とくやまDouTube



※来園の際は、新型コロナウイルス感染予防対策を行ってください。傘・ベビーカーの貸し出しはありません。



## 自分と向き合い 磨いた「美」

2022 ミス日本「海の日」  
さ っ か あ き な  
属 安紀奈さん



提供 一般社団法人ミス日本協会

「一緒に仕事をする人に寄り添いながら、自分自身が仕事を楽しみ、学んで、活動しています」3月に大学を卒業し、現在、海の恵みに感謝し、海洋業界の理解と関心を高める役割を担う、ミス日本「海の日」として活動している思いを、市内出身の属さんは語ります。

「大学3年生の時、子どもの頃から夢だったモデル活動を始めました。他のモデルさんがさまざまな努力をする姿を目にし、その中で切磋琢磨したことや、コロナ禍でオンライン授業となり帰省した時、自分と向き合う時間を持てたことで、受賞に至ったのだと思います」内面・外面・行動の3つの美を備える人物を輩出し、社会をより良い方向に

導くことをめざして開催されるミス日本。大学2年生の時は受賞を逃したものの、モデル活動や、自分と向き合う時間を経て、大学4年生の時に再び応募し、今回の受賞に至りました。応援してくれた人に受賞した姿を見せられたことが嬉しかったという属さん。「将来は拠点を周南市に移し、何かに挑戦したい人の背中を押すことができる存在になりたいです」まぶしく輝く笑顔で、将来の展望を語ってくれました。

属さんについて、シティブロモーションスペシャルサイトでも紹介しています。



7月18日開催の海の日・徳山下松港開港100周年記念式典に出席予定です。



## ART GUIDE アートスポットガイド in 周南

※新型コロナウイルス感染拡大のため、変更になる場合があります。また、来館の際は、感染拡大防止対策に協力してください。

美術博物館 ☎0834-22-8880

### ●猫のダヤン35周年 ーダヤンと不思議な劇場 池田あきこ原画展ー

- ▼期間/9月4日(日)まで
- ▼観覧料/一般1,000(800)円、大学生800(600)円 ( )内は前売りおよび20人以上の団体
- ※18歳以下無料 ※本展を鑑賞の際は、常設展も無料

「劇場の構想」2018年 ©Akiko Ikeda/Wachifield Licensing, Inc.



常設展示

- 林忠彦記念室「時代を撮るⅠ『カストリ時代』より」▼期間/7月18日(祝)まで  
「時代を撮るⅡ『カストリ時代』より」▼期間/7月20日(水)から
- まど・みちおコーナー ▼期間/9月30日(金)まで
- 徳山の歴史特設コーナー「没後100年山県有朋」▼期間/9月19日(祝)まで
- シティーケーブル周南で「びびびの美」放送中(12:55~、20:10~、23:25~)

郷土美術資料館・尾崎正章記念館 ☎0834-62-3119

施設メンテナンスのため、7月15日(金)まで休館します。

企画展「郷美のコレクション展」 ●期間/7月16日(土)~9月11日(日)

尾崎正章常設展「潮風を感じて」 ●期間/7月16日(土)~9月4日(日)

美術博物館 所蔵品の紹介

## まど・みちおのえ



【忘れた方形】

1961(昭和36)年8月17日  
クレヨン、水彩、フェルトペン、削り、ひっかき、紙

抽象画を描きはじめて3カ月、毎日のように作品が生まれていました。詩作の合間、何事も忘れ没頭したのでしょうか。この作品は、画用紙にクレヨンを塗り、その上から数カ所とがったもので削っています。下地の白が現れ、それが10数個の四角形になりました。しかしここでは終わりません。中央の四角形だけを残し、その他はクレヨンで元のように塗りつぶしてしまいました。まどさんの心は、消し去った四角形の方に向いていたのかな。

問合せ

文化スポーツ課 ☎0834-22-8622  
美術博物館 ☎0834-22-8880





**周南市戦没者追悼式**  
文化会館

**5/20**  
[金]

先の大戦で亡くなられた皆さんの追悼と恒久平和を祈念し、遺族の皆さんをはじめとした列席者により追悼式が行われました。



**5/22**  
[日]

**しゅうなん地域マーケット**  
徳山駅前北口広場

市内各地域の生産物や特産品を集めたマーケットが開催され、会場は買い物を楽しむ多くの人で賑わいました。



**5/29**  
[日]

**山田家本屋茅葺屋根改修工事一般見学会**  
山田家本屋

平成15年に湯野地区へ移築されて初となる大規模改修が行われており、参加者は間近で職人による作業の様子を見学しました。



**6/5**  
[日]

**周南公立大学あじさい通り目録贈呈式**  
周南公立大学

周南公立大学開学を記念し、ライオンズクラブ国際協会336D地区の皆さんによるアジサイの記念植栽と目録贈呈式が行われました。



**文月の手紙**

周南市長 藤井 律子



7月の和風月名「文月」は、短冊に「願い文」を書いて捧げる七夕に由来するともいわれています。古くから「文」と呼ばれてきた手紙は、明治以降は社会経済や日常生活に欠くことのできなものととなりました。

手紙はいざ書こうとすると、なかなか思っていることが上手く書けないものです。「これにはきっとコツがあるはず」と気づいた私は、叔父や叔母を練習台として折々に手紙を出すことにしていました。

中3の夏休み、自分なりに考えた将来の道をしたためて叔父に送ったところ、「女は男の敷いたレールの上を歩けばよい、それが幸せになる方法だ」



という返信が届きました。いつもの優しく温和で素敵な叔父とも思えぬ言葉に唖然とした私は、「返事を出さない」というささやかな抵抗に応じたのでした。

その後叔父は早世し、私は見事にご教示に背きました。数年前、叔父の長女にこの話をする機会があり、そこは女性同士、とことん盛り上がりました。

あの夏から半世紀あまり、男女平等は確かな歩みを刻んできました。

しかし、進学、就職、出産、子育て、家事や介護など、女性が背負う重荷はまだまだ解消されていません。

私は、叔父の言うレールを、未来につながるレールに敷き直したいと思っています。





# 周南の ヒト・モノ・コト

市ゆかりの“ヒト”に焦点を当て掘り下げる、シティプロモーションスペシャルサイトの内容をダイジェストで届けます。



## プロフィール すえなが のりこ 末長 紀子さん

東京マラソン2011で優勝経験を誇る元ワコール女子陸上部のランナー。結婚を機に山口県に移住し、現在子育てに奮闘中。

## 陸上は成長していく自分が分かるスポーツ

「陸上の魅力は、どんどん変わっていく自分を感じられること。毎日続けることで少しずつ走れる距離が延びたり、体つきが変わっていきたり、気持ちが前向きになったり。身体も精神も磨かれていくんです」そう言って笑う末長さん。緑地公園あたりでは、毎日市民ランナーの姿を見かけます。その中の1人が、ひょっとしたら末長さんかもしれません。



## とにかく人が好き。周南の人が元気になることをしたい

末長さんの目標は現役の頃からずっと「自分の走りで人を笑顔にすること」陸上競技には人を笑顔にするパワーがあると確信しているそうです。

今はまだ子育ての真っ最中ですが、近い将来、本市の子どもたちは元ワコールの選手から陸上競技の指導を受けることができそうです。末長さんが頼もしい指導者として戻って来る日のカウントダウンはもう始まっています。



問合せ シティプロモーション課 ☎0834-22-8238

撮り下ろし写真多数掲載! 続きはシティプロモーションスペシャルサイトへ



## 地元産の食材を使っておいしく料理

市食生活改善推進協議会 考案

周南市産“こんにゃく”を使用した

## こんにゃくステーキ

1人分当たりの 栄養価 エネルギー140kcal たんぱく質2.3g  
脂質8.8g カルシウム62mg 食塩相当量1.4g

### 材料(2人分)

こんにゃく … 200g  
ピーマン …… 2個  
シイタケ …… 2枚  
ニンジン …… 50g  
タマネギ …… 40g

**A** サラダ油 …… 小さじ1  
ごま油 …… 小さじ1/3  
塩 …… 小さじ1/6  
こしょう …… 適量

### 【ステーキソース】

ニンニク …… 1/2個  
トウガラシ …… 少々  
バター …… 15g  
しょうゆ … 大さじ1  
みりん …… 大さじ1

### 作り方

- ① こんにゃくは両面に格子状の切れ目を入れて縦半分に切り、厚みを半分にする。
- ② ピーマン、シイタケ、ニンジン、タマネギは、千切りにする。
- ③ フライパンにAの油をひきこんにゃくを入れて炒め、その後野菜も一緒に炒めて、こしょうをふる。
- ④ ステーキソースは、ニンニクをみじん切り、トウガラシを小口切りにし、フライパンにバターを入れて炒め、残りの調味料を入れてさらに煮立たせる。
- ⑤ ③を器に盛り、④をかける。



詳しく動画で解説!!

**YouTube**

しゅうなん食育  
レシピ動画



ぜひ作って  
みてください!

## 使用した 食材はこちら



### しぶかわこんにゃく

現在は広島県産のこんにゃく芋を使用してい



ますが、秋頃になると鹿野産のこんにゃく芋が採れるため、鹿野産を100%使用したこんにゃくを出荷できます。特有の臭みがなく、舌触りがなめらかで大変人気のある商品です。

イモをペーストに

## 生産者の声

こんにゃく芋をペースト状にする時、温度が高すぎると舌触りのなめらかなこんにゃくができません。こんにゃく芋の状態やその日の気温を考えながら、温度の調整をしています。

新鮮なこんにゃくは、刺身にしてさっぱりと食べるのがおすすめです。煮しめにしても、味がよく染みておいしいですよ。



### 【主な販売先】

道の駅ソーレネ周南、菜さい来んさい、ふる里マルシェかの

しぶかわ工房(大字鹿野上)  
☎0834-68-0755

問合せ 健康づくり推進課 ☎0834-22-8553



# すこやか通信

新型コロナウイルス感染拡大防止のため、変更または中止になる場合があります

## 問合せ

あんしん子育て室 ☎0834-22-8550 (けんしん結果相談会は、健康づくり推進課 ☎0834-22-8553)  
熊毛総合支所市民福祉課 ☎0833-92-0013、コアプラザかの ☎0834-68-2302

## 親と子の健康づくり

### 3歳児健康診査

3歳の頃は体と心の発達が目覚ましく、一生の基礎ができ上がる大切な時期です。3歳児健康診査では、子どもの成長を確認するとともに、子育ての相談に応じます。

**対象** 3歳6カ月～4歳未満児で、これまで3歳児健康診査を受けていない人

※対象者には、個別に通知します。

日時	場所
8月 4日(木) 12:50～13:20	ゆめプラザ熊毛
25日(木) 12:30～13:30	徳山保健センター

**持ち物** 健康診査票、少量の尿、母子健康手帳

### すこやか育児相談

体重や身長測定、保健師・管理栄養士・歯科衛生士・助産師による予約制の個別相談を行います。身体計測のみの予約はできません。

日時	場所
8月 9日(火) 10:00～11:00	徳山保健センター

**持ち物** 母子健康手帳、バスタオル(計測で使用)

**申込み** 実施日の前日までに、あんしん子育て室に電話

## オンライン講座(Zoom)

### はじめての離乳食セミナー

**対象** おおむね生後4～6カ月児の保護者  
**日時** 8月3日(水) 10時～11時  
**内容** 離乳食、虫歯予防について  
**申込み** 7月25日(月)までに、あんしん子育て室



### パパニティ講座

**対象** 市内在住で、これからパパ・ママになる人(パパ・ママのみの参加可)  
**日時** 8月21日(日) 10時～11時30分  
**定員** 40組  
**内容** ▼妊娠中&産後ママの心と体の変化▼もくよく沐浴動画▼先輩パパの子育て体験談(動画)など  
**場所** 自宅または徳山保健センター(条件あり)  
**持ち物** 資料(市ホームページからダウンロード)  
**申込み** 8月1日(月)～18日(木)までに、市ホームページ



### けんしん結果相談会

**対象** 市内に在住する40歳以上の人  
**日時と場所** 8月1日(月) 9時～12時、13時30分～16時15分…徳山保健センター  
**持ち物** 健康診査受診結果  
**申込み** 各相談日の1週間前までに、住所・氏名・電話番号を、電話で、健康づくり推進課

## 緊急の場合

### 外科(休日のみ)、内科

■休日夜間急病診療所(瀬戸見町9-25)  
**診療時間** ●休日…9時～12時、13時～17時、19時～22時  
●平日夜間…19時～22時  
**電話** ☎0834-39-0099

### 小児科

■周南地域休日・夜間こども急病センター(周南こどもQQ)(徳山中央病院内)  
**診療時間** ●休日…9時～12時、13時～17時、19時～22時  
●平日夜間…19時～22時  
**電話** ☎0834-28-9650

●健康保険証や福祉医療証などを準備してください。受付時間は、診察終了時間の30分前までです。

※時間外の診療は、消防本部指令課 ☎0834-22-8765 へ問い合わせてください。

15歳未満の子どもの急病、疾患は…小児救急医療の電話相談(19時～翌朝8時)  
☎#8000(携帯電話・プッシュ回線)または☎083-921-2755  
15歳以上の急病、疾患は…救急医療の電話相談(24時間)  
☎#7119(携帯電話・プッシュ回線)または☎083-921-7119

■歯科休日在宅当番医(診療時間…9時～13時)  
※歯科診療は在宅当番医制になりました。

7月	当番医	電話番号
3日(日)	ひだまり歯科医院(久米)	0834-39-6700
10日(日)	水野歯科医院(櫛ヶ浜)	0834-25-0043
17日(日)	しいぎ歯科クリニック(政所)	0834-61-1777
18日(祝)	ふくや歯科医院(岐山通)	0834-32-3343
24日(日)	友村歯科医院(若宮町)	0834-31-0123
31日(日)	としみつ歯科医院(久米)	0834-34-1432

8月	当番医	電話番号
7日(日)	佐波歯科医院(清水)	0834-63-0228

■熊毛地域休日在宅当番医(診療時間…9時～17時)

7月	当番医	電話番号
3日(日)	松村医院(本町)	0833-91-0303
10日(日)	松本医院(大江)	0833-91-6020
17日(日)	小川クリニック(勝間原)	0833-91-5777
24日(日)	ふじわら医院(大河内)	0833-91-7100
31日(日)	松永医院(夢ヶ丘入り口)	0833-91-3006

8月	当番医	電話番号
7日(日)	松村医院(本町)	0833-91-0303

# 子育て支援センターも利用してみませんか



新型コロナウイルス感染拡大防止のため、利用時には次のことに注意してください。▼保護者はマスクを着用▼親子とも検温▼手洗い・アルコール消毒▼通園する幼稚園などが休園の場合は利用を控える

詳しくは、市ホームページを確認してください

周南市 子育て支援センター 検索



問合せ

あんしん子育て室こども・子育て相談センター  
☎0834-22-0850



## 子育て支援センター

乳幼児と保護者が気軽に集まって交流したり、育児の悩み・不安などを専門の指導員に相談したりすることができます。親子で楽しめるイベントや季節の行事、育児講座なども実施しています。

※新型コロナウイルス感染拡大防止のため、予約制で開所しています。各センターにお問い合わせください。

徳山地域	子育て交流センターぞうさんの家(築港町) … ☎0834-32-8181 尚白子育て支援センターすまいる(新宿通) … ☎0834-22-8862 和光保育園子育て支援センター(遠石) … ☎0834-31-4887 共楽保育園子育て支援センター(久米) … ☎0834-25-0999 みんなのおうち城ヶ丘(城ヶ丘) … ☎0834-34-8220
新南陽地域	にこにこセンター(川崎) … ☎0834-64-2525 のびのびセンター(平野) … ☎0834-64-3500 わかやますくすくセンター(上迫町) … ☎0834-63-7070 子育て支援センターさんさん(中央町) … ☎0834-64-3233 子育て支援センターマーガレット(野村) … ☎0834-61-1010
熊毛地域	熊毛子育て支援センターたんぼぼ(熊毛中央町) ☎0833-92-1515
鹿野地域	鹿野子育て支援センターすくすく(鹿野上) … ☎0834-68-0068

## 子育てひろば

子育て支援センターがない地域へ指導員が出張し、定期的に開設しています。自由遊びや、親子の交流を楽しみましょう。

※予約は不要です。

**対象** 市内に在住する、次の年齢の子どもとその保護者▼0～4歳未満▼4歳以上の未就園児

ひろば名(開設場所)	問合せ
夜市子育てひろば(夜市市民センター)	のびのびセンター ☎0834-64-3500
菊川子育てひろば(菊川市民センター)	
秋月子育てひろば(秋月市民センター)	子育て交流センター ぞうさんの家 ☎0834-32-8181
榎浜子育てひろば(榎浜市民センター)	
須々万子育てひろば(須々万市民センター別館)	



詳しくは、市ホームページ・母子手帳アプリ「はぴはぐby母子モ」を確認してください  
登録料・施設利用料は無料です。

周南市 母子モ 検索



## 認定こども園による 子育て支援活動

さまざまな子育て支援活動を行っています。詳しくは、各園にお問い合わせください。

施設名	実施場所と申込み
蓮生・まこと幼稚園	ちびっこクラブ ☎0834-25-2469
あおば幼稚園	子育て支援サークル「ぐるんぱ」 ☎0833-91-6101
ふくがわこども園	子育て支援室「おひさま」 ☎0834-62-7711 直通 ☎090-3632-8519(午前中)

## 助産師による 育児相談・身体測定

妊娠中・産後の体のこと、子どものこと、おっぱいのことなど、助産師さんに相談してみませんか。身体計測・妊婦相談・子育て支援センター見学なども受け付けています。

毎週金曜日 午後	子育て交流センターぞうさんの家
第1火曜日 午前	鹿野子育て支援センター
第2月曜日	熊毛子育て支援センター
第2火曜日	尚白子育て支援センター
第3火曜日	にこにこセンター
第4水曜日	のびのびセンター
第4金曜日 午前	わかやますくすくセンター





急な病気やけがなどで、救急車を呼ぶか、病院に行くか、迷ったときには

## 大人(おおむね15歳以上)の救急医療電話相談

**#7119** 相談時間 毎日24時間

IP電話、ひかり電話など#7119が利用できない場合は  
**☎083-921-7119**

看護師などが状況を把握し、電話でアドバイスします。  
※各世帯に、マグネットシートを順次配布しています。  
(消防署でも配布しています)



## 子ども(15歳未満)の救急医療電話相談

**#8000** 相談時間 毎日19時~翌朝8時

IP電話、ひかり電話など#8000が利用できない場合は  
**☎083-921-2755**

緊急・重症の場合は、迷わず119番してください

問合せ 消防本部指令課☎0834-22-8765

## マイナンバーカードのお知らせ

### ●二次元バーコード付き交付申請書を送付

マイナンバーカード取得促進のため、地方公共団体情報システム機構から未取得の人へ送付します。

※令和4年中に出生した人・国外転入した人・75歳以上の人(既に送付済み)などは対象外です。

※市民課・総合支所では、顔写真撮影などの申請支援を行っています。

**申込方法** 申請書を、窓口・郵送(返信用封筒同封)・オンライン

### ●マイナポイント第2弾が開始

市民課・総合支所・マイナポイントホームページから申し込むと、キャッシュレス決済サービスにポイントを付与します。

**対象** 9月末までにマイナンバーカードを申請した人(持っている人を含む)

**登録内容と付与ポイント** ▼健康保険証としての利用申込み…7,500円分 ▼公金受取口座の登録…7,500円分 ▼マイナンバーカードを取得(第1弾に申し込んでいない人)…5,000円分

**申込期限** 令和5年2月28日



問合せ 市民課☎0834-22-8339



## 移動図書館やまびこ号巡回日程 令和4年 7・9月

図書館の本は、誰でも無料で借りることができます。気軽に利用してください。悪天候の場合は巡回を中止することがあります。

<b>鼓南・櫛浜</b>	裕島小学校	10:00~10:30	<b>戸田</b>	四郎谷	10:00~10:30
7月13日(水)・30日(土)	鼓南小学校	10:40~11:30	7月6日(水)・23日(土)	戸田支所	10:50~11:40
8月19日(金)	大島自治会館	13:10~13:30	8月9日(火)・27日(土)	下戸田浴	13:20~13:40
9月6日(火)	居守	14:00~14:30	9月27日(火)	桑原	13:50~14:20
	櫛浜支所	14:50~15:30		戸田東公園	14:30~15:00
<b>久米</b>	田中公園	10:00~10:30	<b>夜市・湯野</b>	戸田駅前	10:00~10:50
7月15日(金)	東福祉館	10:50~11:30	7月8日(金)・26日(火)	柚木河内	11:10~11:30
8月2日(火)・20日(土)	久米支所	13:10~14:20	8月10日(水)・30日(火)	湯野小学校	13:00~13:20
9月16日(金)	ひばりヶ丘	14:40~15:30	9月28日(水)	湯野支所	13:50~14:50
	県営住宅集会所			北古屋	15:00~15:30
<b>菊川</b>	四熊市民センター	10:00~10:30	<b>都濃</b>	長穂支所	10:00~10:40
7月1日(金)・16日(土)	菊川支所	10:50~11:40	7月9日(土)・27日(水)	須々万支所	11:00~11:40
8月3日(水)・23日(火)	西武井	13:20~14:10	8月16日(火)	中須支所	13:20~14:00
9月17日(土)	小畑小学校	14:30~15:20	9月2日(金)	須磨小学校	14:40~15:20
<b>和田・向道</b>	和田小学校	10:00~10:30	<b>熊毛</b>	八代小学校	10:10~10:40
7月2日(土)・20日(水)	和田支所	10:50~11:30	7月12日(火)・29日(金)	三丘市民センター	11:10~11:40
8月5日(金)・24日(水)	大道理市民センター	13:30~14:00	8月17日(水)	三丘小学校	13:00~13:30
9月21日(水)	大向市民センター	14:30~15:00	9月3日(土)	大河内市民センター	14:00~14:30
				サンウイング熊毛	14:40~15:20
<b>新南陽・夜市</b>	福川南小前	10:00~10:30	<b>大津島</b>	馬島巡航待合所	11:30~12:00
7月5日(火)・22日(金)	大神	11:00~11:30	7月5日(火)	刈尾巡航待合所	12:20~12:50
8月6日(土)・26日(金)	ケアハウス新南陽		8月6日(土)		
9月24日(土)	長田公園	13:30~14:00	9月24日(土)		
	夜市支所	14:30~15:00			

大津島地区は、  
“やまびこ号Jr.(ジュニア)”  
が巡回します。

問合せ 中央図書館☎0834-22-8682



▼市役所への郵送は、記載ある場合を除き〒745-8655岐山通1-1周南市役所〇〇課で届きます。▼各記事の詳細はホームページで確認してください。



## お知らせ

### ストーマ装具の廃棄方法の変更

8月1日から、家庭から出るストーマ装具を、燃やせるごみとしても廃棄できるようになります。

※処理困難物としても廃棄できます。  
※ストーマ装具以外の在宅医療品は、従来どおり処理困難物として廃棄してください。

**問合せ** リサイクル推進課 ☎0834-22-8303

### 新規排水設備指定工事店

**工事店名** ▼ガンバ輸送(山口市) ☎083-902-0835 ▼東亜幸業(花畠町) ☎0834-31-0934

**問合せ** 上下水道局下水道工務課 ☎0834-22-8631

### 新規指定給水装置工事事業者

**工事店名** ▼ガンバ輸送(山口市) ☎083-902-0835 ▼東亜幸業(花畠町) ☎0834-31-0934

**問合せ** 上下水道局水道工務課 ☎0834-22-8610

### 徳山駅前地区の再開発に伴う仮設駐輪場の移設

仮設駐輪場は、7月11日(月)より銀座通り周辺の3カ所に移設します。現在の仮設駐輪場は7月21日(木)で閉鎖します。

**問合せ** ▼仮設駐輪場…徳山駅前地

区市街地再開発組合 ☎0834-39-6491 ▼市営駐輪場…公共交通対策課 ☎0834-22-8426

### 周南市徳山駅前広場等条例の施行

徳山駅の駅前広場と自由通路を適切に管理するために、使用手続きなどについて定めた条例を7月から施行します。

**問合せ** 中心市街地活性化推進課 ☎0834-22-8438

### 7月は“社会を明るくする運動” 強調月間・再犯防止啓発月間です

全ての人々が、犯罪・非行防止と罪を犯した人たちの更生について理解を深め、それぞれの立場で力を合わせ、犯罪・非行のない明るい地域社会を築こうとする全国的な運動です。自分ができるか考える機会にしましょう。

**問合せ** 地域福祉課 ☎0834-22-8465

### サマージャンボ宝くじ

サマージャンボ宝くじの収益金は、市町村の明るく住みよいまちづくりに使われます。

**発売期間** 7月5日(火)~8月5日(金)

**抽せん日** 8月17日(水)

**当せん金** ▼1等…5億円×24本▼前後賞各1億円×48本(いずれも、販売総額720億円、24ユニットの場合)

※宝くじ売り場での購入の他に、パソコンやスマホから宝くじ公式サイトでネット購入もできます。

**問合せ** 財政課 ☎0834-22-8237

### 市有地の売払い(一般競争入札)

**物件** ①孝田町200(289.94平方メートル)②高水原2-36(974.20平方メートル)

**最低入札価格** ①765万円②578万円

**入札日** 8月23日(火)

**入札場所** 市役所共用会議室

**申込み** 7月29日(金)までに、施設マネジメント課・市ホームページで配布する申込書を、窓口・郵送(書留で、必着)で、施設マネジメント課 ☎0834-22-8281

### ワンワン銀行の開催

生後3週間~3カ月の、子犬の譲渡会です。子犬を譲り渡したい人は、7月12日(火)12時までに、市へ登録してください。

**日時** 7月17日(日)9時~10時(小雨決行。悪天候の場合、24日(日)に延期。譲り渡したい人がいない場合は中止)

**場所** 大迫田共同墓地前

※満70歳以上の高齢者のみの世帯の人、未成年者だけで来場した人には譲渡できません。

※周南環境保健所に収容された犬の譲渡については、周南環境保健所 ☎0834-33-6426に連絡してください。

**問合せ** 環境政策課 ☎0834-22-8322



## 相談

### あたまの健康相談

**対象** もの忘れが気になるなど認知機能が心配な人(認知症の診断を受けた人や専門医受診中の人を除く)

**期日と場所** ▼7月22日(金)…新南陽ふれあいセンター▼7月25日(月)…市役所共用会議室

**定員** 各6人(受け付け順)

**申込み** 各日程の2日前までに、電話で、地域福祉課 ☎0834-22-8462

### 専門家による空き家無料相談会

司法書士、建築士、宅地建物取引士が相談に応じます。



**対象** 市内に空き家または、空き家になる可能性のある家を所有している人  
**日時** 8月21日(日)9時30分～12時(1組20分まで)

**場所** 市役所共用会議室

**定員** 各5人(受け付け順)

**持ち物** 相談内容に関する資料

**申込み** 7月5日(火)～8月19日(金)に、住所・氏名・電話番号・空き家の所在地・相談内容を、電話で、住宅課☎0834-22-8334

### 住宅等無料相談会

建物の新築・増改築・耐震化などについて、建築士が相談に応じます。

**日時** 7月9日(土)・23日(土)13時～16時

**場所** シビック交流センター

**問合せ** 住宅課☎0834-22-8334、  
県建築士会徳山支部☎0834-28-5226

### 事業者向け無料出張相談会

**対象** 個人事業主・中小企業者・創業予定の人

**内容** 売り上げ拡大・創業・事業承継など、経営に関する相談

**日時** 7月20日(水)9時30分、11時、13時30分、15時(要予約)

**場所** 市役所共用会議室

**申込み** 相談内容・日時を、電話・Eメールで、県よろず支援拠点☎083-902-5959・[info@yorozy-yamaguchi.go.jp](mailto:info@yorozy-yamaguchi.go.jp)、県事業承継・引継ぎ支援センター☎083-902-6977・[hikitsugi@yipf.or.jp](mailto:hikitsugi@yipf.or.jp)

**問合せ** 商工振興課☎0834-22-8373

### 住宅耐震相談会

**対象** 昭和56年5月31日以前に着工された木造住宅を、市内に所有する人

**日時** 8月21日(日)①9時30分～12時②9時30分～17時30分

**場所** 市役所共用会議室

**内容** ①建築士による無料相談(要予約)②昭和56年5月31日以前に着工された木造住宅の耐震診断・耐震改修への市の助成制度の説明

**持ち物** 図面などの資料(ある人のみ)

**申込み** 7月5日(火)～8月19日(金)に、住所・氏名・電話番号・対象木造住宅の建築年次を、電話で、住宅課☎0834-22-8334



## 福祉

### 住民税非課税世帯などに対する臨時特別給付金

**対象** ①令和4年度住民税非課税世帯(課税者の扶養親族のみでなる世帯を除く)②新型コロナウイルス感染症の影響を受けて令和4年1月以降に家計が急変し、住民税非課税世帯と同様の事情と認められる世帯

※①には、7月末までに確認書類を送付予定です。

※②は、現在申請を受け付け中です。

※令和3年度住民税非課税世帯等臨時特別給付金を受給済みの世帯は、対象外です。

**支給額** 1世帯当たり10万円

**問合せ** 地域福祉課臨時特別給付金コールセンター☎0834-22-8809

### 子育て世帯生活支援特別給付金

**対象** 次のいずれかに該当する、児童扶養手当を受給していないひとり親世帯の人▼公的年金などの受給や、収入が多いなどの理由で、児童扶養手当の支給が全額停止されている▼新型コロナウイルス感染症の影響で、収入が児童扶養手当受給者と同水準に減少している

※令和4年4月分の児童扶養手当を受給した人は、6月24日(金)に児童扶養手当と同じ口座へ、対象児童1人当たり5万円振り込んでいます。

**申込み** 令和5年2月28日(火)までに、申込書を、窓口・郵送で、次世代政策課☎0834-22-8460

### 乳幼児・こども医療費受給者証

令和4年8月1日以降の資格について、受給者証または却下通知を7月末に送付します。

**対象** ▼小学校修了前までの児童▼令和4年度市民税所得割(税額控除前)の父母の合算額が13万6,700円以下の世帯

帯(年少扶養控除などの廃止前の税額が13万6,700円の世帯を含む)の中学生

**内容** 保険診療自己負担分の助成

**問合せ** 次世代政策課☎0834-22-8460



## 募集

### 会計年度任用職員

**対象** パソコン(ワード、エクセル)の簡単な操作ができる人

**就業場所** スマートシティ推進課

**勤務時間** 週3日程度で、9時～15時(うち休憩1時間)

**任用期間** 10月17日(月)～11月25日(金)

**内容** 就業構造基本調査業務に係る事務補助

**報酬(日額)** 4,764円

**定員** 2人

※面接あり(8月中旬予定)

**申込み** 7月4日(月)～22日(金)に、市が配布する申込書または市販の履歴書を、窓口で、スマートシティ推進課☎0834-22-8263

### 市住生活基本計画策定委員会委員

**対象** 市内に在住する20歳以上の人(公職の人は除く)で、年間数回の会議に出席できる人

**任期** 9月1日～令和5年3月31日

**定員** 2人

**申込み** 7月15日(金)までに、住所・氏名・生年月日・電話番号・小論文(応募の動機と、これからの周南市の住宅政策に求められるものを、800字程度、様式自由)を、窓口・郵送・ファクス・Eメールで、住宅課☎0834-22-8334・[jutaku@city.shunan.lg.jp](mailto:jutaku@city.shunan.lg.jp)

### 農地利用最適化推進委員

大潮・西河内・中津・清涼寺地区で、現場活動を行う委員を募集します。

**対象** 農業に関する識見を有する人

**定員** 1人

**報酬** 月額3万1,000円および能率給(年額)

**任期** 8月10日～令和5年7月23日  
**選考** 書類審査など  
**申込み** 7月14日(木)までに、届出書を、窓口・郵送で、農業委員会事務局 ☎0834-22-8574

メールで、人権推進課男女共同参画室  
 ☎0834-22-8205・☎0834-22-8243・✉jinken@city.shunan.lg.jp

**定員** 180人  
**受験料** 7,000円  
**申込み** 7月26日(火)～8月16日(火)に、申込書を、窓口・郵送・ファクスで、〒753-0821山口市葵2-5-69県消防設備協会 ☎083-923-7778・☎083-923-7758  
**問合せ** 消防本部予防課 ☎0834-22-8772

### 「じょいんと」編集委員

男女共同参画社会の実現に向けた啓発情報誌の編集委員を募集します。  
**対象** 市内に在住または通勤する人  
**任期** 9月1日～令和5年3月31日  
**定員** 1人(申し込み多数の場合は、作文により選考)  
**申込み** 7月15日(金)までに、住所・氏名・電話番号・作文(どのような特集記事にしたいかを、200字～300字程度、様式自由)を、窓口・郵送・ファクス・E

### 消防設備士試験・法定講習

●**消防設備士試験**  
**日時** 9月4日(日)9時  
**試験の種類** 甲種・乙種全類  
**申込期間** ▼電子申請…7月12日(火)まで▼書面申請…7月4日(月)～15日(金)  
**問合せ** 消防本部危険物保安課 ☎0834-22-8774  
 ●**法定講習**  
**日時** ▼警報設備…9月14日(水)▼消火設備…10月5日(水)▼避難設備消火器…10月26日(水)いずれも9時

### 自衛官採用試験 (一般曹候補生・自衛官候補生)

**対象** 18歳以上33歳未満の人  
 ※詳しくは、問い合わせてください。  
**問合せ** 自衛隊周南地域事務所 ☎0834-31-7097

## 相談

### ●無料法律相談 弁護士や司法書士への、日常の法律に関わる相談

日時	場所	申込み	問合せ
7月13日(水) 9時～12時	市役所共用会議室	7月5日(火)8時30分～	A
8月10日(水) 9時～12時		8月2日(火)8時30分～	

### ●行政相談 行政相談委員への、国などの仕事に関する苦情・要望相談

日時	場所	問合せ
7月11日(月) 9時～12時	コアプラザかの	A または B
12日(火) 13時30分～15時30分	ゆめプラザ熊毛	
13日(水) 13時～15時	市役所共用会議室	
14日(木) 9時30分～11時30分	須々万市民センター	
20日(水) 9時～11時30分	菊川市民センター	
20日(水) 13時～15時30分	夜市市民センター	
26日(火) 13時30分～15時30分	鶴いこいの里交流センター	
27日(水) 9時30分～11時30分	檜浜市民センター	
28日(木) 10時30分～12時30分	学び・交流プラザ	
13時～15時		

### ●人権擁護相談・心配ごと相談 人権擁護委員への、人権に関わる相談

日時	場所	問合せ
7月11日(月) 9時～12時	コアプラザかの	C
12日(火) 13時30分～15時30分	ゆめプラザ熊毛	D
13日(水) 9時～12時	人権推進課	E
21日(木) 9時～12時	新南陽総合福祉センター	F
26日(火) 13時30分～15時30分	鶴いこいの里交流センター	D

A生活安全課市民相談センター ☎0834-22-8320 B山口行政監視行政相談センター ☎083-922-1591 C鹿野総合支所地域政策課 ☎0834-68-2331 D熊毛総合支所地域政策課 ☎0833-92-0008 E人権推進課 ☎0834-22-8456 F新南陽総合支所地域政策課 ☎0834-61-4215



## 講座・講演

### 消費生活セミナー「おしゃべり野菜教室」 ～野菜を食べるお守りにしよう!～

**対象** 市内に在住する、小学4～6年生とその保護者  
**日時** 8月6日(土)13時30分～15時  
**場所** 市役所多目的室  
**講師** 西川満希子さん(野菜ソムリエ)  
**定員** 10組程度(申し込み多数の場合は、抽選)  
**申込み** 7月4日(月)～11日(月)に、住所・参加者全員の氏名・学校名・学年・電話番号を、電話・ファクス・Eメール(題名「消費生活セミナー」)で、生活安全課消費生活センター ☎0834-22-8321・☎0834-22-8243・✉shiminsodan@city.shunan.lg.jp

### 航空教室～JAL客室乗務員 さんから学ぶ 空のお仕事～

**対象** 小学4～6年生  
**日時** 8月7日(日)13時30分～15時30分  
**場所** 学び・交流プラザ  
**内容** JAL客室乗務員の講演、折り紙ヒコーキ教室  
**定員** 40人(受け付け順)  
**申込み** 7月5日(火)～29日(金)に、氏名・学年・住所・電話番号を、電話で、学び・交流プラザ ☎0834-63-1188



## 「聞こえない」とはどういうこと？ 「手話」ってなに？

**対象** 小学4～6年生  
**日時** 7月27日(水)10時～11時  
**場所** 学び・交流プラザ  
**内容** 聴覚障害についての講座  
**定員** 20人(受け付け順)  
**申込み** 電話で、学び・交流プラザ  
 ☎0834-63-1188



## 催し

### 少年の主張コンクール周南大会・社会を明るくする運動・青少年非行防止推進周南大会

**日時** 7月9日(土)10時～12時30分  
**場所** 学び・交流プラザ  
**内容** 作文発表、各賞表彰式など  
**定員** 200人  
**問合せ** 生涯学習課 ☎0834-22-8697

### ふるさと山口企業合同就職フェア

**対象** 令和5年3月に大学・短大・高専・専修学校などを卒業予定の学生や求職中の人、その保護者  
**日時** 7月22日(金)11時～13時、14時～16時(前半と後半で企業入れ替え)  
**場所** ほしらんどくだまつ(下松市)  
**内容** 企業の人材確保支援、県内就職の促進のためのフェア  
**問合せ** 山口しごとセンター ☎083-976-1145、商工振興課 ☎0834-22-8373

### ふらばーるバレーボール大会

**対象** 市内に在住または通勤・通学している人、市の近郊に在住する人  
**日時** 7月23日(土)9時～12時  
**場所** 新南陽ふれあいセンター  
**定員** 20チーム(受け付け順)  
**申込み** 7月15日(金)までに、申込書を、窓口・郵送・ファクス・Eメールで、文化スポーツ課 ☎0834-22-8624・☎0834-22-8428・✉ed-sports@city.shunan.lg.jp

### 回天記念館夏休み親子教室

**対象** 小学5年～中学生とその保護者  
**日時** 7月30日(土)9時～14時45分(荒天時中止の場合あり)  
**集合・解散場所** 徳山港・大津島巡航船乗場  
**場所** 回天記念館  
**内容** 回天に関する話と回天記念館・訓練基地跡の見学  
**定員** 30人程度(申し込み多数の場合は、抽選)  
**参加料** 無料(乗船料は別途)  
**持ち物** 昼食・飲み物・筆記用具  
**申込み** 7月22日(金)までに、住所・氏名・電話番号・学年を、電話・ファクス・Eメールで、文化スポーツ課 ☎0834-22-8622・☎0834-22-8428・✉ed-sports@city.shunan.lg.jp

### 大田原自然の家の催し

●親子木工教室  
**対象** 小～中学生の子どもを含む家族

**日時** 7月30日(土)9時～15時  
**内容** ローテーブル作り  
**定員** 10家族(申し込み多数の場合、抽選)  
**参加料** ▼小学生以上…600円▼幼児…500円(食事代、保険料など)  
 ※別途、キット代が1セット1,000円かかります。

**申込期限** 7月11日(月)

#### ●ワイルドに行こうぜ!夏の子ども村

**対象** 小学3～5年生  
**日時** 8月10日(水)9時30分～11日(木)15時45分  
**内容** 食器作り・キャンプファイヤー・テント泊など  
**定員** 30人(申し込み多数の場合は、抽選)

**参加料** 4,000円(食事代・保険料など)

**申込期限** 7月11日(月)

#### ●夏のわんぱく村

**対象** 小学3～6年生  
**日時** 8月23日(火)9時30分～26日(金)15時45分  
**内容** クラフト・キャンプファイヤー・テント泊など

**定員** 30人(申し込み多数の場合は、抽選)

**参加料** 7,000円(食事代・保険料など)

**申込期限** 7月25日(月)

#### ●いずれも

詳しくは、大田原自然の家ホームページを確認してください。



**問合せ** 大田原自然の家 ☎0834-89-0461

## BOAT RACE 徳山

**問合せ** ボートレース徳山 ☎0834-25-0540

127期のボートレーサーとして、令和2年11月2日に徳山でデビューした清水選手。養成所時代には、女性史上初の首席修了・修了記念競走の養成所チャンプ決定戦で優勝という快挙を果たしました。その実力をデビュー後も遺憾なく発揮し続け、早くもB1級までランクアップ。ボートレース界期待の星として注目されています。

### ボートレース徳山公式SNS



## 山口支部若手選手紹介 清水 愛海選手(22)



◆ボートレース徳山の収益金は、新型コロナウイルス感染症対策や、市の子育て支援(乳幼児・子ども医療費の助成など)に役立っています。

## 中央図書館の催し

### ●としょかんお話し会

対象 乳幼児～小学生

日時 7月9日(土)10時30分～11時30分

### ●英語絵本の読み聞かせ会

対象 小学生

日時 7月9日(土)13時～14時

定員 30人(受け付け順)

### ●朗読カフェin図書館

日時 7月23日(土)14時～15時

定員 20人(受け付け順)

### ●親子らいぶらり

対象 乳幼児とその保護者

日時 7月27日(水)10時～11時

### ●子ども司書体験

対象 小学生

日時 7月30日(土)10時～12時

定員 10人(受け付け順)

申込み 7月15日(金)9時30分～

### ●色がかわるよ びゅんびゅんごま

対象 小学生

日時 8月10日(水)10時～11時30分

定員 20人(受け付け順)

申込み 7月22日(金)9時30分～

### ●いずれも

問合せ 中央図書館 ☎0834-22-8682

## 新南陽図書館の催し

### ●短歌会「花芽」

日時 7月8日(金)10時～12時

### ●おはなし会

日時 7月9日(土)14時～14時30分

定員 親子4組(当日受け付け順)

### ●古文書を始める会

日時 7月13日(水)10時～12時

### ●あけぼの読書会

日時 7月15日(金)10時～12時

### ●いずれも

問合せ 新南陽図書館 ☎0834-62-1150



◎掲示板への掲載記事を随時募集しています。掲載したい月の2カ月前の25日(土・日曜日、祝日の場合はその前日)が締め切りです。

## 水泳連盟からのお知らせ

市民水泳教室 ●対象/市内に在住する、小学生以上の人 ●日時/7月21日(木)～26日(火)17時～19時 ●場所/新南陽プール ●定員/▼初心者…30人 ▼上級者…10人 ※いずれも受け付け順 ●参加料/3,000円 ●申込み/7月6日(水)19時～ ●問合せ/市体育協会 ☎0834-28-8311

しゅうなん水上フェスタ2022 ●日時/8月21日(日)9時 ●場所/周南スイミングクラブ ●定員/60人 ●参加料/500円(当日受け付け) ●申込み/7月7日(木)12時～ ●問合せ/市体育協会 ☎0834-28-8311



申し込みはこちらから▶

## 朝活ヨガ

●日時/7月24日(日)7時～8時 ●場所/TOSOH PARK 永源山 ●定員/30人 ●参加料/800円 ●持ち物/運動ができる服装・ヨガマット(貸出有)・タオル ●申込み/

7月23日(土)までに、住所・氏名・年齢・電話番号を、電話で、TOSOH PARK 永源山管理事務所 ☎0834-63-7899

## 自由研究「なぜ眼鏡をかけるのか」セミオーダーメガネを作ろう

●対象/小学4～6年生 ●日時/8月3日(水)10時～11時30分 ●場所/シビック交流センター ●内容/見えることについての学び、UVカットレンズ入りの眼鏡作り ●定員/12人(受け付け順) ●参加料/3,500円(眼鏡代・資料代) ●持ち物/筆記用具 ●申込み/7月25日(月)までに、住所・氏名・電話番号・学年を、窓口・電話で、まちのポート ☎0834-22-8691

## 司法書士による全国一斉「遺言・相続」相談会

●日時/8月7日(日)10時～16時 ●場所/KDDI維新ホール(山口市) ●内容/遺言の方法、相続手続き、成年後見、空き家問題などに関する相談 ●定員/18組(受け付け順) ※事前予約が必要 ●申込み/山口県司法書士会事務局 ☎083-924-5220

## 秋月囲碁大会

●日時/8月7日(日)8時50分～15時30分 ●場所/秋月市民センター ●定員/50人(受け付け順) ●参加料/1,500円※弁当・お茶などを用意します。 ●申込み/7月24日(日)までに、柘田さん ☎0834-28-1750

## しゅうなん元気活動支援事業 助成金助成対象事業

市内で活動する、市民活動団体の自主的な活動に必要な経費の一部を助成します。 ●助成金額/1事業につき10万円 ●申込み/8月19日(金)までに、ふるさと振興財団・市民活動支援センター・ホームページで配布する申請書類を窓口で、ふるさと振興財団 ☎0834-33-7701

## ガールスカウト指導者募集

ガールスカウト活動を支援する指導者を募集します。(2回の講習受講が必要) ●対象/成人女性 ●活動日/主に日曜日(月2回程度) ●活動場所/主に市内 ●問合せ/ガールスカウト山口県第3回事務局 ☎0834-22-1444・✉gsjyama3@gmail.com



# 数字で見る周南市

**火災件数**(5月の発生件数)  
7件(令和4年の累計25件)

**人のうごき**(5月31日現在)  
【人口】138,671人(前月比 +55人)  
【男】67,424人(前月比 +57人)  
【女】71,247人(前月比 -2人)  
●出生66人 ●死亡164人  
●転入499人 ●転出346人  
【世帯】68,168世帯(前月比+126世帯)

## 市政情報番組 周南市市政だより

【7月の放送】 …毎日6時・15時・22時  
●Kビジョン(12チャンネル)…月～金曜日  
7時10分・13時40分・20時20分、土・日  
曜日7時・15時・22時30分  
●メディアリンク(12チャンネル)…毎日  
7時・14時・21時  
●岐北テレビ(12チャンネル)…毎日6時・  
12時・19時30分・23時

第30回 林忠彦賞  
「東京 二〇二〇、二〇二一。」初沢亜利  
受賞作は、新型コロナウイルス感染症に見舞わ  
れた東京の姿を捉えた写真集です。初沢さん  
へのインタビューや代表作などを紹介します。  
【放送局と放送時間】  
●シティーケーブル周南(12チャンネル)

## しゅうなん メールサービス Shunan Mail Service



スマホ・携帯電話などから登録したE  
メールアドレスに、市から災害・緊急時  
のお知らせや気象情報のEメールが配信  
されます。shunan@xpressmail.jpに空  
メールを送信し、登録してください。  
問合せ スマートシティ推進課 ☎0834-  
22-8236



電子版広報は  
こちら

## プレゼントクイズ



今年で6回目の開催となる周南  
〇〇〇まつり。7月17日(日)は、  
晴海親水公園周辺へ出掛けよう!  
①みなと ②のんた ③ツリー

応募方法 7月25日(月)必着で、ク  
イズの答え・市広報に対する意見や  
感想・住所・氏名・年齢・電話番号を、  
はがきで、〒745-8655岐山通1-1  
広報戦略課、または市ホームページ  
から応募

※当選者の発表は賞品の発送をもっ  
て代えさせていただきます。

前回の答え ②食育

正解者の中から  
抽選で5人に

500円分の  
図書カードを  
プレゼント!

応募はこちら



広報しゅうなん

検索

※広報「しゅうなん」の記事で市が収集した個人情報や意見などは、当該業務に限って使用しますが、必要に応じて担当課へ提供することがあります。

あなたのおうちの「いらなくなったもの」買取ります!

# お売りください!!



- 電子ピアノ …1,000円～
- アップライトピアノ …15,000円～

【買取価格】全て持ち込み頂いた場合の価格です

- 茶碗 ●食器バラ ●小物雑貨類 ●帽子 ●ベルト ●バッグ
  - 靴 ●傘 ●置物 ●花瓶(植木鉢不可) ●おもちゃ ●時計
  - ゴルフクラブ ●延長コード ●釣竿 ●リール ●クーラーBOX
  - 会議用テーブル ●パット ●レコード ●カメラ ●毛布 ●絨毯
  - ギター ●ラジカセ ●スピーカー ●オーディオ ●アンプ
  - 車椅子 ●空気入れ ●サーフボード ●折り畳みベッド  
(電化製品以外のすべての小物)
- kg=15円
- 銅類 ●フライパン ●アクセサリ
  - 腕時計 ●ドライバー ●電動工具
  - 手工具 ●スパナ
- kg=30円
- kg=50円 ●ぬいぐるみ

お気軽にお電話ください!

家財買取センター ☎0120-345-567

株式会社ピアノハウス 防府市大字富海曙1213-5 【営業時間】月～金曜日/9:00～18:00



広告

地元の専門家が、皆さんのご相談にお答えします!!

# 相 続 無料相談会

ご相談無料 完全予約制

相続について、あなたの不安をご相談ください!

司法書士

遺言・名義変更・生前贈与

税理士

節税対策・相続税申告

不動産

不動産の売却、活用

第28回 7月12日(火) (2F 交流室2)

第29回 7月22日(金) (2F 交流室2)

会場/周南市シビック交流センター(周南市役所隣接建物)

個別相談 10:00～17:00

最終予約時間は、16:00～になります。

◎相談時間/1組 60分程度

電話予約制

☎0834-21-5588

受付時間/AM9:00～PM4:00(平日)

(お問い合わせ) 周南相続対策センター(株式会社ワイスオフィス内)

創業明治30年  
お墓の専門店

お墓の掃除代行サービス  
お墓のリフォーム  
墓じまい  
お気軽にご相談ください。

見積無料

特選墓石

自社加工のお墓を多数展示しております！


次回展示会予告！ 開催期間：2022年7月上旬開催予定

# お盆前大展示会

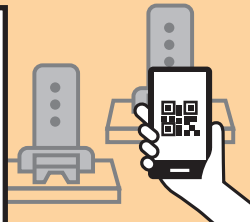
幸せの出合いまち 曹洞宗 興元寺 周南市上一の井手 興元寺北

TEL.0834-21-1409

集まった人たちが、笑顔で語りあい、共に幸せを感じられる場にしてほしいと開設しております。屋根付きのベンチもあり、コーヒーが無料です。どなたでもお気軽に足を運んでみてはいかがでしょうか。



## 墓地情報 スマホで検索！



改葬のお手続きなどのご相談も、お気軽にお電話ください。

周南市宅地造成工事に関する検査済番号/周開(宅)第7-3号(平成15年10月27日) 許可番号/指令生活衛生第3号の1の8(平成15年10月24日)

徳山湾が一望できる光あふれる安住の地。

公園墓地  
メモリーヒル周南  
-思い出の丘-

墓石、外柵代金は別途です

好評分譲中! 43万円~

宗派不問  
1区画(1400mm×1500mm)  
管理費/1年間5,000円

【概要】 管理者/浄土真宗、光満寺 墓地面積/1区画1400mm×1500mm  
名称/メモリーヒル周南 管理代行/メモリーヒル周南管理事務局  
所在地/周南市大字徳山 指定石材店/金子石材株式会社

広い駐車場完備!

# 金子石材(株)

山岡石材工業株式会社 グループ会社

〒744-0073 山口県下松市美里町4丁目6番29号(本社展示場)

TEL:0833-41-2022(代)



年中無休 営業時間 9:00~18:00 展示場への案内地図はコチラから▲

年金受給者の方はお得! 年金のお受け取りは朝銀へ! 預金保険制度の対象商品です。

年金定期預金  
悠悠  
1年定期

年金証書または  
年金振込通知書を  
必ずご持参ください。

0.6年%

(税引後後0.47年%)

募集期間  
令和4年4月1日~令和5年3月31日

- お預入金額 10万円以上1千万円迄
- お預入条件 新規・継続・既存定期
- お取扱対象 当組合で年金をお受け取りの個人組合員の方(組合員同時加入可・年金受取口座同時変更可)
- 預金の種類 スーパー定期



■預金保険制度の対象商品です。(決済用預金を除く他の預金と合算してお一人様元本1千万円までとお利息は預金保険の対象となります。■期限前解約については、当組合所定中途解約利率を適用します。■当組合では、お客様から営業店外で現金、通帳、証書、払戻請求書等をお預かりした際には、必ず「預り証」もしくは「受領証」を交付しております。ご不明な点がございましたら、お取扱店までご連絡ください。■個人の方は、預金利息から税金20.315%(国税15.315%、地方税5%)、法人の方は国税15.315%が徴収されます。■税引後の金利表示については、小数点第2位までの表示とさせていただきます。詳細につきましては、最寄りの窓口にお問い合わせください。■当組合に出資されている方を組合員と称しています。組合員になるためには下記の資格を有し、当組合が承認した方であられどなたでも組合員になることが出来ます。出資金は、20万円からの組合員加入をお願いします。【組合員負担】当組合の営業区域内にお住まい、もしくはお勤めの個人の方、また当組合の営業区域内に事業所をお持ちの法人・個人事業主の方。※本商品は自動継続専用定期預金(利払いのみのみ)です。満期継続時の利率は継続日における本商品の利率が適用されます。

朝銀西信用組合 徳山支店 〒745-0851 周南市大字徳山3405-6 ☎0120-798-611 朝銀西信用組合 検索 定期預金の詳しい説明書はHPにてご覧ください。

# めんどろな相続の手続き、私たちに相談ください!!

すべてのご相談窓口を一本化。だから、手間も時間もかからずスムーズ。

「相続」は誰にでも起こることでありながら、「どんな手続きが必要なのか」「何をいつまでにしたらいいのか」「どこに相談したらいいのか」…と、わからないことばかりです。当センターは、そうした相続に関するあらゆる心配や不安の相談に応じるのが役割です。お客様がどんな状況にあるのかを担当の相談員が丁寧にお聞きし、必要な手続きやそのために最適な専門家(弁護士・司法書士等)をご紹介します。

60分無料相談  
受付中!



相続の手続きに  
どんなものがあるか  
知ってますか? ✓

- 戸籍の収集 (出生から死亡まで)
- 土地・建物の名義変更
- 生命保険金の請求手続き
- 公共料金・クレジットカードの名義変更手続き
- 相続税申告 など、これら以外にもたくさんあります。

※代行着手前には必ずお見積もりをさせていただきます ※不動産の名義変更は司法書士をご紹介します

代表理事 税理士・行政書士 田村 滋規

一般社団法人 [運営/田村税理士事務所] 山口県相続センター

〒745-0825 山口県周南市秋月1-7-50 営業時間 9:00~17:30(土・日・祝除く)

☎0120-48-5400 メール contact@syunan-souzoku.net

※周南相続センターは、山口県相続センターに名称変更いたしました。

