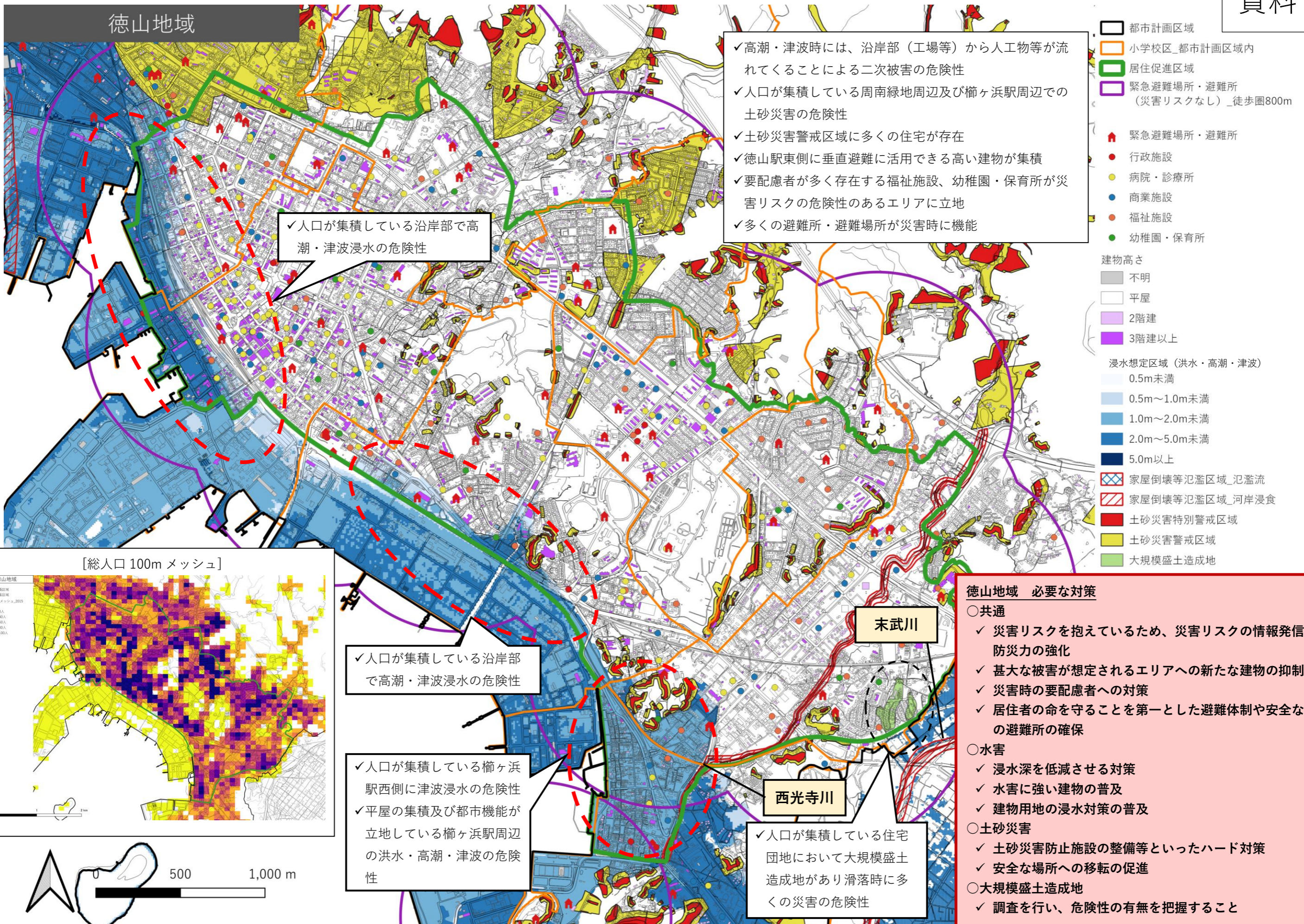


徳山地域



✓高潮・津波時には、沿岸部（工場等）から人工物等が流れてくることによる二次被害の危険性  
 ✓人口が集積している周南緑地周辺及び榑ヶ浜駅周辺での土砂災害の危険性  
 ✓土砂災害警戒区域に多くの住宅が存在  
 ✓徳山駅東側に垂直避難に活用できる高い建物が集積  
 ✓要配慮者が多く存在する福祉施設、幼稚園・保育所が災害リスクの危険性のあるエリアに立地  
 ✓多くの避難所・避難場所が災害時に機能

✓人口が集積している沿岸部で高潮・津波浸水の危険性

✓人口が集積している沿岸部で高潮・津波浸水の危険性

✓人口が集積している榑ヶ浜駅西側に津波浸水の危険性  
 ✓平屋の集積及び都市機能が立地している榑ヶ浜駅周辺の洪水・高潮・津波の危険性

✓人口が集積している住宅団地において大規模盛土造成地があり滑落時に多くの災害の危険性

- 徳山地域 必要な対策**
- 共通
    - ✓ 災害リスクを抱えているため、災害リスクの情報発信や地域防災力の強化
    - ✓ 甚大な被害が想定されるエリアへの新たな建物の抑制
    - ✓ 災害時の要配慮者への対策
    - ✓ 居住者の命を守ることを第一とした避難体制や安全な場所での避難所の確保
  - 水害
    - ✓ 浸水深を低減させる対策
    - ✓ 水害に強い建物の普及
    - ✓ 建物用地の浸水対策の普及
  - 土砂災害
    - ✓ 土砂災害防止施設の整備等といったハード対策
    - ✓ 安全な場所への移転の促進
  - 大規模盛土造成地
    - ✓ 調査を行い、危険性の有無を把握すること

※洪水浸水想定区域・高潮浸水想定区域・津波浸水想定区域が重なっている区域については、最も浸水深が高い災害種別を表示。

# 新南陽地域

## 新南陽地域 必要な対策

### ○共通

- ✓ 災害リスクを抱えているため、災害リスクの情報発信や地域防災力の強化
- ✓ 甚大な被害が想定されるエリアへの新たな建物の抑制
- ✓ 災害時の要配慮者への対策
- ✓ 居住者の命を守ることを第一とした避難体制や安全な場所での避難所の確保

### ○水害

- ✓ 浸水深を低減させる対策
- ✓ 水害に強い建物の普及
- ✓ 建物用地の浸水対策の普及

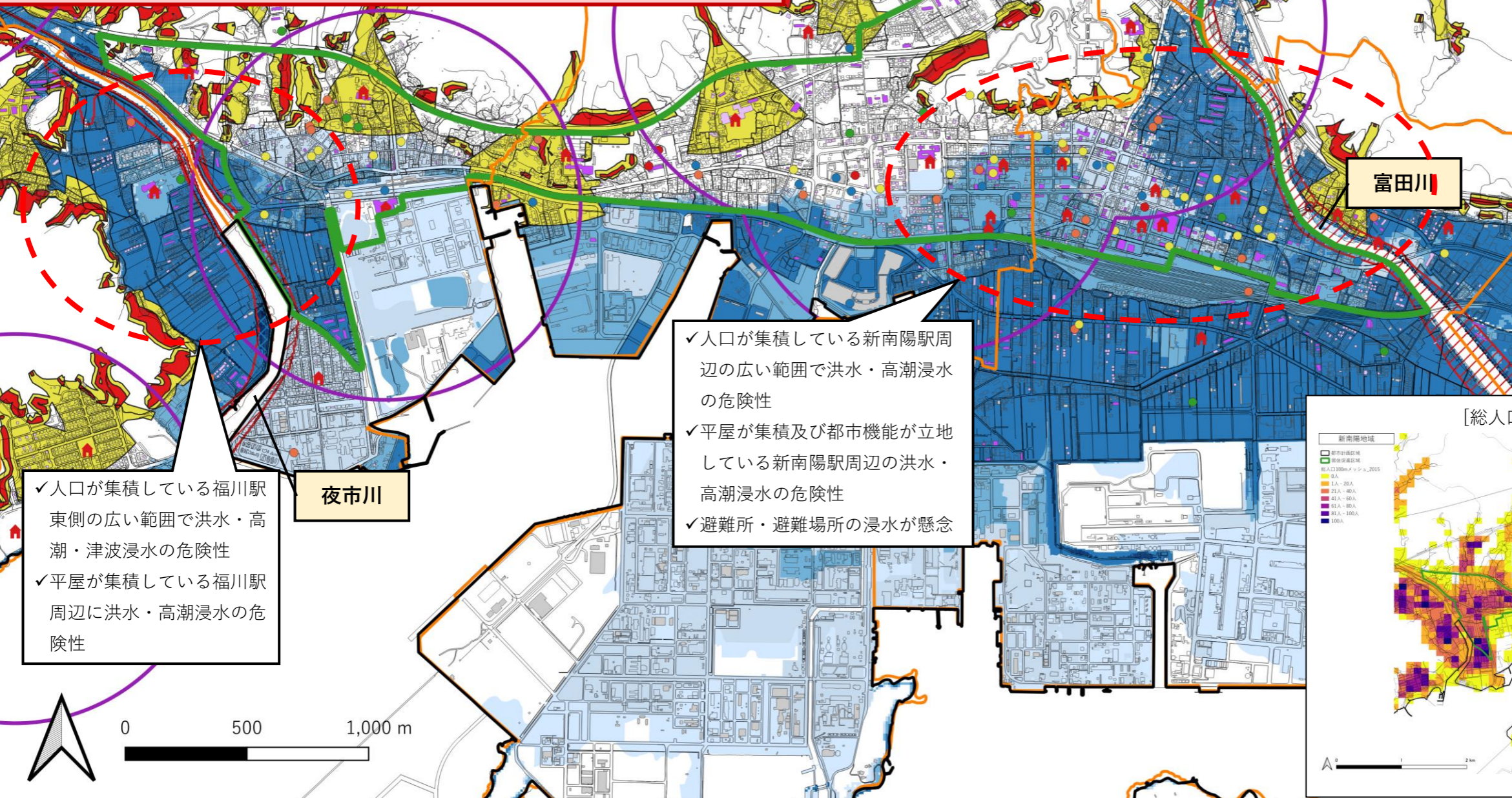
### ○土砂災害

- ✓ 土砂災害防止施設の整備等といったハード対策
- ✓ 安全な場所への移転の促進

- ✓ 高潮・津波時には、沿岸部（工場等）から人工物等が流れてくることによる二次被害の危険性
- ✓ 人口が集積している居住促進区域北側及び永源山公園で土砂災害の危険性
- ✓ 土砂災害警戒区域に多くの住宅が存在
- ✓ 要配慮者が多く存在する福祉施設、幼稚園・保育所が災害リスクの危険性のあるエリアに立地
- ✓ 災害リスクが全く想定されない緊急避難場所・避難所の数が少なく、避難空白地域が存在

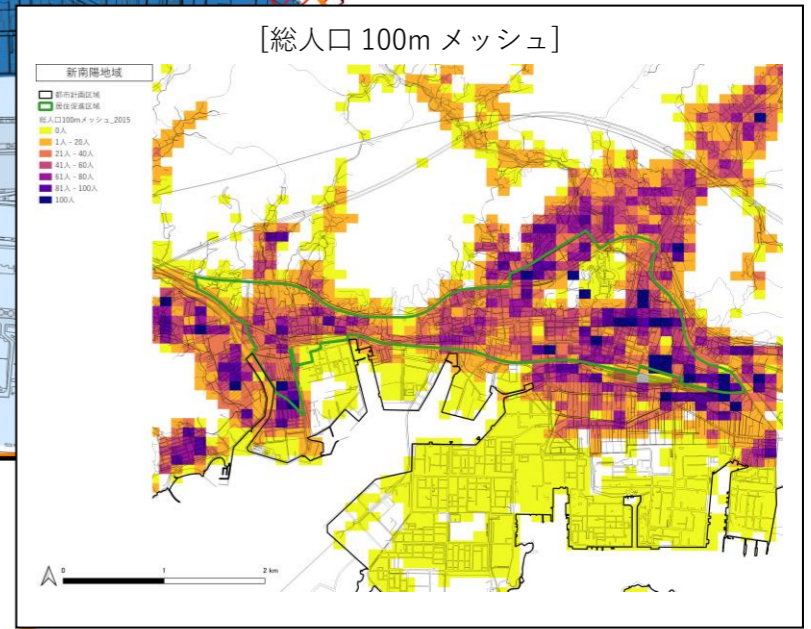
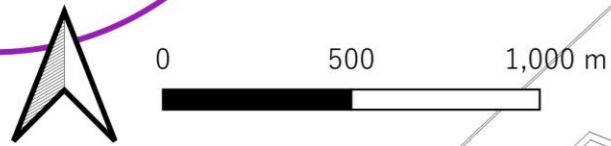
- 都市計画区域
- 小学校区\_都市計画区域内
- 居住促進区域
- 緊急避難場所・避難所 (災害リスクなし)\_徒歩圏800m
- 緊急避難場所・避難所
- 行政施設
- 病院・診療所
- 商業施設
- 福祉施設
- 幼稚園・保育所

- 建物高さ
- 不明
  - 平屋
  - 2階建
  - 3階建以上
- 浸水想定区域（洪水・高潮・津波）
- 0.5m未満
  - 0.5m～1.0m未満
  - 1.0m～2.0m未満
  - 2.0m～5.0m未満
  - 5.0m以上
- 家屋倒壊等氾濫区域\_氾濫流
  - 家屋倒壊等氾濫区域\_河岸浸食
  - 土砂災害特別警戒区域
  - 土砂災害警戒区域
  - 大規模盛土造成地



- ✓ 人口が集積している福川駅東側の広い範囲で洪水・高潮・津波浸水の危険性
- ✓ 平屋が集積している福川駅周辺に洪水・高潮浸水の危険性

- ✓ 人口が集積している新南陽駅周辺の広い範囲で洪水・高潮浸水の危険性
- ✓ 平屋が集積及び都市機能が立地している新南陽駅周辺の洪水・高潮浸水の危険性
- ✓ 避難所・避難場所の浸水が懸念



※洪水浸水想定区域・高潮浸水想定区域・津波浸水想定区域が重なっている区域については、最も浸水深が高い災害種別を表示。

# 徳山西部地域

- ✓人口が集積している戸田支所周辺及び戸田駅周辺ほぼ全域で洪水浸水の危険性、
- ✓平屋の集積及び鉄道駅の立地している区域が洪水浸水の危険性
- ✓戸田駅周辺の土砂災害警戒区域に多くの住宅が存在
- ✓垂直避難できる高い建物の不足
- ✓避難所・避難場所の不足しており、避難空白地域が存在

**都市計画区域**

- 都市計画区域
- 小学校区\_都市計画区域内
- 居住促進区域
- 緊急避難場所・避難所 (災害リスクなし)\_徒歩圏800m

**緊急避難場所・避難所**

- 緊急避難場所・避難所
- 行政施設
- 病院・診療所
- 商業施設
- 福祉施設
- 幼稚園・保育所

**建物高さ**

- 不明
- 平屋
- 2階建
- 3階建以上

**浸水想定区域 (洪水・高潮・津波)**

- 0.5m未満
- 0.5m~1.0m未満
- 1.0m~2.0m未満
- 2.0m~5.0m未満
- 5.0m以上

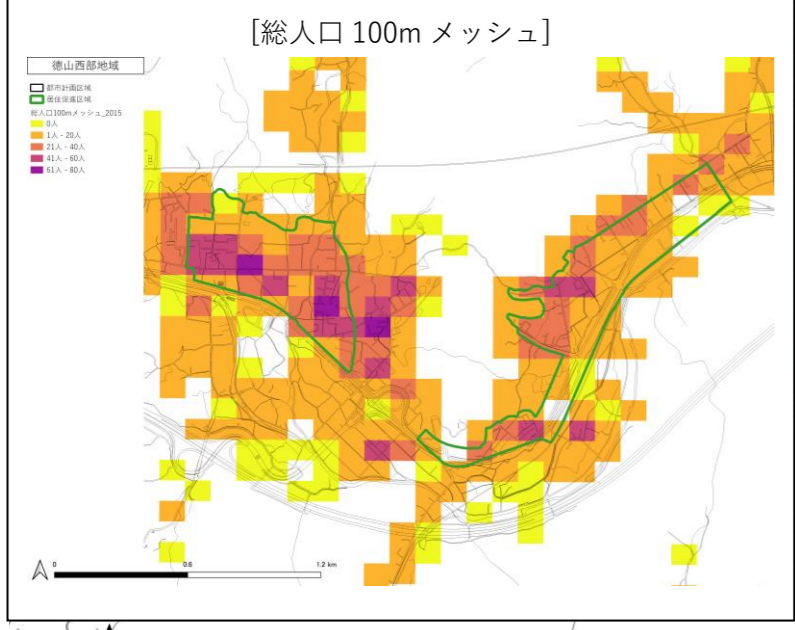
**家屋倒壊等氾濫区域**

- 家屋倒壊等氾濫区域\_氾濫流
- 家屋倒壊等氾濫区域\_河岸浸食

**土砂災害**

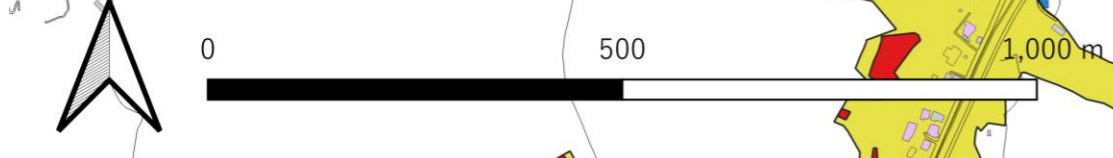
- 土砂災害特別警戒区域
- 土砂災害警戒区域
- 大規模盛土造成地

夜市川



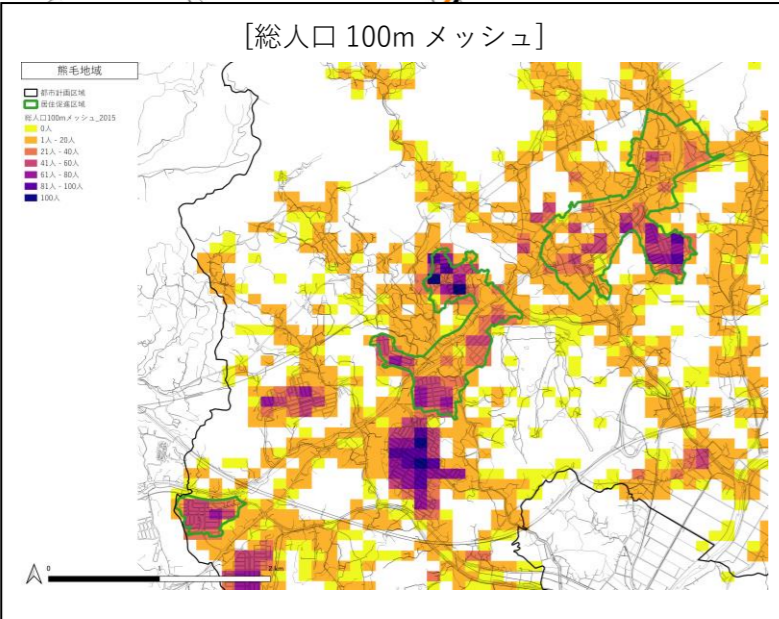
**徳山西地域 必要な対策**

- 共通
  - ✓ 災害リスクを抱えているため、災害リスクの情報発信や地域防災力の強化
  - ✓ 大な被害が想定されるエリアへの新たな建物の抑制
  - ✓ 居住者の命を守ることを第一とした避難体制や安全な場所での避難所の確保
- 水害
  - ✓ 浸水深を低減させる対策
  - ✓ 水害に強い建物の普及
  - ✓ 建物用地の浸水対策の普及
- 土砂災害
  - ✓ 土砂災害防止施設の整備等といったハード対策
  - ✓ 安全な場所への移転の促進

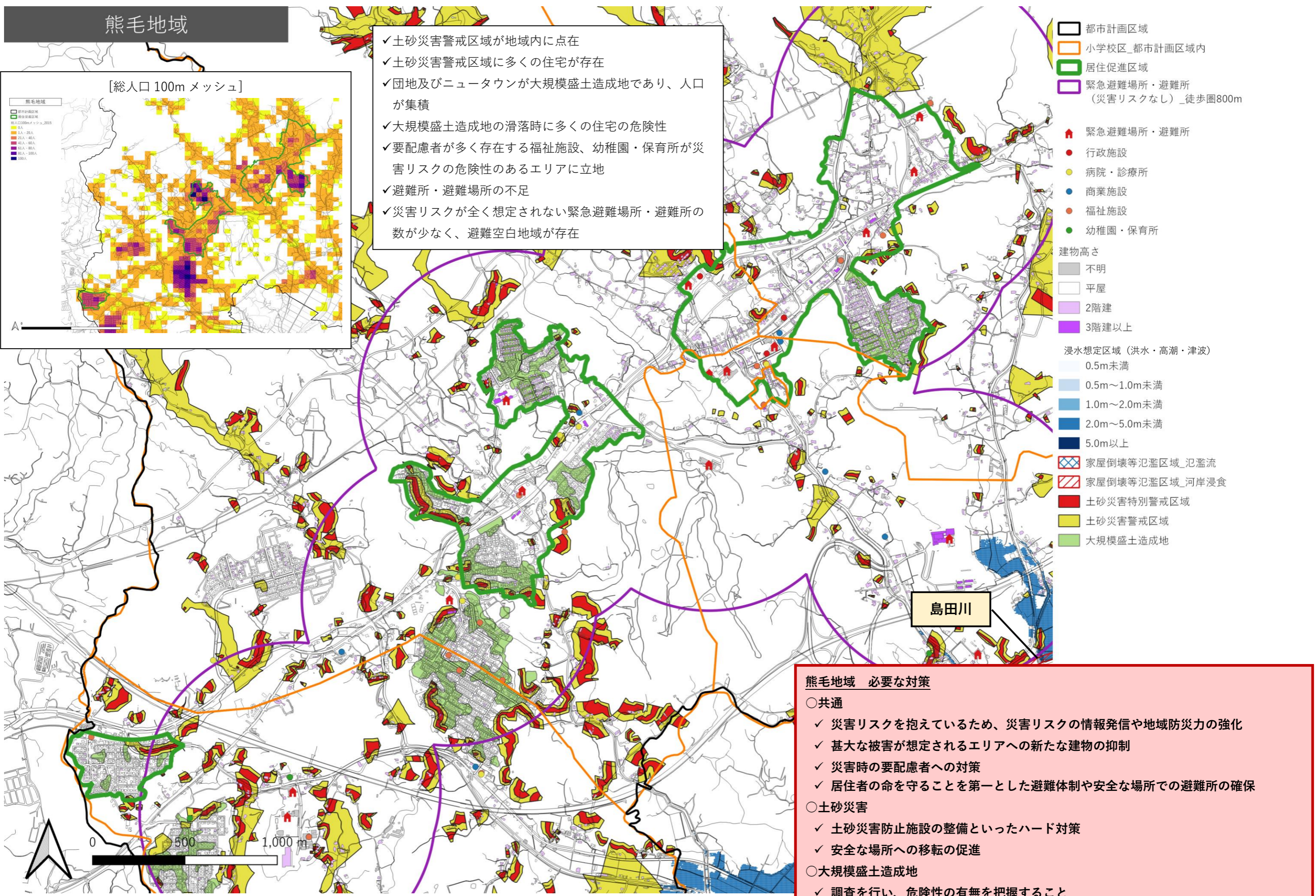


※洪水浸水想定区域・高潮浸水想定区域・津波浸水想定区域が重なっている区域については、最も浸水深が高い災害種別を表示。

# 熊毛地域



- ✓土砂災害警戒区域が地域内に点在
- ✓土砂災害警戒区域に多くの住宅が存在
- ✓団地及びニュータウンが大規模盛土造成地であり、人口が集積
- ✓大規模盛土造成地の滑落時に多くの住宅の危険性
- ✓要配慮者が多く存在する福祉施設、幼稚園・保育所が災害リスクの危険性のあるエリアに立地
- ✓避難所・避難場所の不足
- ✓災害リスクが全く想定されない緊急避難場所・避難所の数が少なく、避難空白地域が存在



- 都市計画区域
- 小学校区\_都市計画区域内
- 居住促進区域
- 緊急避難場所・避難所 (災害リスクなし)\_徒歩圏800m
- 緊急避難場所・避難所
- 行政施設
- 病院・診療所
- 商業施設
- 福祉施設
- 幼稚園・保育所
- 建物高さ
- 不明
- 平屋
- 2階建
- 3階建以上
- 浸水想定区域 (洪水・高潮・津波)
- 0.5m未満
- 0.5m~1.0m未満
- 1.0m~2.0m未満
- 2.0m~5.0m未満
- 5.0m以上
- 家屋倒壊等氾濫区域\_氾濫流
- 家屋倒壊等氾濫区域\_河岸浸食
- 土砂災害特別警戒区域
- 土砂災害警戒区域
- 大規模盛土造成地

- 熊毛地域 必要な対策**
- 共通
    - ✓ 災害リスクを抱えているため、災害リスクの情報発信や地域防災力の強化
    - ✓ 甚大な被害が想定されるエリアへの新たな建物の抑制
    - ✓ 災害時の要配慮者への対策
    - ✓ 居住者の命を守ることを第一とした避難体制や安全な場所での避難所の確保
  - 土砂災害
    - ✓ 土砂災害防止施設の整備といったハード対策
    - ✓ 安全な場所への移転の促進
  - 大規模盛土造成地
    - ✓ 調査を行い、危険性の有無を把握すること