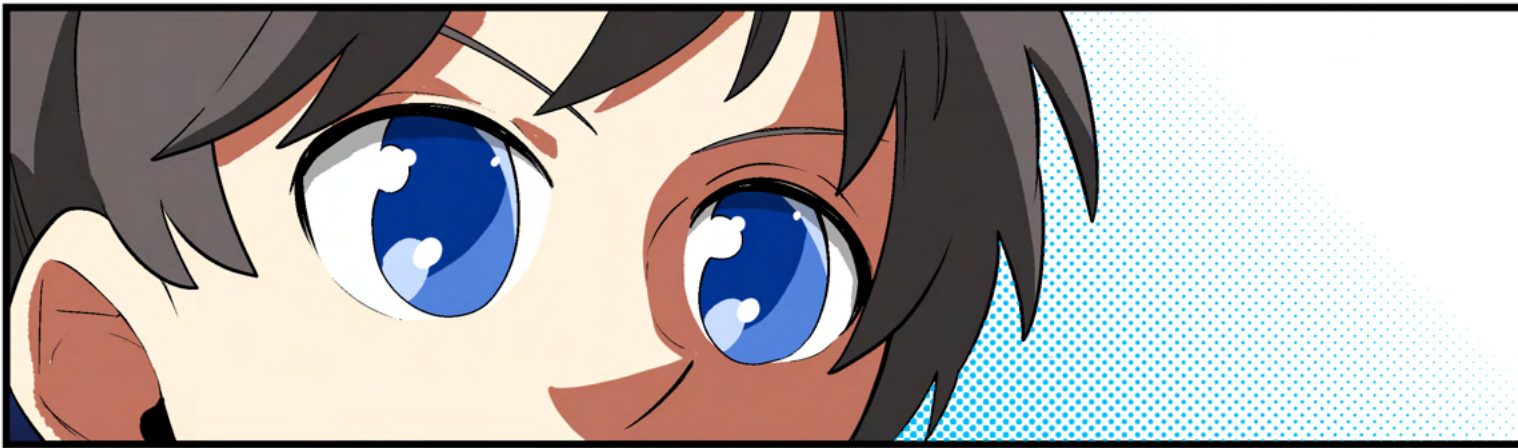
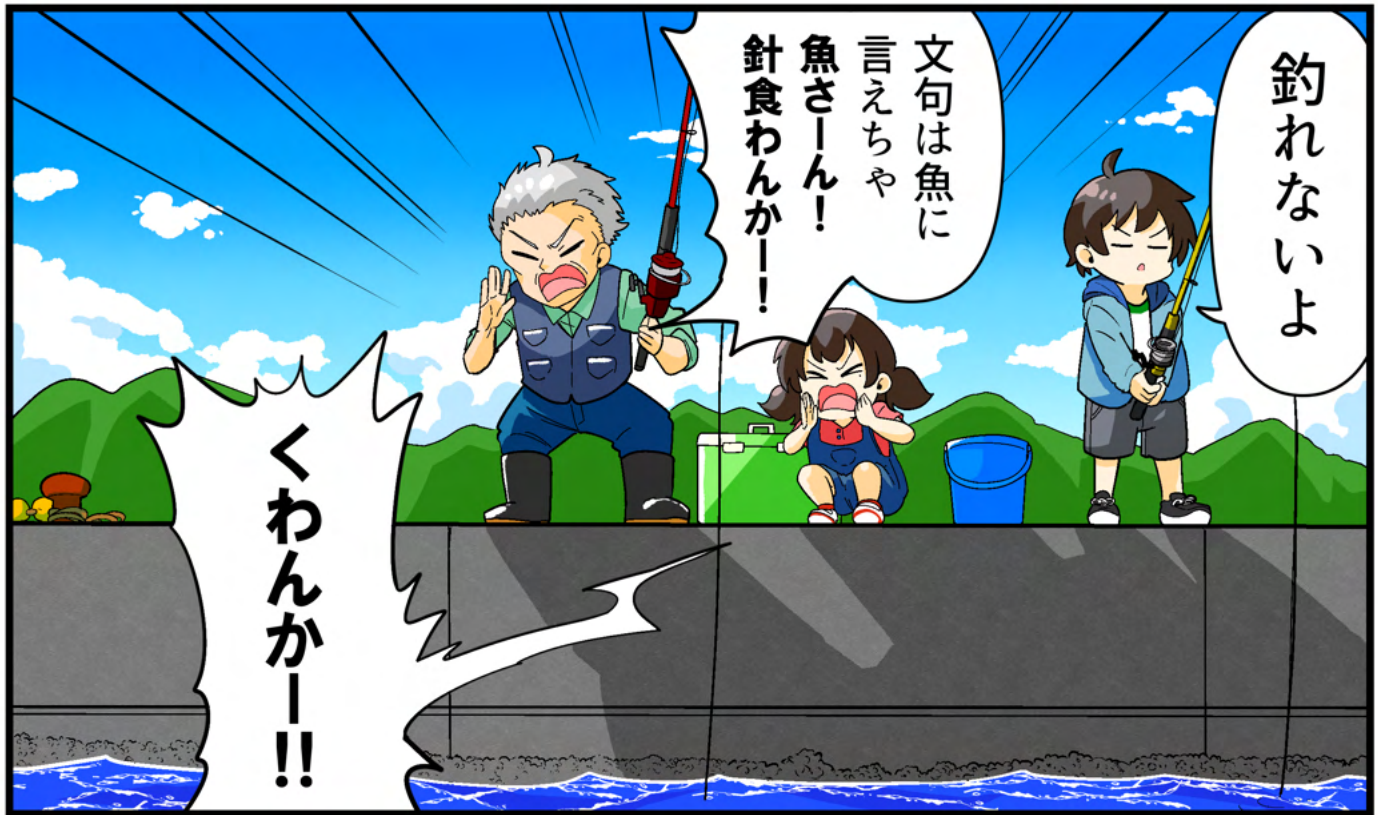


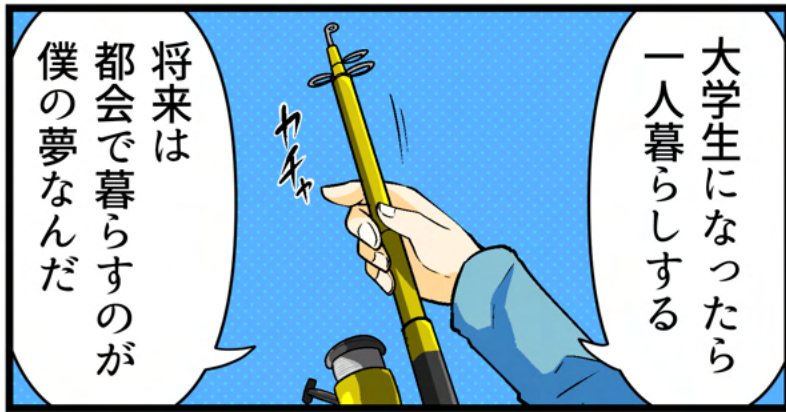
みんなのみなと 

徳山下松港









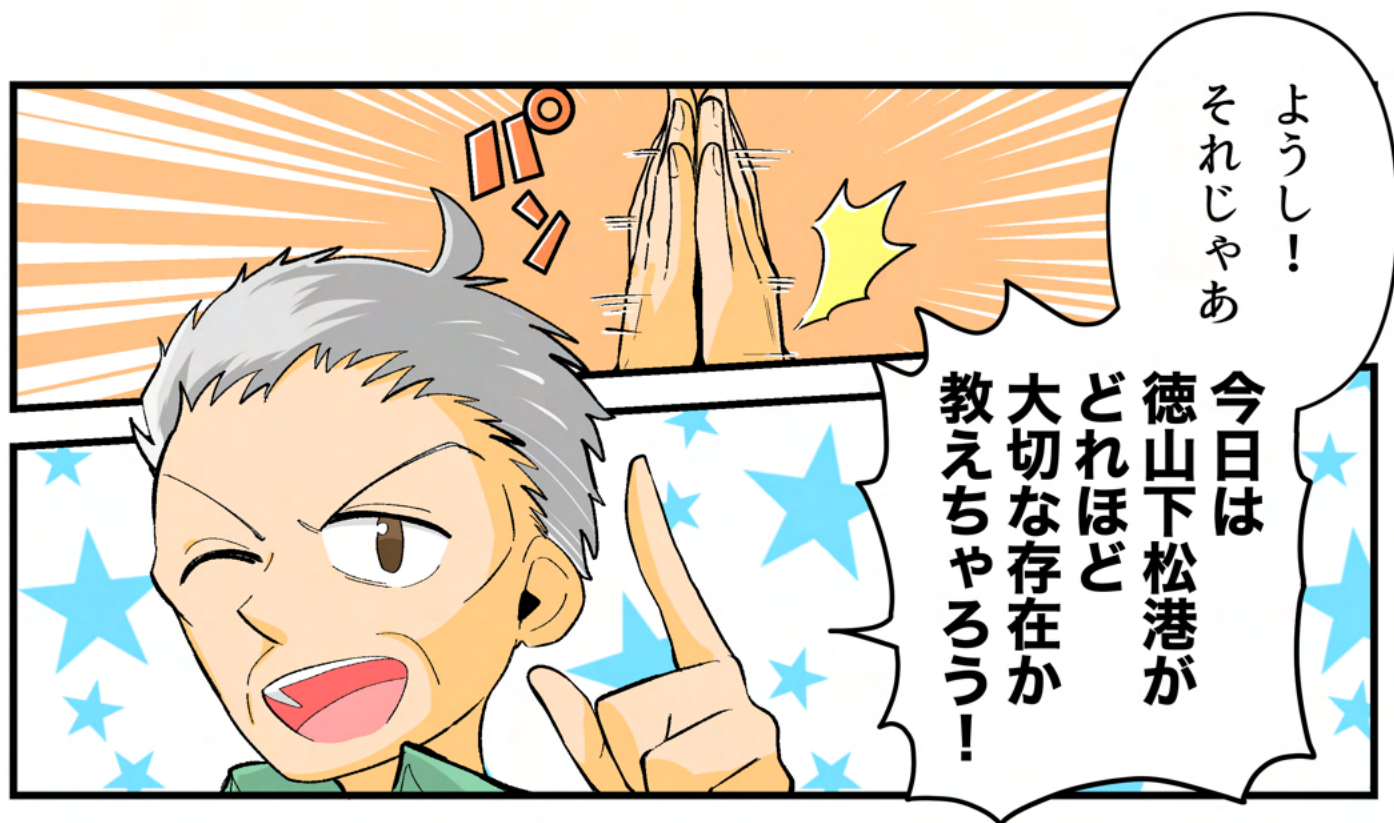


貨物船じゃ  
コンビナートに荷物を  
おろしにきたんじやる

カイの夢はね！  
大きくなったら  
港で働くこと  
なんだ！

わしは  
コンビナートに  
勤めちよつたが  
港勤務は  
大変やぞー？  
カイに  
できるかの？

できるもーん



**答え** 街中の車が止まってしまう!

ええ!!?

**答え** スーパーからモノが消える!

ええ!?

**答え** 電気が使えなくなる!

えっ

大変だ! どうしてそんなことに!

あつ: もしかして

そのとおり それは日本が資源のほぼ全てを輸入に頼っているからよ

港は世界とつながっちゃうんじゃない

## 私たちの生活を支える港

### 輸入割合

鉄鉱石100%		石炭100%	
原油100%		天然ガス98%	
綿花100%		大豆94%	
木材69%			

家の電気を作るエネルギー資源もスーパーに並んでいる商品も車を動かすガソリンも

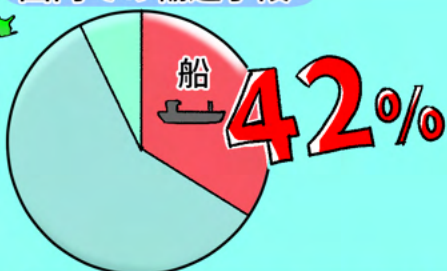
ほとんど全てが港を通して海外から輸入されているんじゃない

輸入とは 外国からモノを買い取ることでよ 逆に外国へモノを売るのが輸出

国内でのモノのやり取りは 移出・移入と 言うんだ

エェ?

### 国内での輸送手段



### 外国との輸送手段



大量にしかも長距離の輸送が出来る船は輸出入の手段として大活躍じゃ!

徳山下松港は日本一がいっぱいじゃ  
 例えば 移出量では化学薬品・石炭・鉄道車両が日本一！  
 更に 1つの港で輸出入・移出入を合わせた取扱量では  
 工場で使う原塩(塩)や石炭も日本一じゃ！



## 取扱量



原塩(塩)256万トン  
 石炭1196万トン  
**全国第1位**

## 移出量

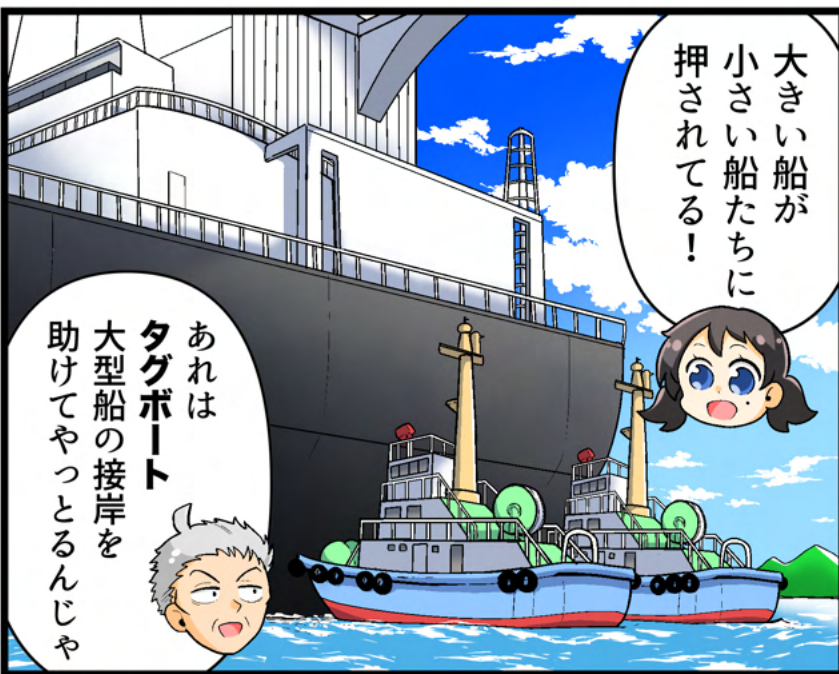


化学薬品 371万トン  
 石炭 346万トン  
 鉄道車両 6万トン  
**全国第1位**

さらに貨物船が接岸する晴海埠頭にはコンテナの積み下ろしや保管をする  
 ガントリークレーン コンテナターミナルのほか 石炭の積み下ろしや保管をする  
 アンローダーや備蓄基地が整備されており 年間を通して多くの貨物船が入港しています  
 徳山下松港の港湾区域の周南市 下松市 光市の令和元年の  
 製造品出荷額等は約2兆3千億円！



山口県の経済に  
 深く関わって  
 いるんだね



大きい船が  
 小さい船たちに  
 押されてる！

あれは  
**タグボート**  
 大型船の接岸を  
 助けてやっとなるんじゃ



うわあ！  
 見て見て！





港といえば船！  
輸出入のため  
貨物をたくさん  
積んだ大型船が入港  
してくるんだ

その作業は  
一筋縄じゃいかない  
いろんな人たちの  
力が必要なんだよ

## 徳山下松港を支える人たち 港のお仕事 ご紹介



### 水先案内人

港に出入りする際の 船の操縦はとても難しいものです  
水先案内人は 港の地形などの情報を把握していて  
港に出入りする船に乗り込んで 安全な操船が  
できるよう案内します  
水先人 (パイロット) とも呼ばれる海と港を繋ぐ案内人です



### タグボート

大型船は海上での制御が難しいため  
タグボートが直接押ししたり 引いたりして  
接岸・離岸のサポートをします  
また海上火災の消火活動もできる  
能力を備えています  
港ではとても貴重な船のひとつです

### ガントリークレーン

赤色と白色が印象的でブーム(腕の部分)を  
真上にあげると76メートルにもなる  
巨大な機械で 輸出入用のコンテナの  
積み下ろしに不可欠です  
運転士は“ガンマン”と呼ばれ 特殊な免許と高い技術力  
そして長い運転士経験を認められた者だけが  
就くことができます



# 税関

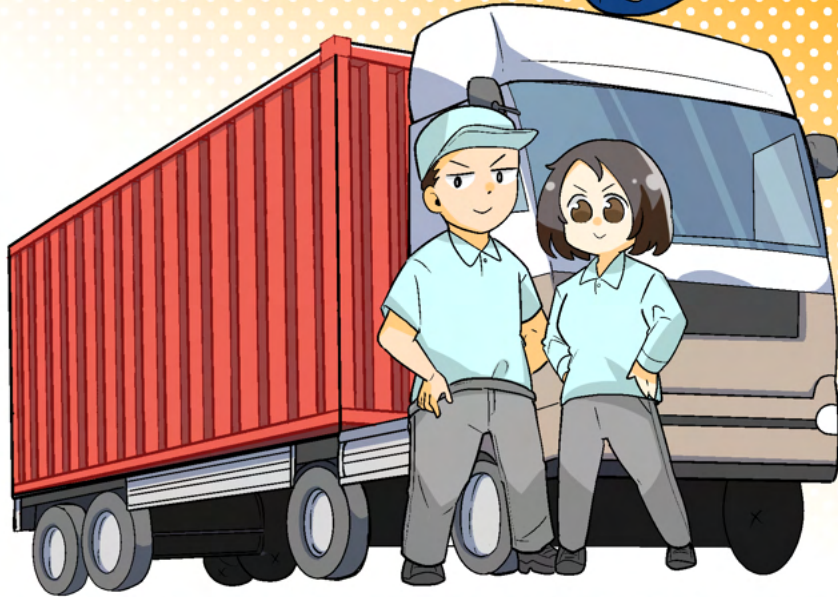
税関は貿易のルールが正しく守られているか  
チェックします

輸入される貨物の中に不正薬物や けん銃など  
社会に悪影響を与えるものが入っていないか検査したり  
外国から来た船員さんの手荷物を確認したりします  
輸入品には税金(関税など)がかかるので  
税金の徴収も行います



# 陸上運送

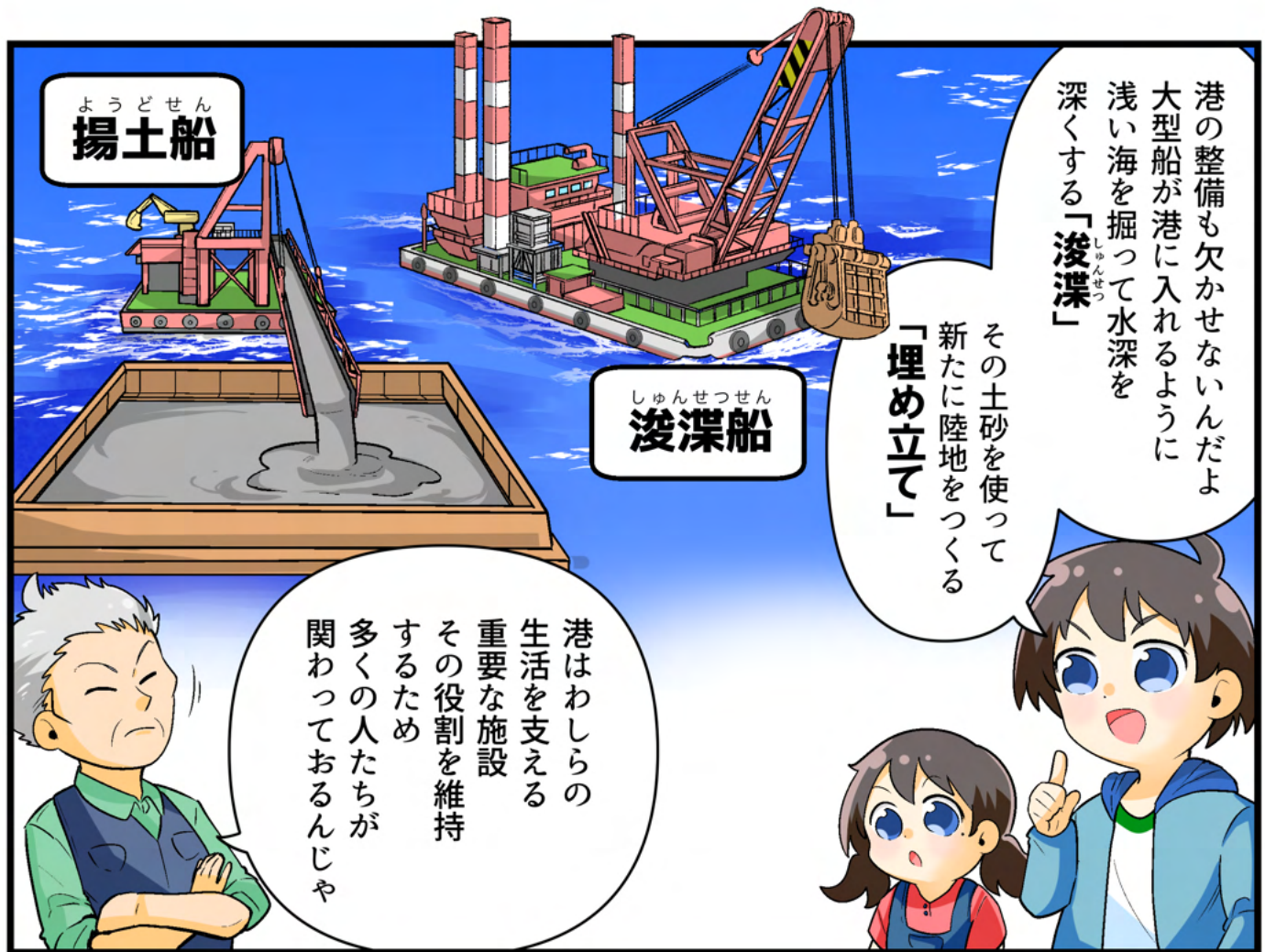
輸出入のための貨物を  
港に運んだり港から  
発注者に届けたりするため  
トレーラーなどが  
活躍しています



# 海上保安部

海上で自然災害や事故が起こった時に  
人や船を助けたり コンビナートや船の火災の消火  
犯罪の取締り 交通整理などを任務としています





ようどせん  
**揚土船**

しゅんせつせん  
**浚渫船**

港の整備も欠かせないんだよ  
大型船が港に入れるように  
浅い海を掘って水深を  
深くする「**浚渫**」

その土砂を使って  
新たに陸地をつくる  
「**埋め立て**」

港はわたらの  
生活を支える  
重要な施設  
その役割を維持  
するため  
多くの人たちが  
関わっておるんじや

ところで徳山下松港の浚渫土砂しゅんせつを使って造られた  
大島干潟ではアマモなどの藻場が広がり  
アサリやカキをはじめ様々な生き物も増えているんじや



この大島干潟では環境を守ろうという  
取り組みも始まっちゃるんじゃ  
それこそ2050年までに温室効果ガスの排出を  
ゼロとする世界の課題  
「2050年カーボンニュートラル」に向けた  
ブルーカーボンの取り組みじゃ



大島干潟のブルーカーボン生態系の保全活動は  
地球温暖化の防止やさまざまな生き物が暮らしやすい  
豊かな海の実現に向けて地域住民・漁業者・企業・行政が  
一緒になって取り組んでいるんだよ



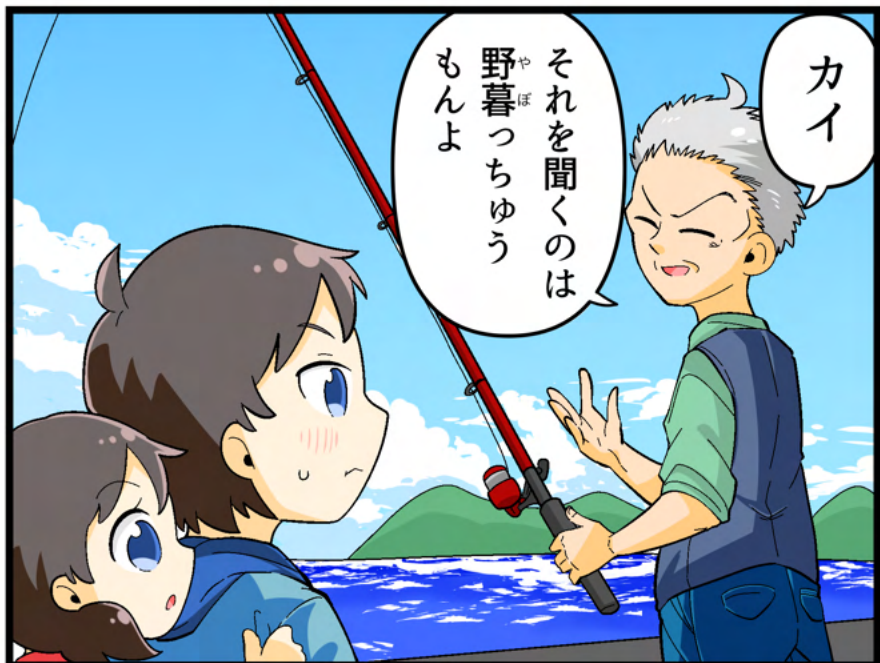


えっ

すごく  
詳しいよね  
なんで？



兄ちゃん



カイ

それを聞くのは  
野暮やぼっちゅう  
もんよ



そ…それは

ナニ？

ナニ？

カツカツカ



そっ…そうだ！  
カイ

徳山下松港は  
天然の良港って  
呼ばれるぐらいの  
優れた港なんだ  
なんでだと思おう？

うーん…

ハイ！  
釣りができる  
から！

…いっかい  
釣りから離れよ？



# 徳山下松港

波が穏やかで水深のある海

そのおかげで  
波も穏やか  
輸送のための  
大型船の出入りが  
しやすいからよ

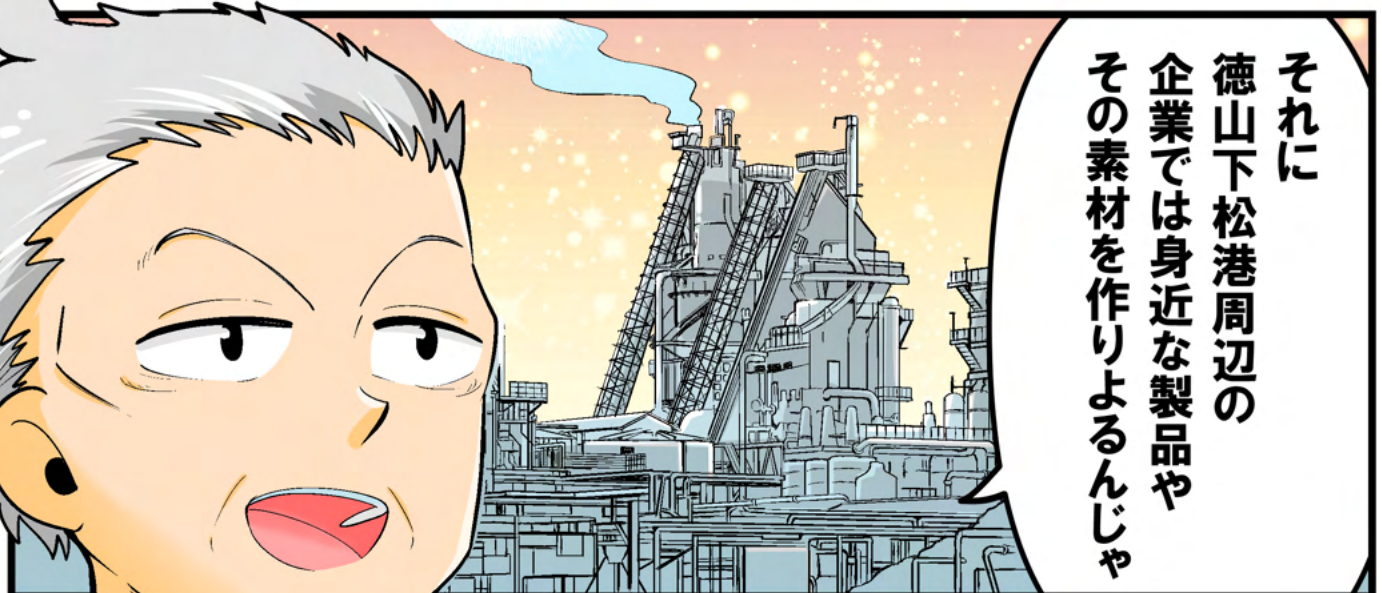
それは水深が深くて  
周りを島々に  
囲まれているからさ



この天然の良港の  
おかげで  
たくさんの方の  
企業が集まり  
仕事が生まれちよる

企業の生産活動や  
地域の雇用から  
税収が生まれ

教育や文化スポーツ福祉  
などの施設やサービスが  
充実し「まち」が  
発展してきたんじや



それに  
徳山下松港周辺の  
企業では身近な製品や  
その素材を作りよるんじや



# こんな身近に！ 周南地域の企業製品



## ① 東ソー(株)



### 自動車用シート

MDIは、自動車用シートのクッション材の原料として使用されています。

### 人工歯科材料

ジルコニアは、硬くて、きれいな人工歯の原料として使用されています。



## ② 日鉄ステンレス(株)周南エリア

### 屋根材

自然環境でも劣化しにくく、錆びにも強いステンレス鋼は、屋根用の素材として、様々な建物にも使用されています。



## ③ (株)トクヤマ



### 紙製品等

苛性ソーダは、製紙原料(パルプ)となる木材チップを溶解するために使用されています。

### スマートフォン

高純度多結晶シリコンは、スマートフォンに欠かせない半導体チップ基盤のシリコンウエハーの主原料として使用されています。



## ④ 日本化学工業(株)



### 自動車エンジン

無水クロム酸は、自動車のエンジン部分の金属の表面を硬くする、耐食性を持たせるなどの表面処理薬剤として使用されています。

### パソコン・スマートフォン

チタン酸バリウムはパソコン、スマートフォン等の部品である積層セラミックコンデンサの原料として使用されています。



## ⑤ 日本ゼオン(株)



### 自動車用タイヤ

グリップ性能や耐摩耗性に優れた合成ゴムは、自動車用のタイヤや工業用の製品に幅広く使用されています。

### 光学レンズ

シクロオレフィンポリマーは、優れた光学特性と低吸水性をいかして、レンズやフィルムなどの光学用途のほか医療・ライフサイエンス用途に使用されています。



## ⑥ 出光興産(株)



### 紙おむつ

アイマーブ(水添石油樹脂)は、ホットメルト接着剤に添加すると、耐熱性・耐寒性・接着性にバランスのとれた性能を発現し、紙おむつにも利用されています。

### 有機ELテレビ画面

有機EL素材は、有機ELテレビの画面やスマートフォンの有機EL画面の素材として利用されています。



にっぽんせいろう  
⑦ 日本精蠟(株)



キャンドル

原料油を精製し製造しているパラフィンワックスは、キャンドルの原料となっています。キャンドルは、近年、装飾用や結婚式の演出、アロマキャンドルなどとして親しまれています。

チューインガム

ガム用ワックスは、食品添加物としてチューインガムの原料に使用され、口内での付着防止、食感の向上に役立っています。



とうようこうはん  
⑧ 東洋鋼鋳(株)



飲料缶

缶の両面にフィルムをラミネートすることで、製缶工程の塗装、洗浄を省略でき、廃棄物や二酸化炭素の排出量を大幅に減らすことを可能にした、製造時に水を使わない、地球にやさしい缶です。



缶の底が「白い」飲料缶が東洋鋼鋳の製品です。

⑨(株)日立製作所

鉄道車両

国内外の新幹線電車、在来線電車、モノレール電車などを製造しています。



令和4年秋開業予定の西九州新幹線電車「かもめ」

⑩住化アグロ製造(株)



殺菌剤(カナメフロアブル)

新規の殺菌剤であり、りんご・なし等の果樹や、ねぎ、たまねぎ等の野菜を病気から守る農薬です。本製品はJA等で購入でき、農家の生産性向上に貢献しています。

殺虫剤(スミシールド 50WG)

世界保健機構(WHO)の認証を取得しており、マラリアが蔓延するアフリカ各国で家屋の壁に処理されるなど、マラリア原虫を媒介する感染蚊に対して高い効果を発揮しています。



⑪(株)新笠戸ドック

ばら積運搬船

国内外の船舶を製造。最大のものでは、<sup>さいかい</sup>載貨重量88,000t、全長229.98mの「ばら積運搬船」を建造しています。



船名「ULTRA LYNX」・全長228.94m・型幅32.24m・型深20.00m・<sup>さいかい</sup>載貨重量81,607MT

⑫日鉄ステンレス(株)光エリア



鉄道車両(山手線)

高強度かつ耐久性に優れ、錆びにくいステンレス鋼は、世界中を走る様々な鉄道車両の素材に使用されています。

食器類

世界初の技術により、錆びにくさや加工のしやすさを維持しつつ、レアメタルの含有量を大幅に減らした「NSSC FW@シリーズ」は、地球の環境負荷軽減にも貢献しています。





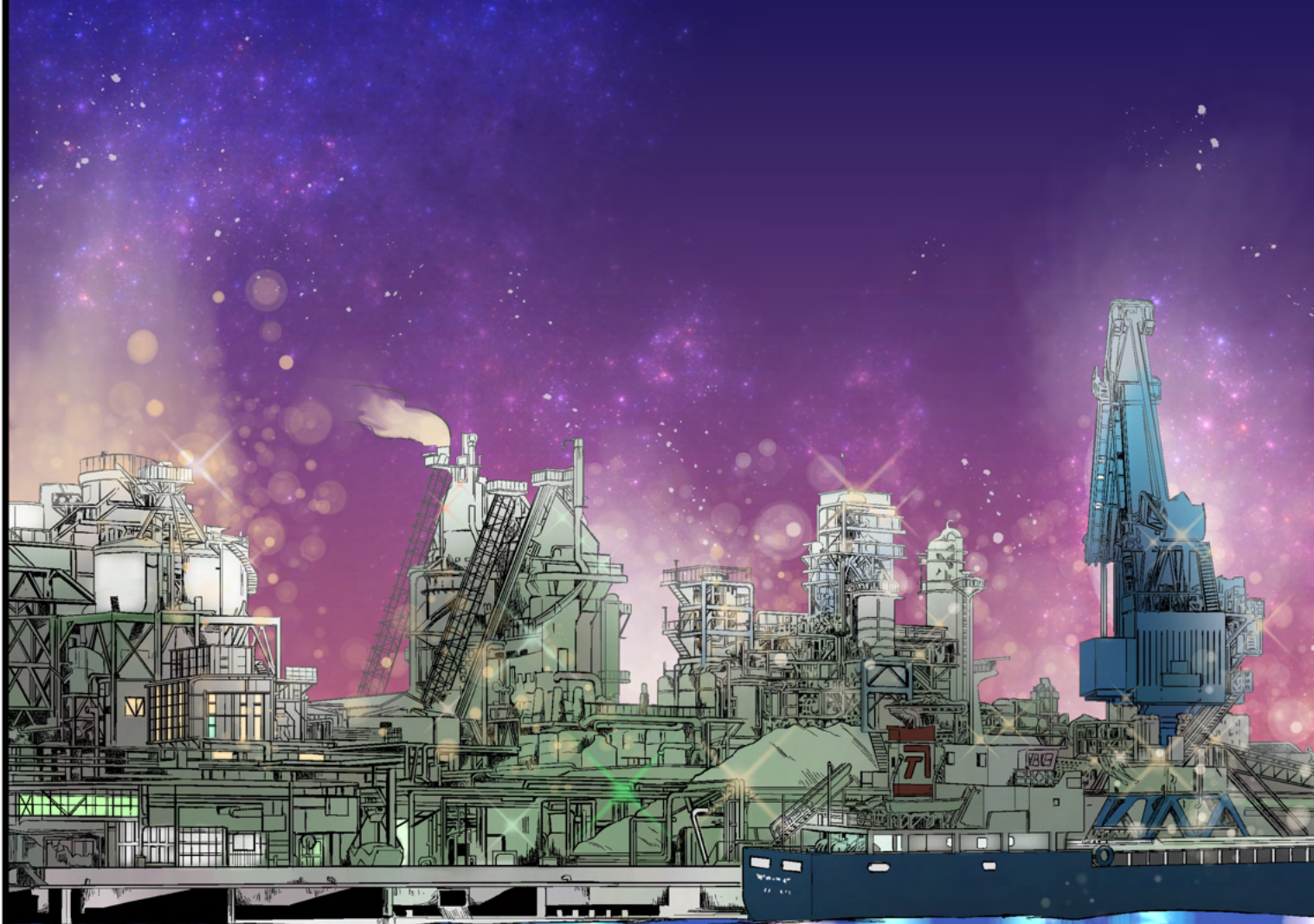
2人とも  
知っちゃうるか？

百才ってことは  
じいちゃんより  
年上だ！

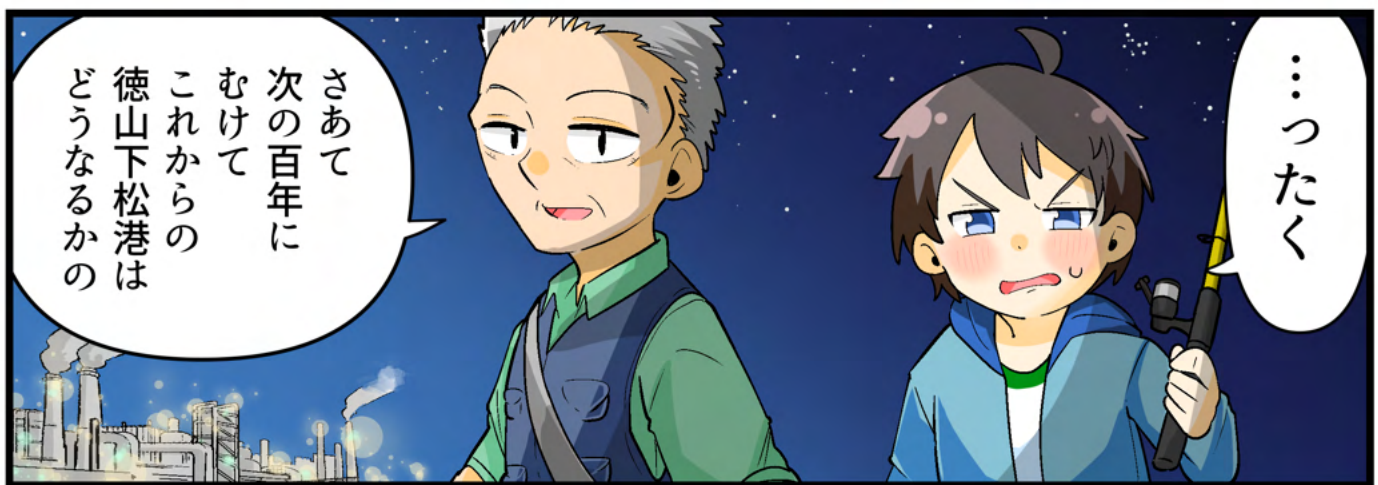
おう！  
大先輩よ！

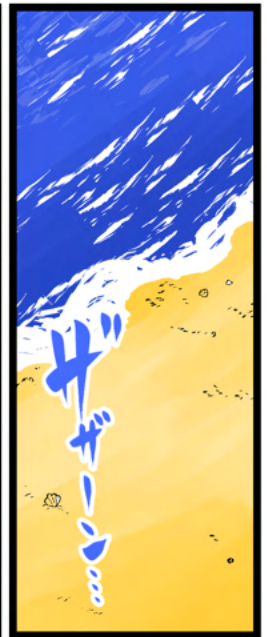
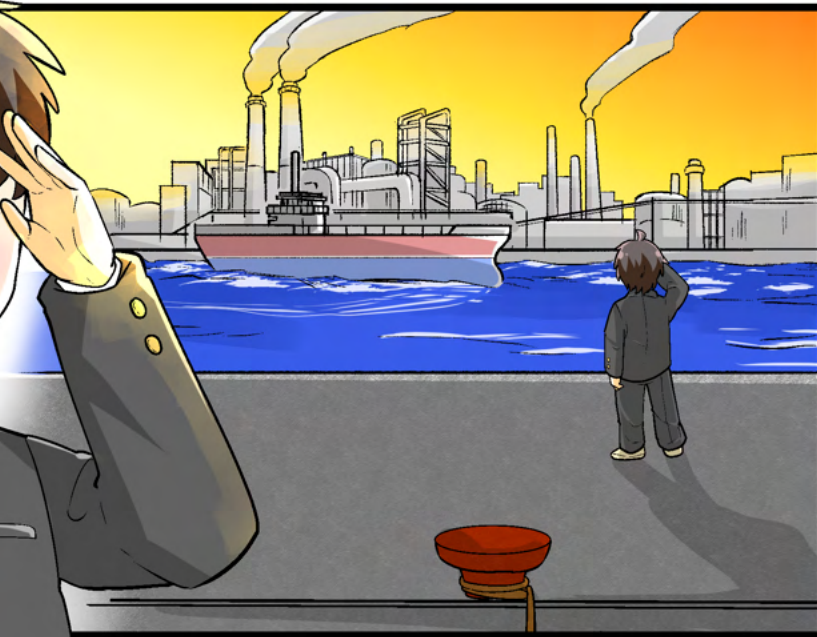
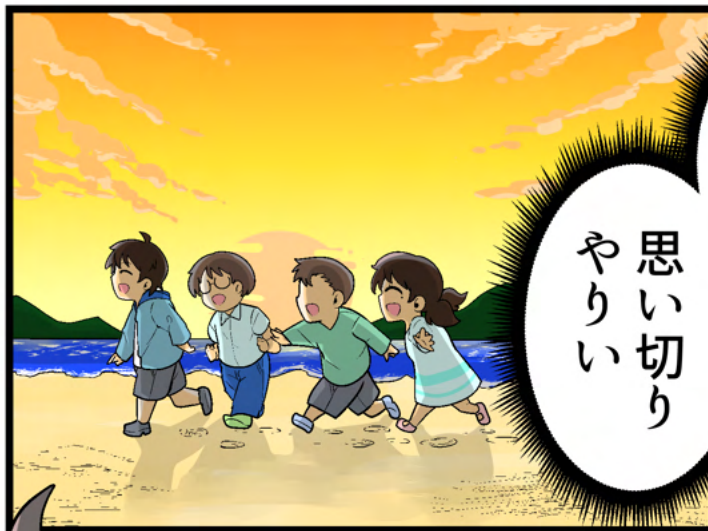
二〇二二年  
徳山下松港は  
開港して  
百周年を  
迎えたんじゃ

百周年か…

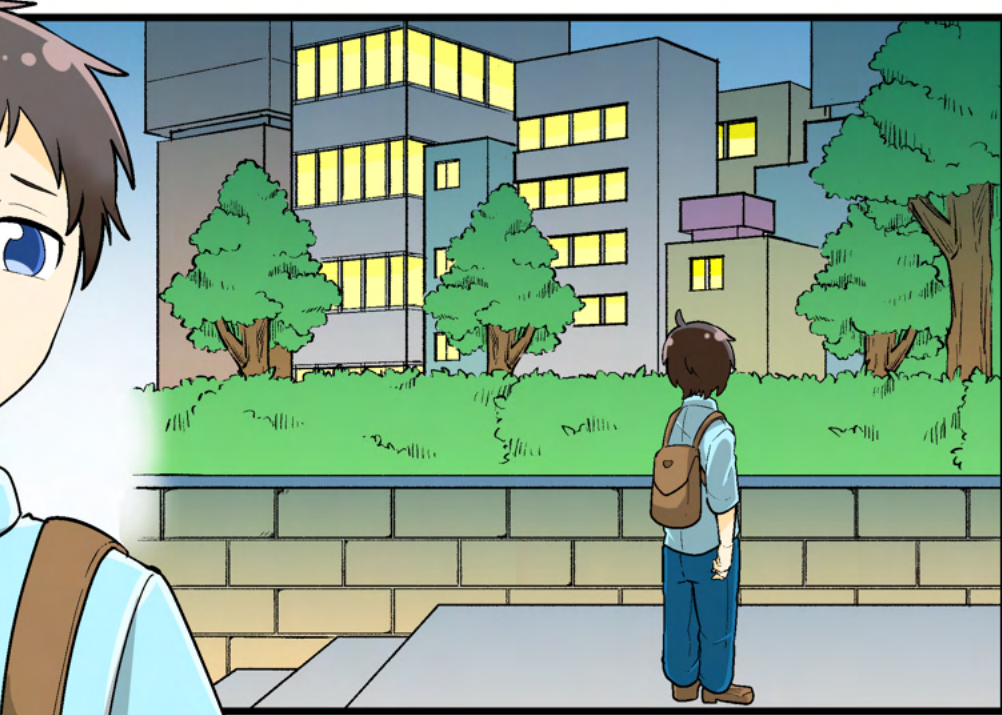
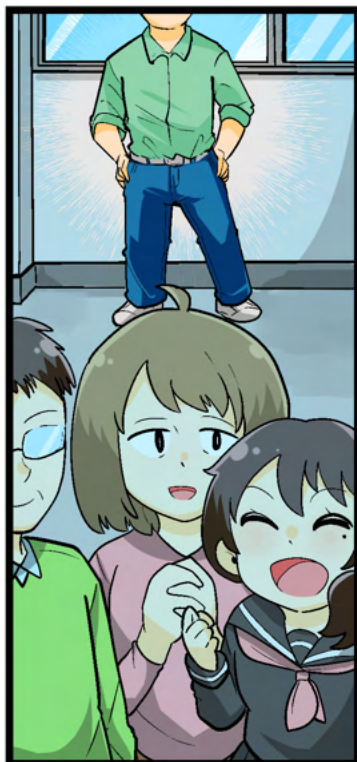


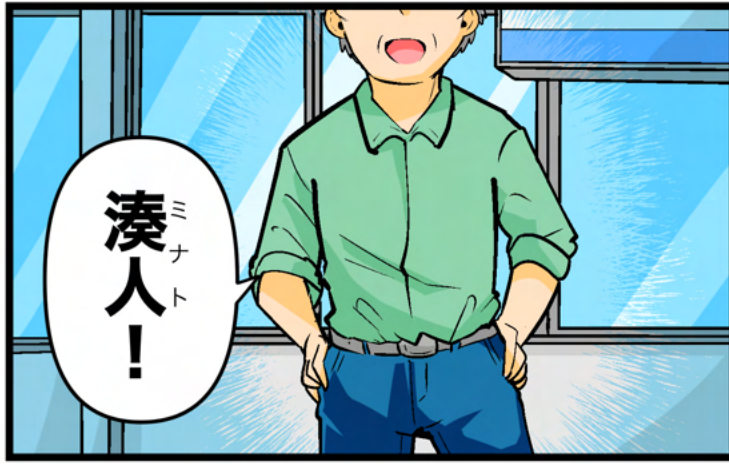
シ  
シ  
シ  
ッ  
や  
っ  
ぱ  
り  
ね

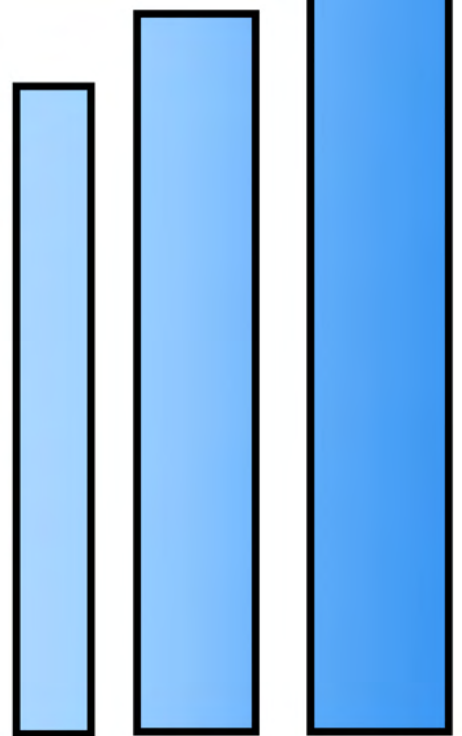


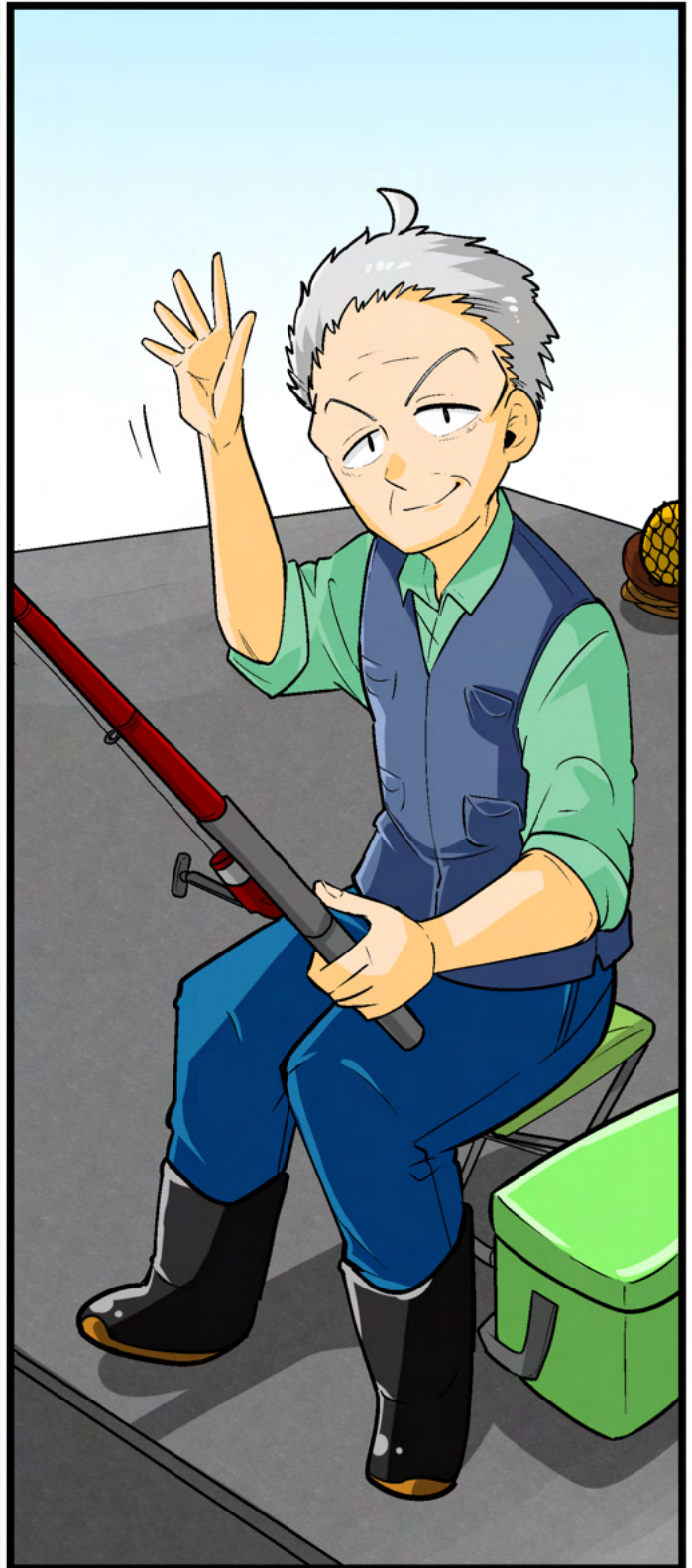
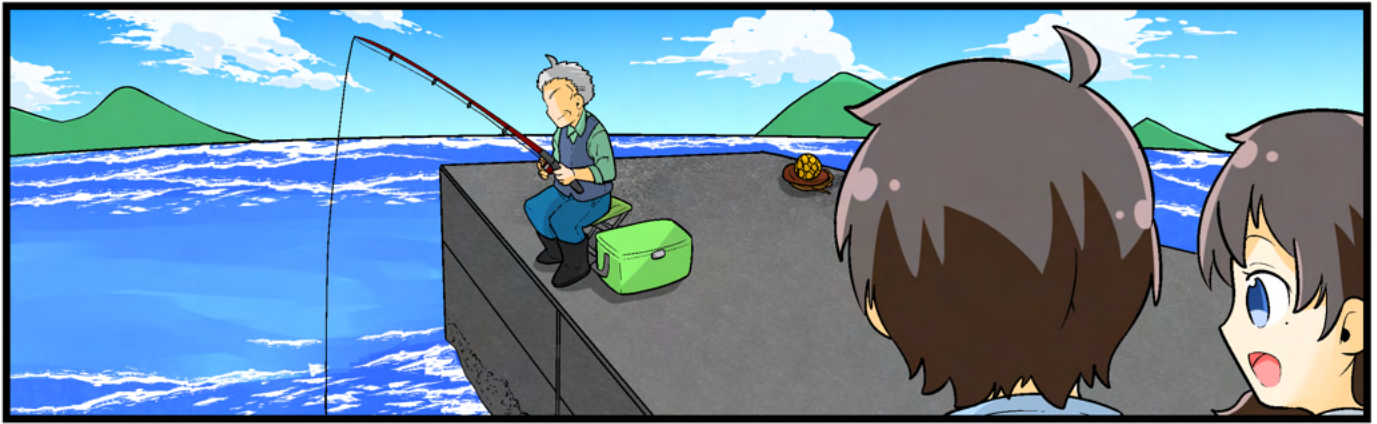


都会で暮らす  
ええじゃないか







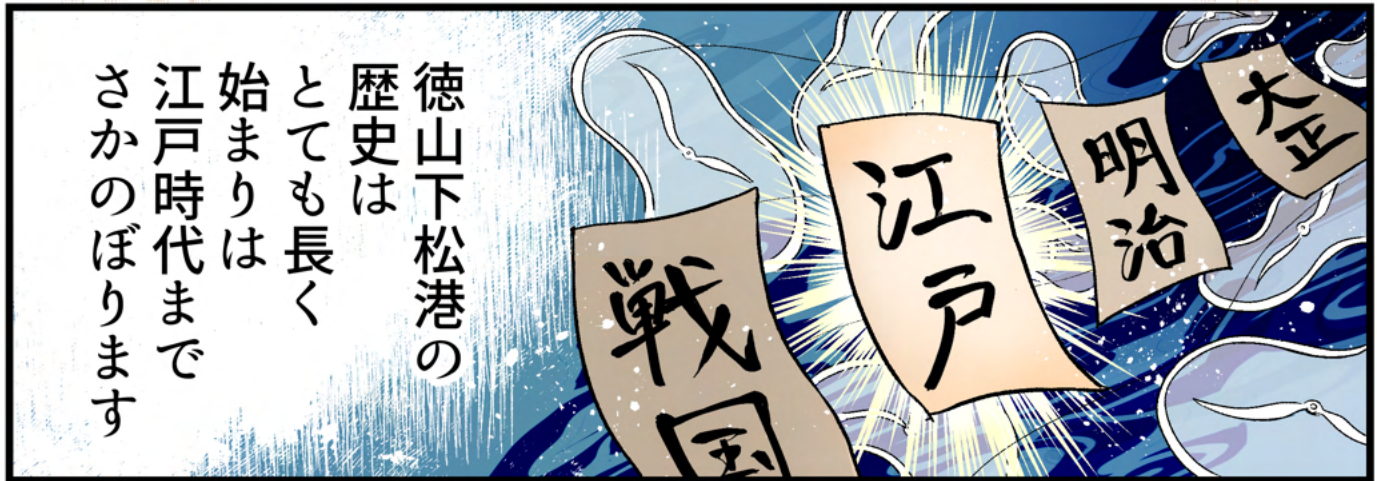




ただいま



# まんが徳山下松港回顧録



明治三〇年（一八九七年）  
鉄道が広島から  
徳山まで延びて  
徳山駅が開業



門司までの  
連絡船も運行され  
町がにぎわい  
ましたが：

鉄道が下関まで開通すると  
徳山は通過駅になりました  
すると人々の流れは減り  
街の活気は失われていきました



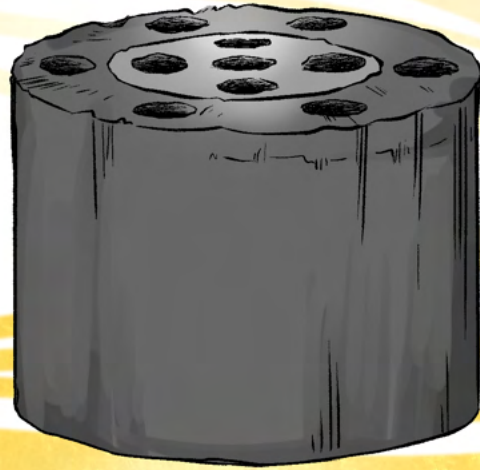
「失われた活気を  
どのように取り戻すか…」  
人々は思案し  
そこであるものに  
目をつけたのです

ムムム…



それが

# れんたん 煉炭



石炭の粉末を固めたもので  
モノを作るときや  
船や列車を動かすときなど  
産業の発展に欠かせない  
燃料です

明治三四年（一九〇二年）  
海軍は船で使用する  
煉炭を国産化するため  
工場用地を探していました

煉炭製造所の  
煉炭は四角形だった

徳山町長の  
野村恒造をはじめ  
町をあげた熱心な  
誘致活動の結果  
徳山への煉炭製造所の  
建設が決定

炭鉱のある美祢  
海軍の拠点である  
呉や佐世保に近く  
さらに  
艦隊が停泊可能な  
港もある  
これらの好条件を  
満たしていたことも  
要因でした

発展のきっかけを  
得た徳山にはその後  
様々な工場が建設されます

ソーダ灰  
(炭酸ナトリウム)

てっぱん  
鐵板

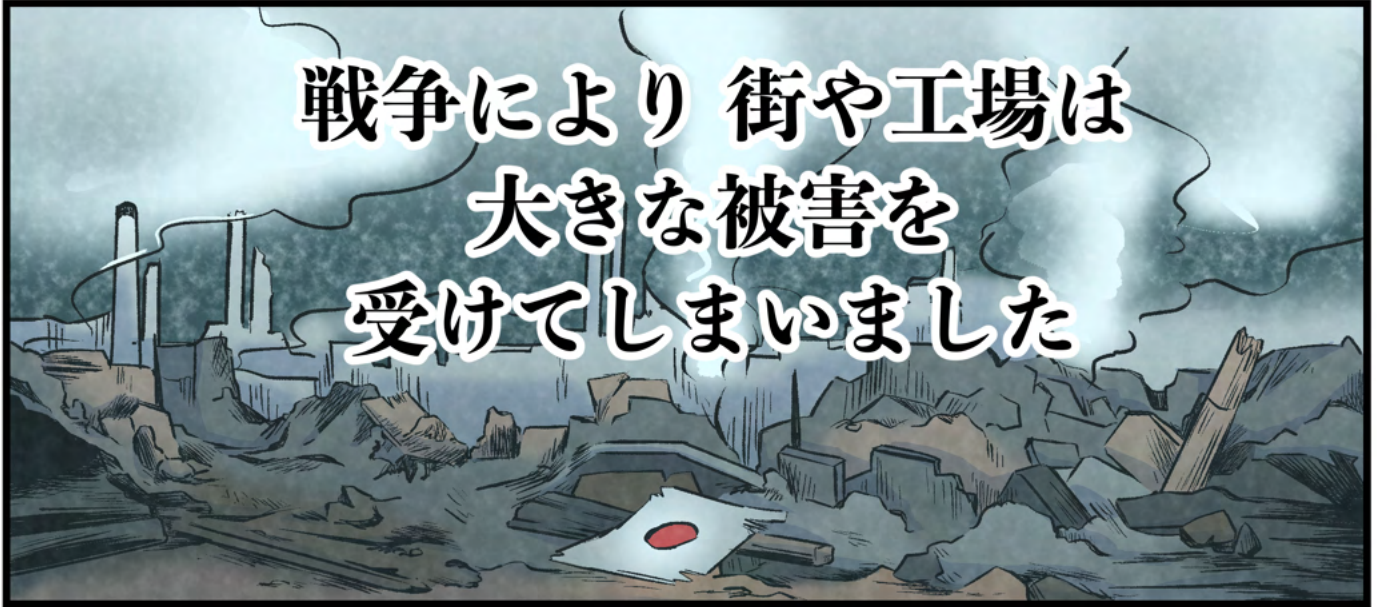
海軍に加え  
多数の民間工場が操業を  
始めたことにより  
徳山は工業都市へと  
変貌を遂げたのです



しかし当時徳山には税関がなく貿易船は門司へ数日入港して手続きが必要であり産業発展に不都合でしたそこで人々は徳山港の開港に向け運動を始めます

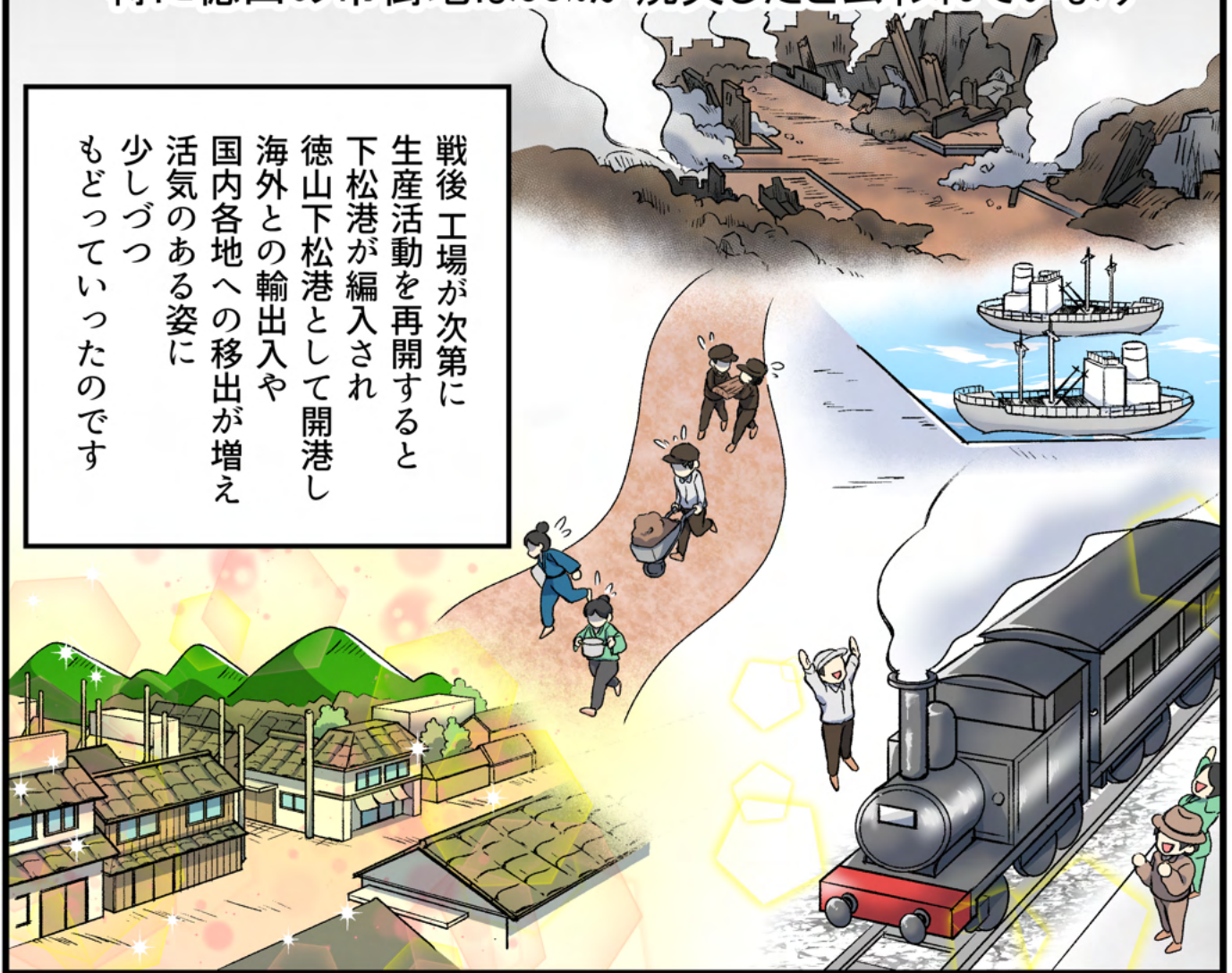


# 戦争により 街や工場は 大きな被害を 受けてしまいました



徳山・下松・光には海軍の工場などが存在したこともあり  
昭和20年(1945年)5月から8月に空襲を受け  
市街地や工場は大きな被害を受けました  
特に徳山の市街地は90%が焼失したと云われています

戦後工場が次第に  
生産活動を再開すると  
下松港が編入され  
徳山下松港として開港し  
海外との輸出入や  
国内各地への移出が増え  
活気のある姿に  
少しづつ  
もどっていったのです




その後 日本は高度経済成長期へー  
昭和32年(1957年)出光興産(株)の進出が  
石油化学コンビナートの形成につながります



idemitsu

高度経済成長とは?  
1955年~1977年にかけて  
日本の経済は急激に発展  
国民の生活がとても豊かに  
なりました  
特に工業の発展は凄まじく  
日本各地で工場がたくさん  
つくられました




昭和39年(1964年) 徳山・防府・下松・光の各市と南陽町が  
工業整備特別地域に指定されました

昭和41年(1966年)には光港が徳山下松港に編入され開港しました  
こうしたことにより周南地域は工業都市として発展していきました

今も港では産業の国際競争力の維持と強化が図られています

未来に向けて発展を続ける港と「まち」

これからも徳山下松港は周南地域を力強く支えてくれることでしょう



このマンガは 徳山下松港開港100周年記念事業の一環として わが国における港の役割や周南地域における  
徳山下松港の重要性などを 分かりやすく説明するために作成したものです  
周南地域の将来を担う小学生に 徳山下松港や地元企業の仕事などについて興味を持ってもらえればと願っています  
発行元：徳山下松港開港100周年記念事業実行委員会 発行日：令和4年7月18日  
事務局：周南市役所産業振興部商工振興課 制作作画：漫画工房樹本村塾(切戸章平 矢尾聡一郎 田中美樹 坂井月美)