

令和4年

交通安全概要

周南市

序 文

このたび、令和4年中に周南市で発生した交通事故等の概要をまとめた「令和4年交通安全概要」を発刊いたしました。

本市における令和4年の交通事故の発生件数及び負傷者数は令和3年より大幅に減少したものの、4件の高齢者の死亡事故の発生があり、より一層の交通安全対策の充実を図る必要があります。本書が、近年の交通事故の状況把握と、今後の交通安全活動への一助となれば幸いです。

最後に、本書の作成にあたって貴重な資料を提供していただきました各関係機関の方々のご厚意に対し深く感謝いたしますとともに、今後とも「交通事故ゼロの周南市を目指して」を目標とし、市民の皆さまと共に交通安全運動を推進してまいりますので、より一層のご協力をお願いいたします。

令和5年6月

環境生活部生活安全課

用語の説明

○「交通事故」

「交通事故」とは、道路交通法第2条第1項第1号に規定されている道路上において、車両及び列車の交通によって起こされた人の死亡又は負傷を伴った事故（人身事故）及び物的損害を伴った事故（物損事故）をいう。

本書では、人身事故のみを扱う。

○「死者」

事故の発生後24時間以内に死亡した者をいう。

○「傷者」

事故によって負傷し、治療を要する者をいう。

○「若年（者）」

24歳以下の年齢の者をいう。

○「子供」

中学生以下の年齢の者をいう。

○「高齢（者）」

65歳以上の年齢の者をいう。

○「未就学児童」

小学校就学前の児童をいう。

○「園児」

未就学児童のうち保育園・幼稚園に在席している者をいう。

○「青壮年（者）」

高校生以上64歳以下の年齢の者をいう。

○「壮年（者）」

青壮年（者）のうち25歳以上の年齢の者をいう。

○「小型二輪車」

排気量が250cc超の二輪車をいう。

○「軽自動車（二輪）」

排気量が125cc超250cc以下の二輪車をいう。

○「原動機付自転車」

排気量が125cc以下の二輪車をいう。

目 次

1 交通情勢（全国・山口県・周南市）

- (1) 交通事故件数・死傷者数の推移（全国・山口県・周南市）（12月末）……………1
- (2) 10万人当たりの交通事故件数・死傷者数の推移（12月末）……………2
- (3) 周南市内の自動車保有台数（令和4年3月末）……………3
- (4) 周南市内の運転免許保有者数（12月末）……………3

2 交通事故発生状況

- (1) 時間帯・月別交通事故発生状況……………4
- (2) 時間帯・月別交通死亡事故（死者数）発生状況……………4
- (3) 違反種別・道路形状別交通事故発生状況……………5
- (4) 違反種別・道路形状別死傷者発生状況……………5
- (5) 道路別交通事故発生状況（12月末）……………6
- (6) 年齢層別・状態別死傷者発生状況……………7
- (7) 事故類型別死傷者発生状況（12月末）……………7
- (8) 周南市内の死亡事故発生状況（令和4年）……………8

3 子供と高齢者の交通事故発生状況

- (1) 月別死傷者発生状況（12月末）……………9
- (2) 死傷者数の推移（12月末）……………10
- (3) 状態別死者数の推移（12月末）……………11
- (4) 状態別傷者数の推移（12月末）……………11
- (5) 高齢ドライバーによる交通事故発生状況……………12

4 若年ドライバーの交通事故発生状況

- (1) 若年ドライバーによる交通事故発生状況……………13

5 交通災害共済制度について

- (1) 制度の内容……………14
- (2) 年齢区分別加入状況（令和4年度末）……………15
- (3) 年齢区分別見舞金支給状況（令和4年度末）……………15

6 交通安全教育センターについて

- (1) 交通安全教育センター概要……………16
- (2) 交通安全教育センター利用状況（令和4年）……………17
- (3) 交通安全巡回教室月別参加人数（令和4年）……………18

7 令和5年度交通安全運動実施計画

- (1) 期間を定めて実施する運動……………19
- (2) 日を定めて実施する運動……………19

1 交通情勢 (全国・山口県・周南市)

(1) 交通事故件数・死傷者数の推移(全国・山口県・周南市) (12月末)

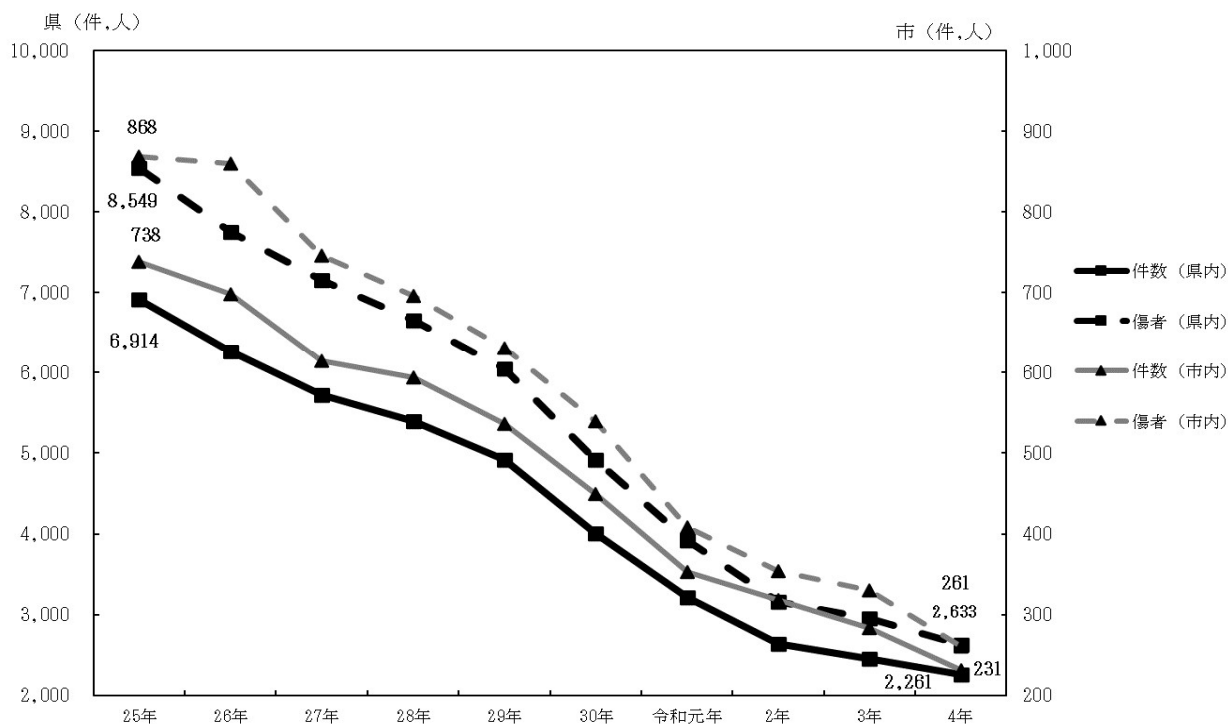
区分 年	全国			山口県			周南市		
	件数 (件)	死者数 (人)	傷者数 (人)	件数 (件)	死者数 (人)	傷者数 (人)	件数 (件)	死者数 (人)	傷者数 (人)
平成25年	629,033	4,388	781,492	6,914	65	8,549	738	1	868
平成26年	573,842	4,113	711,374	6,268	58	7,756	698	5	860
平成27年	536,899	4,117	666,023	5,727	64	7,154	614	3	746
平成28年	499,201	3,904	618,853	5,401	64	6,660	594	6	696
平成29年	472,165	3,694	580,850	4,918	79	6,045	536	5	631
平成30年	430,601	3,532	525,846	4,010	52	4,921	449	5	540
令和元年	381,237	3,215	461,775	3,209	45	3,922	353	4	408
令和2年	309,178	2,839	369,476	2,641	42	3,161	318	5	354
令和3年	305,196	2,636	362,131	2,458	34	2,948	283	2	330
令和4年	300,839	2,610	356,601	2,261	31	2,633	231	4	261

資料：警察庁交通局「令和4年中の交通死亡事故の発生状況及び道路交通法違反取締り状況等について」

山口県県民生活課「市町別交通事故死者数及び事故率」

山口県警察本部交通企画課「交通事故発生状況(2022年12月末)」

交通事故件数・傷者数の推移 (山口県・周南市)



(2) 10万人当たりの交通事故件数・死傷者数の推移（12月末）

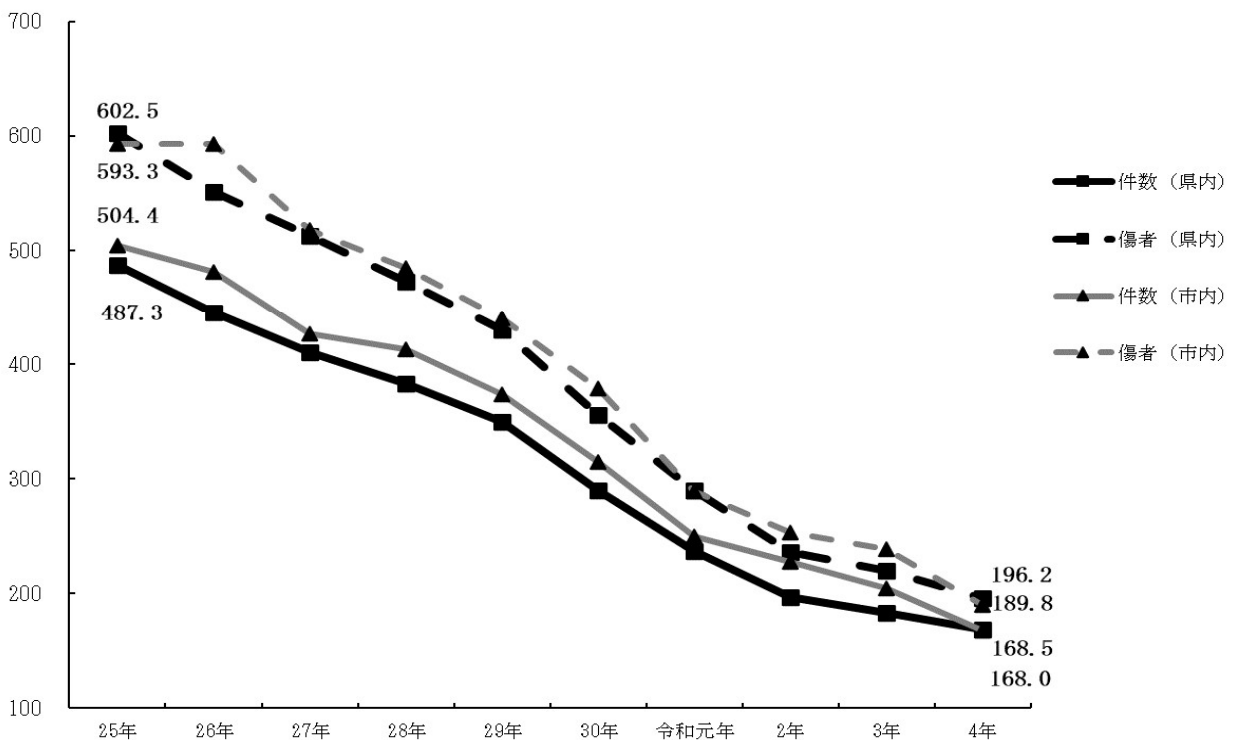
区分 年	全国			山口県			周南市		
	件数 (件)	死者数 (人)	傷者数 (人)	件数 (件)	死者数 (人)	傷者数 (人)	件数 (件)	死者数 (人)	傷者数 (人)
平成25年	493.3	3.4	612.9	487.3	4.6	602.5	504.4	0.7	593.3
平成26年	450.8	3.2	558.8	445.3	4.1	551.0	481.0	3.4	592.7
平成27年	422.5	3.2	524.1	410.4	4.6	551.0	426.2	2.1	517.8
平成28年	392.8	3.1	486.9	383.3	4.5	472.7	413.2	4.1	484.2
平成29年	372.0	2.9	457.6	350.0	5.7	430.3	373.9	3.5	440.1
平成30年	339.8	2.8	415.0	289.9	3.7	355.8	314.8	3.5	378.7
令和元年	301.5	2.5	365.2	237.0	3.3	289.7	250.0	2.8	288.9
令和2年	245.1	2.3	292.9	197.1	3.1	235.9	227.4	3.6	253.2
令和3年	241.9	2.1	287.1	183.2	2.5	219.8	204.4	1.4	238.4
令和4年	239.7	2.1	284.1	168.5	2.3	196.2	168.0	2.9	189.8
10か年 平均値	349.9	2.8	428.5	315.2	3.8	390.5	336.3	2.8	397.7

資料：警察庁交通局「令和4年中の交通死亡事故の発生状況及び道路交通法違反取締り状況等について」
山口県県民生活課「市町別交通事故死者数及び事故率」

10万人当たり発生件数（山口県・周南市）

県（件,人）

市（件,人）



(3) 周南市内の自動車保有台数（令和4年3月末）

用途	車種	山口県	周南市	周南市/山口県
貨物		66,408	8,654	13.0%
	普通車	25,435	2,765	10.9%
	小型車	38,966	5,590	14.3%
	被けん引車	2,007	299	14.9%
乗合（バス）		2,294	122	5.3%
乗用		456,211	49,146	10.8%
	普通車	220,412	24,315	11.0%
	小型車	235,799	24,831	10.5%
特種（殊）		17,972	2,121	11.8%
小型二輪車（250cc超）		17,180	2,124	12.4%
軽自動車		507,853	48,360	9.5%
	四輪貨物	128,981	12,726	9.9%
	四輪乗用	362,490	34,177	9.4%
	二輪（125cc超250cc以下）	16,351	1,455	8.9%
	不明	31	2	6.5%
原動機付自転車（125cc以下）		-	8,644	-
小型特殊車		-	2,433	-

資料提供：中国運輸局山口運輸支局、周南市役所課税課

注：各車種の台数は、自家用と事業用の合算

(4) 周南市内の運転免許保有者数（12月末）

男女別		男			女		
		人口	免許保有者	免許保有率	人口	免許保有者	免許保有率
年齢		58,569	50,801	86.7%	62,671	43,652	69.7%
	若年者（16～24歳）	6,070	3,500	57.7%	5,167	2,763	53.5%
	壮年者（25～64歳）	32,833	31,424	95.7%	31,079	29,219	94.0%
	高齢者（65歳以上）	19,666	15,877	80.7%	26,425	11,670	44.2%
県内状況		山口県		周南市	周南市/山口県		
人口		1,312,950		134,757	10.26%		
免許保有者		895,221		94,453	10.55%		
免許保有率		68.2%		70.1%	-		

資料提供：山口県警察本部運転免許課

注1：男女別人口は、令和4年12月末時点

注2：県内状況（人口）は、山口県統計分析課「人口移動統計調査」（令和4年10月1日時点）

2 交通事故発生状況

(1) 時間帯・月別交通事故発生状況

令和4年中発生件数(12月末)

(件)

月 時間帯	1月	2月	3月	4月	5月	6月	7月	8月	9月	10月	11月	12月	合計
0～2時	1					1					1		3
2～4時					1					1			2
4～6時													
6～8時	3	2	2		1	2	2		1	5	3	7	28
8～10時			3	5	4		1	1	1	3	4	1	23
10～12時	2	1	4	3	2		4	1	4	1	5	2	29
12～14時	1	1	1	3	3	2	2	2	2	1	5	1	24
14～16時	1	1	3	5	1		2	1	3	3	1		21
16～18時	3	3	2	2	7	3	2	7	7	4	2	8	50
18～20時	2	4	2	1	2	3	2	3	1	5	5	2	32
20～22時	1	1		1		2	1	1		2	1	1	11
22～24時	1			1		1			3		2		8
合計	15	13	17	21	21	14	16	16	22	25	29	22	231

(2) 時間帯・月別交通死亡事故(死者数)発生状況

令和4年中発生数(12月末)

(人)

月 時間帯	1月	2月	3月	4月	5月	6月	7月	8月	9月	10月	11月	12月	合計	総事故 件数	死者 発生率
0～2時														3	
2～4時														2	
4～6時															
6～8時														28	
8～10時														23	
10～12時				1									1	29	0.04
12～14時				1									1	24	0.05
14～16時														21	
16～18時											1		1	50	0.02
18～20時									1				1	32	0.04
20～22時														11	
22～24時														8	
合計				2					1		1		4	231	0.02

(3) 違反種別・道路形状別交通事故発生状況

令和4年中発生件数（12月末）

(件)

違反種別		道路形状別		交差点以外					合計
		交差点		交差点付近	カーブ	直路	踏切	その他	
車両	信号無視	8							8
	追越し通行区分	1			4	5			10
	最高速度								
	右左折	2				8			10
	優先通行	8							8
	交差点安全進行	48					2		50
	歩行者妨害	10					5		15
	徐行								
	一時不停止	7							7
	酒酔い								
	過労				1				1
	安全運転義務	6	9	5	61		12		93
	その他	10	1		16		2		29
歩行者	とび出し								
	その他								
合計		100	10	10	10	97		14	231

(4) 違反種別・道路形状別死傷者発生状況

令和4年中発生数（12月末）

(人)

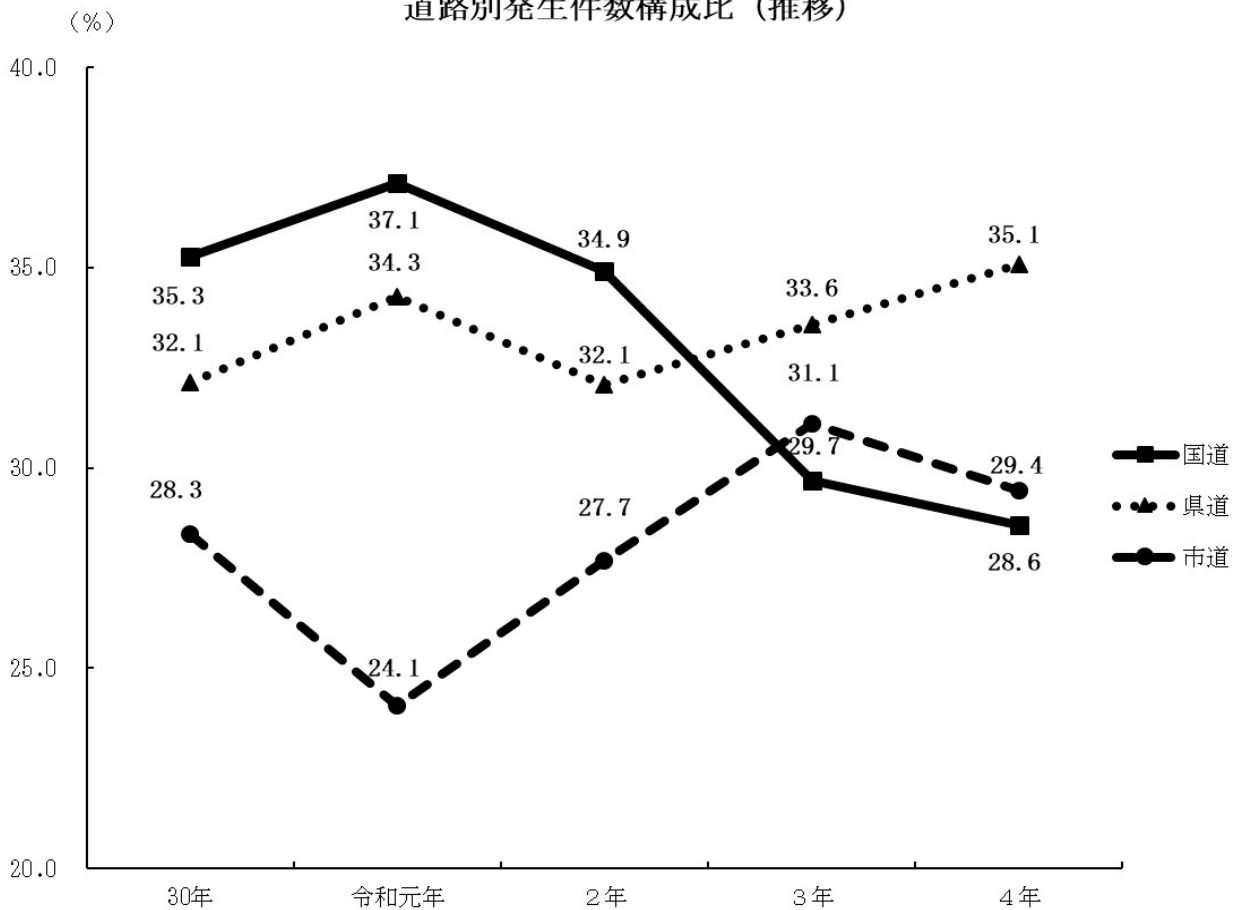
違反種別		道路形状別		交差点以外								合計		
		交差点		交差点付近		カーブ		直路		踏切		その他		
		死者数	傷者数	死者数	傷者数	死者数	傷者数	死者数	傷者数	死者数	傷者数	死者数	傷者数	
車両	信号無視		11											11
	追越し通行区分		1			2	2		6				2	9
	最高速度													
	右左折		2					9						11
	優先通行		9											9
	交差点安全進行	1	52					2					1	54
	歩行者妨害	1	9					5					1	14
	徐行													
	一時不停止		7											7
	酒酔い													
	過労					1								1
	安全運転義務		6	9	5	82						13		115
	その他		10	1				16				3		30
歩行者	とび出し													
	その他													
合計		2	107		10	2	8		120			16	4	261

(5) 道路別交通事故発生状況 (12月末)

(件)

年	区分	国道						県道	市道	その他	合計	
		国道 総数	2号	315号	376号	434号	489号					188号
平成30年		158	141	8	3	2	3	1	144	127	20	449
令和元年		131	123	6	1		1		121	85	16	353
令和2年		111	102	7	1	1			102	88	17	318
令和3年		84	76	4	1		3		95	88	16	283
令和4年		66	58	6		1	1		81	68	16	231

道路別発生件数構成比 (推移)



(6) 年齢層別・状態別死傷者発生状況

令和4年中発生数（12月末）

(人)

年齢層別	状態別	歩行者		自転車		二輪車		自動車乗車中		その他		合計	
		死者	傷者	死者	傷者	死者	傷者	死者	傷者	死者	傷者	死者	傷者
子供			1		3				5				9
	未就学児童												
	園児		1						1				2
	小学生低学年								2				2
	小学生高学年				1				1				2
	中学生				2				1				3
青壮年			13		32		27		136				208
	高校生		1		5		1		1				8
	60～64歳		1		1				12				14
	その他		11		26		26		123				186
高齢者		2	11	1	9		4	1	20			4	44
	65～69歳		3		2		2		4				11
	70歳以上	2	8	1	7		2	1	16			4	33
合計		2	25	1	44		31	1	161			4	261

(7) 事故類型別死傷者発生状況（12月末）

事故類型別		5か年平均(平成29年～令和3年)				令和4年			
大項目	小項目	件数	死者	傷者	死傷者発生率	件数	死者	傷者	死傷者発生率
合計		387.8	4.2	452.6	1.18	231	4	261	1.15
人対車両		40.0	1.8	39.8	1.04	27	2	26	1.04
	対背面通行中	4.2		4.2	1.00	2		2	1.00
	横断歩道横断中	16.4	0.6	16.4	1.04	11		11	1.00
	その他横断中	9.0	0.8	8.6	1.04	9	2	7	1.00
	路上遊戯中	0.2		0.2	1.00				-
	その他	10.2	0.4	10.4	1.06	5		6	1.20
自転車対車両		69.2	0	69.6	1.01	45	1	44	1.00
	正面衝突	0.4		0.4	1.00				-
	出合頭衝突	41.4		41.6	1.00	21	1	20	1.00
	右左折時衝突	24.2		24.4	1.01	21		21	1.00
	その他	3.2		3.2	1.00	3		3	1.00
車両相互		270.0	1.0	334.2	1.24	157	1	188	1.20
	正面衝突	7.6	1.0	8.8	1.29	12	1	14	1.25
	追突	144.8		189.2	1.31	62		78	1.26
	出合頭衝突	47.2		54.6	1.16	24		26	1.08
	右左折時衝突	49.2		56.4	1.15	37		45	1.22
	その他	21.2		23.6	1.11	22		25	1.14
車両単独		8.6	1.4	9.0	1.21	2	0	3	1.50
	工作物衝突	6.0	1.0	6.6	1.27	2		3	1.50
	路外逸脱	0.8	0.4	0.6	1.25				-
	転倒	0.4		0.4	1.00				-
	その他	1.4		1.4	1.00				-
列車		0	0	0	-	0	0	0	-

注：死傷者発生率とは、死者と傷者の和を事故件数で除した値をいう

(8) 周南市内の死亡事故発生状況（令和4年）

	発 生 日 時		地 区	道 路	事 故 形 態						
					車種等	年齢	性別	×	車種等	年齢	性別
1	4月18日	12:52	鹿野	国道	普通乗用車	22歳	男	×	歩行者 (死亡)	81歳	女
2	4月25日	10:45	鹿野	国道	普通乗用車	71歳	男	×	軽四乗用車 (死亡)	73歳	男
3	9月30日	18:28	徳山	市道	普通乗用車	61歳	女	×	歩行者 (死亡)	80歳	女
4	11月13日	17:17	熊毛	県道	普通乗用車	29歳	男	×	自転車 (死亡)	89歳	男

3 子供と高齢者の交通事故発生状況

(1) 月別死傷者発生状況 (12月末)

(人)

		5か年平均 (平成29年～令和3年)				令和4年			
		死者		傷者		死者		傷者	
		人数	構成率	人数	構成率	人数	構成率	人数	構成率
1月		0.4	-	38.8	-		-	16	-
	うち子供			2.4	6.2%				
	うち高齢者	0.4	100.0%	9.0	23.2%			1	6.3%
2月		0.2	-	41.8	-		-	15	-
	うち子供			1.4	3.3%				
	うち高齢者			8.2	19.6%			1	6.7%
3月		0.4	-	42.0	-		-	19	-
	うち子供			2.4	5.7%				
	うち高齢者	0.2	50.0%	8.0	19.0%			4	21.1%
4月		0.2	-	33.8	-	2	-	21	-
	うち子供			1.2	3.6%				
	うち高齢者	0.2	100.0%	6.2	18.3%	2	100.0%	4	19.0%
5月		0.2	-	38.2	-		-	25	-
	うち子供			1.2	3.1%				
	うち高齢者	0.2	100.0%	9.0	23.6%			8	32.0%
6月			-	38.6	-		-	17	-
	うち子供			1.0	2.6%			1	5.9%
	うち高齢者			7.0	18.1%				
7月		0.4	-	36.8	-		-	19	-
	うち子供			1.6	4.3%				
	うち高齢者			5.2	14.1%			3	15.8%
8月			-	42.6	-		-	17	-
	うち子供			1.8	4.2%			1	5.9%
	うち高齢者			9.4	22.1%			5	29.4%
9月		0.6	-	27.6	-	1	-	21	-
	うち子供			1.0	3.6%				
	うち高齢者	0.4	66.7%	6.6	23.9%	1	100.0%	3	14.3%
10月		0.2	-	36.6	-		-	30	-
	うち子供			2.0	5.5%			4	13.3%
	うち高齢者	0.2	100.0%	7.2	19.7%			2	6.7%
11月		0.4	-	38.2	-	1	-	32	-
	うち子供			0.6	1.6%			1	3.1%
	うち高齢者	0.2	50.0%	6.8	17.8%	1	100.0%	6	18.8%
12月		1.2	-	37.6	-		-	29	-
	うち子供			1.4	3.7%			2	6.9%
	うち高齢者	0.8	66.7%	7.2	19.1%			7	24.1%
合計		4.2	-	452.6	-	4	-	261	-
	うち子供			18.0	4.0%			9	3.4%
	うち高齢者	2.6	61.9%	89.8	19.8%	4	100.0%	44	16.9%

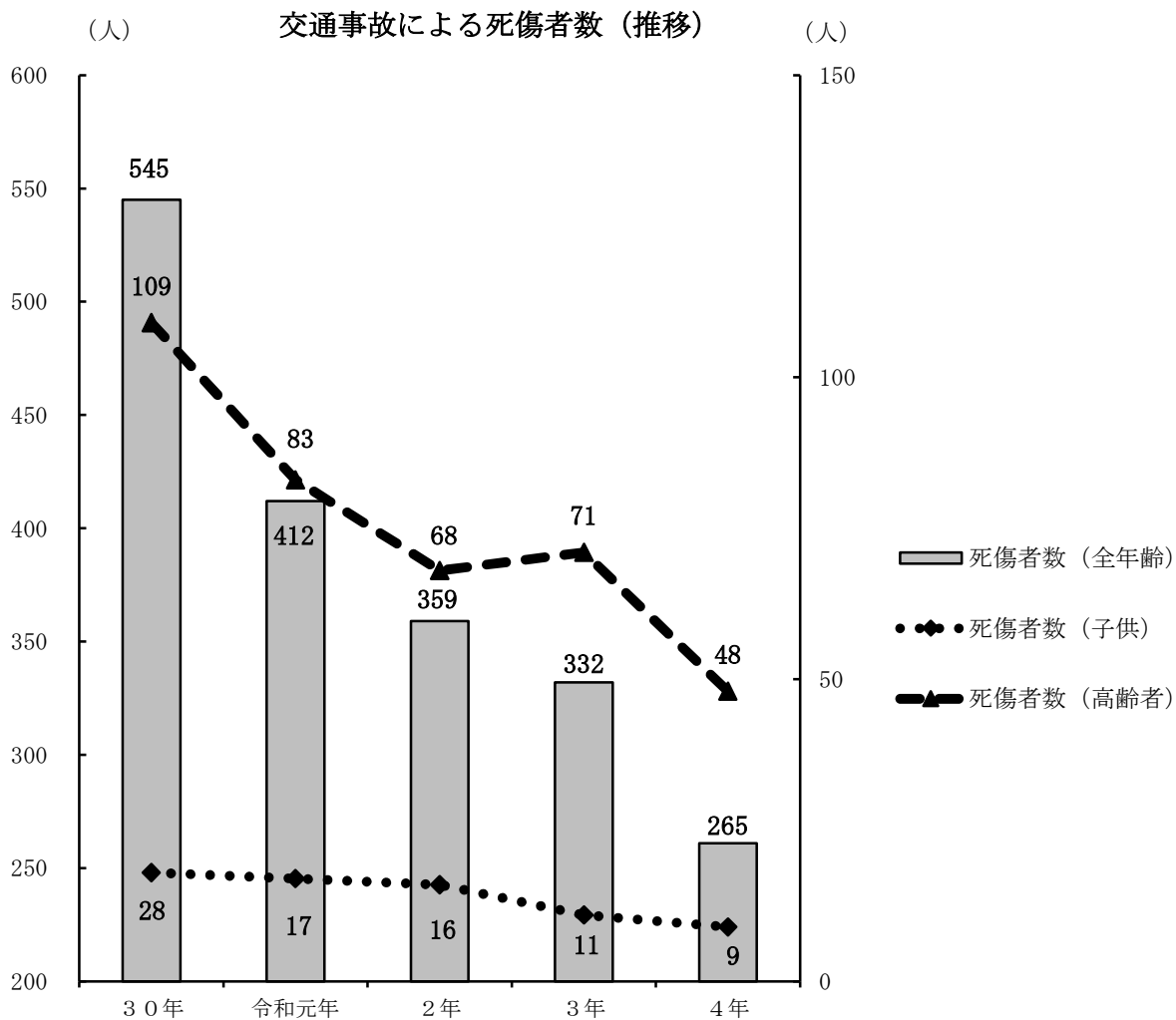
注：各月の構成率は、各月及び合計発生人数に対する構成率

(2) 死傷者数の推移 (12月末)

(人)

	30年	令和元年	2年	3年	4年	合計
全年齢死傷者数	545	412	359	332	265	1,913
子供	18 (3.3%)	17 (4.1%)	16 (4.5%)	11 (3.3%)	9 (3.4%)	71 (3.7%)
乳幼児	3	3	2	1	2	11
小学校低学年	2	9	5	0	2	18
小学校高学年	5	1	4	5	2	17
中学生	8	4	5	5	3	25
高齢者	109 (20.0%)	83 (20.1%)	68 (18.9%)	71 (21.4%)	48 (18.1%)	379 (19.8%)
65歳～69歳	38	31	17	15	11	112
70歳以上	71	52	51	56	37	267

注：() 内は全年齢死傷者数に対する割合



(3) 状態別死者数の推移 (12月末)

(人)

年齢	状態	30年	令和元年	2年	3年	4年	合計
子供	歩行中						
	自転車乗用中						
	二輪車乗用中						
	自動車乗用中						
	その他						
高齢者		1	4	3	1	4	13
	歩行中	1 (100.0%)	1 (25.0%)	1 (33.3%)	1 (100.0%)	2 (50.0%)	6 (46.2%)
	自転車乗用中					1 (25.0%)	1 (7.7%)
	二輪車						
	自動車乗車中		3 (75.0%)	2 (66.7%)		1 (25.0%)	6 (46.2%)
その他							

(4) 状態別傷者数の推移 (12月末)

(人)

年齢	状態	30年	令和元年	2年	3年	4年	合計
子供		18	17	16	11	9	71
	歩行中	3 (16.7%)	6 (35.3%)	8 (50.0%)	1 (9.1%)	1 (11.1%)	19 (26.8%)
	自転車乗用中	5 (27.8%)	3 (17.6%)	4 (25.0%)	5 (45.5%)	3 (33.3%)	20 (28.2%)
	二輪車乗用中						
	自動車乗用中	10 (55.6%)	8 (47.1%)	4 (25.0%)	5 (45.5%)	5 (55.6%)	32 (45.1%)
その他							
高齢者		108	79	65	70	44	366
	歩行中	20 (18.5%)	11 (13.9%)	18 (27.7%)	15 (21.4%)	11 (25.0%)	75 (20.5%)
	自転車乗用中	23 (21.3%)	18 (22.8%)	20 (30.8%)	21 (30.0%)	9 (20.5%)	91 (24.9%)
	二輪車	10 (9.3%)	11 (13.9%)	6 (9.2%)	5 (7.1%)	4 (9.1%)	36 (9.8%)
	自動車乗車中	55 (50.9%)	39 (49.4%)	21 (32.3%)	29 (41.4%)	20 (45.5%)	164 (44.8%)
その他							

(5) 高齢ドライバーによる交通事故発生状況

令和4年中発生件数（12月末）

（件）

月 時間帯	1月	2月	3月	4月	5月	6月	7月	8月	9月	10月	11月	12月	合計	総事故 件数	構成率
0～2時	1												1	3	33.3%
2～4時														2	-
4～6時															-
6～8時			1										1	28	3.6%
8～10時			1	1			1		1	2	2		8	23	34.8%
10～12時	2		2	2					3		5	1	15	29	51.7%
12～14時						1			1	1	2	1	6	24	25.0%
14～16時	1	1	1		1				2	2			8	21	38.1%
16～18時		1		2	2	2		2		2		2	13	50	26.0%
18～20時					2			2		1		2	7	32	21.9%
20～22時														11	-
22～24時														8	-
合計	4	2	5	5	5	3	1	4	7	8	9	6	59	231	25.5%

4 若年ドライバーの交通事故発生状況

(1) 若年ドライバーによる交通事故発生状況

令和4年中発生件数（12月末）

(件)

月 時間帯	1月	2月	3月	4月	5月	6月	7月	8月	9月	10月	11月	12月	合計	総事故 件数	構成率
	0～2時						1					1			
2～4時					1								1	2	50.0%
4～6時															-
6～8時	2		1			1	1					1	6	28	21.4%
8～10時			1	1				1					3	23	13.0%
10～12時			1										1	29	3.4%
12～14時				1								1	2	24	8.3%
14～16時								1					1	21	4.8%
16～18時	1		1		1	1	1			1			6	50	12.0%
18～20時	2	1				1				2			6	32	18.8%
20～22時							1	1					2	11	18.2%
22～24時						1						1	2	8	25.0%
合計	5	1	4	2	2	5	3	3		3	3	1	32	231	13.9%

5 交通災害共済制度について

(1) 制度の内容

実施主体	山口県市町総合事務組合
会員資格	山口県内の全町と萩市、下松市、光市、長門市、柳井市、美祢市、周南市、山陽小野田市の区域内に居住し、住民基本台帳に記載されている人
共済会費 (令和5年度)	一般・・・1人年額500円 ※ただし、次に該当する方は1人年額300円 中学生以下・・・令和5年4月1日に、中学校に在籍している方までが該当 70歳以上・・・昭和28年4月1日以前に生まれた方
共済期間	4月1日から翌年3月31日まで (中途加入の場合は申込日の翌日から3月31日まで)
加入申込方法	所定の加入申込書に必要事項を記入し、会費を添えて、金融機関にて申込み (年度途中でも加入可能)
見舞金	※対象となる交通事故 日本国内で、自動車、電車、自動車、原動機付自転車、自転車(小児用の三輪車、乳母車等の子供用遊具は除く)等の交通乗用具運行中に事故が起こり、歩行者又は乗車(乗船、搭乗)中の者が死亡、ケガをした場合 ※請求期間 交通事故により災害を受けた日の翌日から2年以内
見舞金請求時に必要な書類	下記の書類をそろえて、本庁生活安全課、各総合支所、各支所に提出してください。 (1) 会員証(写) (2) 交通災害共済見舞金請求書(所定の用紙) 交通災害を受けられた方が未成年者の場合は保護者が請求者となります。 その場合、見舞金は保護者の口座に振り込むこととなります。 (3) 交通事故証明書(原本又は原本証明があるもの) 自動車安全運転センターで発行されます。 (代わりに交通事故申立書を提出される場合は12等級が限度) (4) 医師又は歯科医師の診断書(交通災害共済専用のもの) (代わりに治療申立書を提出される場合は14等級が限度) (5) 死亡の場合、戸籍(除籍)全部事項証明書及び死亡診断書 (6) 振込先口座通帳の写し(金融機関名、口座番号、口座名義人が分かるもの) (7) その他管理者が必要と認める書類

等級	災害の程度	金額
1等級	死亡	1,000,000円
2等級	360日以上の治療を要する傷害	230,000円
3等級	300日以上360日未満の治療を要する傷害	180,000円
4等級	240日以上300日未満の治療を要する傷害	140,000円
5等級	180日以上240日未満の治療を要する傷害	105,000円
6等級	130日以上180日未満の治療を要する傷害	80,000円
7等級	90日以上130日未満の治療を要する傷害	65,000円
8等級	75日以上90日未満の治療を要する傷害	50,000円
9等級	60日以上75日未満の治療を要する傷害	40,000円
10等級	45日以上60日未満の治療を要する傷害	32,000円
11等級	30日以上45日未満の治療を要する傷害	23,000円
12等級	21日以上30日未満の治療を要する傷害	16,000円
13等級	14日以上21日未満の治療を要する傷害	13,000円
14等級	7日以上14日未満の治療を要する傷害	10,000円
15等級	7日未満の治療を要する傷害	7,000円

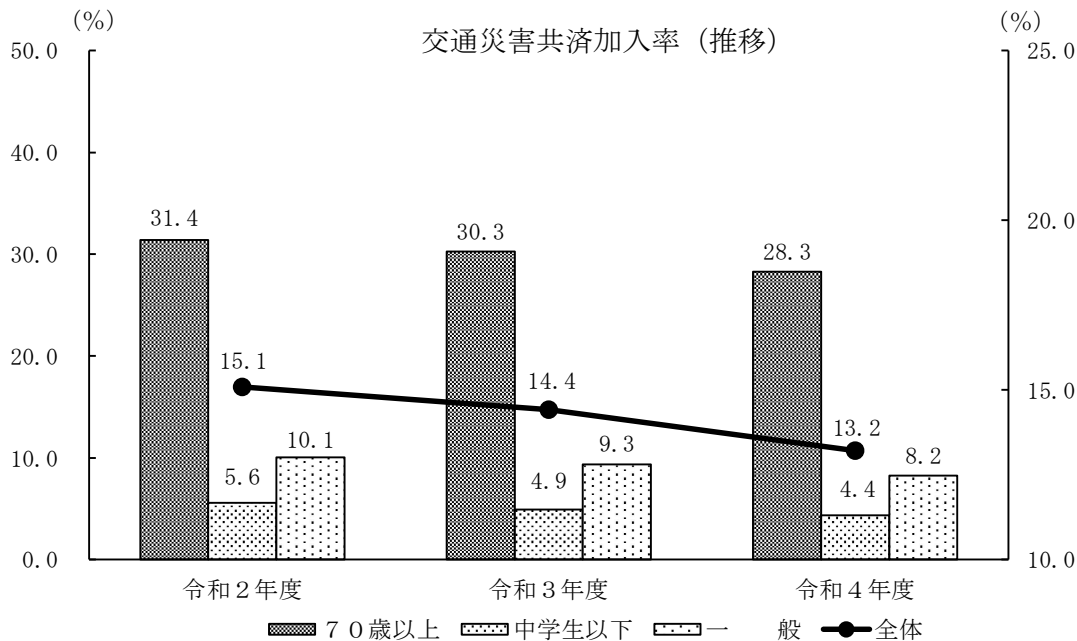
(2) 年齢区分別加入状況 (令和4年度末)

(人)

年齢区分	令和2年度		令和3年度		令和4年度	
	人口	会員数	人口	会員数	人口	会員数
合計	140,392	21,178	138,718	20,002	137,248	18,129
一般	87,580	8,814	85,854	8,021	84,713	6,973
中学生以下	16,303	908	15,864	784	15,451	673
70歳以上	36,509	11,456	37,000	11,197	37,084	10,483

注1：中学生以下とは、0歳～14歳をいう

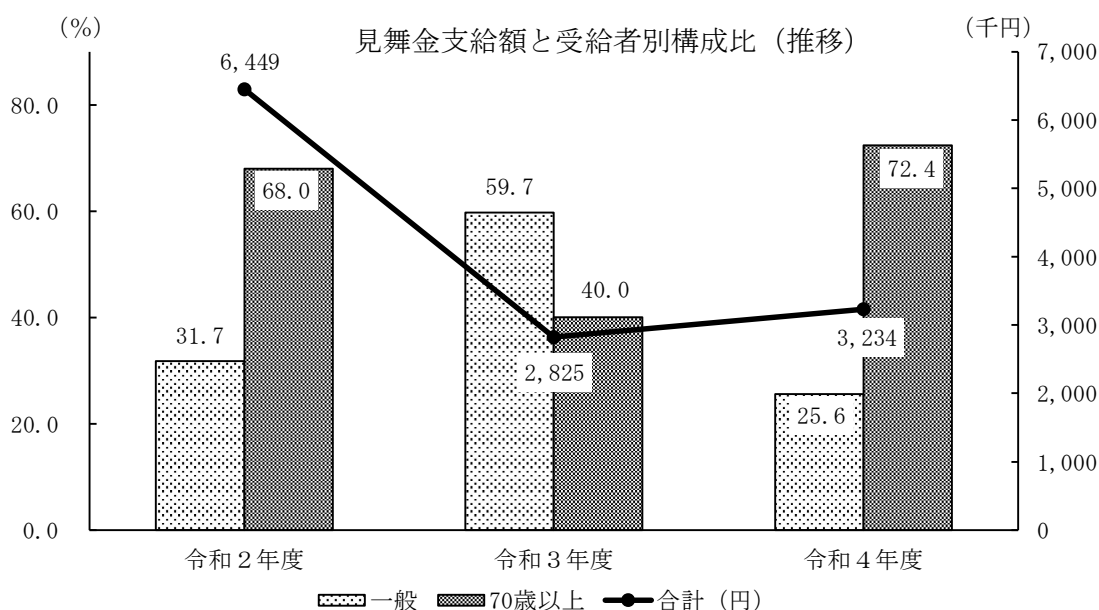
注2：一般とは、子供及び70歳以上のいずれの年齢区分にも属さない人をいう



(3) 年齢区分別見舞金支給状況 (令和4年度末)

(円)

年齢区分	令和2年度		令和3年度		令和4年度	
	支払件数	金額	支払件数	金額	支払件数	金額
合計	91	6,449,000	75	2,825,000	74	3,234,000
一般	50	2,047,000	40	1,687,000	31	828,000
中学生以下	2	17,000	1	7,000	4	66,000
70歳以上	39	4,385,000	34	1,131,000	39	2,340,000



6 交通教育センターについて

(1) 交通教育センター概要

設置の目的	交通教育の拠点施設として、車社会の中で弱い立場にある歩行者と自転車利用者に、交通安全指導や地域巡回教育等を通じて、交通事故に遭わないための正しい交通知識や技術を体得していただくために設置されたものです。
所在地	周南市大字徳山10406番地（周南東緑地内）
面積	約1.3万平方メートル
施設	模擬交通施設（自転車コース） 管理棟（トイレを含む）
開場時間	午前9時～午後4時30分まで
休場日	(1) 月曜日 (2) 国民の祝日（祝日が月曜に当たるときはその翌日） (3) 12月28日～翌年1月4日まで
<p>▷ 施設の利用について</p> <p>1 団体利用者は、10人以上の団体について次の指導を行っています。事前にご相談ください。</p> <p>(1) 交通安全に関する講話</p> <p>(2) 交通施設での法令に基づく歩行訓練及び自転車安全利用の実技訓練</p> <p>2 個人利用は、団体の指導がないときに、施設を開放し、自転車の貸出し等を行っています。</p> <p>3 施設等の使用は無料です。</p>	
<p>▷ 交通安全巡回教室</p> <p>各地域・保育園・幼稚園等を巡回する交通安全巡回教室（ニコニコクラブ）を開催します。各地域で交通安全教室を開催されるときは、その内容についてのご相談をお受けしています。</p>	
<p>▷ 視聴覚教材の貸し出しについて</p> <p>自治会、婦人会、子ども会、老人クラブ等の各地域や職場の会合でご利用いただけるように、DVD等を取りそろえておりますので、お気軽にご利用ください。</p>	

※問い合わせ先

周南市交通教育センター TEL/FAX：0834-28-3313

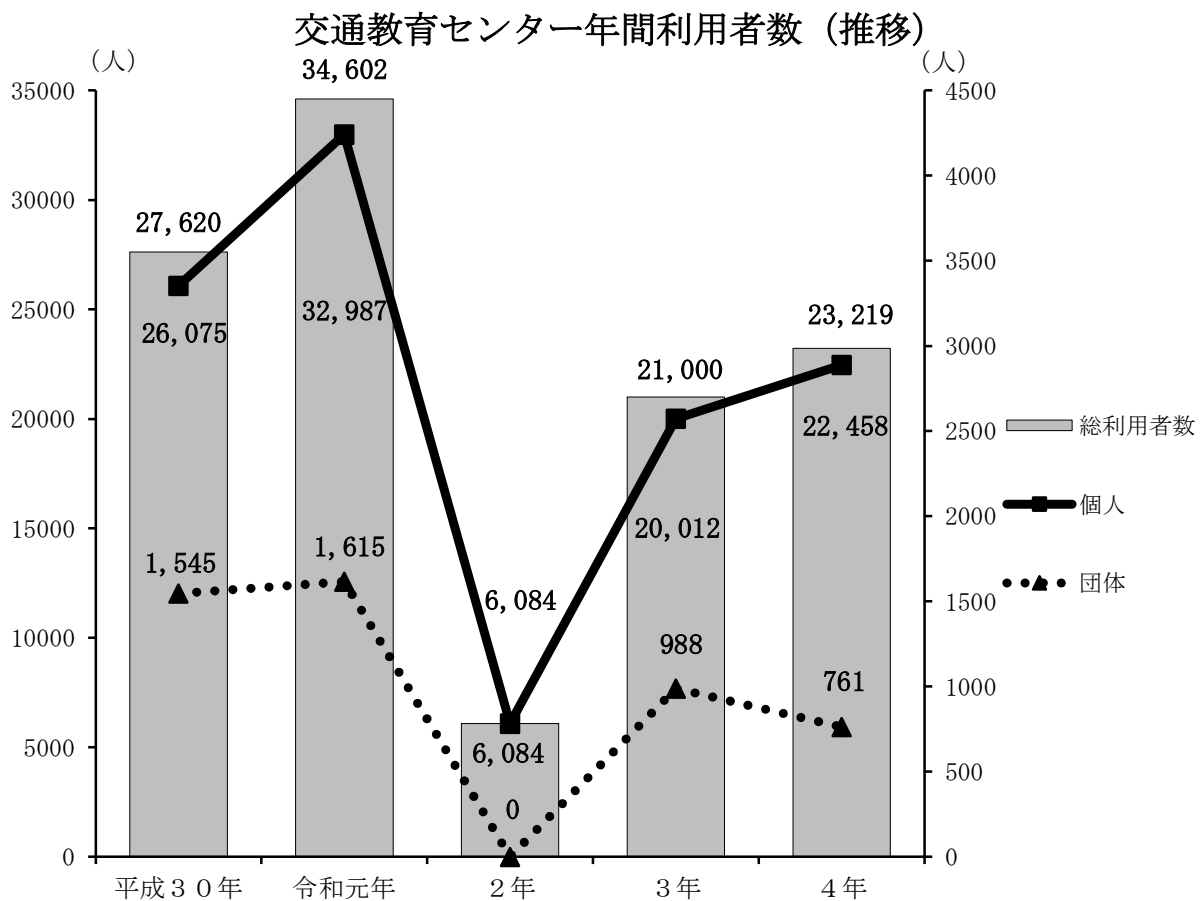
(2) 交通教育センター利用状況（令和4年）

月	区分	団体利用		月別合計	
	個人利用	団体数	人	団体数	人
1	764	0	0	0	764
2	775	1	40	1	815
3	2,835	1	24	1	2,859
4	3,568	0	0	0	3,568
5	2,884	0	0	0	2,884
6	1,456	4	278	4	1,734
7	1,293	0	0	0	1,293
8	1,374	0	0	0	1,374
9	1,661	1	8	1	1,669
10	2,356	4	279	4	2,635
11	2,130	2	75	2	2,205
12	1,362	1	57	1	1,419
合計	22,458	14	761	14	23,219

平日利用者数 5,683人（34人/日）（年間169日）

土日利用者数 17,536人（195人/日）（年間90日）

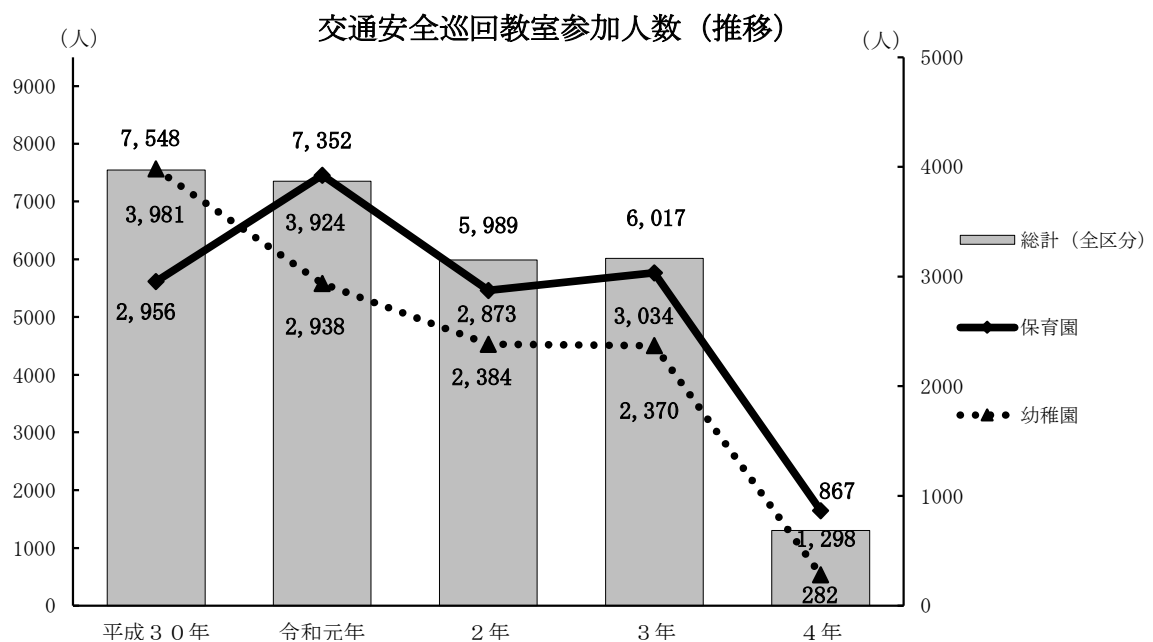
※新型コロナウイルス感染症への対応として、1/14～2/20の期間は休場



(3) 交通安全巡回教室月別参加人数（令和4年）

月	区分				月別計	上段…団体数 下段…人数
	保育園	幼稚園	こども園	幼児クラブ		
1	1 29	- -	- -	- -	1 29	
2	1 16	3 155	- -	- -	4 171	
3	10 302	2 83	- -	1 17	13 402	
4	- -	- -	- -	- -	- -	
5	- -	- -	- -	- -	- -	
6	- -	- -	- -	- -	- -	
7	- -	- -	- -	- -	- -	
8	- -	- -	- -	- -	- -	
9	3 46	- -	- -	- -	3 46	
10	4 80	1 22	2 76	- -	7 178	
11	5 135	1 22	1 56	- -	7 213	
12	8 259	- -	- -	- -	8 259	
合計	32 867	7 282	3 132	1 17	43 1,298	

※令和4年4月～8月は職員の入れ替わりによる事業見直しのため、交通安全巡回教室を休止



注：総計（全区分）には、保育園・幼稚園以外の参加人数を含む

7 令和5年度交通安全運動実施計画

(1) 期間を定めて実施する運動

運 動 名	期 間 (予 定)	推 進 要 領
春の全国交通安全運動	5月11日(木)から 5月20日(土)まで	交通安全山口県対策協議会幹事会決定
夏の交通安全県民運動	7月11日(火)から 7月20日(木)まで	〃
秋の全国交通安全運動	例年9月21日(木)から 9月30日(土)まで	〃
高齢者の交通事故防止 県民運動	11月9日(木)から 11月15日(水)まで 令和6年3月9日(土)から 3月15日(金)まで	〃
年末年始の交通安全 県民運動	例年12月10日(日)から 1月3日(水)まで	〃

(2) 日を定めて実施する運動

運 動 名	期 間	推 進 要 領
周南市交通事故0の日	毎月1日、11日、21日 (1月1日、4月1日を除く)	「周南市交通事故0の日実施要領」により実施
横断歩道ハンドサイン 運動推進の日	毎月5日	交通安全山口県対策協議会幹事会決定
反射材・ハイビーム 活用促進の日	毎月9日	〃
高齢者の交通安全日	毎月15日	〃
交通事故死ゼロを 目指す日	5月20日(土) 例年9月30日(土)	〃

令和5年6月発行

〒745-8655 周南市岐山通1丁目1番地

周南市役所 環境生活部 生活安全課

T E L : 0 8 3 4 - 2 2 - 8 2 4 0

ホームページアドレス : <http://www.city.shunan.lg.jp/>

E - m a i l : seian@city.shunan.lg.jp